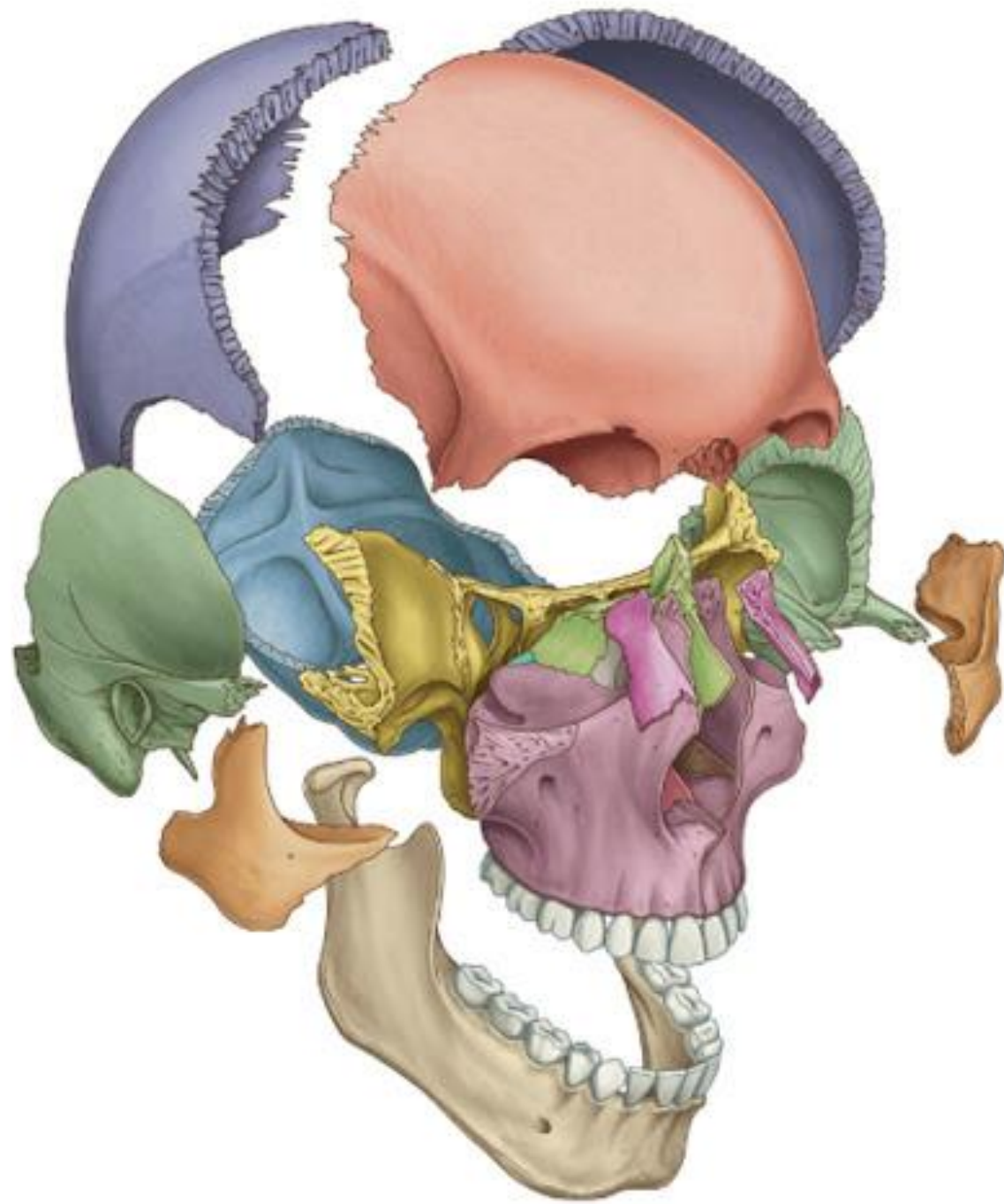
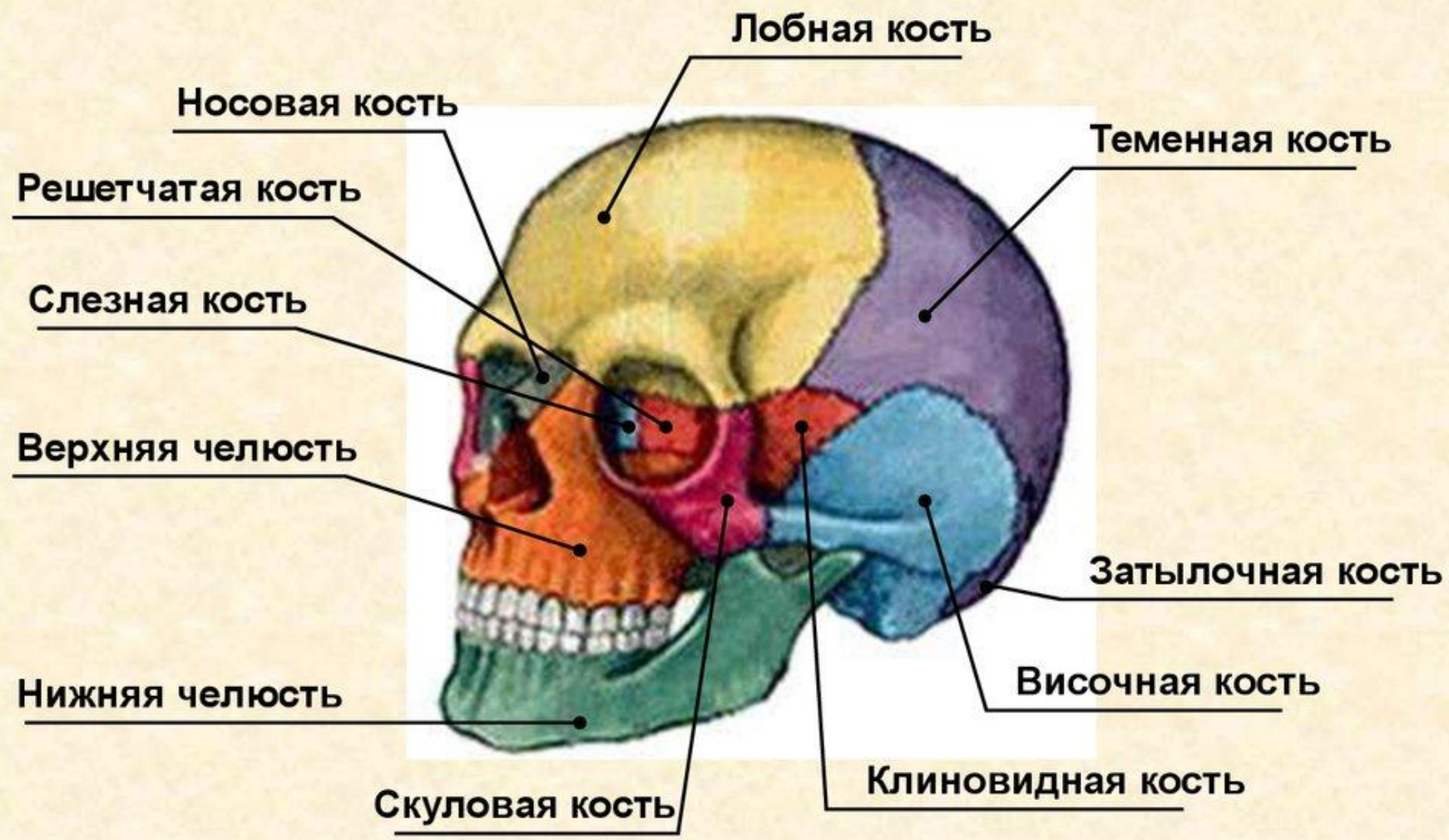
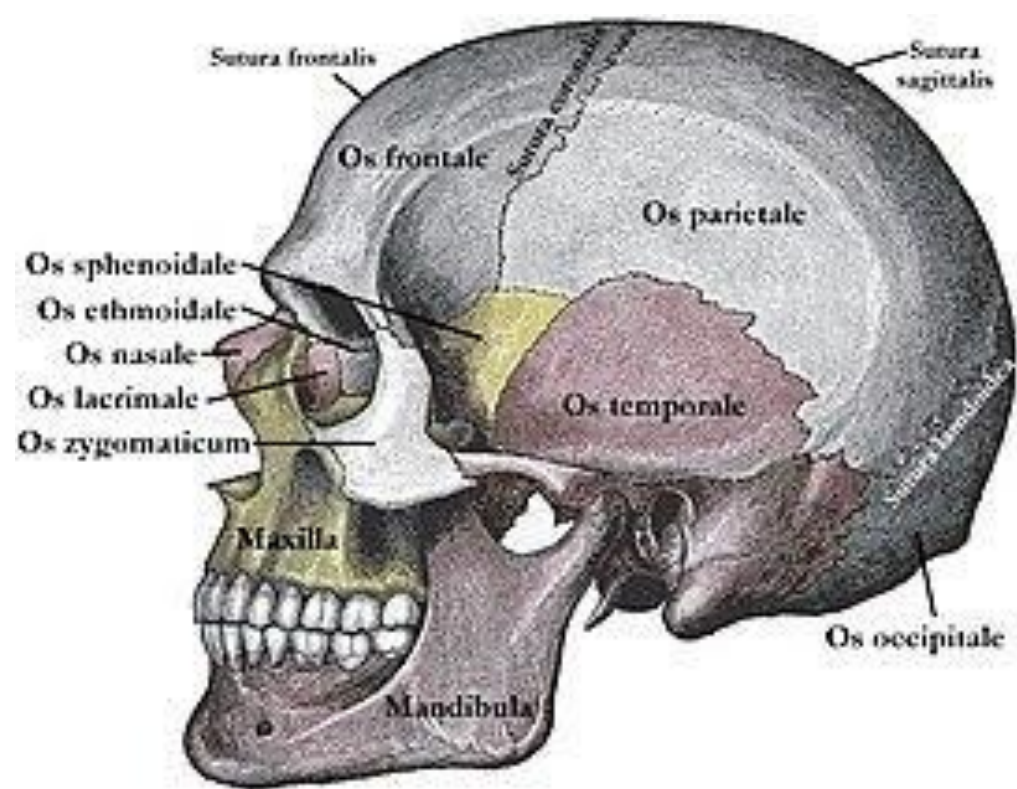


Скелет головы

A







Свод и основание черепа

Свод, или крыша черепа, – верхний отдел черепа, окружающий и защищающий МОЗГ.

Свод образуют четыре кости: лобная, две теменные и часть затылочной.

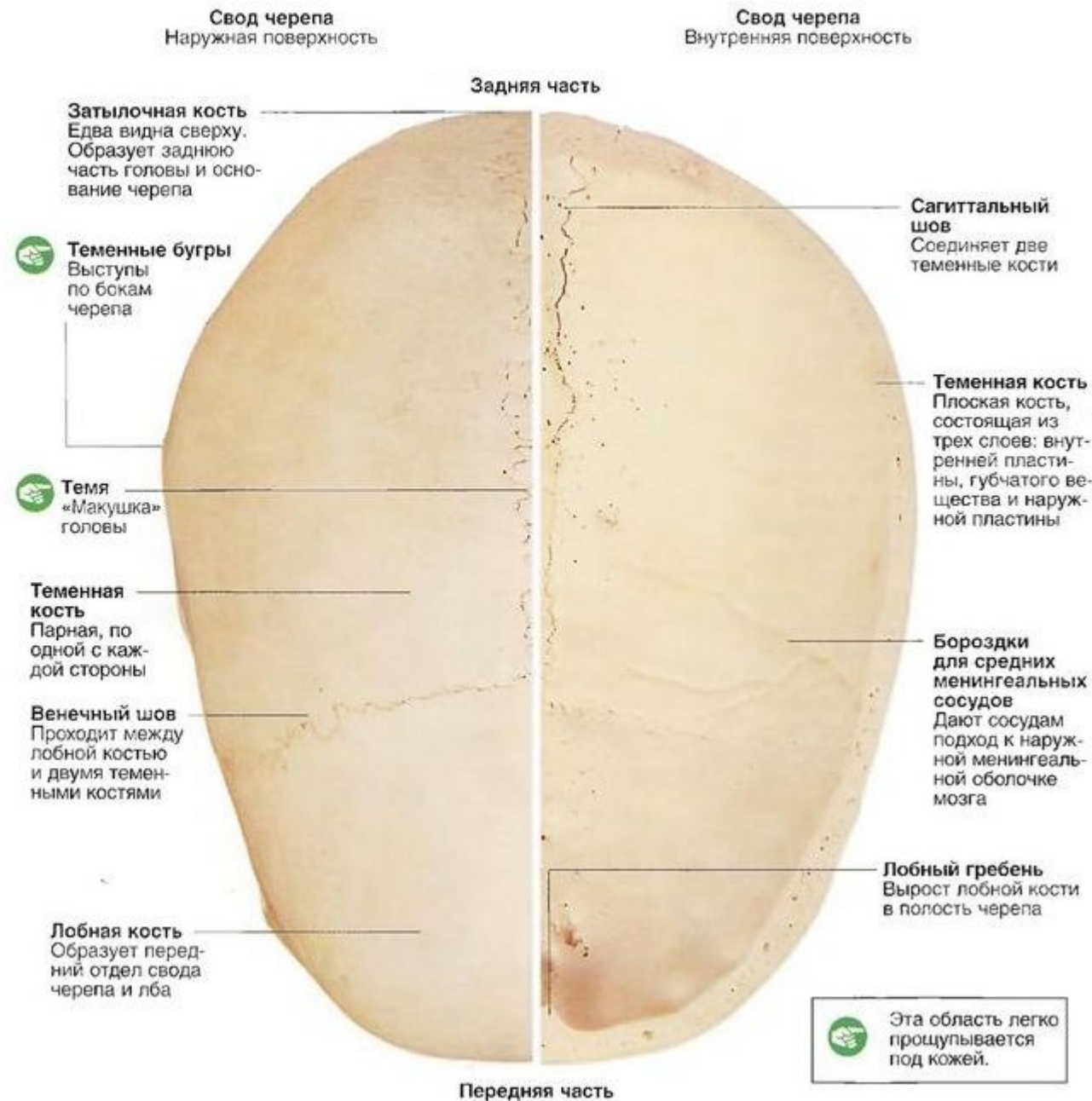
Эти кости формируются в процессе, при котором исходная мягкая мембрана соединительной ткани оссифицируется (затвердевает) и образует костную ткань, минуя промежуточную стадию хряща, как это происходит в случае с другими костями черепа. Особый интерес представляют следующие детали свода черепа:

- Сагиттальный шов, проходящий по средней линии свода от ламбдовидного шва сзади до венечного шва.

- Темя (макушка) – центральная, самая верхняя часть черепа вдоль сагиттального шва.

- Промежуток между двумя теменными буграми – самая широкая часть черепа.

- Сложная система соединительных швов, которая позволяет твердым костям расти в период формирования и обеспечивать прочность и стабильность черепа взрослого.



Основание черепа

Это необычный вид черепа снизу, позволяющий рассмотреть верхнюю челюсть и отверстие, через которое проходит спинной мозг.

Кости, расположенные в средней части основания черепа (решетчатая, клиновидная и часть затылочной), образуются иначе, чем кости свода черепа. Они развиваются из ранних хрящевых структур в процессе, называемом эндохондральной оксификацией (окостенением). Верхняя челюсть состоит из двух несущих зубы костей, по одной с каждой стороны. Небные отростки верхней челюсти и горизонтальная пластинка небной кости формируют твердое небо.

ДЕФЕКТЫ НЕБА

Когда структуры неба не соединяются нормально перед рождением, образуется расщелина неба, то есть щель между ротовой и носовой полостью. Если щель проходит через верхнюю челюсть, она становится видимой на верхней губе («заячья губа»). Однако хирурги часто могут исправить этот дефект.

Детям с узким небом и смещенными зубами можно вставить ортодонтическое приспособление, которое постепенно будет раздвигать небные отростки в стороны от продольной средней линии, оказывая на нее давление.

В течение нескольких месяцев края шва растягиваются в стороны, позволяя расти новой кости и давая дополнительное пространство для зубов.

Резцовый канал
Канал, ведущий к полости носа

Небный отросток верхней челюсти

Горизонтальная пластинка небной кости
Вместе с небными отростками верхней челюсти образует твердое небо

Скуловая дуга

Овальное отверстие

Рваное отверстие

Сонный канал

Яремное отверстие

Сосцевидный отросток
Выступ височной кости

Сосцевидная вырезка

Наружный затылочный гребень

Наружный затылочный выступ

Срединный небный шов
Проходит между двумя небными отростками верхней челюсти

Скуловая кость

Сошник
Образует перегородку между полостями носдрей

Клиновидная кость

Остистое отверстие

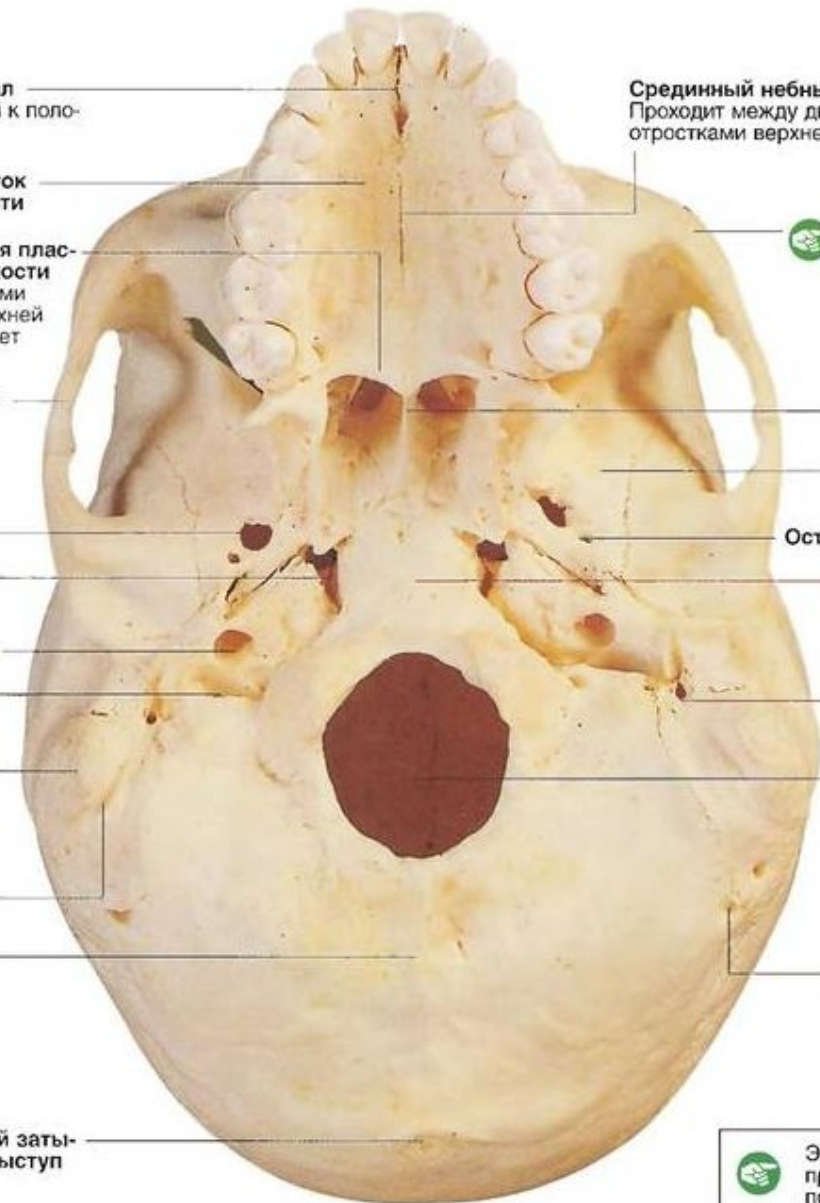
Глоточный бугорок
К нему прикреплены мышцы глотки

Шилососцевидное отверстие

Большое затылочное отверстие
Отверстие, через которое спинной мозг соединяется со стволом головного мозга

Сосцевидное отверстие

Эта область легко прощупывается под кожей.



Мозговой отдел черепа

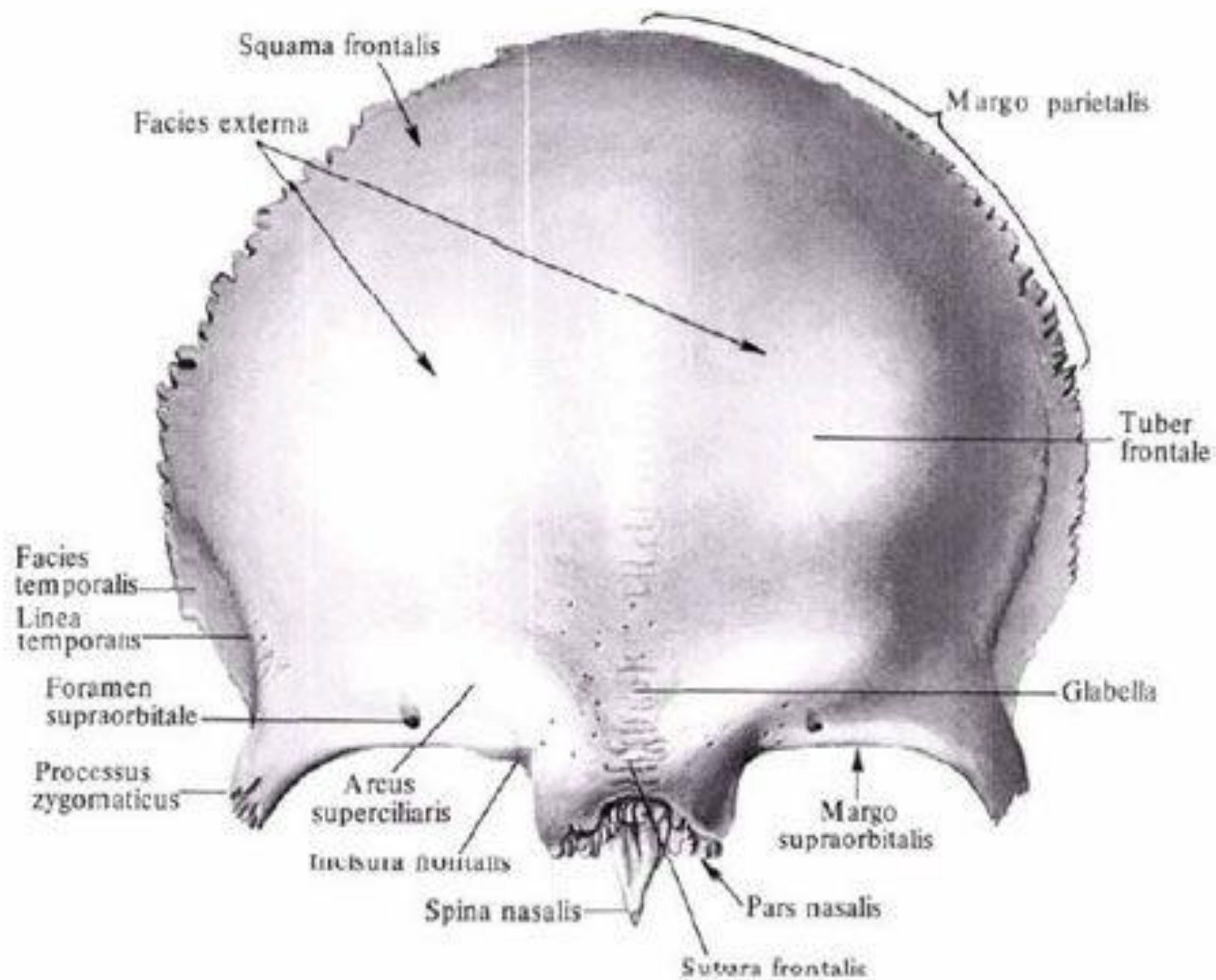


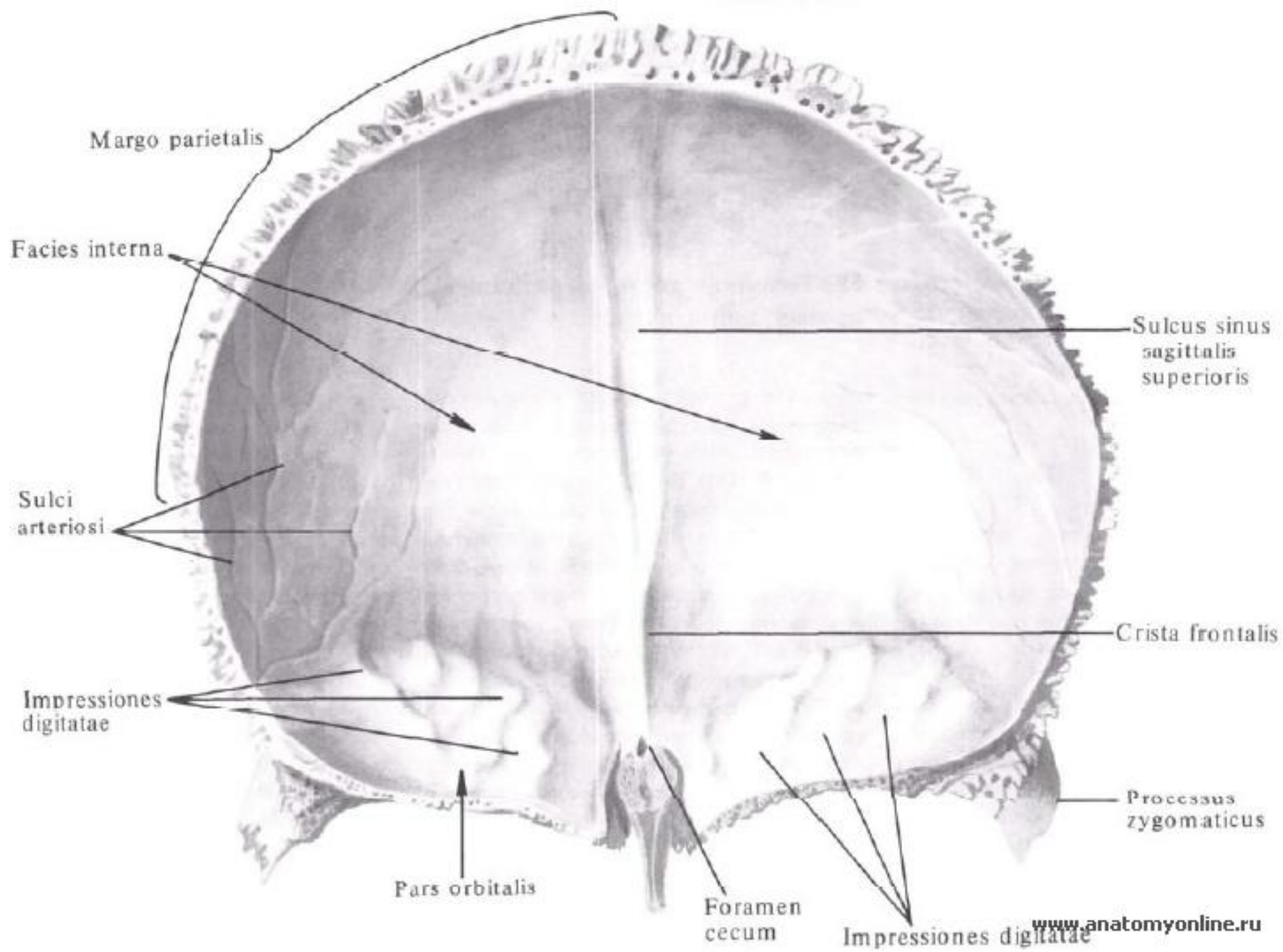
- Выделен фиолетовым
- Вместителище для головного мозга

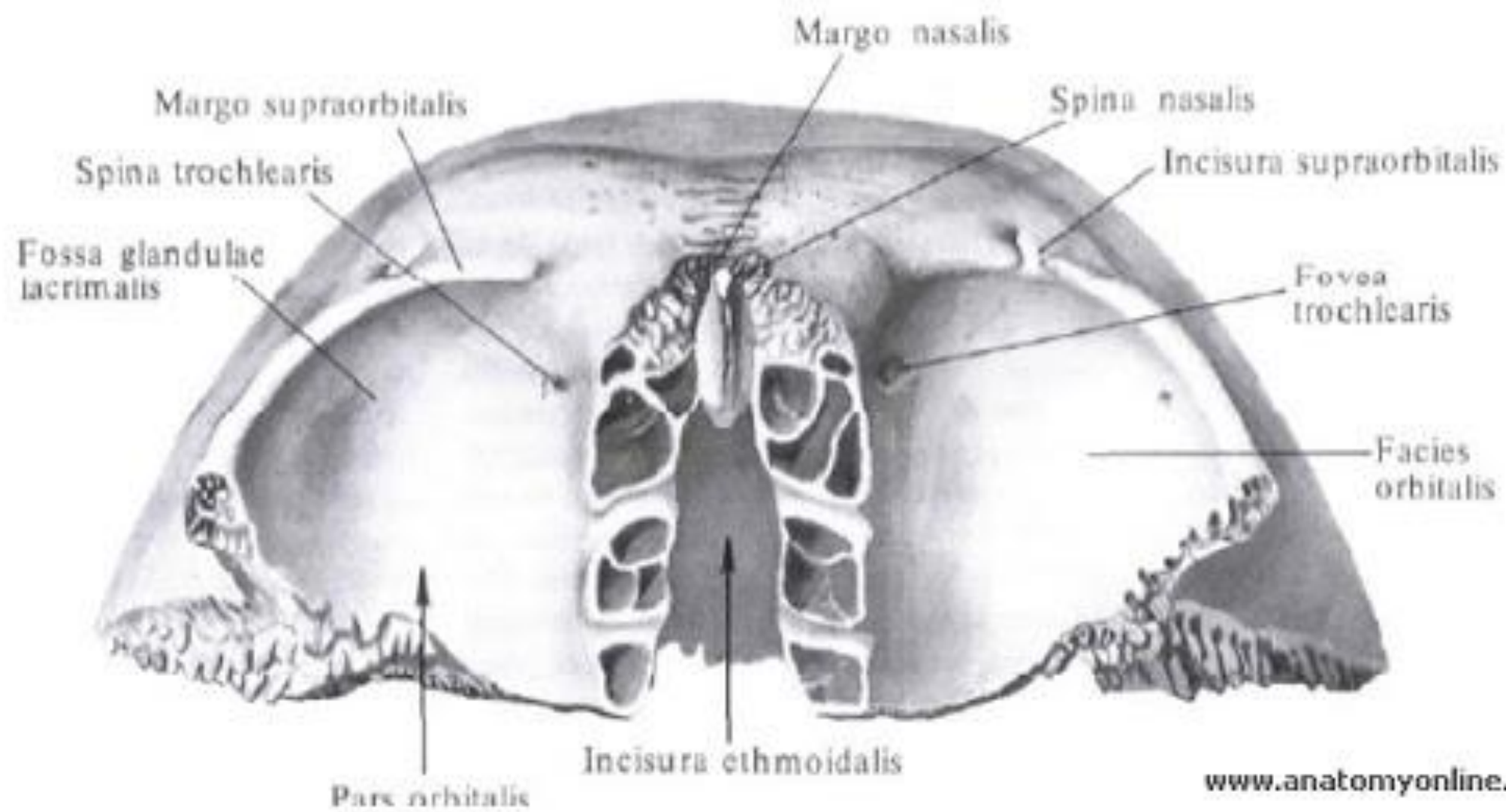


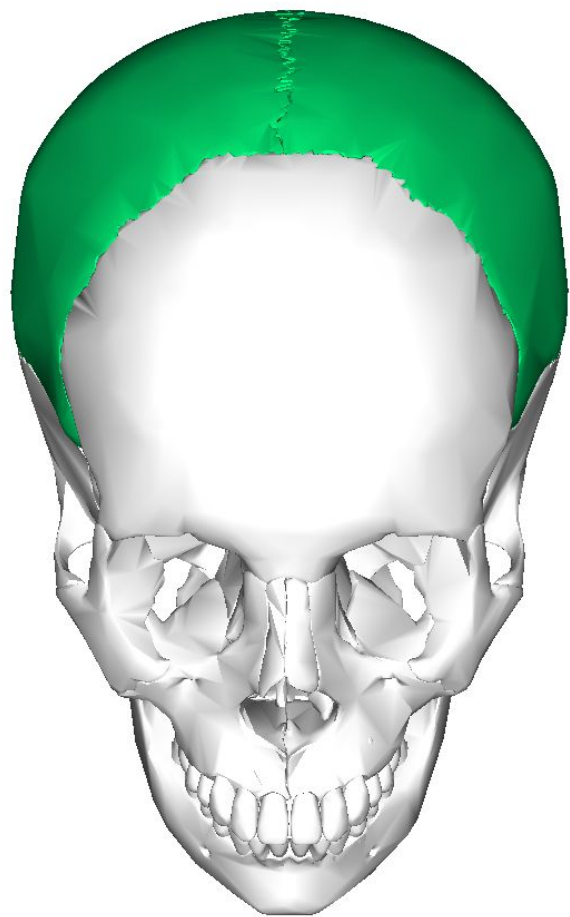
Лобная кость

Лобная кость, os frontale; Вид снаружи

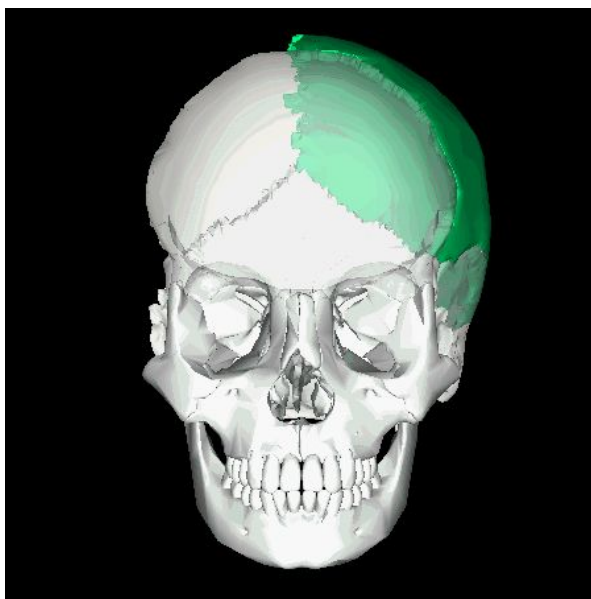
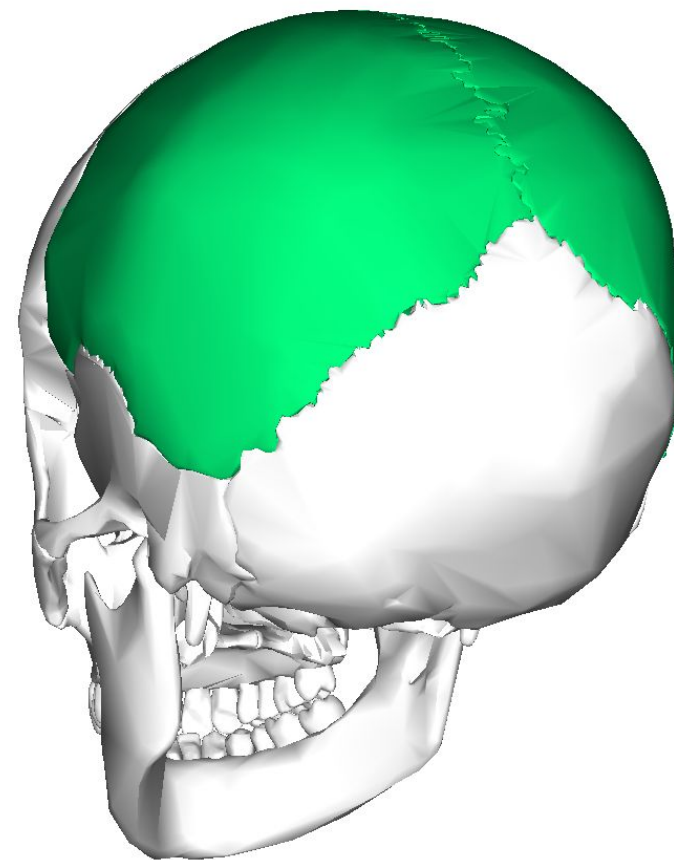


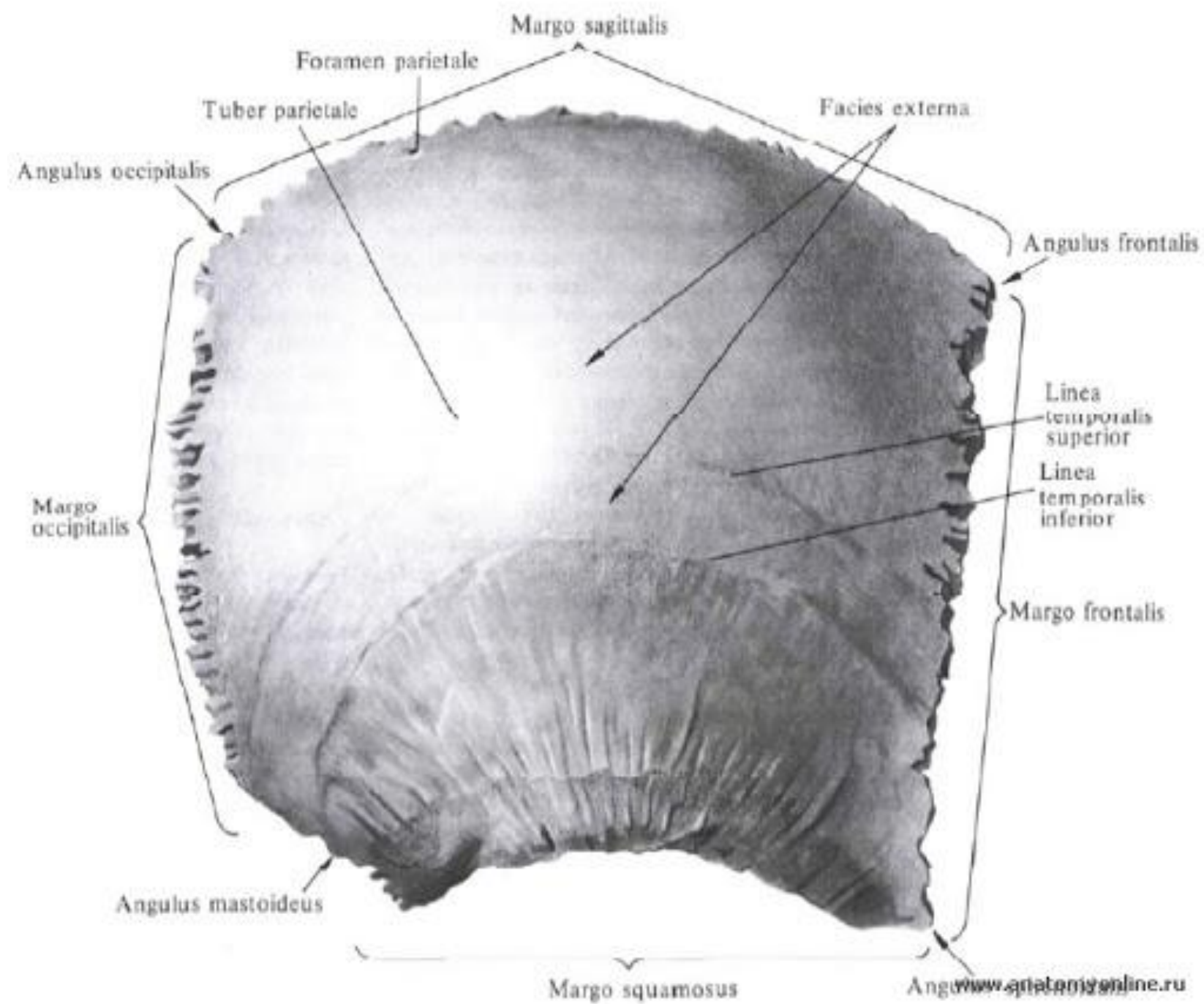




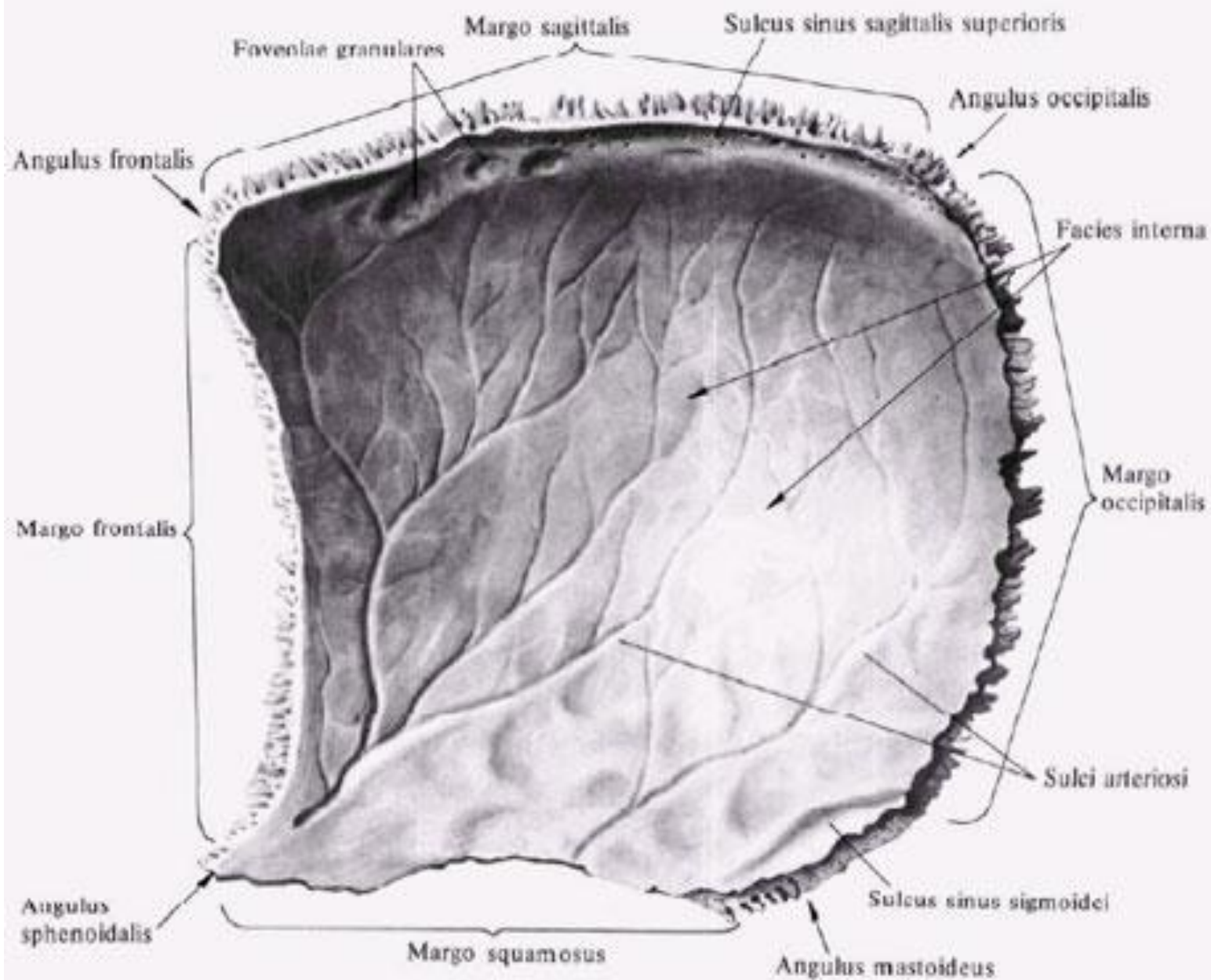


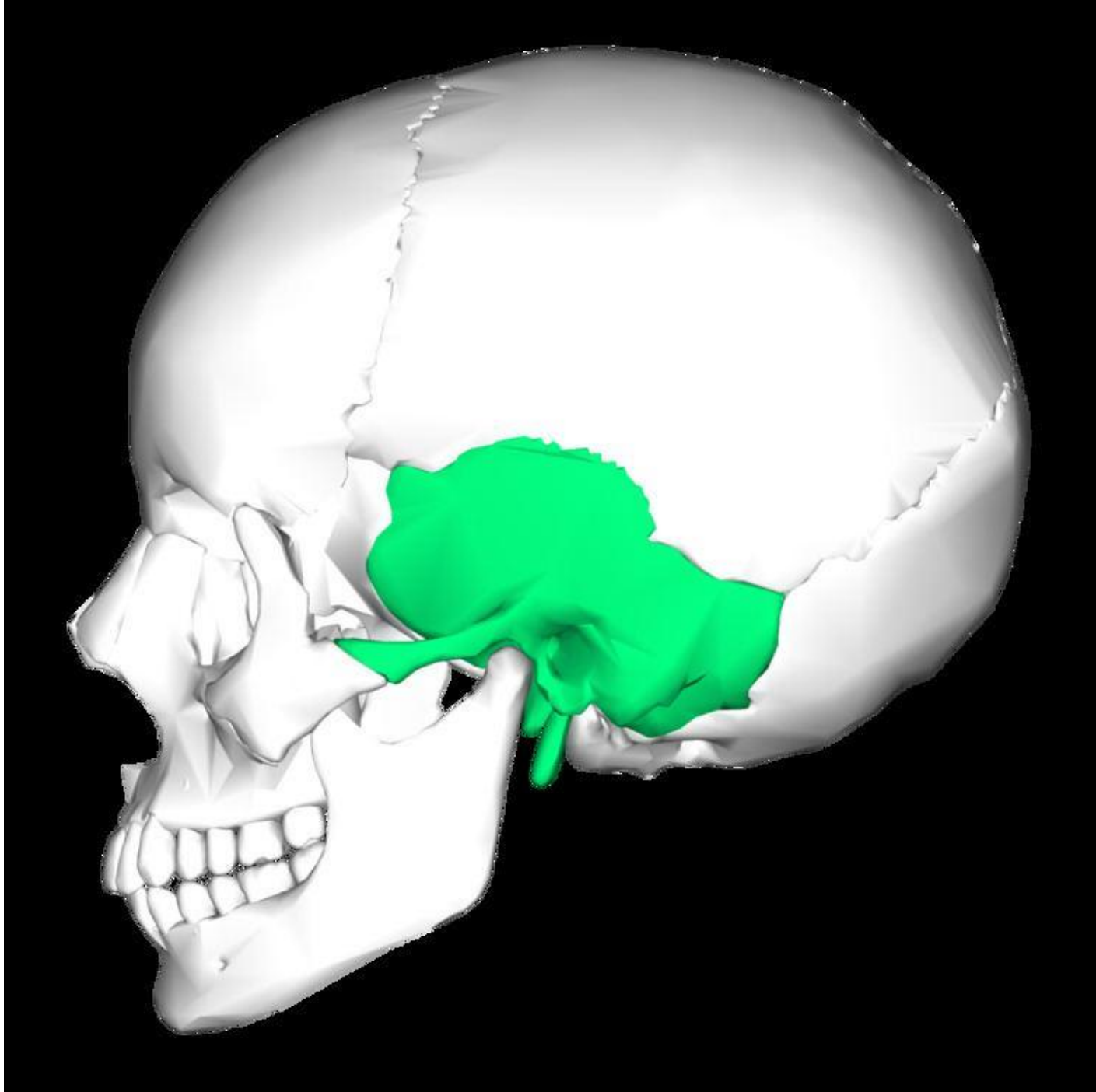
Теменная кость
Os temporalis
(Парная)





Теменная кость, os parietale; Правая, вид изнутри





Височная кость

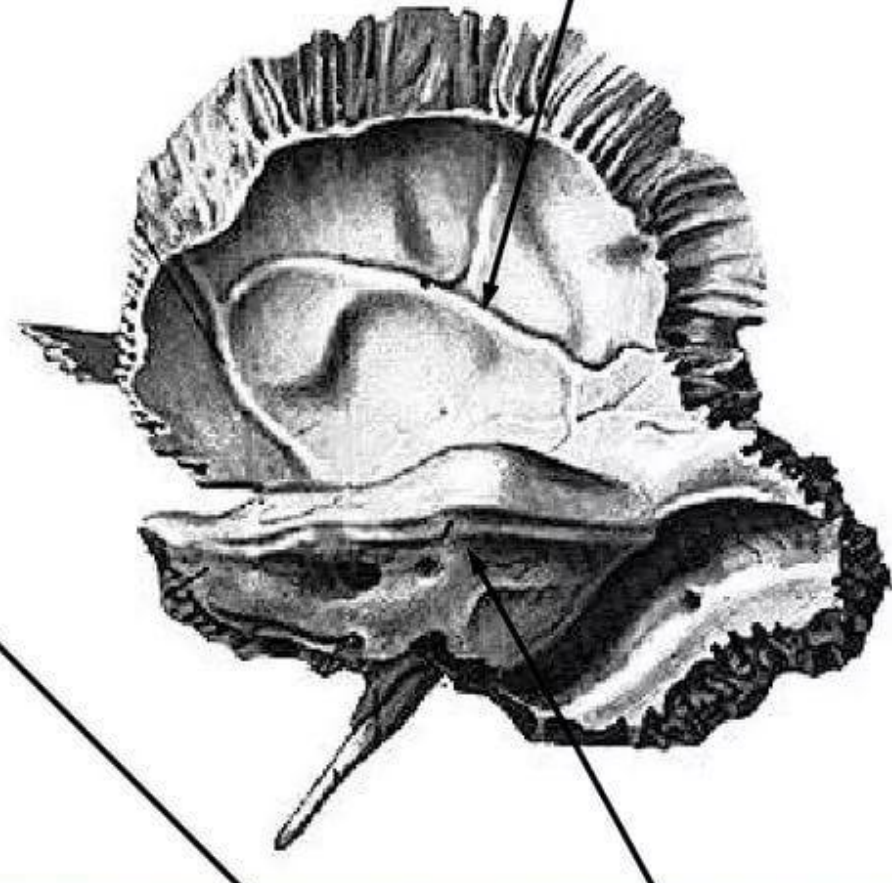
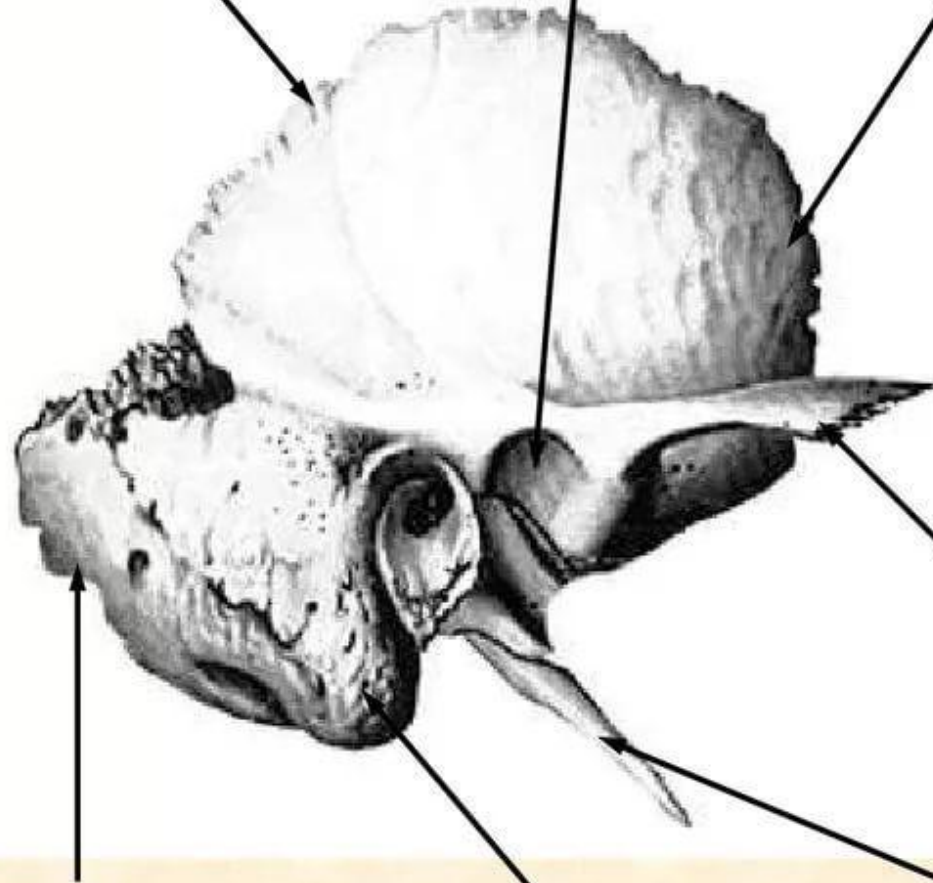
Височная кость

Теменной край

Нижнечелюстная ямка

Клиновидный край

Чешуйчатая часть



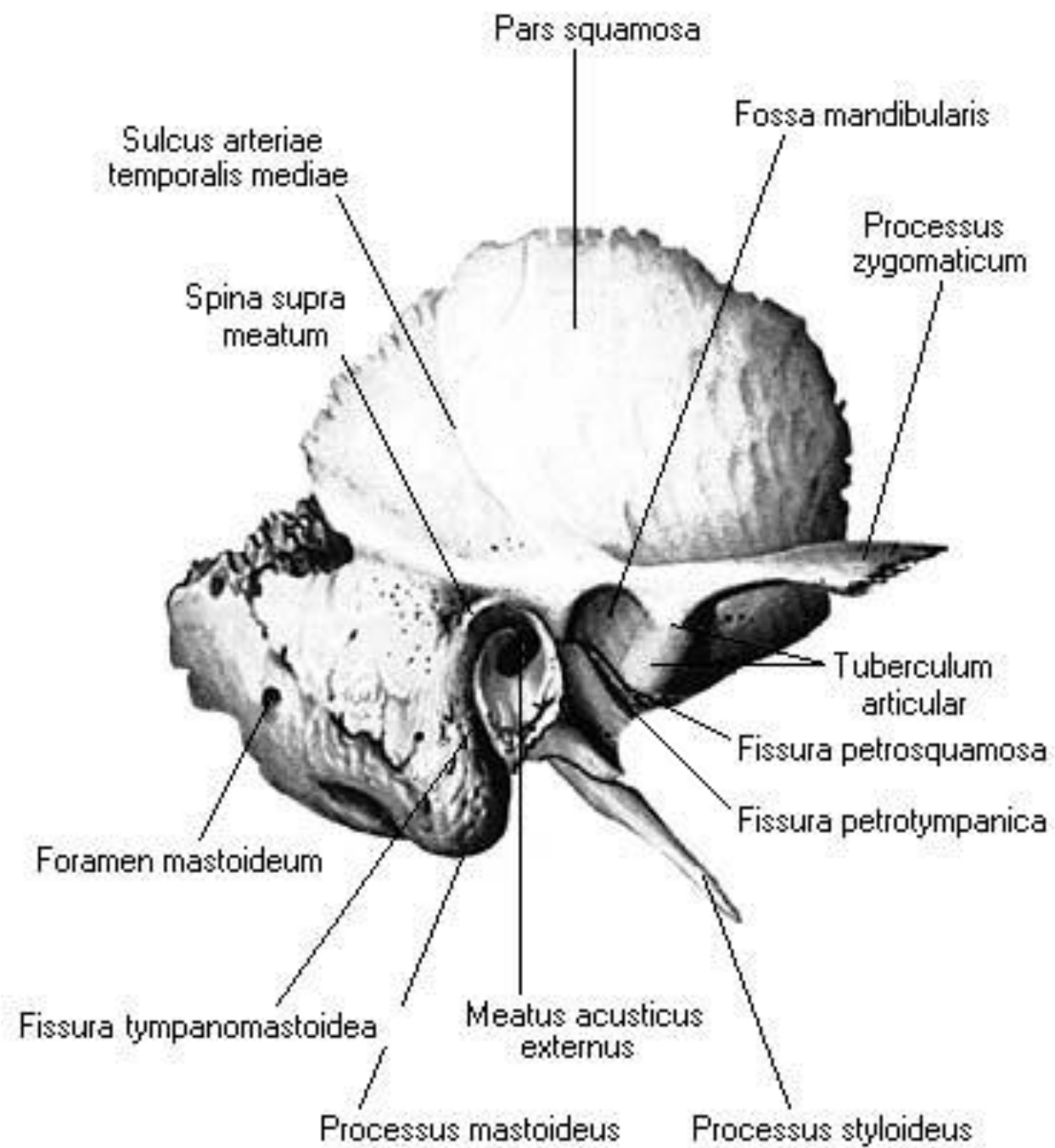
Затылочный край

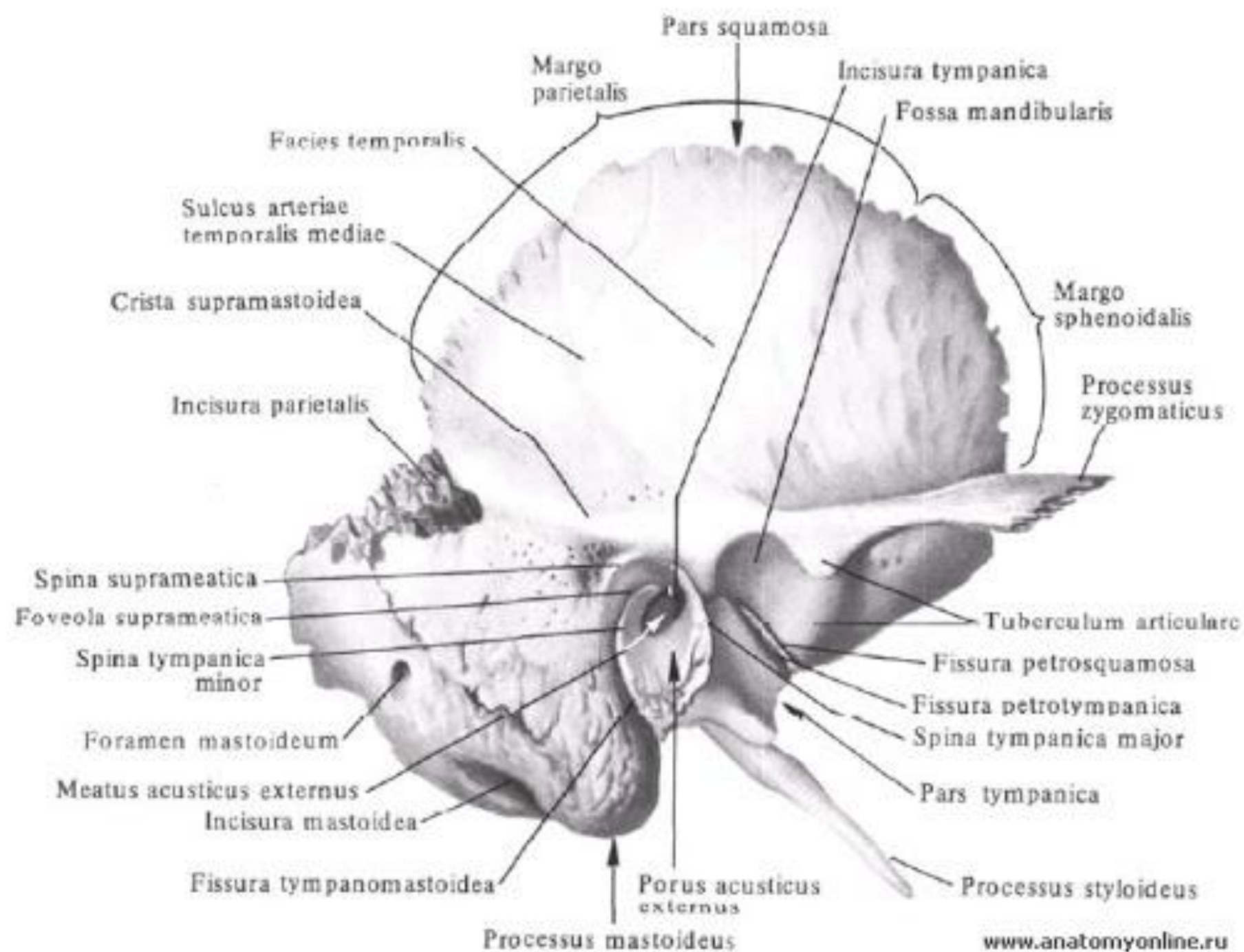
Сосцевидный отросток

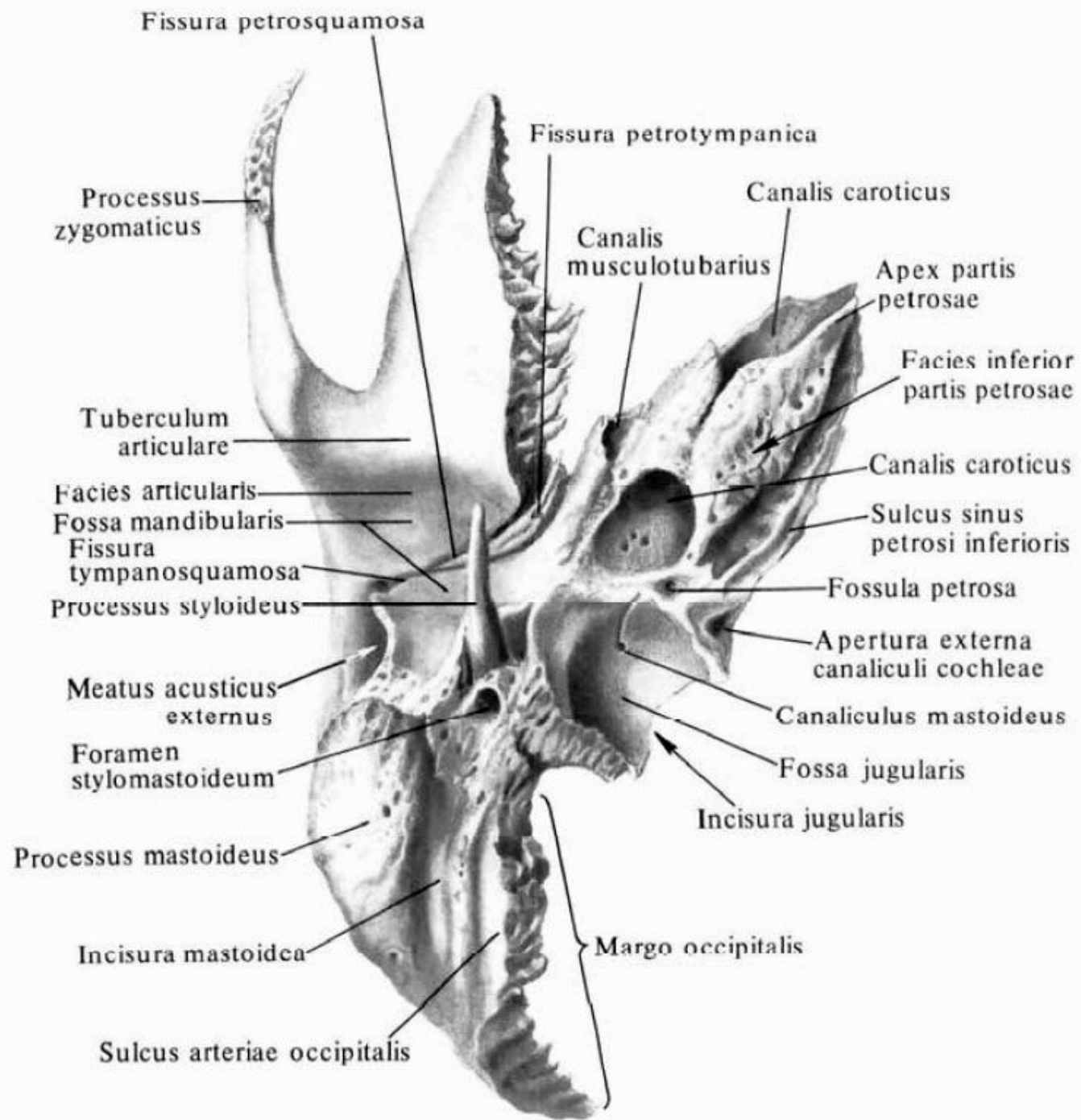
Шиловидный отросток

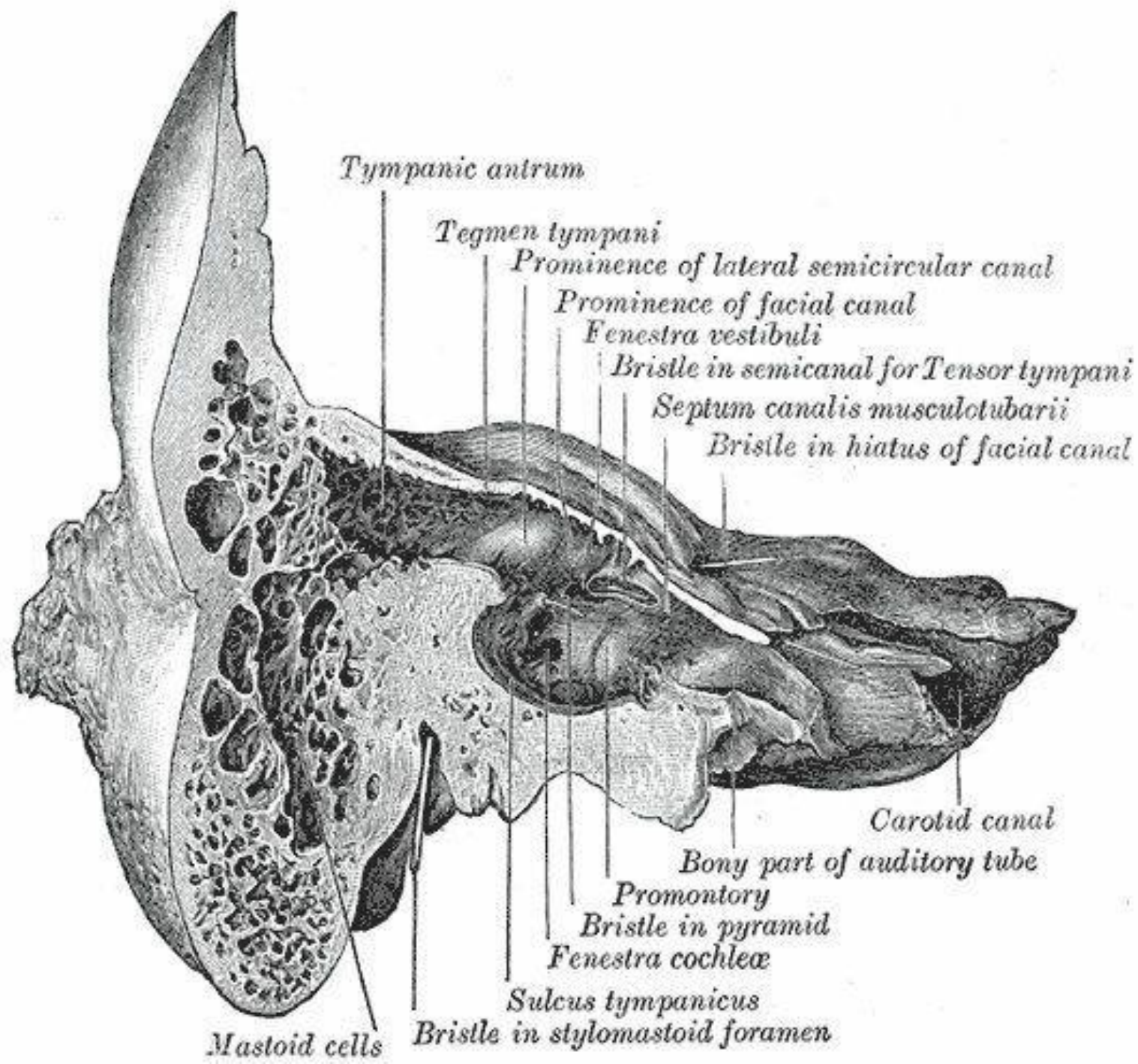
Скуловой отросток

Каменистая часть

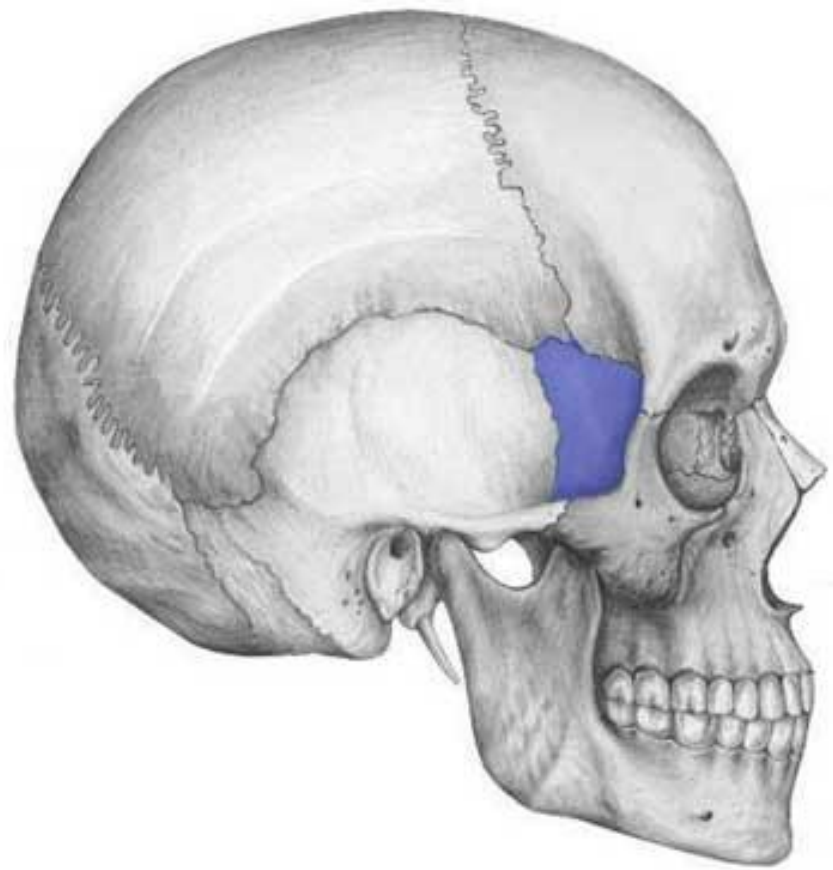




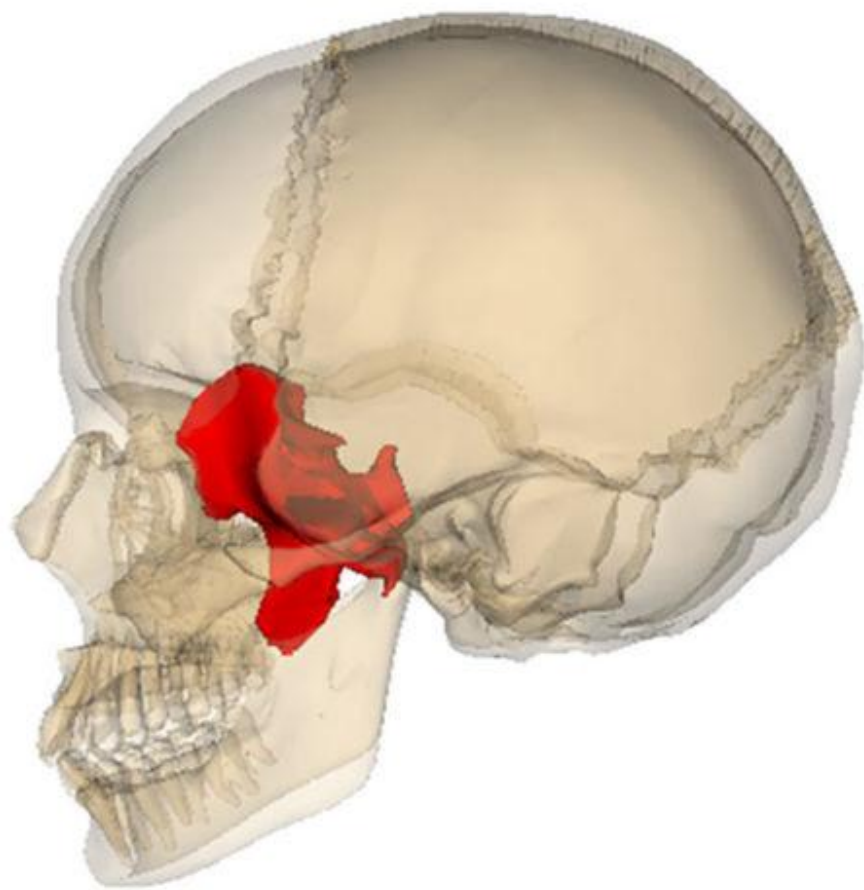
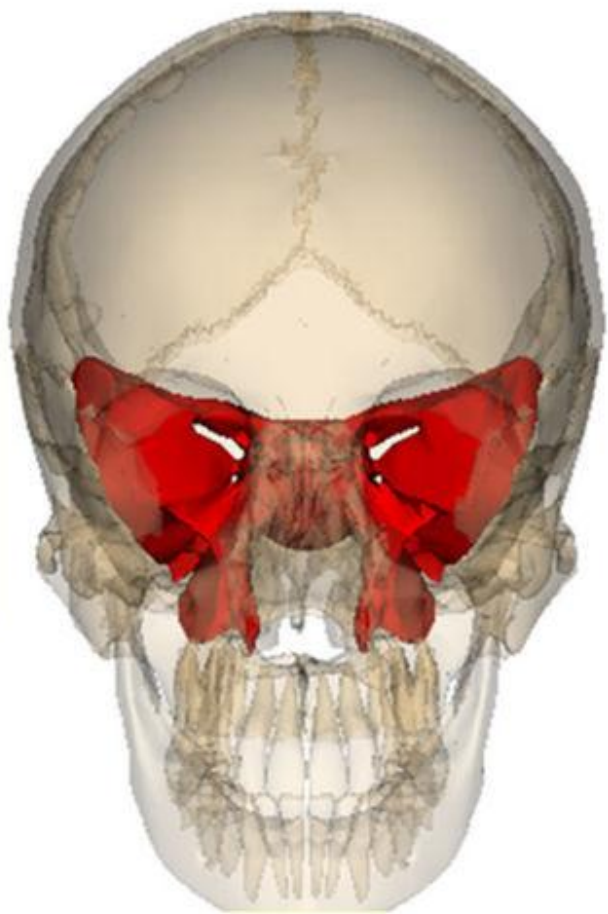




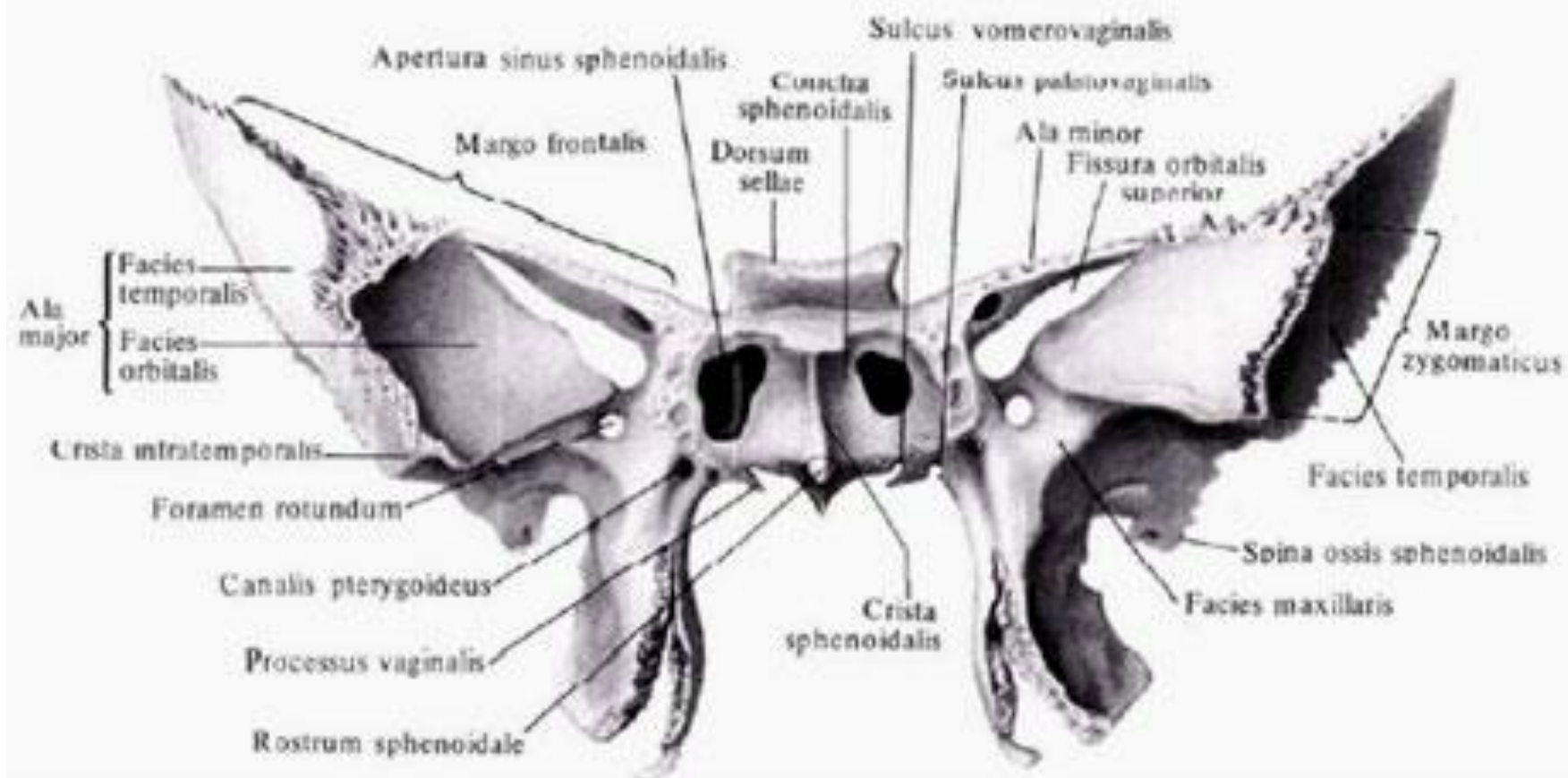
К
Л
И
Н
О
В
И
Д
Н
А
Я



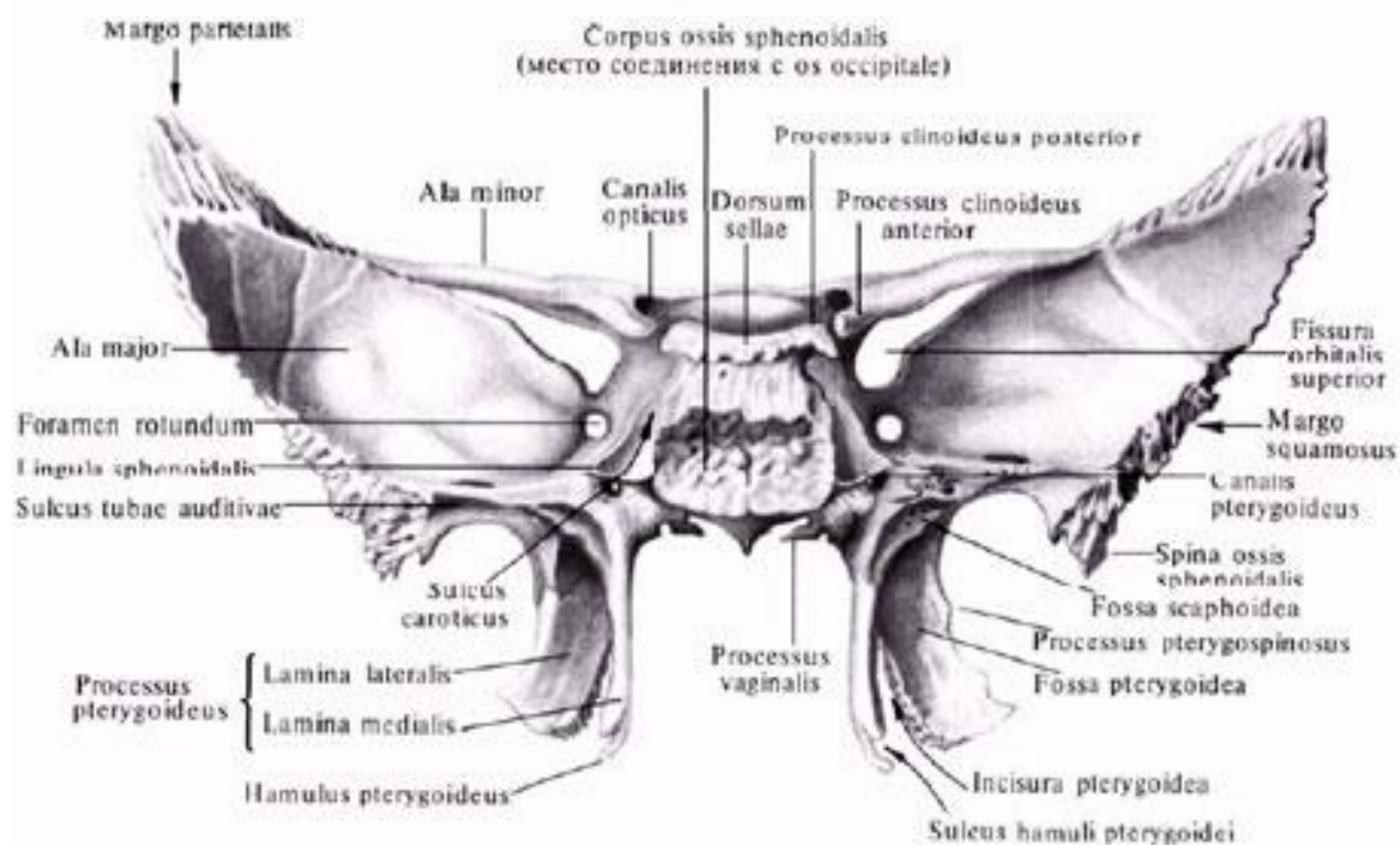
К
О
С
Т
Ь

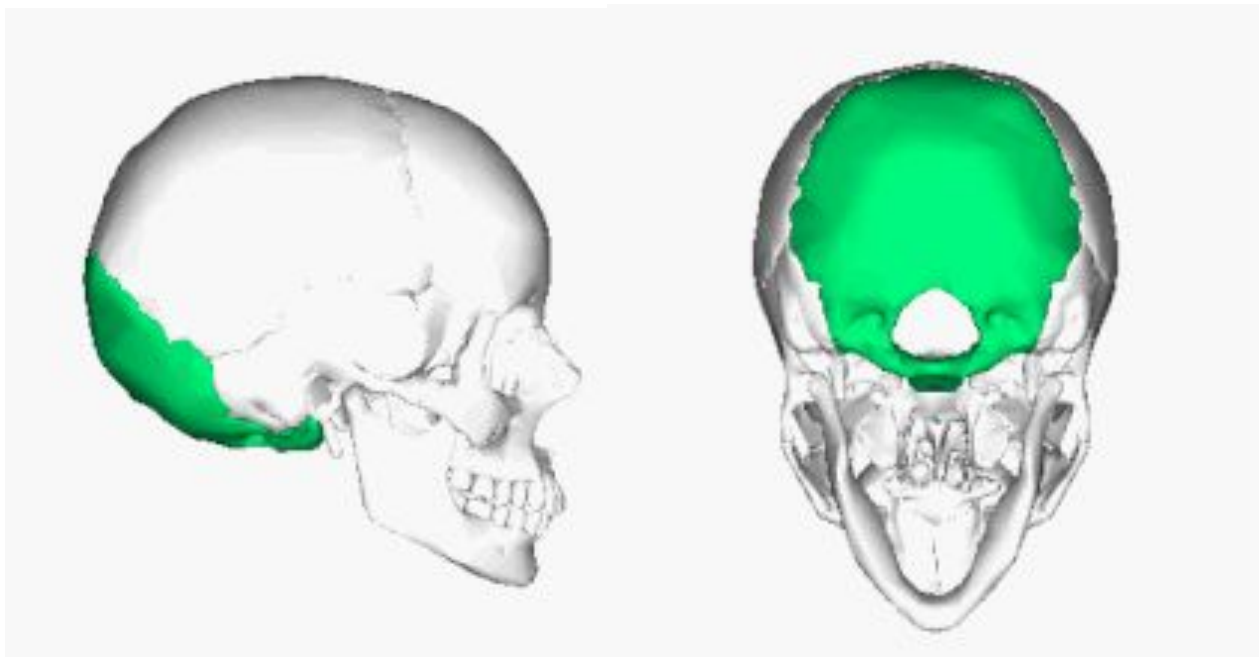


Клиновидная кость, os sphenoidale; вид спереди

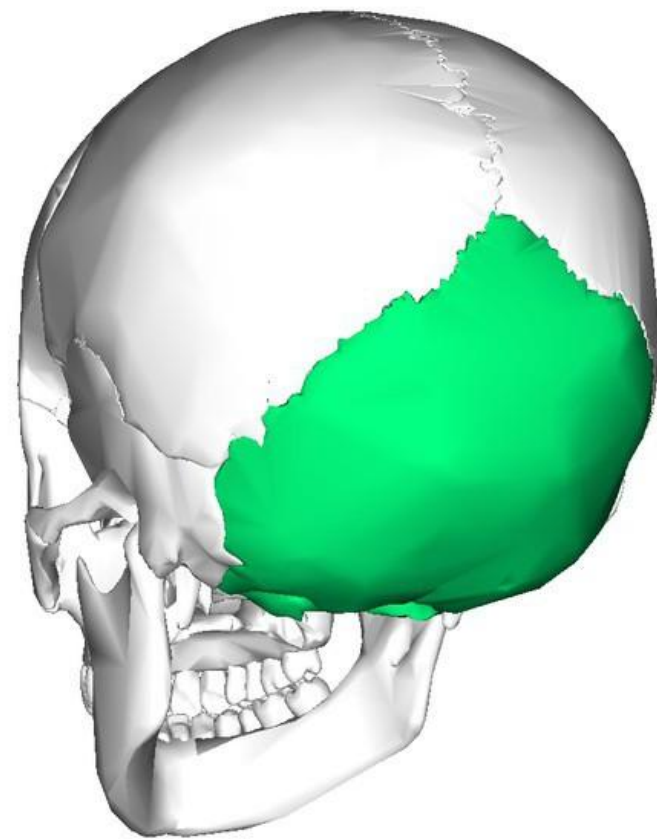


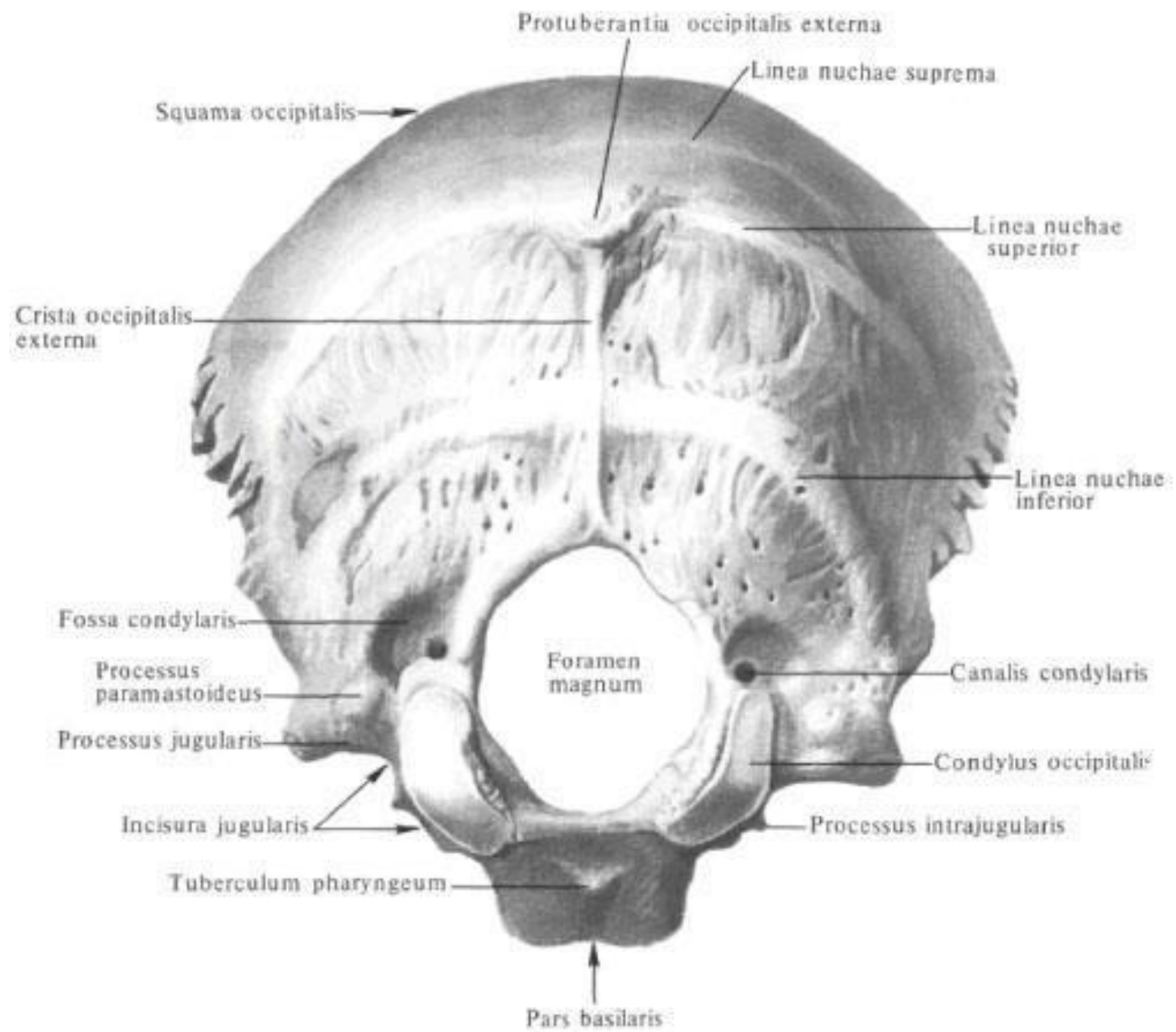
Клиновидная кость, os sphenoidale; вид сзади



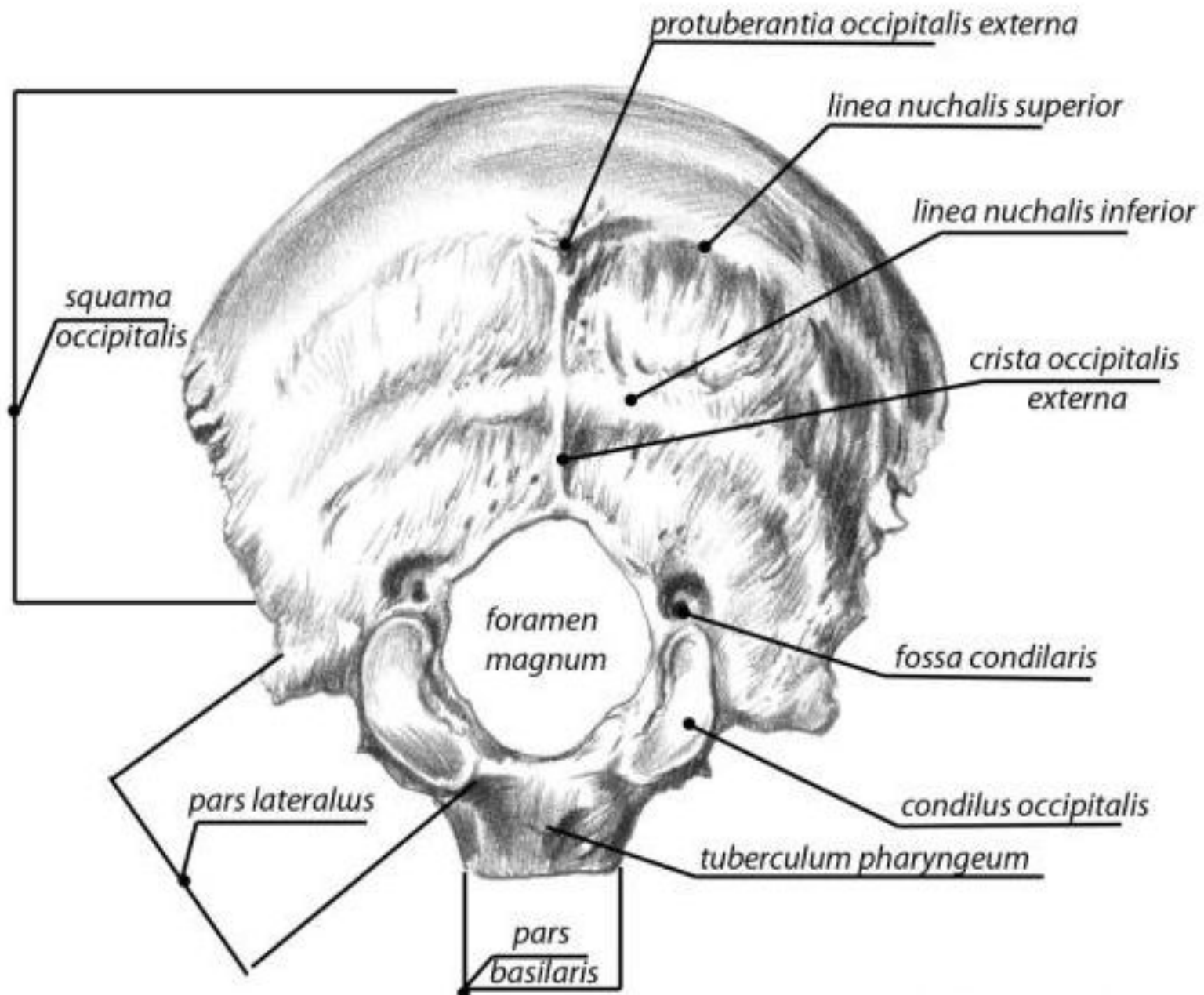


Затылочная кость
Os occipitalis

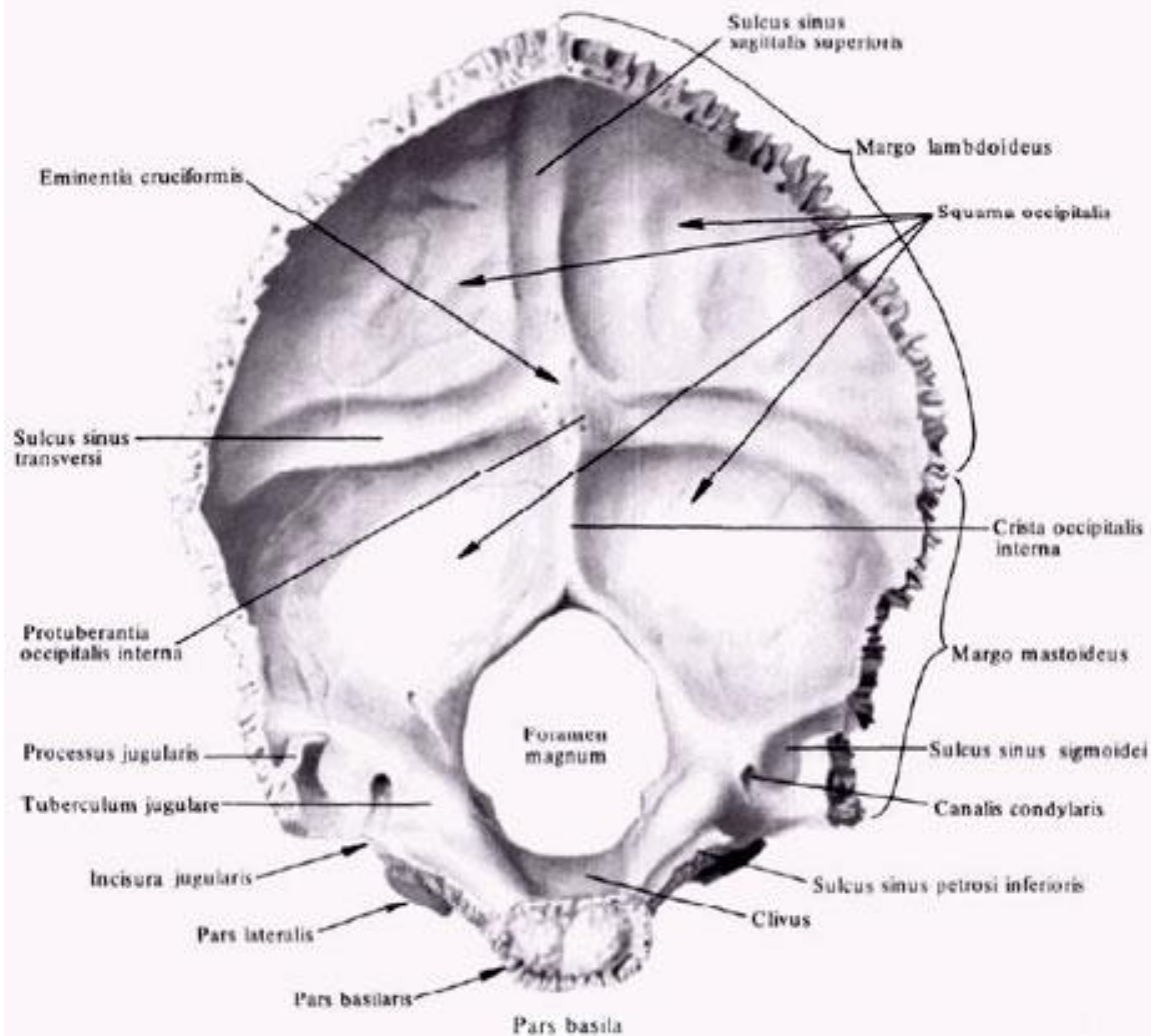


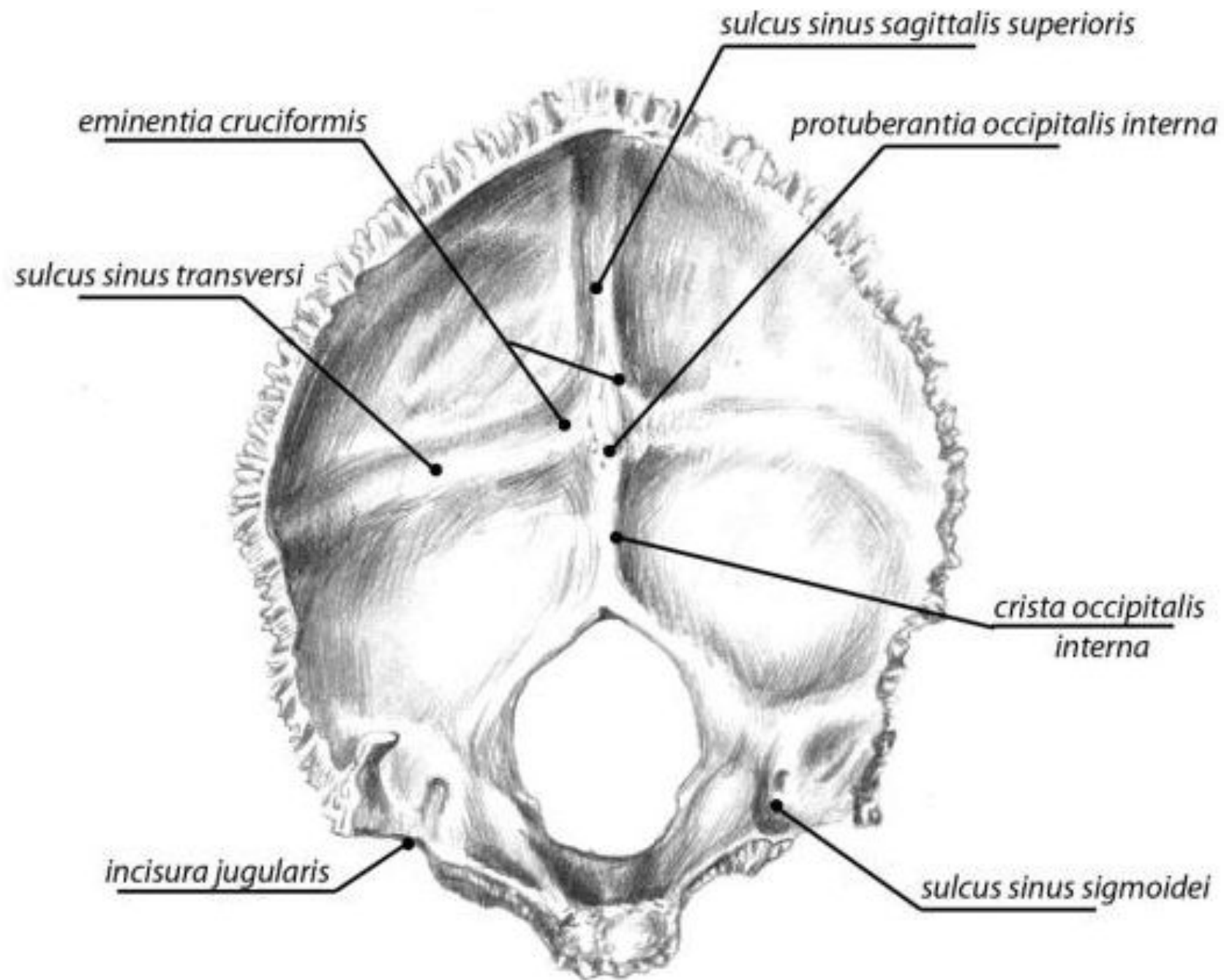


53. Затылочная кость, os occipitale; вид снаружи.

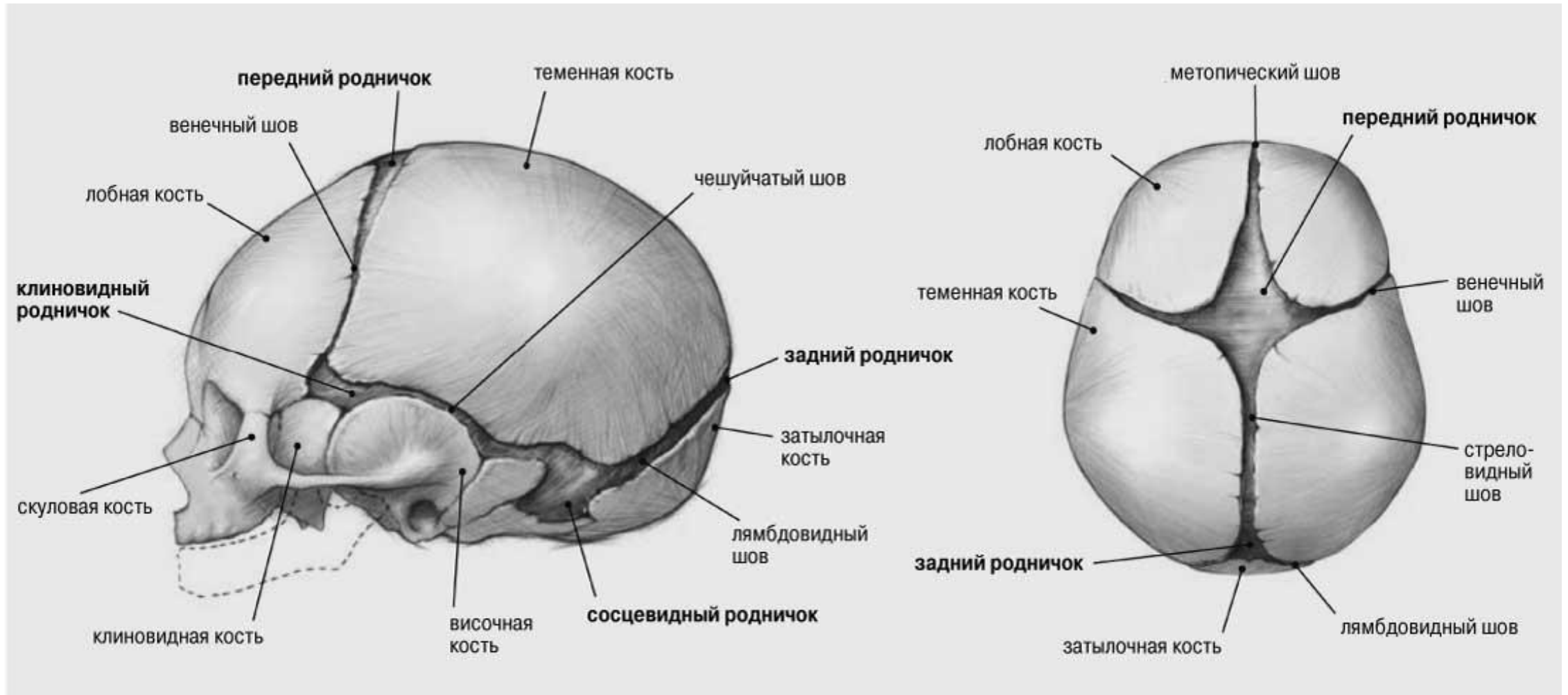


Затылочная кость, os occipitale;
Вид изнутри



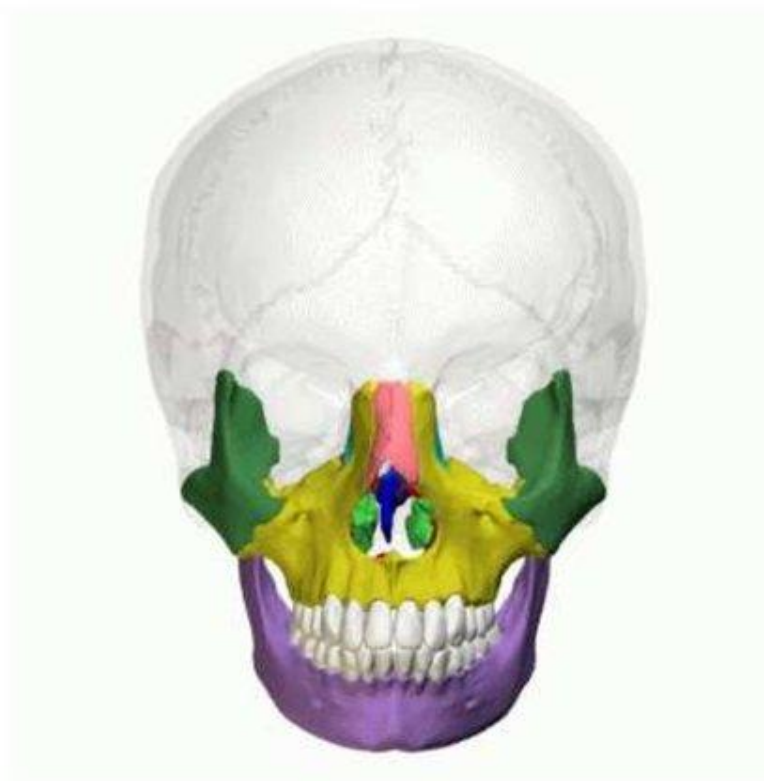


Череп новорожденного

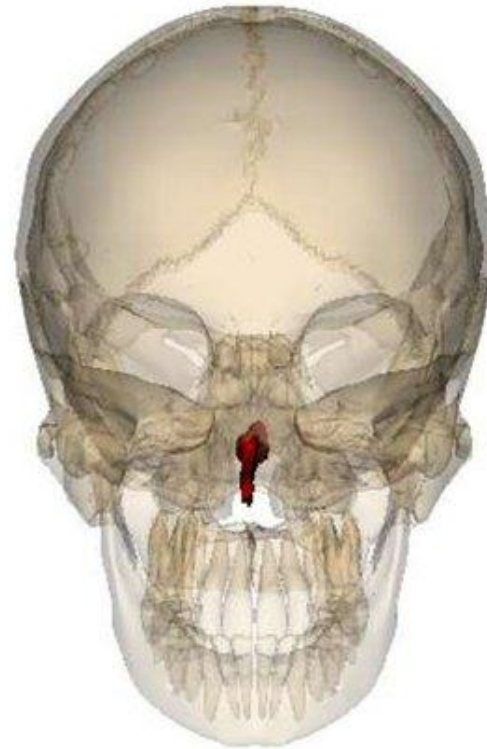
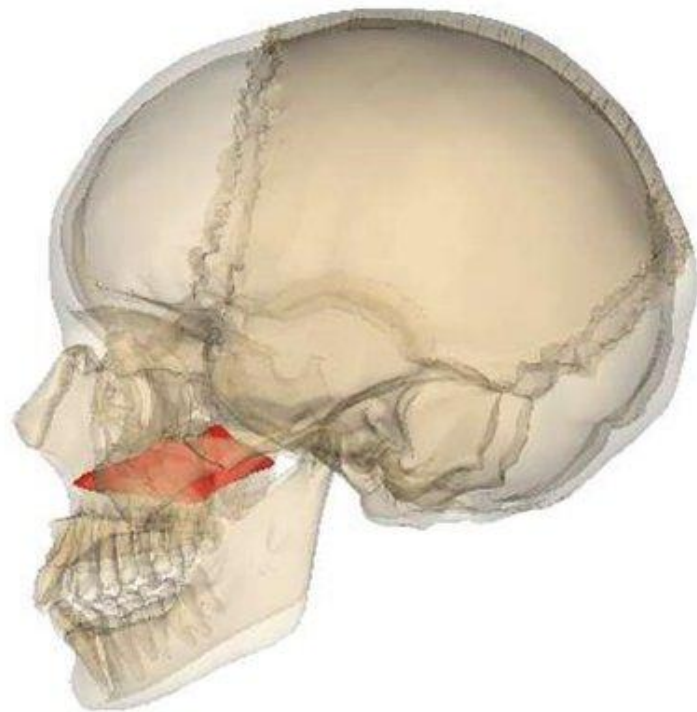


Кости лицевого отдела черепа (*cranium faciale*)

- **Непарные:**
 - сошник (*vomer*),
 - нижняя челюсть (*mandibula*), и
 - подъязычная кость (*os hyoideum*).
- **Парные:**
 - верхняя челюсть (*maxilla*),
 - нижняя носовая раковина (*concha nasalis inferior*),
 - нёбная (*os palatinum*),
 - скуловая (*os zygomaticum*),
 - носовая (*os nasale*),
 - слёзная (*os lacrimale*) кости.

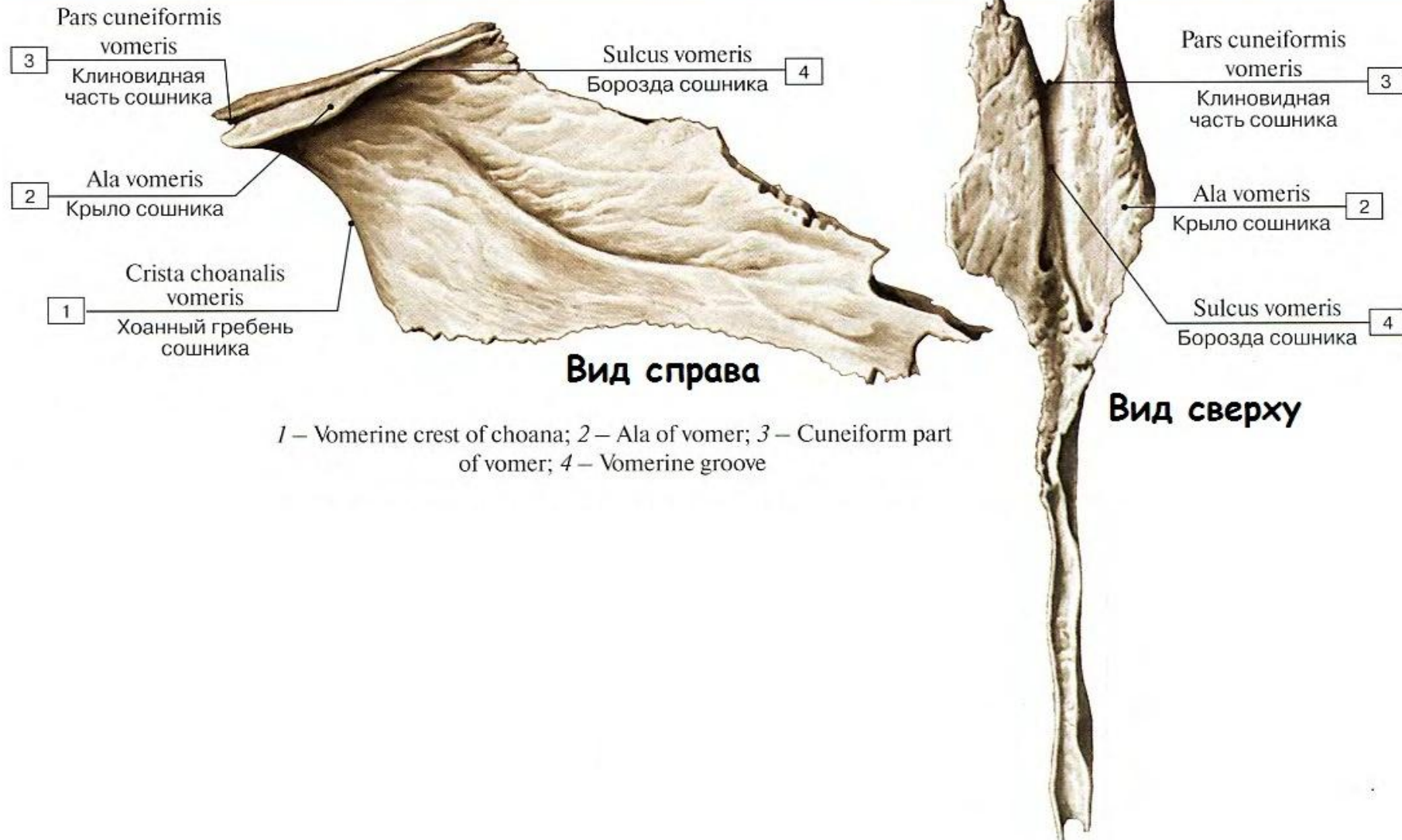


СОШНИК

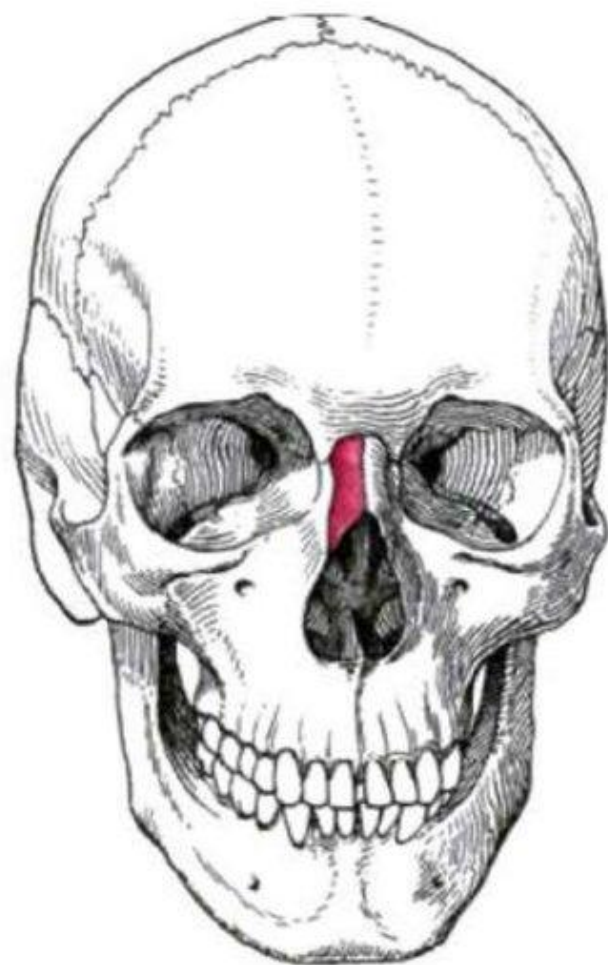
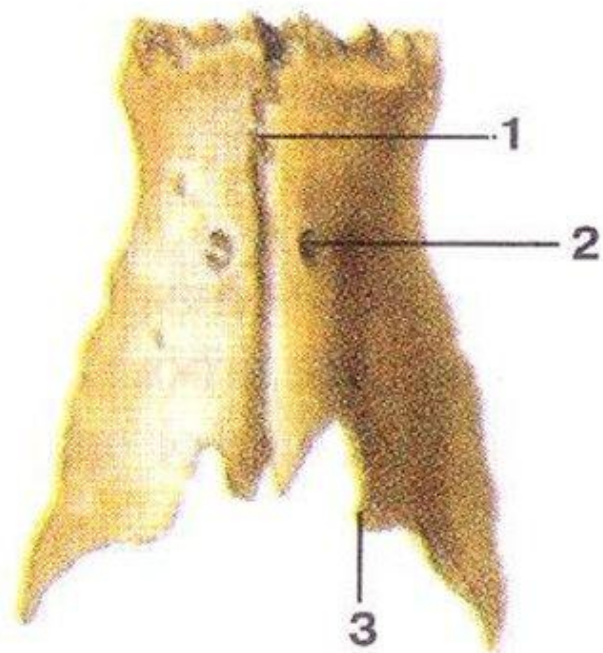


Лицевой отдел. Сошник

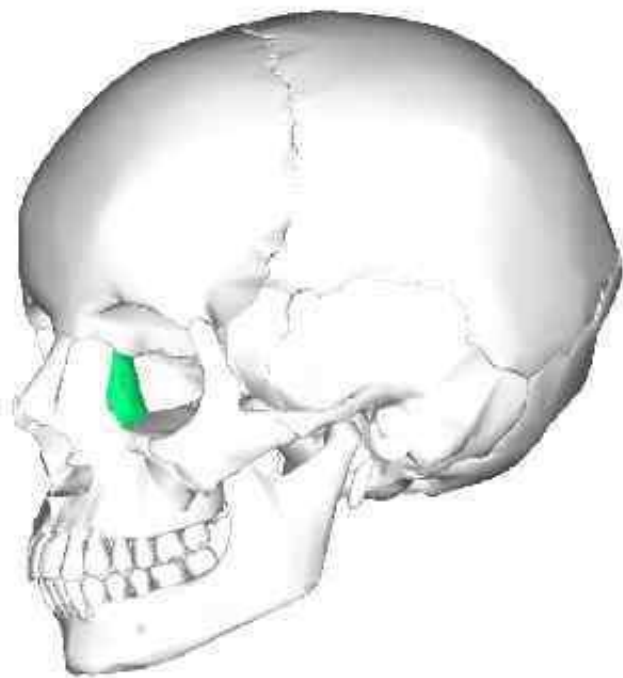
Сошник



НОСОВЫЕ КОСТИ (OS NASALE):



Слезная кость

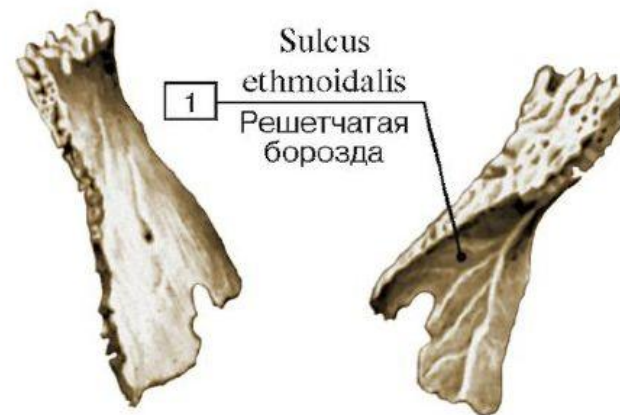


А



Б

Слезная кость
А — вид снаружи;
Б — вид изнутри.



1
Sulcus
ethmoidalis
Решетчатая
борозда

Нижняя челюсть

Нижняя челюсть (mandibula) — непарная кость.

Имеет **тело** и отходящие от него **вверх 2 ветви**.

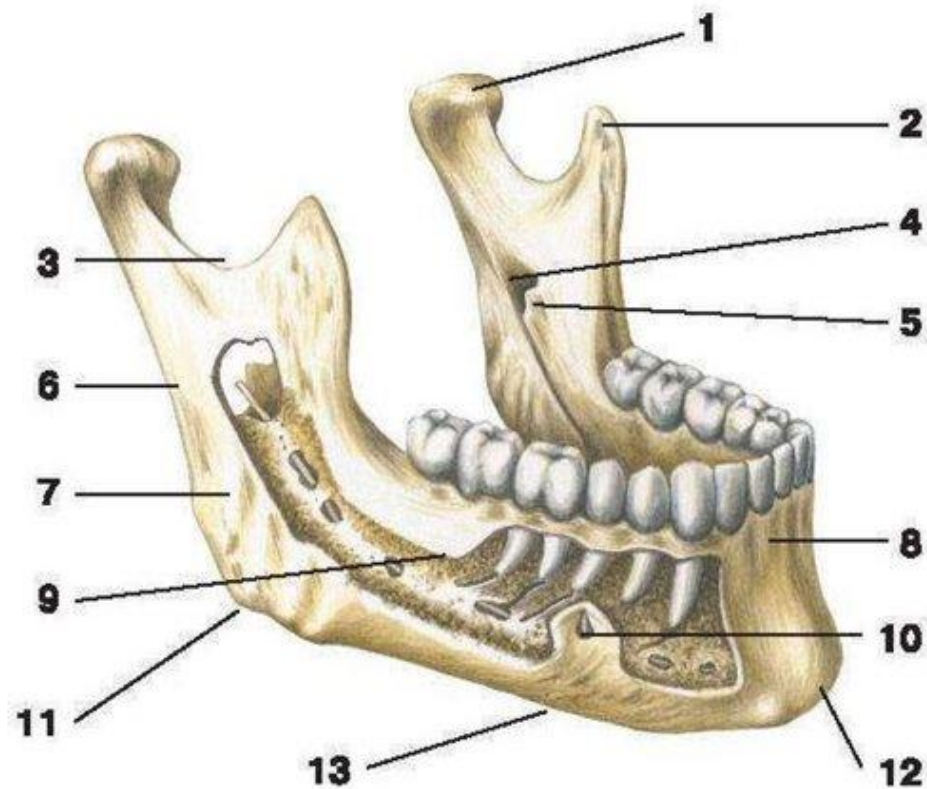
На середине наружной поверхности тела находится **подбородочный выступ** (12).

Нижний край тела челюсти утолщен и образует основание нижней челюсти (13).

Верхняя часть тела называется **альвеолярной частью** (8). Она содержит 16 зубных альвеол, в которых помещаются корни зубов.

Каждая ветвь нижней челюсти вверху оканчивается **2 отростками: венечным** (2), расположенным впереди, и задним — **мышцелковым** (1).

На мышцелковом отростке различают головку и шейку нижней челюсти с крыловидной ямкой; головка нижней челюсти образует сустав с нижнечелюстной ямкой височной кости. На внутренней поверхности ветви находится **отверстие нижней челюсти** (4), ведущее в канал нижней челюсти, проходящий через тело кости. Этот канал открывается на наружной поверхности тела кости **подбородочным отверстием** (10). Задний край ветви нижней челюсти с телом образуют **угол нижней челюсти** (11). Наружная поверхность угла имеет жевательную, внутренняя - крыловидную бугристость. Это - места прикрепления одноименных жевательных мышц.



Подъязычная кость

- небольшая кость, которая имеет форму подковы и залегает под мышцей языка. состоит из тела и больших и малых рогов. Тело кости имеет форму пластины, выпуклой спереди. От верхнего к нижнему краю утолщается. Боковые края тела соединяются с большими рогами при помощи суставных поверхностей либо волокнистого или гиалинового хряща.



Нижняя носовая раковина

Нижняя носовая раковина (concha nasalis inferior) — парная изогнутая костная пластинка, находится в полости носа, прикрепляясь одним своим краем к ее латеральной стенке. Другой край нижней носовой раковины свободно свисает в просвет полости носа.

Топография нижней носовой раковины

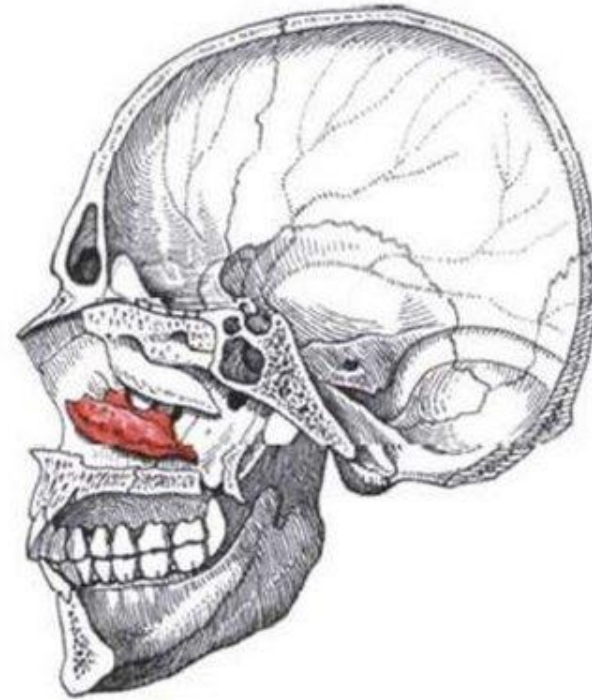
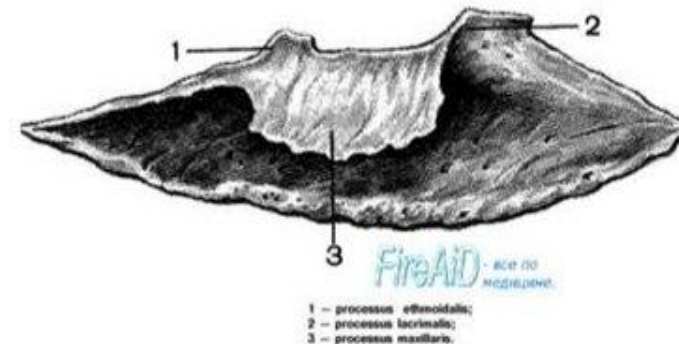
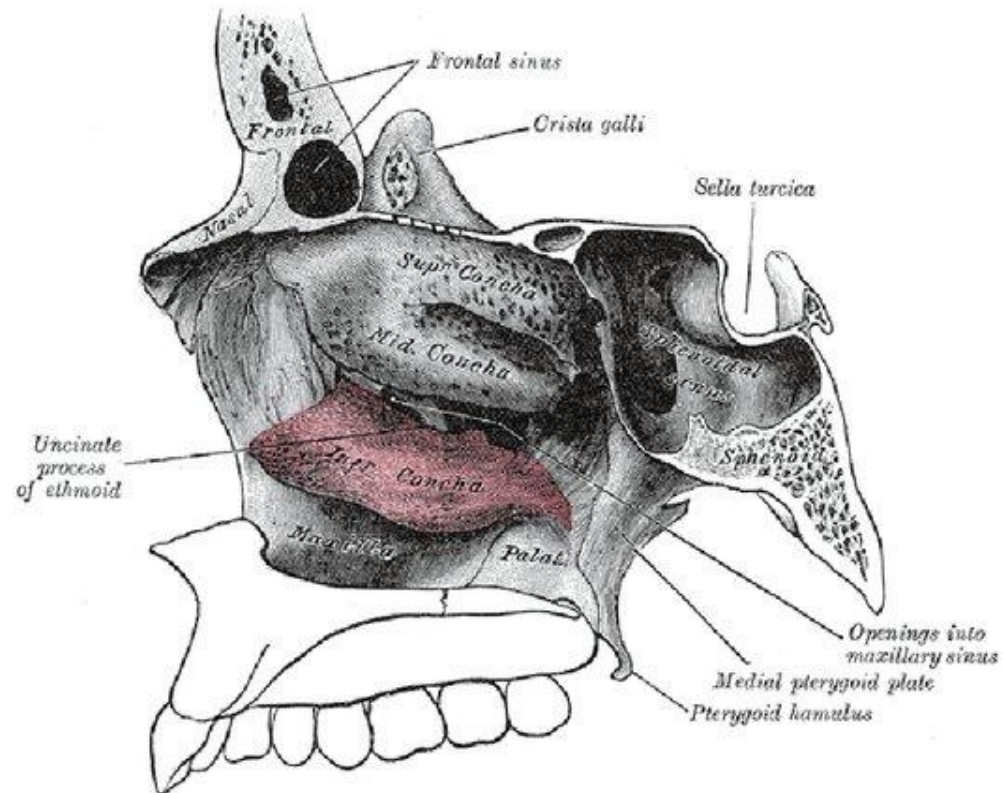
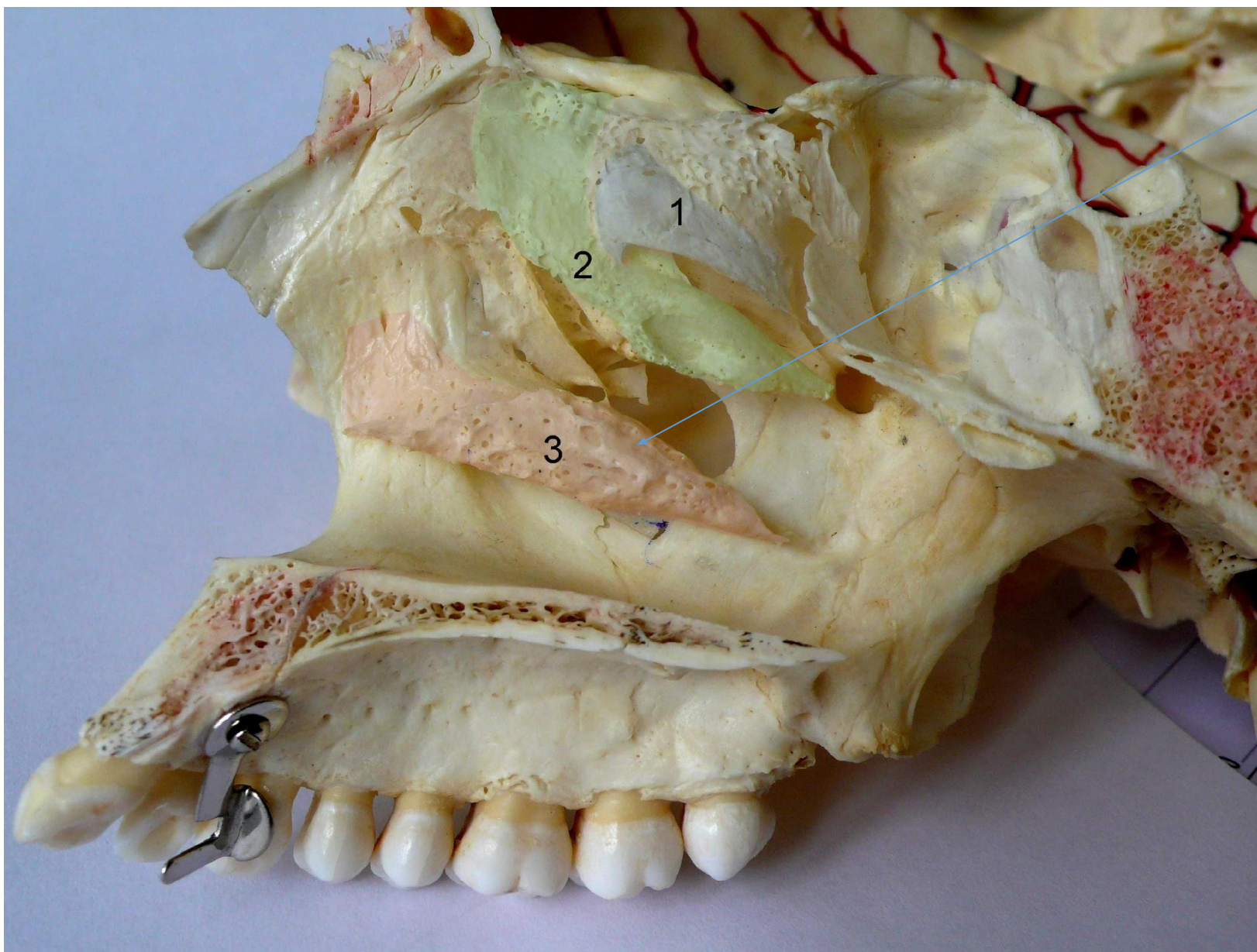


Рис. 43. Нижняя носовая раковина, concha nasalis inferior, правая; латеральная сторона.

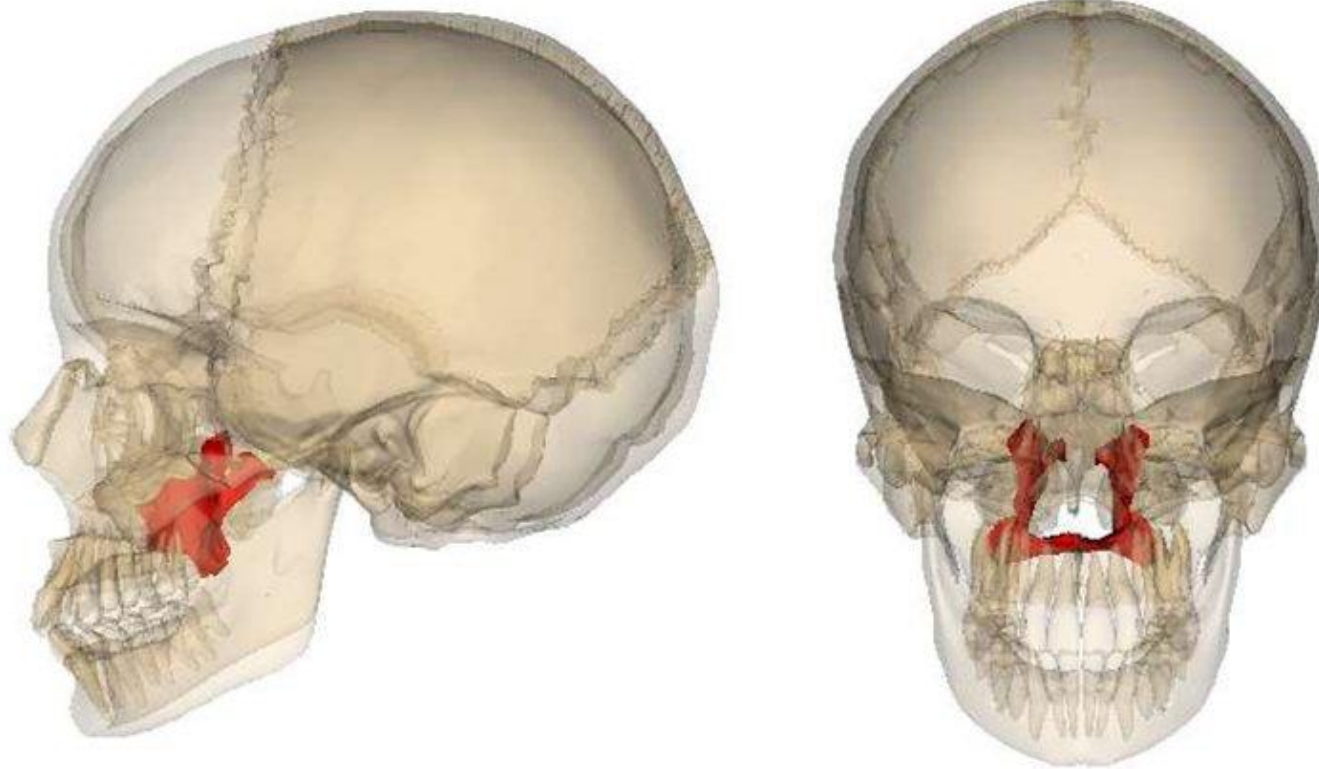


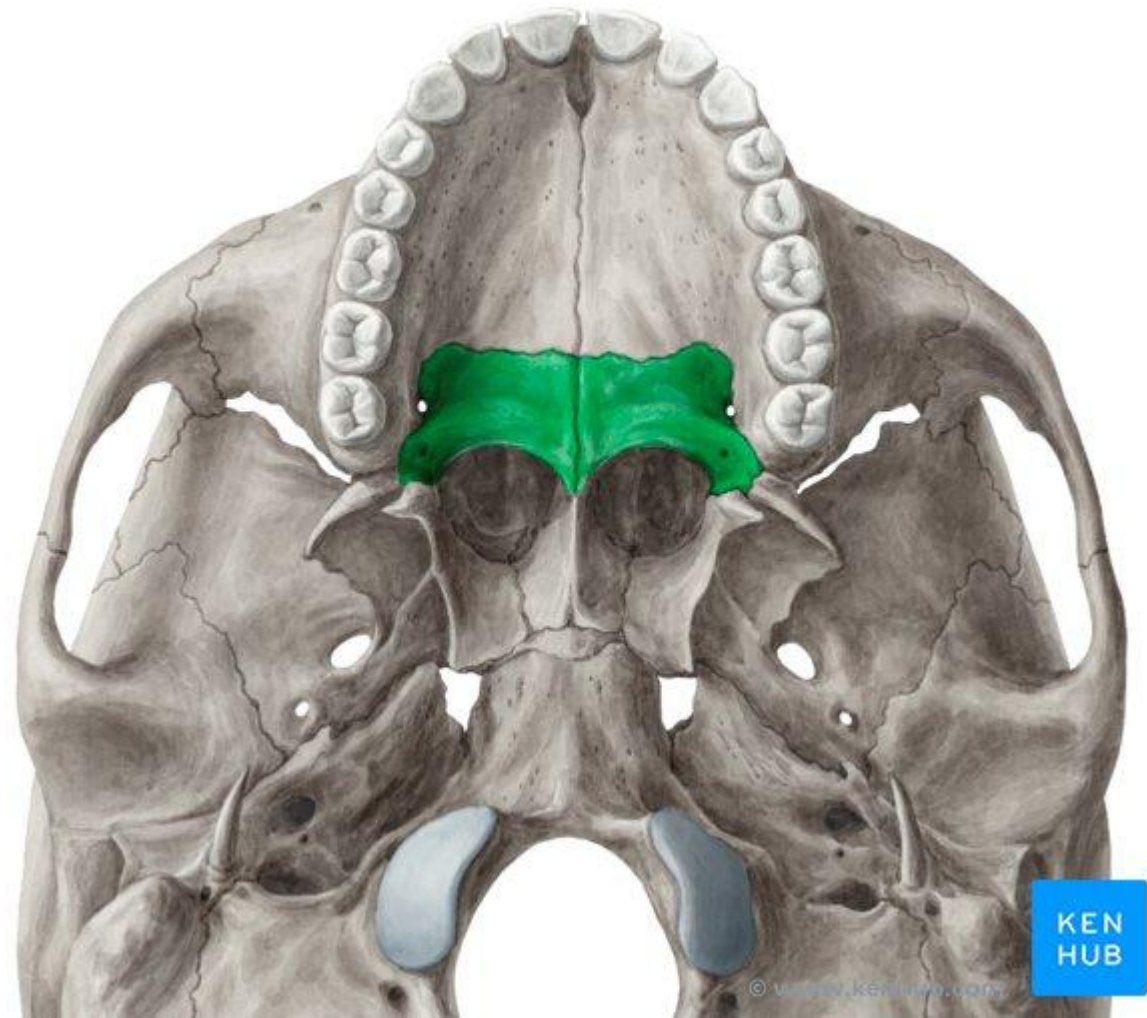
- 1 — processus ethmoidalis;
- 2 — processus lacrimalis;
- 3 — processus maxillaris.



Нижняя носовая раковина (лат. *Concha nasalis inferior*) расположена в носовой полости и отделяет средний носовой ход от нижнего. Имеет вид выпуклой пластинки с тремя отростками: слезной, верхнечелюстной и решетчатым. С помощью отростков нижняя носовая раковина соединяется с одноименными костями боковой стенки носовой полости. Нижний ее край свободно свисает в носовую полость. Нижняя носовая раковина сверху нижней носовой ход.

Небная кость





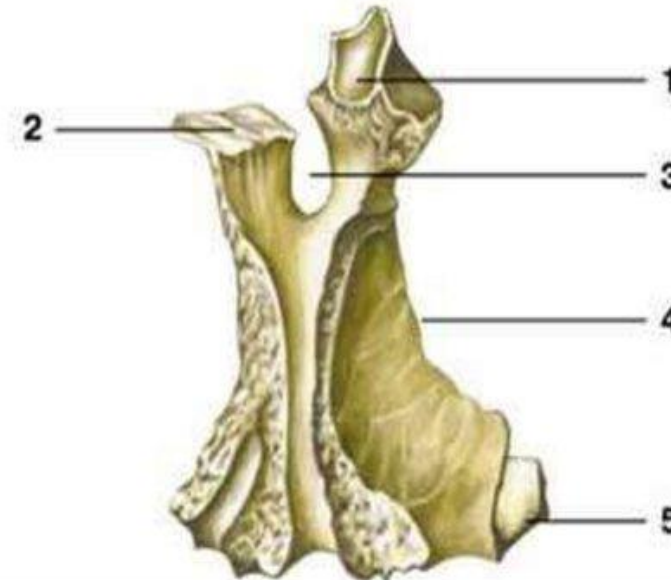
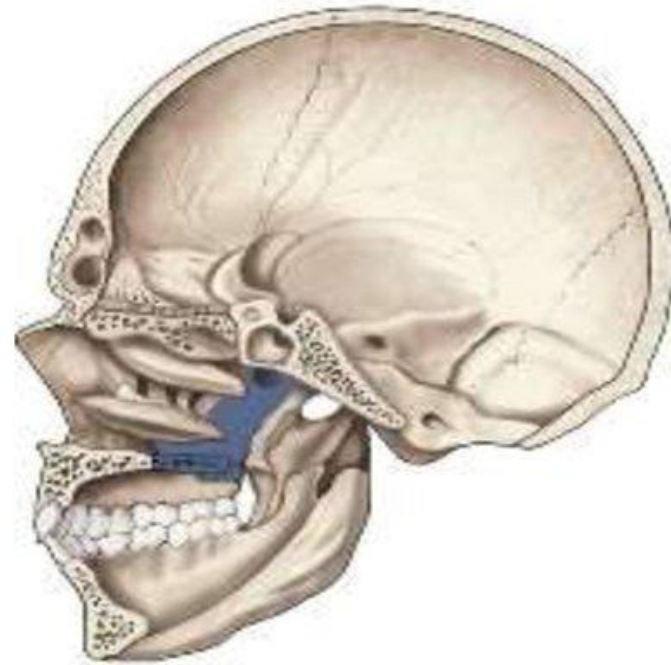
Небная кость (os palatinum)

- **Небная кость** (os palatinum) парная. Обе части соединяются друг с другом посредством **горизонтальной пластинки** (lamina horizontalis) (5), образуя таким образом задние отделы костного нёба.
- **Перпендикулярная пластинка** (lamina perpendicularis) (4) образует латеральную стенку полости носа.

Перпендикулярная пластинка состоит из:

- **переднего глазничного отростка** (processus orbitalis) (1) и
- **заднего клиновидного отростка** (processus sphenoidalis)(2).

Отростки отделяются друг от друга **клиновидно-небной вырезкой** (incisura sphenopalatina)(3).



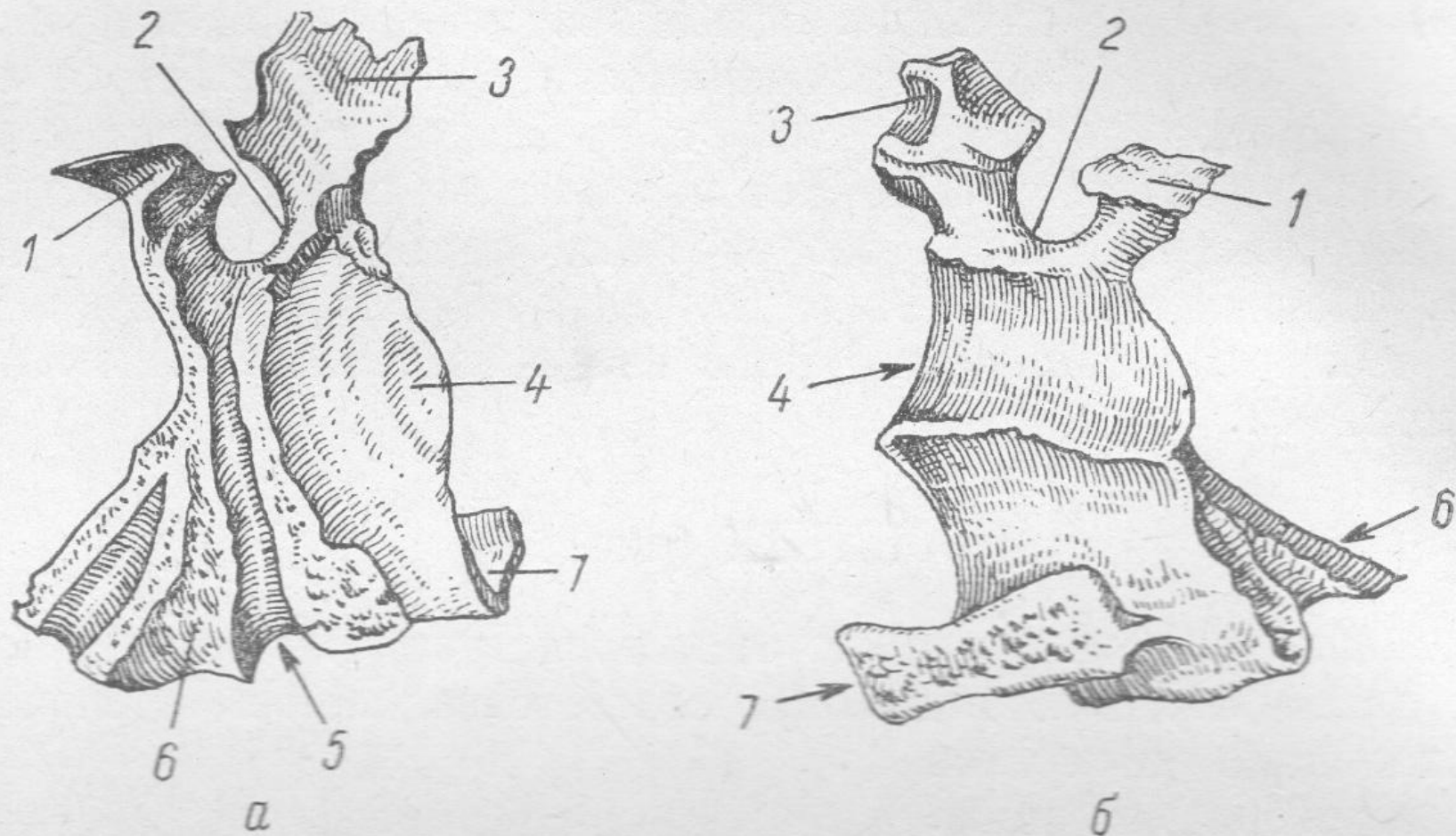
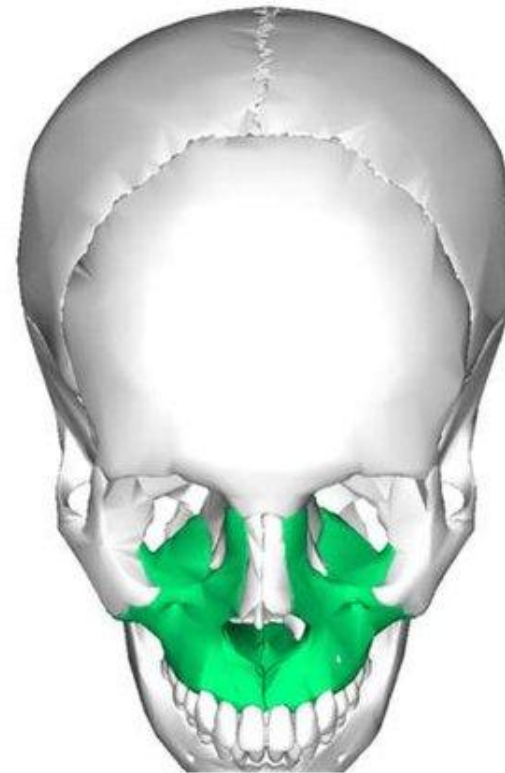
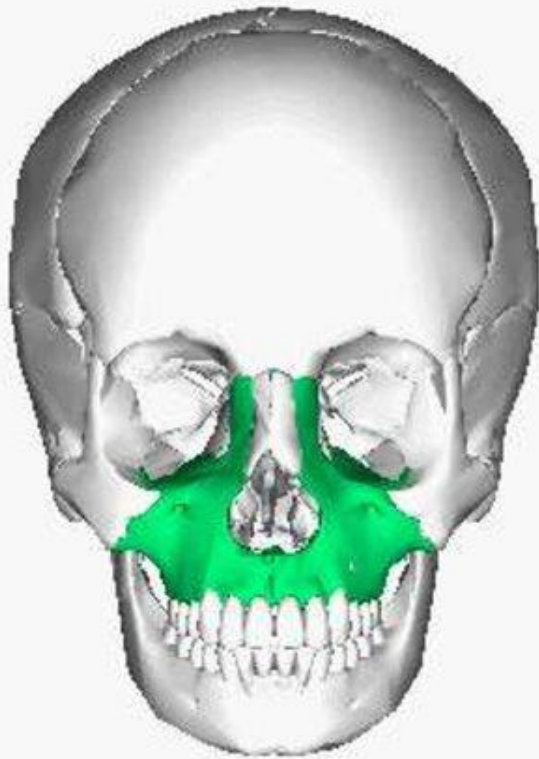


Рис. 30. Нёбная кость (os palatinum) правая; слева — снаружи (а), справа — изнутри (б).

1 — processus sphenoidalis; 2 — incisura sphenopalatina; 3 — processus orbitalis; 4 — lamina perpendicularis; 5 — sulcus palatinus major; 6 — processus pyramidalis; 7 — lamina horisontalis.

Верхняя челюсть (*maxilla*)

- парная кость;
- воздухоносная, в ней находится обширная полость — верхнечелюстная (гайморова) пазуха (*sinus maxillaris*).



Топография верхней челюсти



Участвует в образовании:

- Глазничной полости
- Носовой полости
- Подвисочной и крылонебной ямки
- Ротовой полости

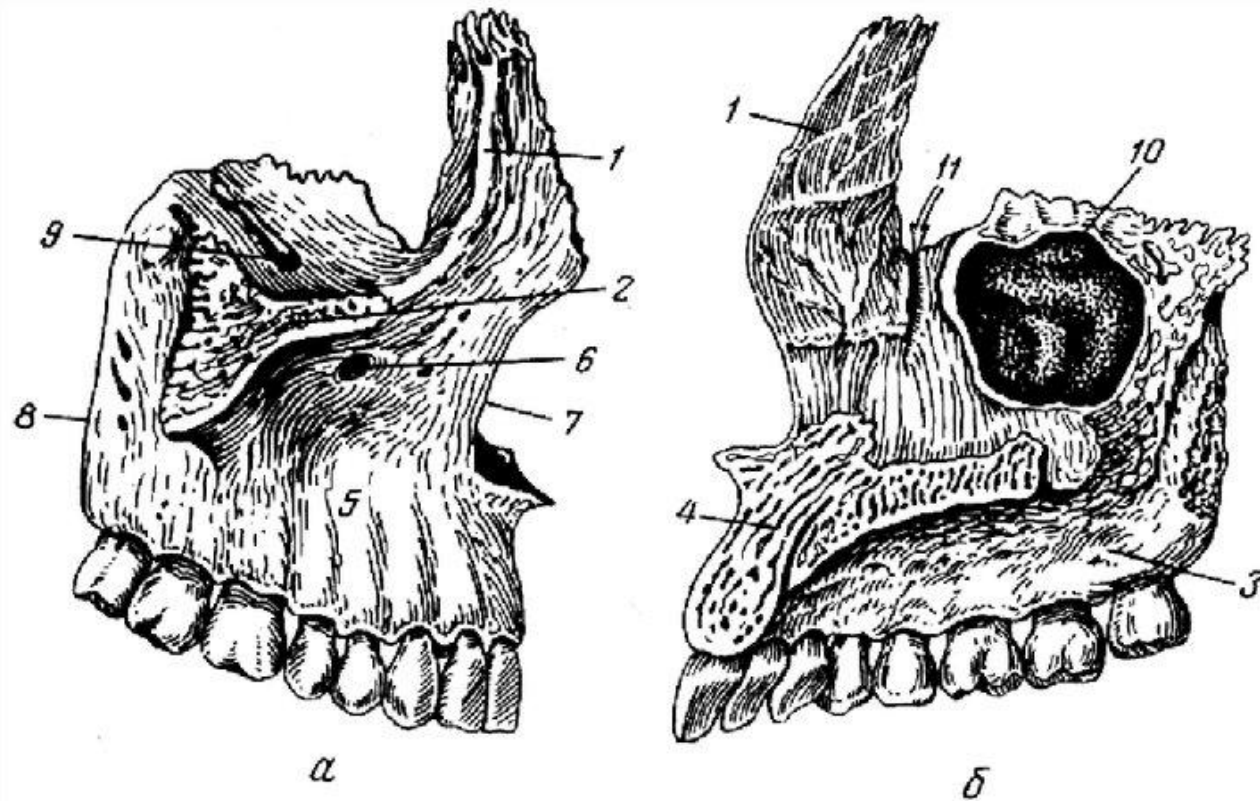
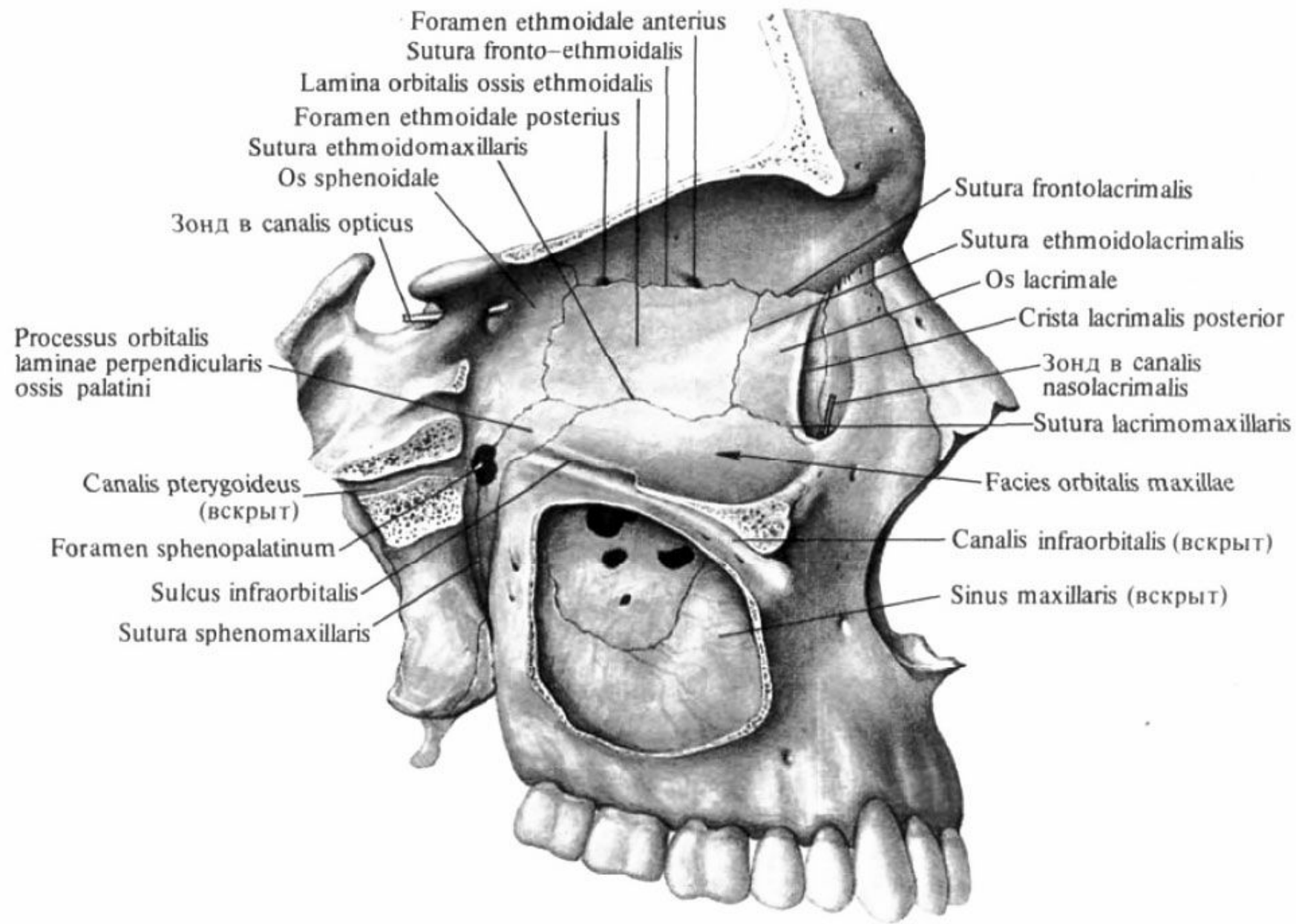
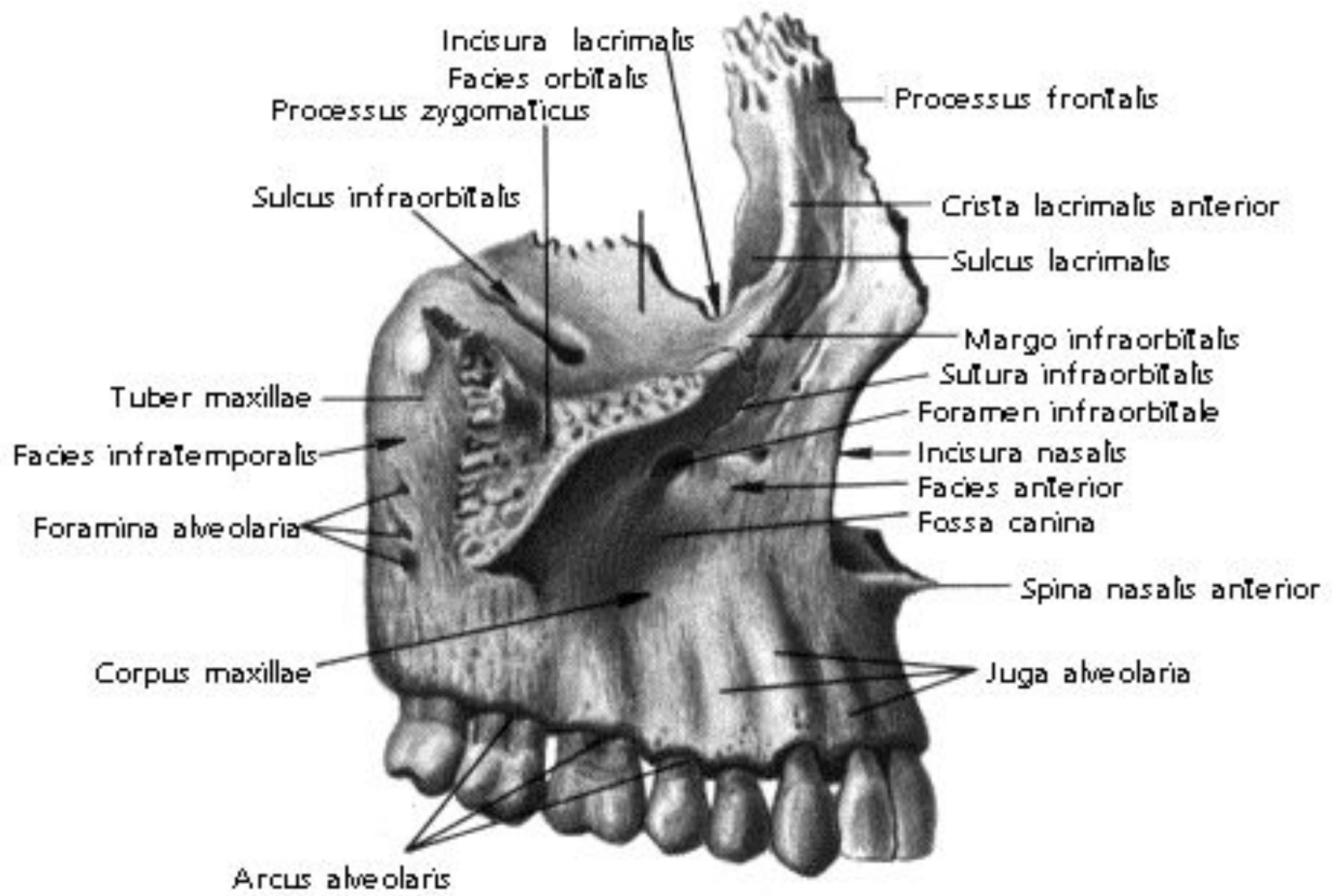
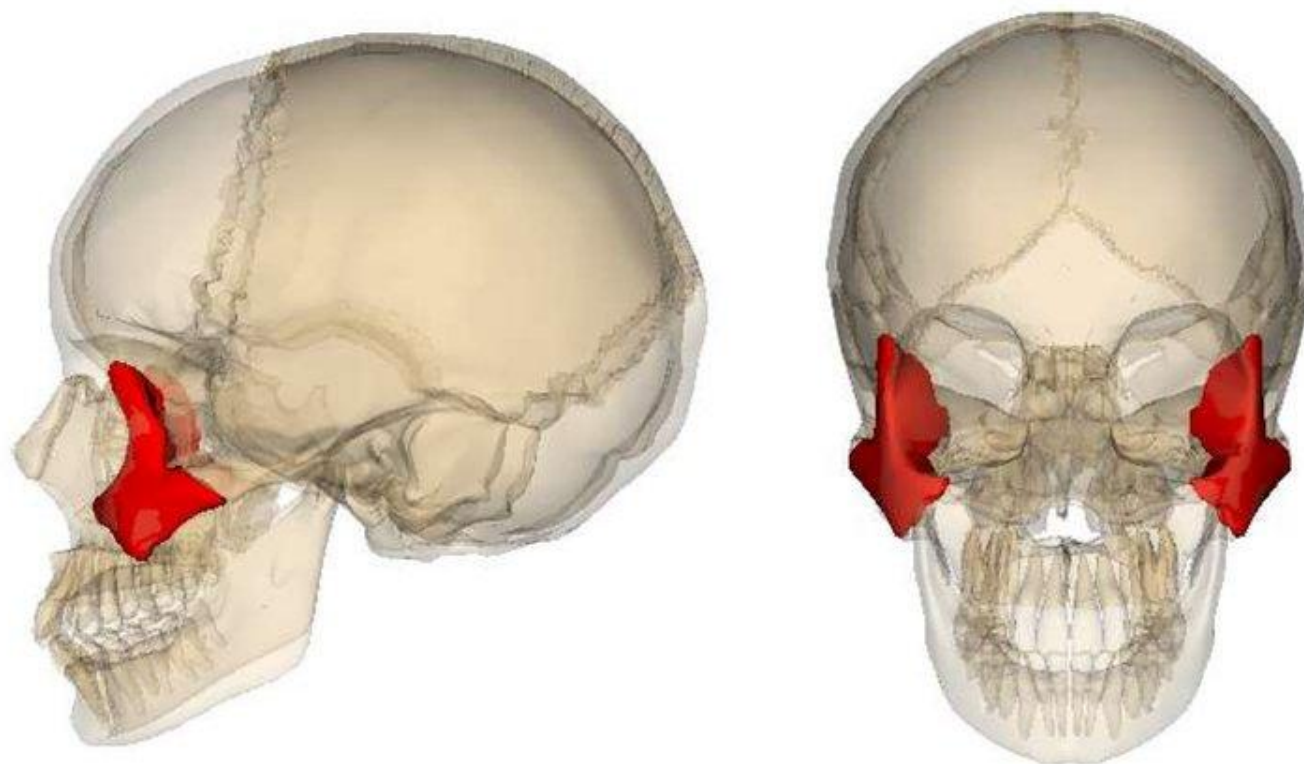


Рис. Верхняя челюсть. а - правая кость (вид снаружи); б - правая кость (вид изнутри); 1 - лобный отросток; 2 - скуловой отросток; 3 - альвеолярный отросток; 4 - небный отросток; 5 - клыковая ямка; 6 - подглазничное отверстие; 7 - носовая вырезка; 8 - подвисочная поверхность; 9 - подглазничная борозда; 10 - верхнечелюстная (гайморова) пазуха; 11 - слезная борозда

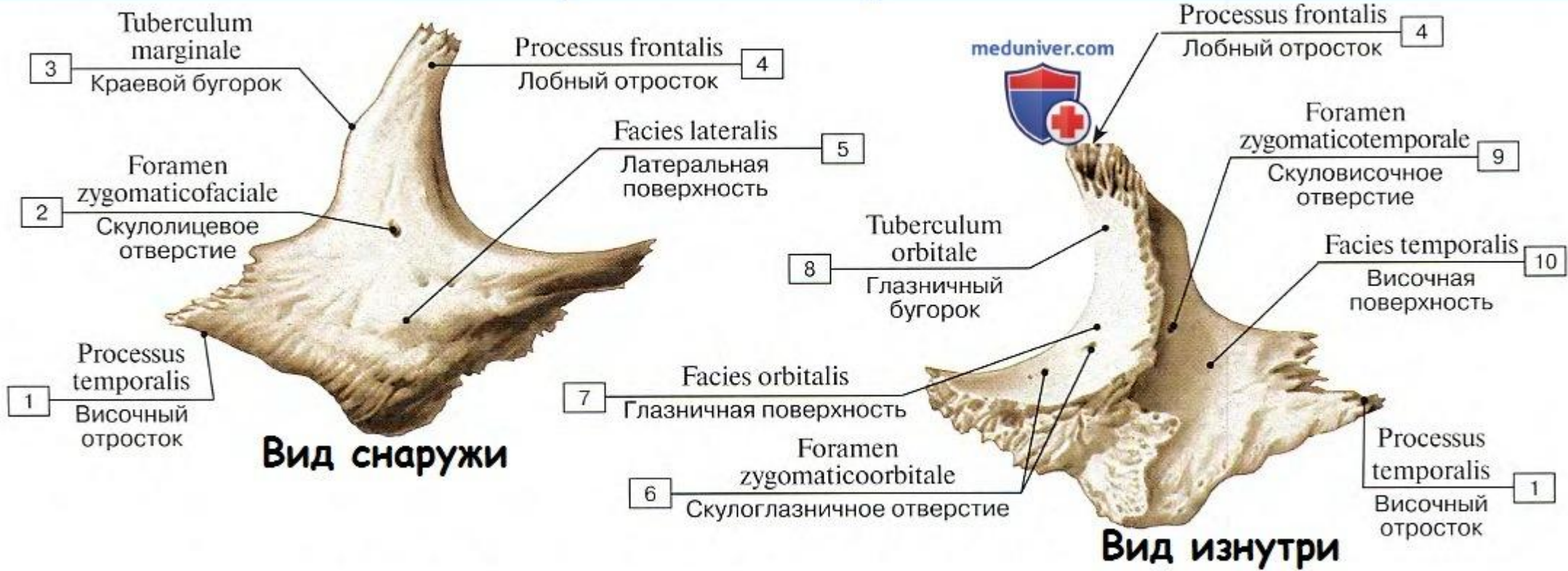




Скуловая кость



Скуловая кость, правая



1 – Temporal process; 2 – Zygomaticofacial foramen; 3 – Marginal tubercle; 4 – Frontal process; 5 – Lateral surface; 6 – Zygomatico-orbital foramen; 7 – Orbital surface; 8 – Orbital tubercle; 9 – Zygomaticotemporal foramen; 10 – Temporal surface

