
Титаны раннего Возрождения в Италии Брунеллески и Донателло

Выполнила: Юрченко Софья
Студентка группы 191-ГД
Проверила: Гришина О. Ю.

Итальянское возрождение

Эпоха раннего Возрождения в Италии – это эпоха экспериментов, открытий, что очень способствовало небывалому подъёму архитектуры в XIV веке и продолжалось в плоть до XVI века, ознаменовав переход от средневековой к современной эпохе.





Одними из достойнейших представителей всех инноваций того времени стали **архитектор Брунеллески и скульптор Донателло.**

Искусство этих мастеров отличалось от господствующего во Флоренции стиля “интернациональной готики” – выдуманного мира красоты и условностей, они были полны натурализма и жизненной силы.



Филиппо Брунеллески.

Открытия мирового
значения

Архитектор и скульптор Брунеллески создал светскую по духу архитектуру.

—
Родился **Филиппо Брунеллески (1377-1446)** в семье нотариуса. Он получил прекрасное по тому времени образование. Исповедуя идеалы преклонения прекрасному, он отказался от карьеры нотариуса и полностью **посвятил себя изучению рисования, лепки, гравирования, скульптуры**, приобрёл значительные для того времени познания в математике у Паоло Тосканелли.



Талант и фундаментальные знания помогли Брунеллески блестяще решить сложнейшую архитектурную задачу своего времени – **возведение купола над кафедральным собором Санта Мариа дель Фьоре.**





В голове не укладывается, но **Брунеллески создал чертёж купола в натуральную величину**. Его холстом стала отмель реки, протекающей близ Флоренции, Арно.

Революционным был способ возведения купола – без сплошной сполубки, без опирающихся на землю лесов и контрфорсов. Инновация была превосходна и тем, что повлекла за собой создание новых механизмов, которые технически позволяли поднимать строительные материалы к самому верху. Подъёмник грузоподъёмностью в одну тонну – гениальное произведение метода Брунеллески.



Капелла Пацци

во дворе францисканской церкви
Санта-Кроче во Флоренции – это
ещё один архитектурный вызов,
который преодолел Брунеллески.
После сильного пожара монастырь
Санта Кроче нуждался в
реконструкции. Возведение
капеллы было задачей для
Филлипо Брунеллески.

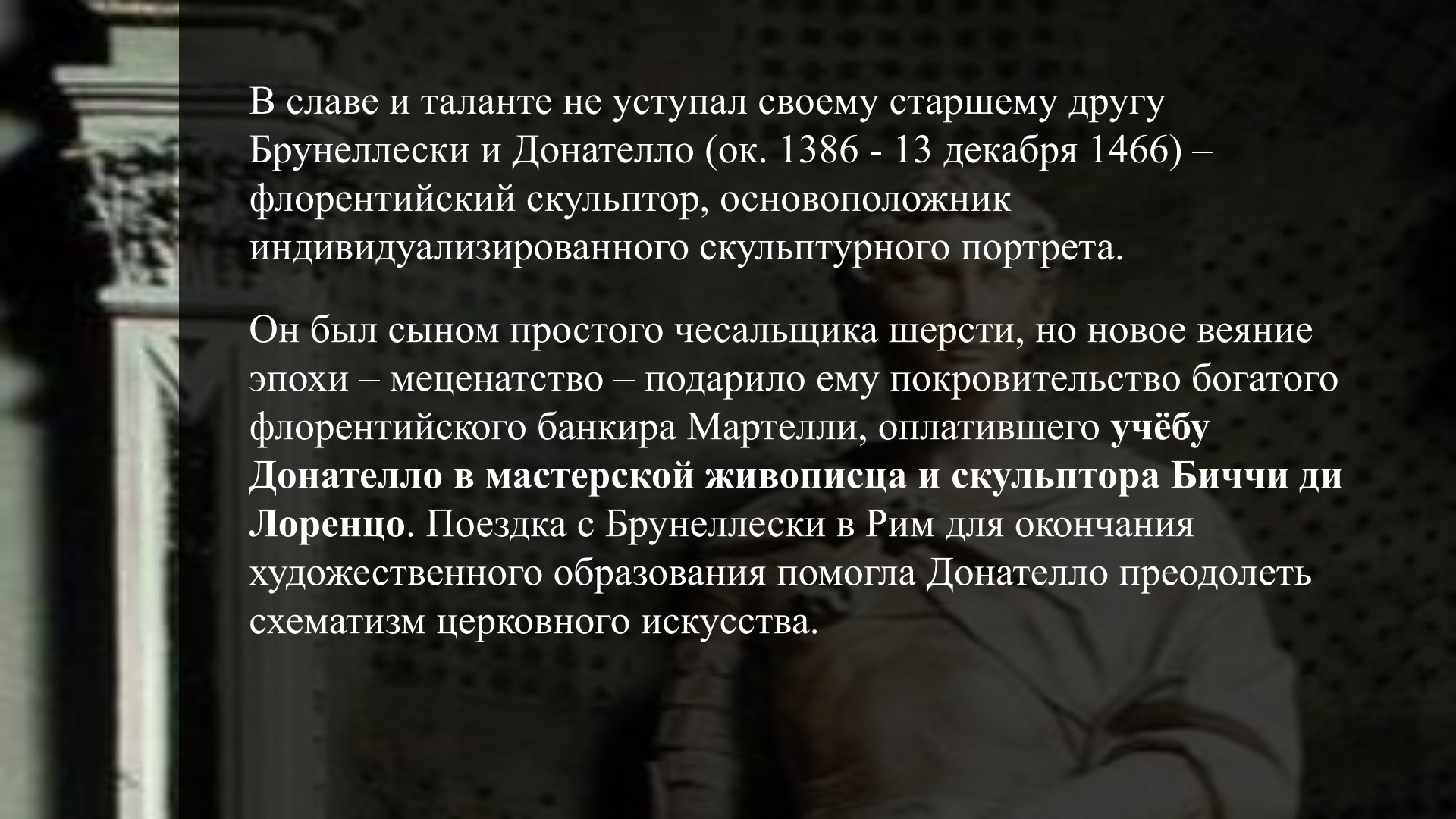
Ведь капеллу нужно было встроить в существующие останки монастыря, а точнее в его узкий и длинный участок. Прекрасные знания геометрии помогли Брунеллески с гордостью выйти из, казалось бы, неразрешимой ситуации. Перед жителями Флоренции предстала лёгкая, простая, понятная и гармоничная капелла.

Брунеллески принадлежит авторство открытия прямой перспективы. Он был первым, кто применил эти приёмы на практике. У него сразу же появились последователи. Лучшие мастера стали внедрять опыт Брунеллески в свои работы.

Донатто ди Никколо ди
Бетто Барди – техника
“сплющенного рельефа”,
возвращение “ню” и
скульптурного портрета

Смелый гений-новатор Донателло наделяет
свои работы эмоциями и чувствами.





В славе и таланте не уступал своему старшему другу Брунеллески и Донателло (ок. 1386 - 13 декабря 1466) – флорентийский скульптор, основоположник индивидуализированного скульптурного портрета.

Он был сыном простого чесальщика шерсти, но новое веяние эпохи – меценатство – подарило ему покровительство богатого флорентийского банкира Мартелли, оплатившего учёбу **Донателло в мастерской живописца и скульптора Биччи ди Лоренцо**. Поездка с Брунеллески в Рим для окончания художественного образования помогла Донателло преодолеть схематизм церковного искусства.



Статуя **Святого Георгия (1415–1417)** – заказ цеха оружейников – это портретная работа. Величественный, бесстрашный, совершенный, мужественный Георгий готов к бою. Двухметровая статуя молодого мужчины в шлеме и с амуницией отчётливо говорит зрителю, что герой готов принять любой вызов!

Донателло приближал рельеф к живописи. Новая техника **“сплющенного рельефа”**, предложенная скульптором, отличалась предельной реалистичностью.



Пейзаж (холмы), который стал фоном действий рельефа – это тоже инновационный для того времени приём. Тончайшая светотень, игра бликов, техника “незаконченности” – своеобразной несвершенной шлифовке заслуга автора, которая находит продолжений в работах великого Микеланджело.

Донателло сделал первые революционные шаги в искусстве скульптуры – создал тип самостоятельно стоящей круглой статуи, не связанной с архитектурой.

Статуя “Изобилие” (1428-1431) короновала колонну на флорентийском рынке. К сожалению, одиночное изваяние не сохранилось до наших дней.

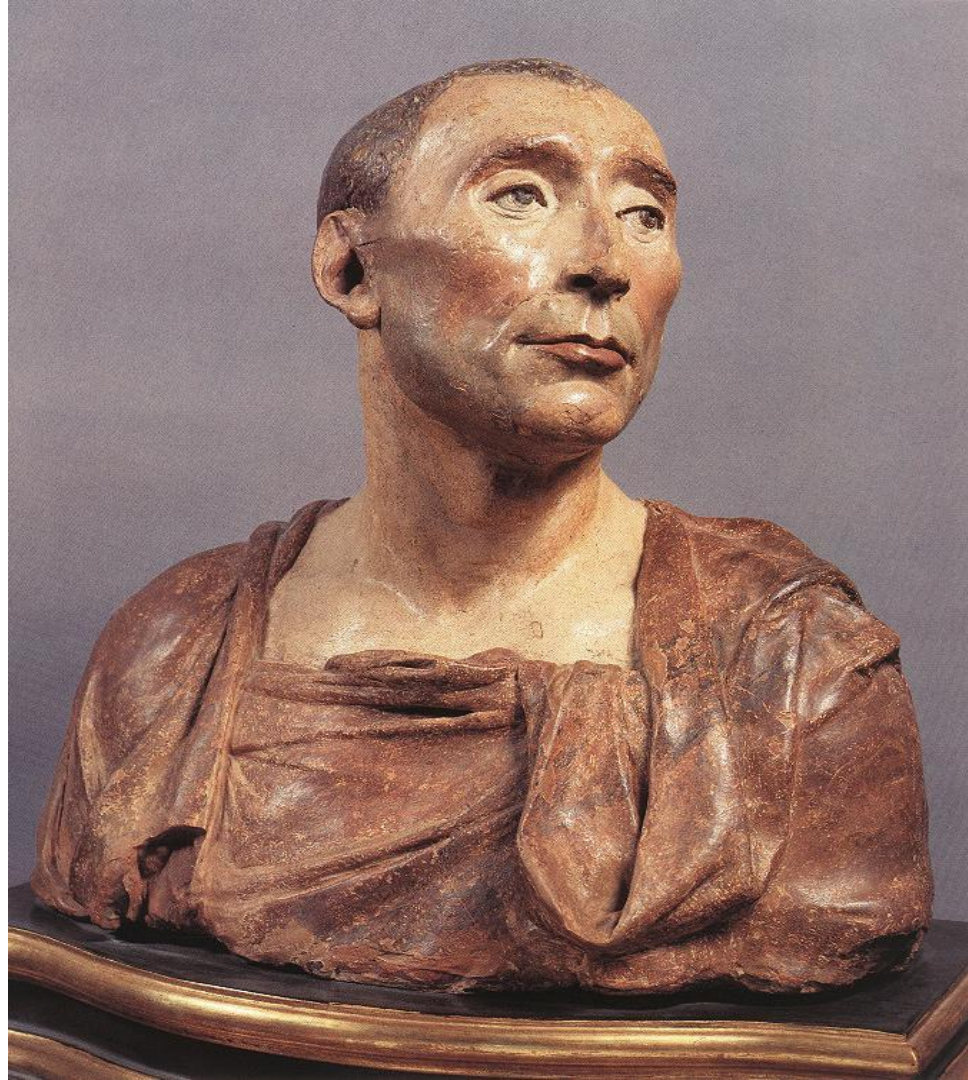
“Давид” – бронзовая статуя (1430-е). Естественная нагота молодого героя с длинными волосами, отрубленная голова Голиафа, лавровый венок, поверх шляпы героя живая реалистичная драма, заключённая в бронзу. После появления обнажённого “Давида”, фигуры **“ню”** становятся неотъемлемой частью искусства.



Ещё одна неоченимая заслуга Донателло – воскрешение совершенно забытой в средние века отрасли пластики – **портретных бюстов.**

Скульптурный портрет

Никколо да Уццано датируется 1430 годами. Никколо да Уццано – банкир и политический деятель (был лидером оппозиции семейству Медичи). Бюст из обожжённой глины был отреставрирован в 1985 году, и сегодня его можно увидеть **в музее Барджелло.**



Список источников и использованной литературы:

- Текстовая информация с сайтов ru.wikipedia.org и 2queens.ru
- Фотографии с сайтов studyblue.com, freyasflorence.blogspot.com, lib-art.com, art-prints-on-demand.com, paradoxplace.com, artmagnifique.tumblr.com

Спасибо за внимание
