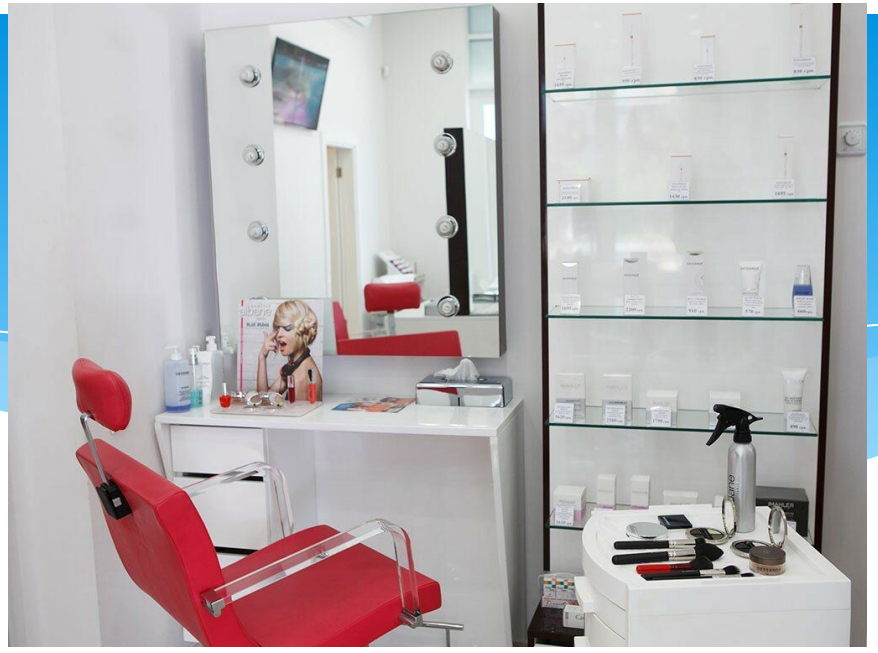


**Оснащение и организация
рабочего места.
Инструменты и
декоративные средства
для выполнения макияжа.**



В последнее время все больше представительниц прекрасной половины человечества при подготовке к какому-нибудь торжественному или важному событию предпочитают обращаться за помощью к специалистам по макияжу.

Несомненно, что только профессионал сможет подчеркнуть все достоинства внешности и скрыть ее недостатки так, чтобы макияж выглядел естественно. Повышающийся спрос на данную услугу приводит к открытию новых студий или кабинетов стилиста-визажиста в салонах.

Необходимое оборудование:

- стул для клиента;**
- стол, для того, чтобы разложить косметику и инструменты;**
- зеркало, освещение и витрина (если в салоне красоты предлагаются косметические средства).**

Профессиональный стул для макияжа отличается особой высотой, а также тем, что его можно сложить и взять с собой на любое рекламное мероприятие или выездную сессию - ведь специалисты по макияжу не всегда работают только в салоне. Высота сидения должна быть такова, чтобы лицо сидящего на нем человека находилось на одном уровне с плечом мастера.

Освещение рабочего места. Когда мастер по макияжу наносит косметические средства, делает светотеневую коррекцию, ему важно, чтоб лицо клиента было освещено равномерно. Не допустимо, чтобы на него падали тени и блики. По этой причине свет должен распределяться не только сверху, но и с боков.



Кисть для
нанесения туши



Кисть № 2



Кисть № 3



Кисть № 4



Аппликатор



Кисть № 5

Кисть № 2 Как использовать: для темных и для светлых теней лучше иметь разные кисти, чтобы не портить тени, и макияж. На всю поверхность кисти наносятся тени, которые Вы хотите использовать для фона вашего макияжа глаз, и, начиная от внутреннего уголка глаз (форма кисти позволяет это сделать без проблем) наносите их по всей поверхности века, либо частично - в зависимости от вашей задумки. Для нанесения темного тона и контрастных теней рекомендуют использовать разные по размеру кисти. По форме они все похожи на кисть для нанесения фонового тона, однако кисть для темного тона меньше (5-6 мм), а кисть для контрастных теней - среднее между двумя вышеупомянутыми кистями (8-10 мм).

Для нанесения теней во внешнем углу глаза для создания эффекта «большей открытости» необходимо наносить тени кистью для темного тона или кистью для контрастных теней у внешнего угла глаза С-образными движениями (С в обратную сторону), потом растушевать. Получается очень эффектно, но только с использованием хорошей кисти, в противном случае может получиться «грязно» и неаккуратно.

Кисть №3 Как использовать: движениями из стороны в сторону или сверху вниз по линии, проведенной тенями или карандашом, растушевать для получения равномерно распределенного цвета. Главное, помните - ни в коем случае не окунайте эту кисть для макияжа в тени, поскольку она, во-первых, не позволяет наносить их равномерно, во-вторых, (при частом таком использовании) может разбить тени, в-третьих, может привести к смешиванию цветов, что не всегда положительно сказывается на макияже.

Кисть № 4 Кисть для контура

Как использовать: используется для проведения тонкой линии у основания века (подводкой или тенями, нанесенными слегка влажной кистью) и для коррекции цвета и формы бровей. Эта кисть окунается в тени только своей верхушкой (тонкой верхней линией), и после этого проводится тонкая линия у основания века почти на границе роста ресниц. Длинный край кисти всегда находится ближе к внутреннему уголку глаза. Как выбрать: для бровей можно использовать кисть из щетины, для глаз - лучше натуральный материал. Если нет возможности обзавестись двумя кистями, то лучше отдать предпочтение кисти из натурального материала, очень плотной. Ее можно будет использовать для коррекции бровей с каким-то другим средством (карандашом, расческой для бровей/ресниц).

Апликатор

Как использовать: используется для нанесения цветowych акцентов. Возможно сухое и влажное использование данной кисти для макияжа. При влажном нанесении тени лучше ложатся, однако важно помнить, что и цвет станет интенсивнее и ярче. Для нанесения апликатор одной стороной окунают в тени, ставят в нужном месте акцент, другой (чистой стороной) можно слегка растушевать цвет (сухим апликатором). Однако в любом случае для растушевки стоит использовать специальную кисть. Как выбрать: чаще встречаются, как Вы уже поняли, поролоновые, они есть практически в каждом наборе теней, однако они самые недолговечные. Лучше отдать предпочтение апликаторам из фетра или латекса.

Кисть № 5 Кисть для макияжа губ

Как использовать: используется для подведения контура губ и для нанесения помады, блеска.

Делает нанесение более ровным, поскольку аккуратнее закрашивает мелкие трещинки и неровности на губах. Кроме того, позволяет использовать помаду экономнее. Также важно Для нанесения кисть окунается в небольшое количество помады/блеска и маленькими мазками наносится на губы. Как выбрать: только натуральный материал, поскольку искусственный может портить помаду и оставлять следы ворса на губах.



Кисть №6



Кисть № 7



Кисть № 8



Кисть № 9

Кисть № 6 Кисть для тональной основы

Как использовать: небольшое количество крема/основы наносится на кисть и аккуратно, легкими (не размазывающими) движениями наносится на кожу, потом быстрыми движениями и маленькими мазками как бы вбивается в кожу (боковой поверхностью кисти), одновременно равномерно распределяя ее по участку. К слову, для этой цели многие профессиональные визажисты используют губки/спонжи или просто пальцы вместо таких кистей для макияжа. Хотя часто это зависит от состояния кожи, если кожа проблемная, то лучше не прикасаться к ней лишним раз пальцами.

Кисть №7 Кисть для пудры

Как использовать: используется чаще всего с рассыпчатой пудрой. Кисть окунается в нее, потом слегка стряхивается путем постукивания по краю тюбика с пудрой. Затем пудра «вбивается в кожу», а не размазывается по ней, это обеспечивает более ровное нанесение пудры на кожу. Но это возможно только с использованием хорошей, большой, упругой кисти. Как выбрать: лучше использовать кисть из натурального материала, следить за тем, чтобы кисть была очень плотная и упругая.



Кисть №8 Кисть для румян

Как использовать: для нанесения румян - окунуть в румяна (небольшое количество), длинными мазками нанести румяна там, где это необходимо. Для растушевки - используется так же, как и кисть для растушевки теней, и тоже нужно следить за ее чистотой.

Кисть №9 Веерная кисть

Как использовать: используется для смахивания излишков теней, пудры, румян с лица. Выравнивает макияж. Как выбрать: бывает из разных материалов. Но главное - следите за тем, чтобы она не была слишком жесткой, иначе Вы рискуете сильно повредить только что созданный макияж.