

Потребности в подготовке  
менеджеров по направлению  
«Государственное и муниципальное  
управление»

# Форма государства

Под формой государства понимают организацию государственной власти и её устройство, выраженные в:

- форме правления;
- форме государственного устройства;
- форме государственного режима.

# «Форма правления»

**Монархия** представляет собой такую форму правления, при которой верховная государственная власть осуществляется единолично и переходит, как правило, по наследству.

Различные виды монархий:

-абсолютная монархия

-конституционную (в форме дуалистической и парламентской монархий).

**Абсолютная монархия** - вся государственная власть сосредоточена в руках монарха, при этом отсутствуют какие-либо представительные учреждения, ограничивающие его власть. Внутреннюю и внешнюю политику монарх проводит с помощью чиновников и министров, ответственных перед ним. Народ полностью бесправен.

**Конституционная монархия** - власть монарха ограничена представительным органом - парламентом. Ограничения власти монарха фиксировались в конституции, которую принимал парламент и не был вправе изменить монарх.

# «Форма правления»

**Республика** представляет собой такую форму правления, при которой государственная власть осуществляется выборными органами, избираемыми населением на определенный срок. Республика характеризуется рядом отличительных признаков.

Республики бывают *парламентскими и президентскими*. Различия между ними обусловлены соотношением полномочий президента, парламента и правительства, принципами отношений между ними.

# «Форма правления»

Существует также **смешанная форма правления** — президентско-парламентская республика (Франция, Россия).

Президент не совмещает статус главы государства со статусом главы правительства, хотя члены правительства ответственны перед ним.

# Форма государственного устройства

Форма государственного устройства отражает территориальную структуру государства, характер взаимоотношений центральных, региональных и местных органов власти.

По форме госустройства выделяют *унитарные государства, федеративные государства и конфедерации.*

- **Унитарное государство** – единое и неделимое государство, состоящее из административно-территориальных образований, не обладающих сколько самостоятельностью.
- **Федерация** отличается от унитарного государства тем, что входящие в нее территориальные единицы (штаты, провинции, кантоны-Швейцария, республики) являются субъектами государственного суверенитета.
- **Конфедерация** - союз суверенных государств, который создается для достижения определенных целей, военных или политических, в пределах определенного периода времени.



Россия – федеративное государство.

Конституция России закрепляет конкретный численный, видовой и именной состав субъектов Федерации.

В состав Российской Федерации входит 85 субъектов (ст.65 Конституции РФ)

# Система государственного управления в Российской Федерации

**Государство** – форма политической организации общества, обеспечивающая его единство и целостность, осуществляющая посредством государственного механизма управление делами общества, суверенную публичную власть, гарантирующая права, свободы граждан, законность и правопорядок, придающая праву общеобязательное значение.

- **Государственная власть** – концентрированное выражение мощи государства, воплощенное в государственных органах и учреждениях. Она обеспечивает стабильность и порядок в обществе, защищает его граждан от внутренних и внешних посягательств путем использования различных методов, в том числе государственного принуждения.
- Государственная власть реализуется через государственное управление.

- **Государственное управление** – это деятельность, связанная, во-первых, с принятием целенаправленных решений, определяющих социально-экономическое развитие общества в соответствии с интересами этого общества, и, во-вторых, с реализацией этих решений.

# Система государственного управления

**Институциональная подсистема** — важнейший элемент системы гос. управления, т.к. невозможно оказывать управляющее воздействие, не определив, кто конкретно правомочен (имеет право и может) это делать.

К институтам государственной политической власти **федерального** уровня, создаваемым на основе Конституции РФ, относятся институт Президента РФ, Федеральное Собрание РФ, Правительство РФ, судебные органы: Конституционный Суд РФ, Высший Арбитражный Суд РФ, Верховный Суд РФ, институт прокуратуры РФ.

# Система государственного управления

Институты государственной политической власти **регионального** уровня, создаваемые на основе конституций и уставов субъектов Российской Федерации, — это представительные законодательные органы субъектов РФ и администрация субъектов РФ: президенты, мэры, губернаторы.

Институты **местной** политической власти, создаваемые на основе конституций и уставов субъектов РФ — это представительные органы (собрания районных уполномоченных) и органы управления муниципального образования (муниципального самоуправления).

# Нормативно-правовая подсистема

**Нормативно-правовая подсистема** может быть определена как фундаментальная основа (матрица), на которой строится и без чего не может функционировать система государственного управления.

# Коммуникативная подсистема

Ее существенной частью являются управленческие отношения, официальные (юридически урегулированные) и неофициальные (деловые и неформальные) связи субъектов управления между собой по горизонтали и вертикали, их взаимодействие с общественными институтами, организациями, гражданами.



# **Функционально-структурная подсистема.**

Функциональная структура системы госуправления дает в свою очередь представление о форме государственного устройства, уровне централизации и децентрализации, развитости местного самоуправления, характере и объеме самоуправляющихся механизмов и о многом другом, т.е. картину предметно-деятельностного управляющего воздействия.

# **Профессионально-кадровая подсистема.**

Предполагает подготовку кадров, способных правильно и своевременно использовать нормативно-правовые установки, достижения науки в практической функционально-управленческой деятельности.

# Профессионально-культурная подсистема-

это совокупность и характер профессиональных знаний, образцов административной этики, социально-политических ценностей и правовых норм, исторического опыта и современных гуманистических ориентации, реальное поведение их носителей.

# Местное самоуправление в системе публичной власти

Применительно к органам публичной власти **предметы ведения** - это тот круг вопросов, решение которых закреплено за данным уровнем власти.

Органы власти каждого уровня осуществляют по закрепленным за ним предметам ведения соответствующие виды деятельности - **функции**.

**Полномочия** — это права, которыми наделен каждый уровень власти и управления для выполнения возложенных на него функций. Но одновременно это и обязанность выполнять данные функции. Таким образом, **полномочия** — это права, совмещенные с обязанностями.

Под **компетенцией** понимается сочетание предметов ведения и полномочий.

# Вопросы местного значения

К ним принято относить такие вопросы:

- 1) которые могут самостоятельно решаться населением или органами местного самоуправления, не требуя вмешательства органов государственной власти;
- 2) последствия решения которых не выходят за пределы территории данного муниципального образования, т. е. не оказывают неблагоприятных воздействий на соседние территории.

Основными *предметами ведения местного самоуправления* во всем мире являются благоустройство местной территории (в широком смысле, как устройство на благо людей), ее социально-экономическое развитие и организация предоставления населению различных услуг на местном уровне (муниципальных услуг).

# Президент РФ (Согласно Конституции РФ)

1. Президент Российской Федерации является главой государства.
2. Президент Российской Федерации является гарантом Конституции Российской Федерации, прав и свобод человека и гражданина. В установленном Конституцией Российской Федерации порядке он принимает меры по охране суверенитета Российской Федерации, ее независимости и государственной целостности, обеспечивает согласованное функционирование и взаимодействие органов государственной власти.
3. Президент Российской Федерации в соответствии с Конституцией Российской Федерации и федеральными законами определяет основные направления внутренней и внешней политики государства.

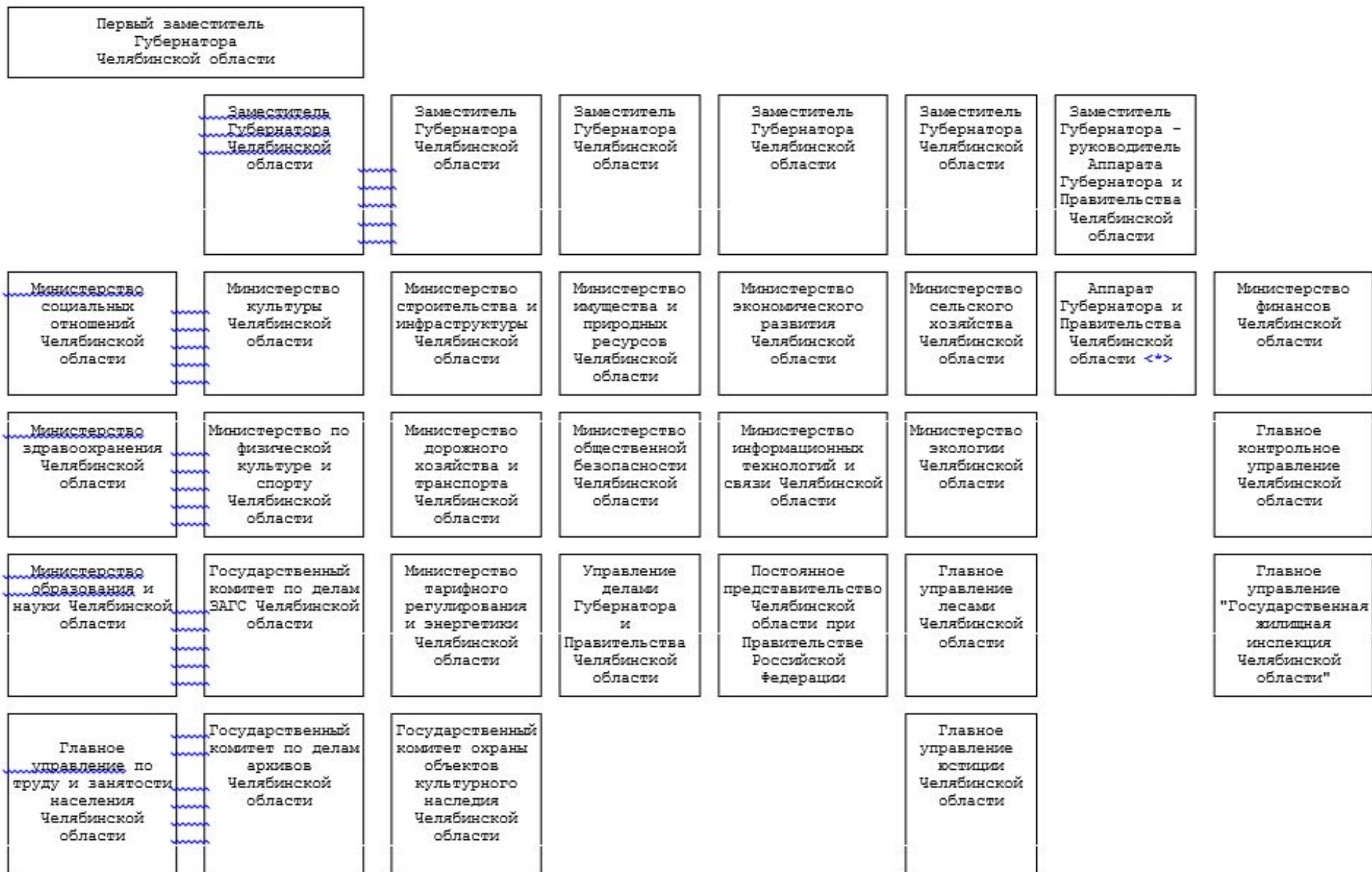


# ОРГАНЫ ИСПОЛНИТЕЛЬНОЙ ВЛАСТИ СУБЪЕКТА РОССИЙСКОЙ ФЕДЕРАЦИИ

1. В субъекте Российской Федерации устанавливается система органов исполнительной власти во главе с высшим исполнительным органом государственной власти субъекта Российской Федерации.

2. В соответствии с Конституцией Российской Федерации в пределах ведения Российской Федерации и полномочий Российской Федерации по предметам совместного ведения Российской Федерации и субъектов Российской Федерации федеральные органы исполнительной власти и органы исполнительной власти субъектов Российской Федерации образуют единую систему исполнительной власти в Российской Федерации.

# Схема исполнительной власти Челябинской области



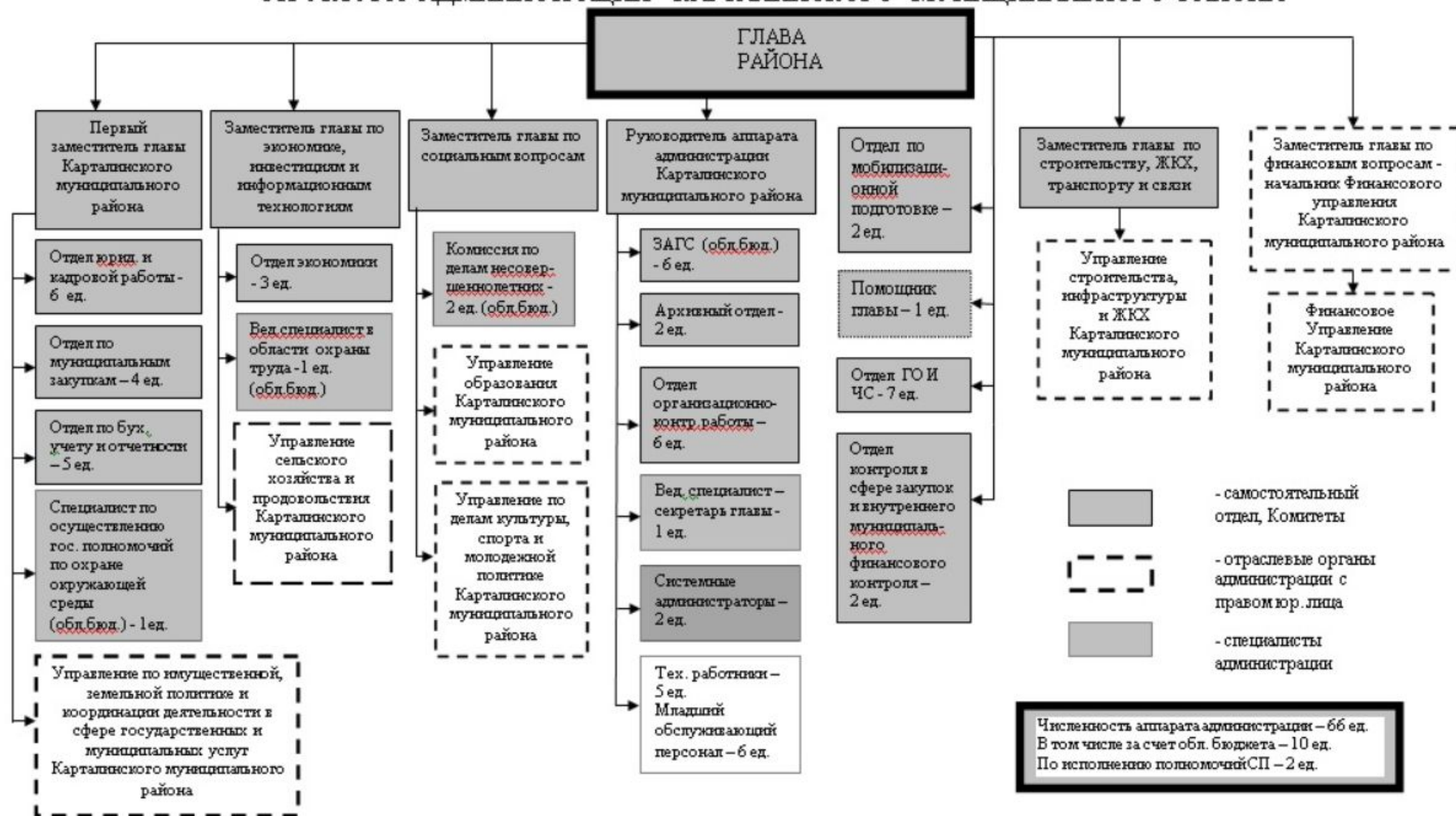
# Вопросы местного значения городского округа

- 1) составление и рассмотрение проекта бюджета городского округа, утверждение и исполнение бюджета городского округа, осуществление контроля за его исполнением, составление и утверждение отчета об исполнении бюджета городского округа;
- 2) установление, изменение и отмена местных налогов и сборов городского округа;
- 3) владение, пользование и распоряжение имуществом, находящимся в муниципальной собственности городского округа;
- 4) организация в границах городского округа электро-, тепло-, газо- и водоснабжения населения, водоотведения, снабжения населения топливом в пределах полномочий, установленных законодательством Российской Федерации;
- 5) дорожная деятельность в отношении автомобильных дорог местного значения в границах городского округа и обеспечение безопасности дорожного движения на них, включая создание и обеспечение функционирования парковок (парковочных мест), осуществление муниципального контроля за сохранностью автомобильных дорог местного значения в границах городского округа, а также осуществление иных полномочий в области использования автомобильных дорог и осуществления дорожной деятельности в соответствии с законодательством Российской Федерации;
- 6) обеспечение проживающих в городском округе и нуждающихся в жилых помещениях малоимущих граждан жилыми помещениями, организация строительства и содержания муниципального жилищного фонда, создание условий для жилищного строительства, осуществление муниципального жилищного контроля, а также иных полномочий органов местного самоуправления в соответствии с жилищным законодательством;
- 7) создание условий для предоставления транспортных услуг населению и организация транспортного обслуживания населения в границах городского округа;
- 8) участие в предупреждении и ликвидации последствий чрезвычайных ситуаций в границах городского округа;
- 9) организация охраны общественного порядка на территории городского округа муниципальной милицией;
- 10) обеспечение первичных мер пожарной безопасности в границах городского округа;

# Вопросы местного значения городского округа

- 11) организация мероприятий по охране окружающей среды в границах городского округа;
- 13) организация предоставления общедоступного и бесплатного дошкольного, начального общего, основного общего, среднего общего образования по основным общеобразовательным программам в муниципальных образовательных организациях
- 14) создание условий для оказания медицинской помощи населению на территории городского округа (за исключением территорий городских округов, включенных в утвержденный Правительством Российской Федерации перечень территорий, население которых обеспечивается медицинской помощью в медицинских организациях, подведомственных федеральному органу исполнительной власти, осуществляющему функции по медико-санитарному обеспечению населения отдельных территорий) в соответствии с территориальной программой государственных гарантий бесплатного оказания гражданам медицинской помощи;
- 15) создание условий для обеспечения жителей городского округа услугами связи, общественного питания, торговли и бытового обслуживания;
- 16) организация библиотечного обслуживания населения, комплектование и обеспечение сохранности библиотечных фондов библиотек городского округа;
- 17) создание условий для организации досуга и обеспечения жителей городского округа услугами организаций культуры;
- 18) сохранение, использование и популяризация объектов культурного наследия (памятников истории и культуры), находящихся в собственности городского округа, охрана объектов культурного наследия (памятников истории и культуры) местного (муниципального) значения, расположенных на территории городского округа;
- 19) обеспечение условий для развития на территории городского округа физической культуры, школьного спорта и массового спорта, организация проведения официальных физкультурно-оздоровительных и спортивных мероприятий городского округа;
- 20) создание условий для массового отдыха жителей городского округа и организация обустройства мест массового отдыха населения;
- 22) формирование и содержание муниципального архива;
- 23) организация ритуальных услуг и содержание мест захоронения;

## СТРУКТУРА АДМИНИСТРАЦИИ КАРТАЛИНСКОГО МУНИЦИПАЛЬНОГО РАЙОНА

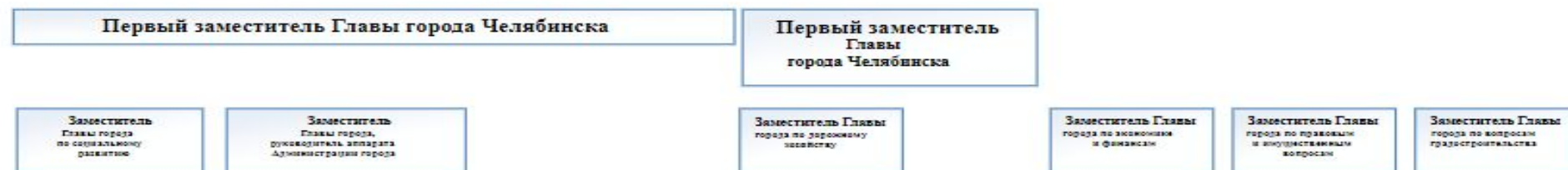




# Глава города Челябинска

ПРИЛОЖЕНИЕ  
к решению Челябинской городской Думы  
от 29.09.2015 № 13/14

Должностные лица местного самоуправления Администрации города Челябинска, непосредственно обеспечивающие исполнение полномочий  
Главы города Челябинска



## Структура Администрации города Челябинска

Структурные подразделения аппарата Администрации города

