



Презентация на тему:

СОЦИАЛЬНАЯ СФЕРА

Социальная сфера представляет собой сложную систему, единую в своем качестве и назначении и многофункциональную в силу сложности и многозначности процесса воспроизводства, дифференцированных субъектов жизнедеятельности с их потребностями, способностями, многообразием интересов. Она является самоорганизующейся и организуемой системой одновременно, многосубъектной и многоуровневой системой.

В философии существуют сферы производства вещей и идей, т.е. материальная и духовная сферы общества. Кроме этих сфер жизни общества мы говорим и о социальной. Социальная сфера жизни общества связана с удовлетворением потребностей человека в жилье, пище, одежде, образовании, поддержании здоровья.

Социальная сфера представляет собой особую область отношений, связывающих субъекты общественной жизнедеятельности. Она обладает относительной самостоятельностью, имеет специфические закономерности своего развития, функционирования и строения. Включает в себя всю совокупность условий и факторов, обеспечивающих воспроизводство, развитие, совершенствование индивидов и групп. Социальная сфера, опираясь на собственную инфраструктуру функционально обеспечивает воспроизводство трудового ресурса, регулирует потребительское поведение тех или иных социальных субъектов, способствует реализации их творческого потенциала, духовному утверждению личности, осуществляет социальную защиту и здравоохранение.

Субъекты социальной сферы жизни общества.

Социальные группы, которые принято называть классами является одним из субъектов социальной сферы жизни общества. Когда мы говорим о социальной сфере жизни общества, то имеем в виду прежде всего не объемную характеристику реально функционирующих социальных групп, классов, наций, а *удовлетворение потребностей* личности, человека. Классы и другие общности придают этому процессу свою специфику, то есть указывают на колорит социальной сферы того или иного времени. Каждая эпоха имеет свою социальную сферу, свой колорит, свою ауру социальности. Она не сводится к подробнейшему анализу жизни того или иного слоя, социальной группы, другой общности.

Человечество - субъект социальной сферы жизни общества.

Человечество – это социальная и расово-этническая общность людей, которая объединена стремлением к продолжению жизни на Земле, связанная совместной деятельностью по развитию цивилизации. Вместе с общими интересами человечества существуют так же и региональные, национальные и личностные интересы.

Каждая социальная общность носит конкретно-исторический характер, в каждом регионе, стране, нации, этносе, классе, социальной группе она имеет свое специфическое содержание. Каждая общность является субъектом социальной сферы жизни общества, который создает определенную «ауру социальности», в которой реализуется общее целое.

Социальная сфера может быть структурирована по различным критериям. Например, С.А. Шавель представляет структуру социальной сферы как сумму четырех взаимосвязанных частей, выступающих вместе с тем и эмпирическими индикаторами при ее предметной идентификации:

1. Социальной структуры общества, исторически представленной определенными классами и социальными группами (социально-демографическими, этническими, территориальными и др.) и отношениями между ними.
2. Социальной инфраструктуры как совокупности отраслей народного хозяйства и видов общественно полезной деятельности (кооперативной и индивидуальной, общественных фондов и социальных инициатив и т.д.), направленных на оказание услуг непосредственно человеку.
3. Социальных интересов, потребностей, ожиданий и стимулов, т.е. всего того, что обеспечивает связь индивида (групп) с социумом, включенность личности в общественный процесс.
4. Принципов и требований социальной справедливости, условий и гарантий ее осуществления.

Классификация объектов

Классификация отраслей

- 1) **образовательные учреждения** - дошкольные, общеобразовательные учреждения, учреждения профессионального и дополнительного образования;
- 2) **культурно-досуговые учреждения** - библиотеки, учреждения клубного типа, театры, концертные организации, цирки, зрелищно-развлекательные учреждения и культуры, выставочные залы, музеи, библиотеки, организации;
- 3) **охрана здоровья населения** - учреждения здравоохранения, статистические органы, органы государственного производственного травматизма;
- 4) **здоровье населения** - учреждения здравоохранения, их размещение, состояние и оснащение, учреждения среднего и младшего медицинского персонала;
- 5) **социальное обеспечение** - стационарные учреждения (учреждения, предназначенные для постоянного и длительного проживания престарелых и инвалидов, нуждающихся в постоянном социальном и медицинском обслуживании и уходе);
- 6) **жилищно-коммунальное хозяйство** - жилой фонд, коммунальные услуги;
- 7) **культурно-досуговая деятельность** - предприятия культуры, спорта, туризма, досугового обслуживания населения и другими.

Социальная сфера общества и социальная политика

Социальная политика - одно из важнейших направлений, составная часть внутренней политики государства. Она призвана обеспечить расширенное воспроизводство населения, гармонизацию общественных отношений, политическую стабильность, гражданское согласие и реализуется через государственные решения, социальные мероприятия и программы.

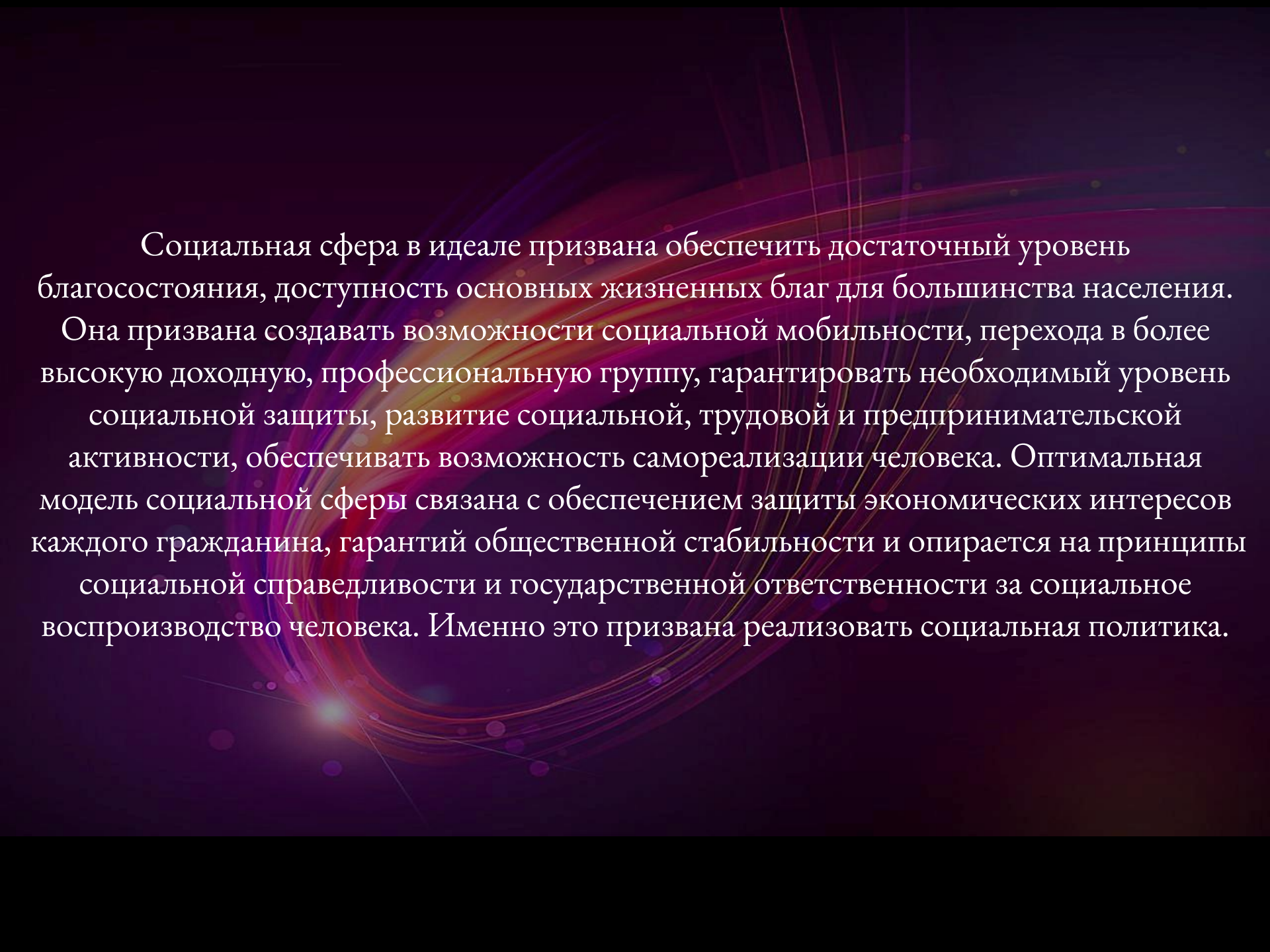
Социальную политику принято рассматривать в широком и узком смысле.

В широком – социальная политика охватывает все решения, затрагивающие те или иные стороны жизни населения страны.

Социальная политика в узком смысле «есть ни что иное, как перераспределение (на основе действующего законодательства) финансовых ресурсов между различными социальными группами населения, отраслями народного хозяйства с использованием механизмов государственной налоговой и бюджетной системы»

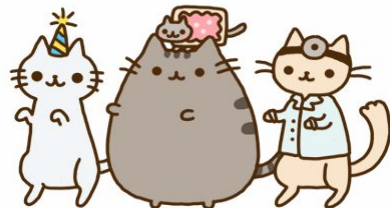
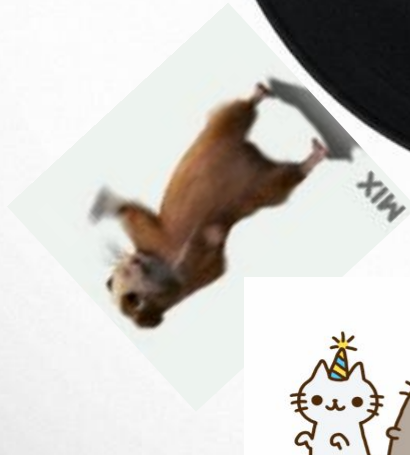
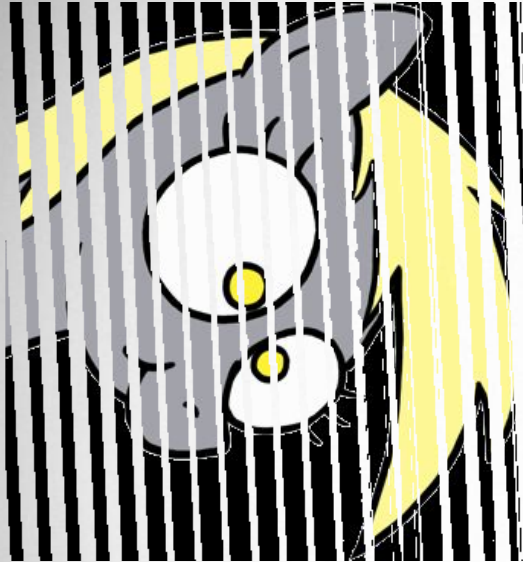
В обществе социальная политика выполняет следующие основные функции.

- 1. функция перераспределения доходов.** Эта функция особенно важна в условиях рыночной экономики, так как развитие рыночных отношений ведет к такому распределению доходов и ресурсов в целом, которое противоречит не только общепринятым нормам справедливости, но и экономической эффективности, поскольку ограничивает потребительский спрос и разрушает инвестиционную сферу.
- 2. стабилизационная функция,** которая способствует улучшению социального положения большинства граждан.
- 3. интеграционная функция,** которая обеспечивает единство общества на принципах социального партнерства и социальной справедливости.



Социальная сфера в идеале призвана обеспечить достаточный уровень благосостояния, доступность основных жизненных благ для большинства населения. Она призвана создавать возможности социальной мобильности, перехода в более высокую доходную, профессиональную группу, гарантировать необходимый уровень социальной защиты, развитие социальной, трудовой и предпринимательской активности, обеспечивать возможность самореализации человека. Оптимальная модель социальной сферы связана с обеспечением защиты экономических интересов каждого гражданина, гарантий общественной стабильности и опирается на принципы социальной справедливости и государственной ответственности за социальное воспроизводство человека. Именно это призвана реализовать социальная политика.

А теперь БАКИ ХАРД!!!!



OTRA.P
widewa