

Районная конференция юных краеведов «Мое Отечество»

Исследовательская работа.

Номинация: Экскурсионный маршрут по Тетюшскому району

Тема: По следам древности

Работа ученика **10** класса
«Урюмской сош»
Малькина Дениса

Руководитель: Краснова
И.А.

Актуальность выбранной темы:

Актуальность выбранной темы состоит в том, что сегодня увеличивается спрос на туристические маршруты разных направлений.

Цель исследования:

Собрать материал об интересных местах моего района, составить маршрут для экскурсии.

Задачи:

- 1. Осуществить сбор информации по теме посредством источников.**
- 2. Обработать полученную информацию и ее систематизировать.**
- 3. Создание буклета.**
- 3. На основе собранной информации составить презентацию.**

*

Методы исследования:

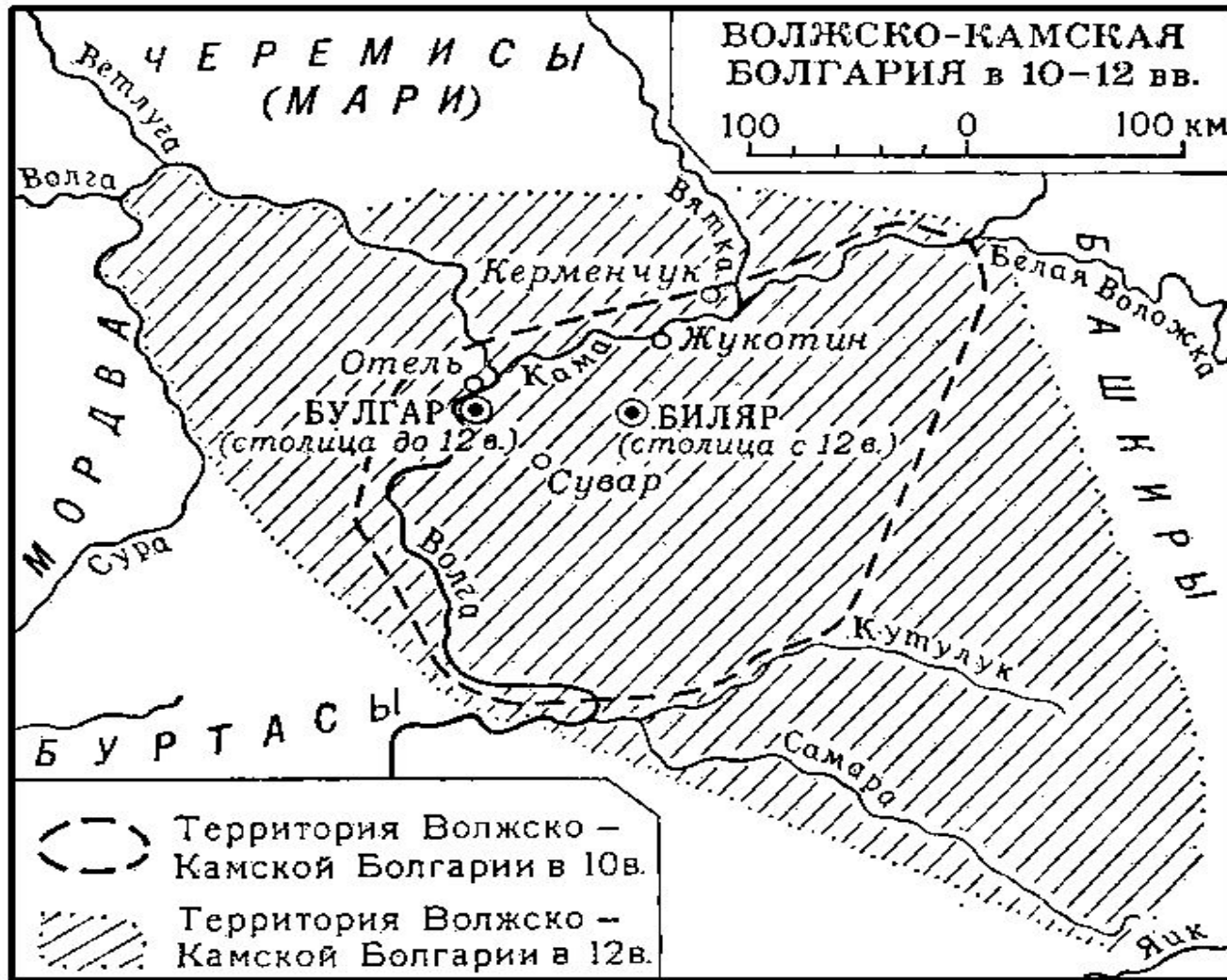
1. Анализ источников информации.
2. Наблюдение.
3. Анализ архивных документов (из архива г. Тетюши).
4. Обработка полученных результатов.

Гипотеза:

Могу предположить, что знание истории малой родины может качественно повысить уровень патриотизма у подростков, положительно повлиять на формирование толерантной личности.



Территория Волжско-Камской еке.



Туристический маршрут По следам древности



Условные обозначения:

— автомобильная дорога
→ направление маршрута

Карта маршрута
«По
следам древности»

Таблица исследования на знания исторических объектов.

	Начальные классы 1-4 кл.		Средние классы 5-9 кл		Старшие классы 10-11 кл.		Учителя	
	Кол-во респонде нтов	Ответ	Кол-во респонде нтов	Ответ	Кол-во респонде нтов	Ответ	Кол-во респонде нтов	Ответ
О чем вам говорит слово Ошель?	10	3-0 Н-10	9	3-0 Н-9	5	3-3 Н-2	8	3-4 Н-4
Что такое Хулаш?	9	3-0 Н-9	9	3-0 Н-9	5	3-3 Н-2	7	3-2 Н-7
Что слышали о Красной Глинке?	9	3-0 Н-9	9	3-0 Н-9	5	3-2 Н-3	8	3-2 н-6
И.Я.Яковлев – кто это?	19	3-2 Н-17	10	3-3 Н-7	6	3-6 Н-0	9	3-9 н-0
Всего вопросов	4							

Очерк о болгарском городе Ошеле и его драматической судьбе. (Газета «Республика Татарстан») от 6.11.2003 г.

Р
Т
«Т»

6.11.2003

11

Родная сторона

Под град Ошель на Волге...

Город-призрак.
28 сентября 2003 г.

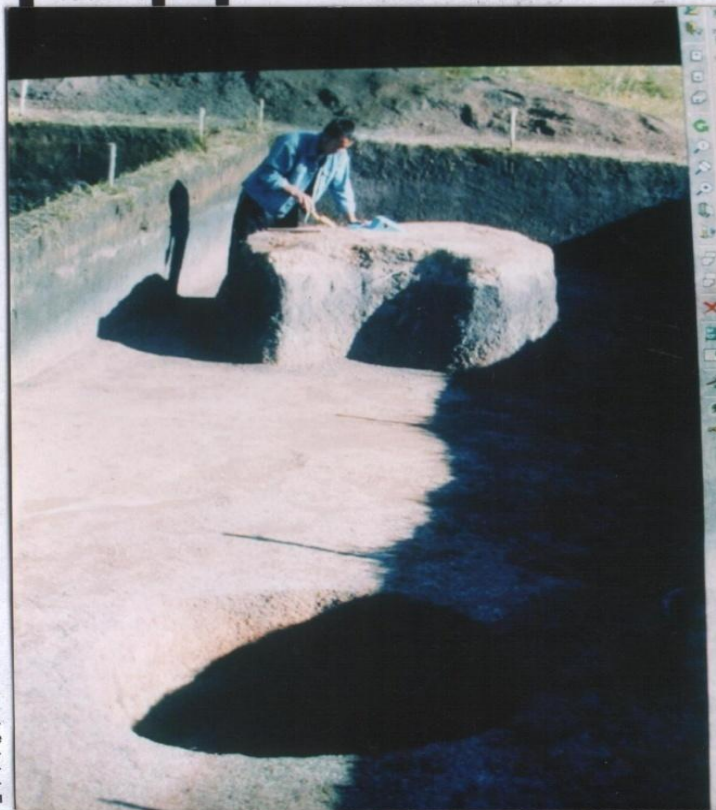
Стояло теплое осеннее утро. За селом в низинах и оврагах стелился сизый туман. Я присмотрелся к равнине, раскинувшейся между оврагами, и замер: сквозь причудливо клубившиеся облака тумана и дыма вдруг проявились смутные очертания древнего города. Высокая дубовая стена с башнями, на валу - изготовившиеся к бою лучники, от посада к мосту, перекинутому через глубокий ров, бежали ремесленники, спешно покинув свои мастерские с дымившимися горнами. Слышался бешеный лай собак и испуганное карканье ворон, беспорядочной стаей удалявшихся к темному лесу. На валу раздавались отрывистые команды начальника стражи, а из-за стен доносились женские причитания и плач детей...

Я оглянулся. По противоположному склону оврага к городу двигался табун коней. Всадников в тумане не было видно.

Когда я подошел к городу, туман уже рассеялся, дым осел по низинам, и пробившиеся сквозь белесую пелену яркие лучи рыжего солнца высвечивали пустынную серую равнину. Я не успел рассмотреть город вблизи, не успел пройти по его улицам, взглянуть в лица его жителей, спросить, что происходит.

Город исчез, и даже его название осталось для меня неизвестным.

Я поднялся на высокий вал - все, что осталось от города, оглядел полуовальную площадь городища. В синем, пропитанном жарью сгоревшей соломы воздухе витала тревога. Ее не могли заглушить ни поддавшиеся обманчивому сентябрьскому теплу безмятежно порхавшие бабочки, ни



первые же дни. На мысе, перед валом, где когда-то располагался посад, был раскопан гончарный горн, рядом с которым обнаружены глиняные сосуды. Один - он темный и меньшего размера - предположительно относится к девятому веку, три других - к XI-XII векам.

Один из них сохранился целиком. Редкая находка! Я держал тот кувшин в руках с легким волнением, ощущая ладонями тысячелетнюю прохладу обожженной глины и вслушиваясь в таинственный шорох ветра в горлышке сосуда. У нижней округлой части широкие вертикальные полосы - простые элементы украшения. Что хранилось в нем? Это предстоит выяснить, изучив его содержимое, которое археологи бережно упаковали в пакет.

Раскопки производились в нескольких местах. Немало интересного было обнаружено в земле на территории городища за валом, где мы работали вместе со студентами казанских вузов. Среди многочисленных находок оказались черепки гончарной посуды разного периода, куски железного шлака, пряслица, ключ, нож, кости животных и рыб, изделия из кости.

Рассматриваю тусклую стеклянную бусинку.

- Ничего особенного... - разочарованно произносит девочка, но когда я подставляю бусинку на солнце и она начинает играть ян-

рагам вокруг городища, часто находили интересные вещи, видели торчавшие из земли на склонах черные бревна. Да и сейчас после вспашки поля можно найти то закоптелый камень, то осколок кости, то черепок глиняной посуды.

Очевидно, что Святослава привлекли богатства города - в Ошеле было чем поживиться. Удаленность от берега позволяла подойти к городу незаметно, заставить его жителей врасплох. Расположение "богдашкинского" Ошеля в поле и его мощные укрепления не могли быть помехой для полков Святослава, опыт взятия таких крепостей у них имелся. Брать города, расположенные на крутых берегах Волги, было гораздо сложнее. Святослав, например, и не помышлял о взятии небольшого городка Тэтеш, спойкойно прогльв мимо.

Ошель приоткрыл нам свои тайны. Оставалось найти предполагаемое место высадки на берег дружин Святослава.

"И лиде оттуду Святослав к лодиаи своим..."

Тетюшанам хорошо известно: правый берег Волги - кругтой, обрывистый, покрыт лесеми, в прошлом - труднопроходимыми. Было ли в районе Ошеля пригодное место для высадки большого количества воинов?

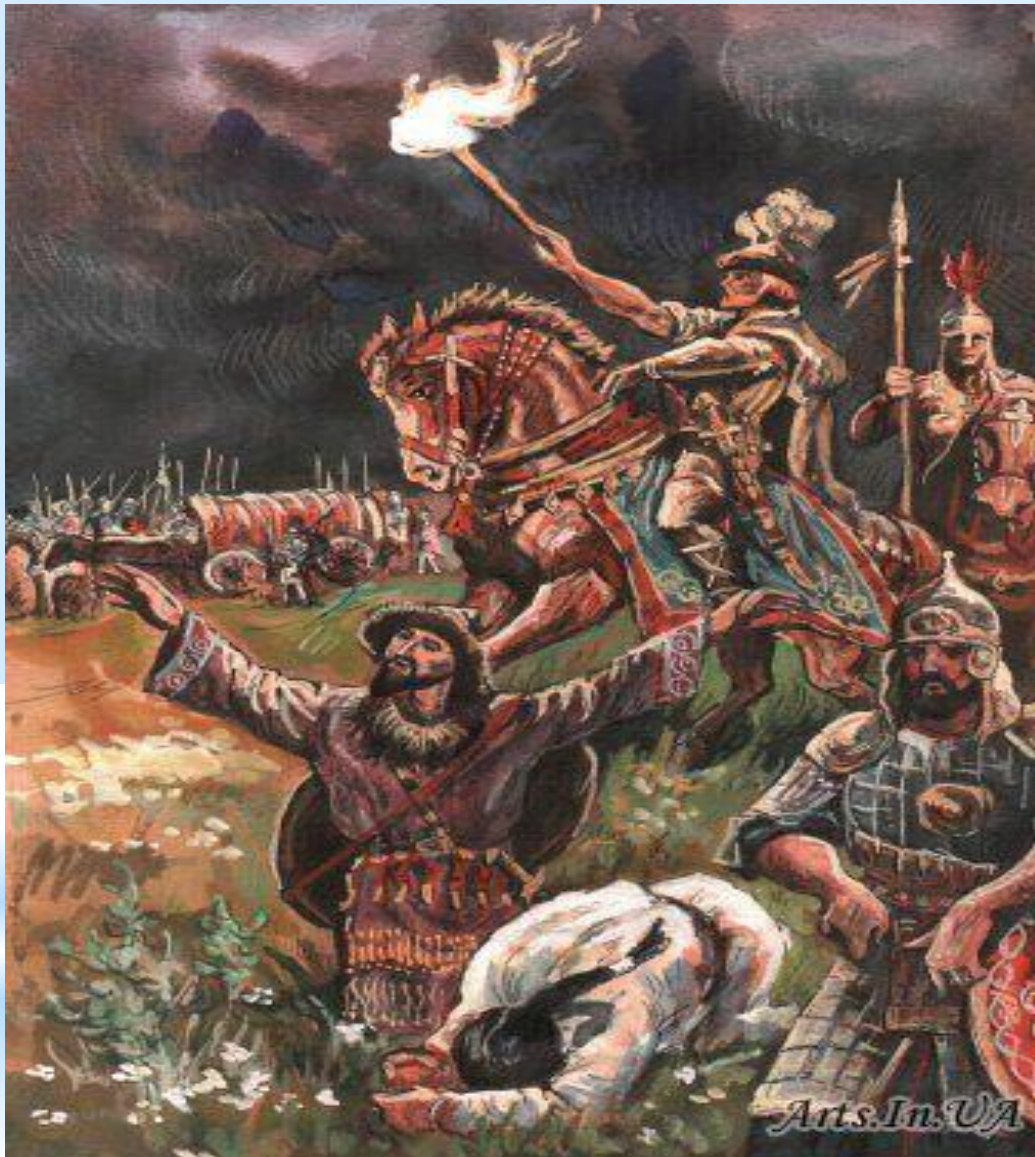
От села Богдашкино до Волги - около пяти километров. Пройти этот пугь лучше всего в середине осени, когда убрана пшеница, скошена трава и пространство вокруг просматривается до горизонта. Спасибо "бабьему лету". Мельтешит в поле мошкара, порхают бабочки, трещат стрекозы. Ослепительно переливаются на солнце медно-золотой мозаикой кроны явзов, лип, кленов. Зачарованные окружающим нас со-

*Раскопки на Богдашкинском городище (2003 г.)





Поход князя
Святослава на
город Ошель



Битва за город



Дружина князя
подплывает
на ладьях к
берегу



Взятие города
Ошель
войсками
Святослава





2003 год

Раскопки на месте древнего города

Богдашкинское городище –памятник археологии федерального значения.

РЕГИСТРАЦИОННЫЙ НОМЕР

1610100000

КАТЕГОРИЯ ИСТОРИКО-КУЛЬТУРНОГО ЗНАЧЕНИЯ

Объект культурного наследия федерального значения

ВИД ОБЪЕКТА

Памятник

ОСНОВНАЯ ТИПОЛОГИЯ

Памятник археологии

СВЕДЕНИЯ О ДАТЕ СОЗДАНИЯ

V-VII вв.

АДРЕС ОБЪЕКТА (МЕСТОНАХОЖДЕНИЕ)

Республика Татарстан, Тетюшский район, 900 метрах к северу от села Богдашкино

НАИМЕНОВАНИЕ, ДАТА И НОМЕР РЕШЕНИЯ ОРГАНА ГОСУДАРСТВЕННОЙ ВЛАСТИ О ПОСТАНОВКЕ ОБЪЕКТА НА ГОСУДАРСТВЕННУЮ ОХРАНУ

Постановление СМ РСФСР от 4 декабря 1974 г. N 624 "О дополнении и частичном изменении постановления Совета Министров РСФСР от 30 августа 1960 г. N 1327 "О дальнейшем улучшении дела охраны памятников культуры в РСФСР" (с изменениями и дополнениями) № 624 от 04.12.1974 г.



Музей И.Я. Яковлева в Кошки-Новотимбаево



Памятник И. Я. Яколеву на родине

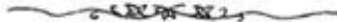
ТЪВАШ АДІЗЕНЕ

СЫРЪВА ВЪРЕНМЕЛЛИ КНЕГЕ.

БУКВАРЬ,

РЕЛИГИОЗНО-ПРАВСТВЕННЫЯ НАСТАВЛЕНІЯ, МОЛИТВЫ
И ИЗБРАННЫЯ МѢСТА ИЗЪ СВЯЩЕННАГО ПИСАНІЯ,

ІЗЛОЖЕННЫЯ НА НАРЪЧИ НИЗОВЫХЪ ЧУВАШЪ, ИЛИ ЧУВАШЪ АНАТРИ.



КАЗАНЬ.

ЛИТО-И ТИПОГРАФІЯ К. А. ТИЛЛИ, НА ЧЕРНО-ОЗЕРСКОЙ УЛИЦѢ.

1872.

**Первый букварь чувашей,
Составленный студентом
И.Я.Яковлевым(1872год)**

Тарханское городище-памятник археологии федерального значения

РЕГИСТРАЦИОННЫЙ НОМЕР

161540394680006

КАТЕГОРИЯ ИСТОРИКО-КУЛЬТУРНОГО ЗНАЧЕНИЯ

Федерального значения

ВИД ОБЪЕКТА

Памятник

ОСНОВНАЯ ТИПОЛОГИЯ

Памятник археологии

СВЕДЕНИЯ О ДАТЕ СОЗДАНИЯ

V-VII вв.

АДРЕС ОБЪЕКТА (МЕСТОНАХОЖДЕНИЕ)

Республика Татарстан, Тетюшский район, 4,5 км южнее деревни Большие Тарханы

НАИМЕНОВАНИЕ, ДАТА И НОМЕР РЕШЕНИЯ ОРГАНА ГОСУДАРСТВЕННОЙ ВЛАСТИ О ПОСТАНОВКЕ ОБЪЕКТА НА ГОСУДАРСТВЕННУЮ ОХРАНУ

Постановление СМ РСФСР от 4 декабря 1974 г. N 624 "О дополнении и частичном изменении постановления Совета Министров РСФСР от 30 августа 1960 г. N 1327 "О дальнейшем улучшении дела охраны памятников культуры в РСФСР" (с изменениями и дополнениями) № 624 от 04.12.1974 г.

Стоянка древнего человека эпохи верхнего палеолита.





В урочище «Красная Глинка» около села Бессоново находилась древнейшая на территории Татарстана стоянка первобытных охотников.



Время существования этой стоянки «Красная Глинка» — **около 100 - 35 тысяч лет назад**. Людей этого периода ученые называют *неандертальцами*.

Вывод

Подводя итог хочется сказать, что в новом тысячелетии туризм станет одним из важных факторов развития человечества в целом и экономики в частности.

Значение туризма заключается в использовании его возможностей для развития личности, ее творческого потенциала, расширение горизонта знаний.

Возвращаясь к гипотезе нашего исследования можно сказать, что знание истории родного края обогащает людей, появляется чувство гордости за свой народ, за свою страну.

Совмещение отдыха с познанием жизни, истории и культуры другого народа – одна из задач, которую в полной мере способен решать туризм.

Список литературы.

1. Мышев Ю.В. История Тетюш и Тетюшского края. Тетюши: 2012, 276 с.
2. Газета «Авангард» от 17 января 2018 г. №3 с.2 .
3. Газета «Республика Татарстан» Очерк о болгарском городе Ошеле и его судьбе. № 221-222 от 6 ноября 2003 года.
4. Макарова И.П., Гладкова И.В. Государственные архивные электронные документы чувашской республики.
5. Источник <http://rt-online.ru> [http://rt-online.ru/p-rubr-obh-37424/](http://rt-online.ru/p-<u>rubr</u>-obh-37424/)
6. <http://komanda-k.ru>; <http://kulturnoe-nasledie.ru>; <https://ru.wikipedia.org>;
7. Интернет- ресурсы.

Спасибо за внимание !