

МОИ ПРОФЕССИОНАЛЬНЫЕ ПРОБЫ

УЧЕНИЦА: КОЛЕГОВА ЮЛЯ ГР №15 МБОУ «СОШ №5»

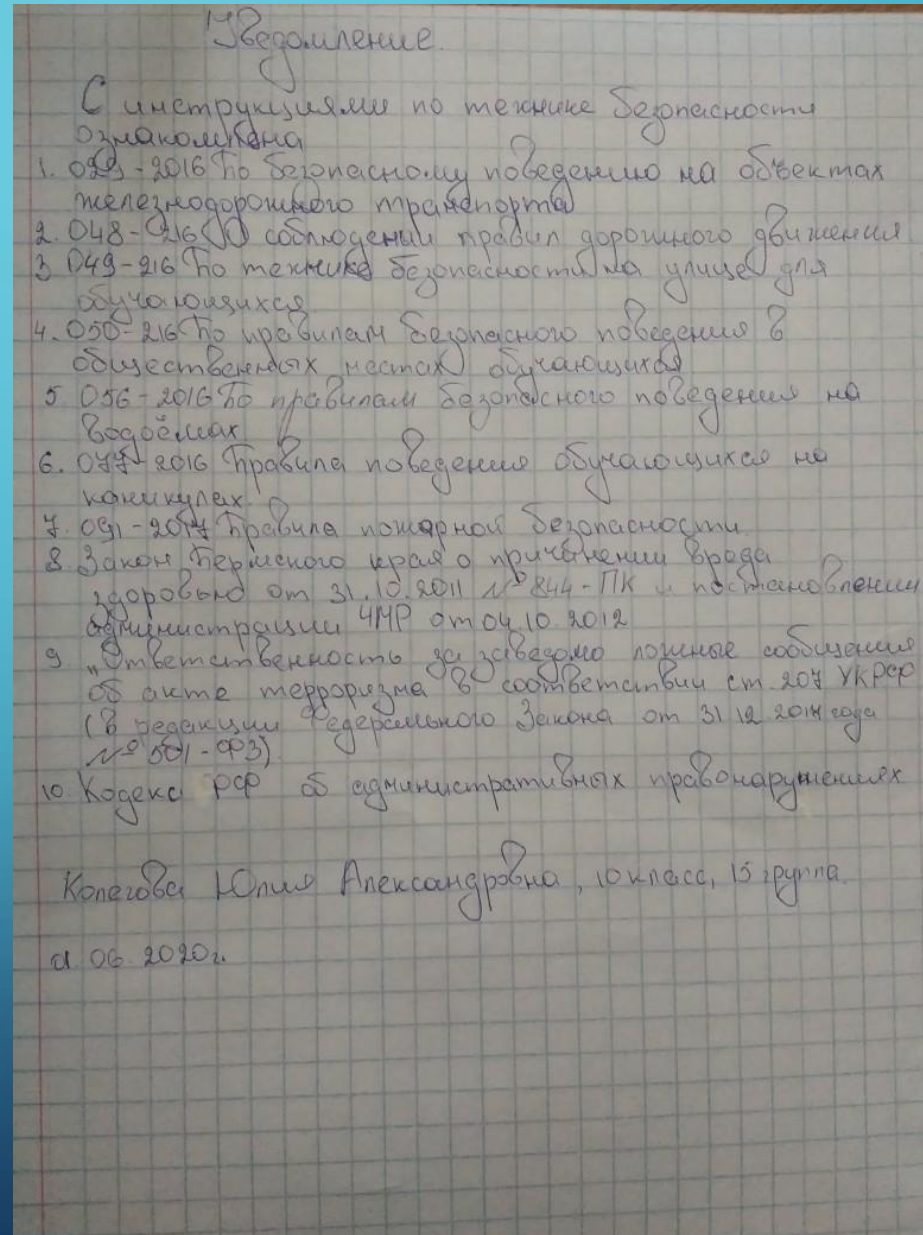
СОЦИАЛЬНЫЙ ТЬЮТОР: Т.В. НИКОЛАЕВА

МЕРОПРИЯТИЯ В РАМКАХ ПП

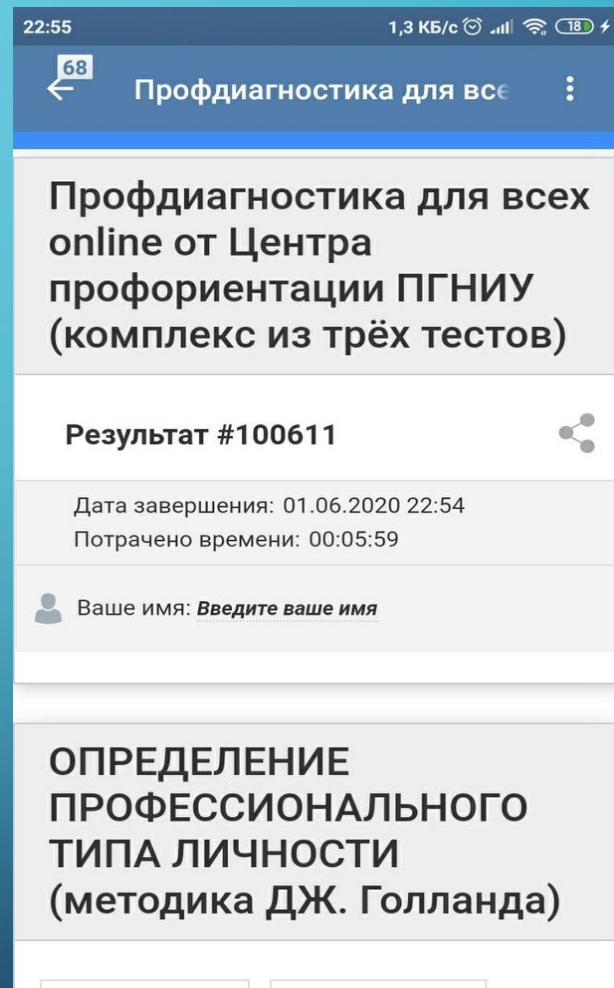
I 10ч			1) ОРГАНИЗАЦИОННОЕ СОБРАНИЕ (Zoom) 11.00 (11-14 группа), 12.00 (15-18 группа)
		01.06	
			2) ИНСТРУКТАЖ 11.45
	ВТ	02.06	3) ВВОДНОЕ ЗАНЯТИЕ 12.00 ПСИХОЛОГИЧЕСКОЕ ТЕСТИРОВАНИЕ на сайте ПННУ
	СР	03.06	ВИРТУАЛЬНАЯ ЭКСКУРСИЯ НА ЧМЗ (Zoom – рассылка ссылки за 15 мин. до начала)
	ЧВ	04.06	ОХРАНА ТРУДА НА ПРОИЗВОДСТВЕ (ЧМЗ) (Zoom – рассылка ссылки за 15 мин. до начала)
	ПТ	05.06	РЫНОК ТРУДА ЧМР (Центр занятости) (Zoom – рассылка ссылки за 15 мин. до начала)
II 10ч		08.06	Профессиональное самоопределение.
		09.06	Возрастные кризисы.
		10.06	Профессиональная деятельность моего значимого окружения.
		11.06	Семейные ценности. Грузинская притча.
		12.06	
III 10ч		15.06	Выбор профессии. Ошибки профессии. Формула успеха.
		16.06	Многообразие мира профессий.
		17.06	Человек. Тест-опросник на профориентацию.
		18.06	Я идеальная. Мои склонности и интересы. Тест «Семь «Я» человека».
		19.06	Мечта или цель?
IV 10ч		22.06	СОСТАВЛЕНИЕ ПРОФЕССИОГРАММЫ
		23.06	ИЗУЧЕНИЕ УСЛОВИЙ ПОСТУПЛЕНИЯ в образовательные организации по профилю
		24.06	
		25.06	КОРРЕКЦИЯ ИОТ, ИУП
		26.06	ОФОРМЛЕНИЕ ОТЧЕТНЫХ ДОКУМЕНТОВ: <ul style="list-style-type: none"> • Заполнение дневника • Оформление презентации • Составление текста для презентации

1 НЕДЕЛЯ. ВВОДНОЕ ЗАНЯТИЕ.

01.06 ИНСТРУКТАЖ: (УВЕДОМЛЕНИЕ)



2) психологическое тестирование (02.06)



3) Рынок труда ЧМР (центр занятости) (05.06)

Приняла участие в видеоконференции с Центром занятости населения (ЦЗН). Познакомилась с рынком труда ЧГО

2 И 3 НЕДЕЛИ ПРОХОДИЛИ С ПСИХОЛОГОМ
(ЖАННА МОЛОКОВА).

ПРОФЕССИОНАЛЬНОЕ САМООПРЕДЕЛЕНИЕ. (08.06)

Профессиональное самоопределение. 08.06.2021

Что мне интересно знать или делать?

Мне интересно: слушать музыку, рисовать, заниматься рукоделием боем с братом, играть на укулеле.

В какой профессии в этом могу достичь?

В профессии дизайнер интерьера.

Что мне нужно для получения этой профессии?

Сдать базовые предмет и сдать проходное испытание по рисунку.

ВОЗРАСТНЫЕ КРИЗИСЫ (09.06)

Возрастные кризисы. 09.06.2

- это переходные этапы в развитии, которые характеризуются изменениями в психике, это явление закономерно. Для одних людей они проходят практически без последствий, для других - более болезненно.

Самоопределение - определение человеком своего места в обществе и жизни в целом,

ПРОФЕССИОНАЛЬНАЯ ДЕЯТЕЛЬНОСТЬ МОЕГО ЗНАЧИМОГО ОКРУЖЕНИЯ. (10.06)

«Социограмма профессиональной деятельности моего значимого окружения»

- Обозначения: Мужчины - \triangle ; Женщины - \circ
- Нарисуйте ваше значимое окружение (расширенный семейный круг, включая дядей и тетей, семьи ваших знакомых и друзей, людей, которые вам интересны). Для удобства можно указывать имена.
- Напишите род занятий, профессию, хобби и увлечения каждого человека
- Отметьте людей, чей образ жизни вас привлекает
- Поразмышляйте: « Благодаря чему, на ваш взгляд, человек становится успешным?»

СЕМЕЙНЫЕ ЦЕННОСТИ. ГРУЗИНСКАЯ ПРИТЧА (11.06)



Грузинская притча гласит:

Говорят, где то на Кавказе есть старое кладбище, где на могилах вместо эпитафий можно встретить такие надписи:

«Гиви Абашидзе. Родился в 1820 году, умер в 1894 году. Прожил 3 года...»,
или

« Нино Квархидзе. Родилась в 1832 году, умерла в 1869 году. Прожила 120 лет...», или

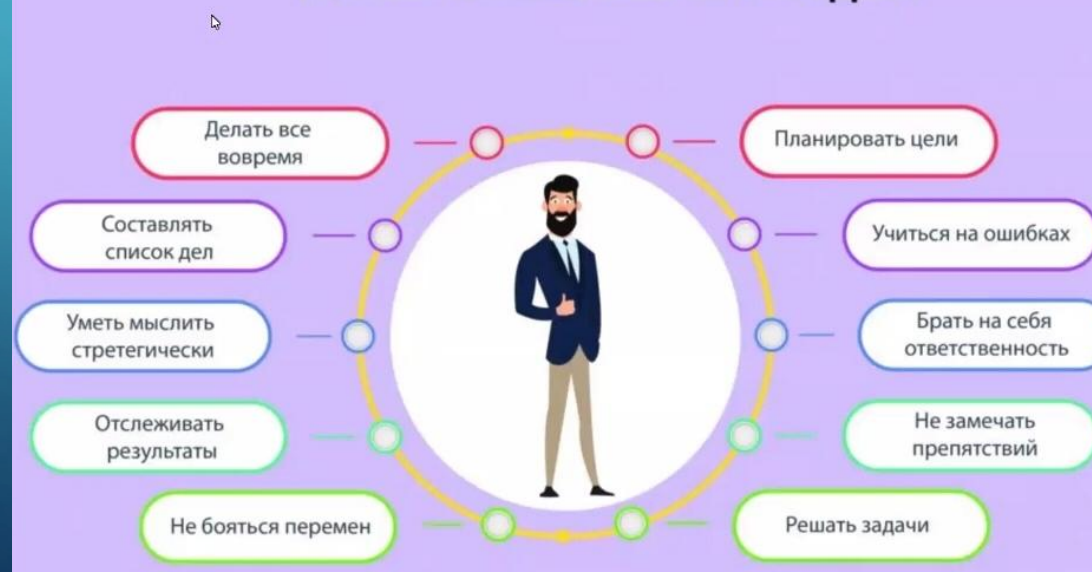
«Нукзар Каприндашвилли. Родился в 1823 году, умер в 1890 году. Вообще не жил ...»

Разве грузины не умеют считать?

ВЫБОР ПРОФЕССИИ. ОШИБКИ ПРОФЕССИИ. ФОРМУЛА УСПЕХА. (15.06)



ПРИВЫЧКИ УСПЕШНЫХ ЛЮДЕЙ:



МНОГООБРАЗИЕ МИРА ПРОФЕССИЙ. (16.06)

Труд — это деятельность, направленная на развитие человека и преобразование ресурсов природы в материальные, интеллектуальные и духовные блага.



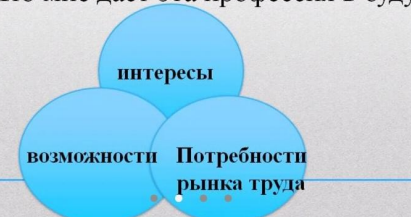
Изменение характера труда в человеческой истории				
Эпоха	Этап	Характеристика труда	Организация труда	Парадигма этики труда
Цивилизованное общество человек активно изменяет природную среду, приспосабливает ее к себе	Переохотное общество	Человек приспосабливается к природной среде. Труд не выделяется из других видов деятельности	Стихийная	Отсутствует
	Транзиционное общество	Преобразование ландшафта. Основные виды деятельности — земледелие и животноводство. Основной трудовой принцип — испытание	Первая форма — вертикальная дифференциация труда и на основе этого — иерархическая система управления трудом. Основные черты: субординация и принуждение к труду	Принимай мир как он есть, труд — наказание и испытание, не трюбуй за него награды
	Информационное общество	Преобразование литосферы и атмосферы. Основные виды деятельности — промышленная и торговая. Основной трудовой принцип — производительность (эффективность)	Вторая форма — горизонтальная дифференциация труда, на основе этого — профессионализация, узкая специализация, стимулирующая трудовую мотивацию; организация труда	Дарованные Богом способности человека должны раскрыть в активном труде
		Преобразование антропосферы, космоса и т.д. Основной вид деятельности — работа с информацией. Основной трудовой принцип — качество	Третья форма — интеграция труда как макропрофессиональная интеграция. Управление проектами как форма организации труда. Мотивация труда	Профессиональная деятельность — поле для самореализации личности

Критерии выбора профессии

Какая профессия мне интересна?

Смогу ли я освоить эту профессию?

Что мне даст эта профессия в будущем?



ТОП-8 самых престижных (интересных, высокооплачиваемых и перспективных) **профессий России и мира в 2019 г**

Стоматолог (ортодонт, парадонтолог, ортопед, хирург-имплантолог...)

Инженер-сварщик

Программист (Прикладной, Системный, Веб-программист, умеющий кодировать на языках JavaScript, Python, C#, Java, PHP, Go, Swift, Rust, Kotlin)

Дизайнер одежды

Капитан судна

Сейлз-агент по международным продажам (например, в киноиндустрии в сочетании профессий экономиста, аналитика, маркетолога)

Треjder (анализ, экономика, ценные бумаги, товарные рынки)

Биоинформатик (на стыке медицины, биологии, прикладной математики, информатики.)

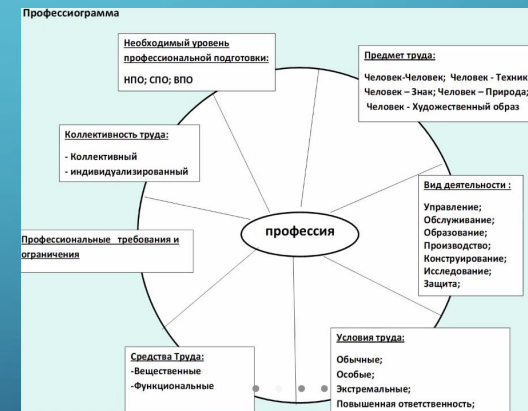
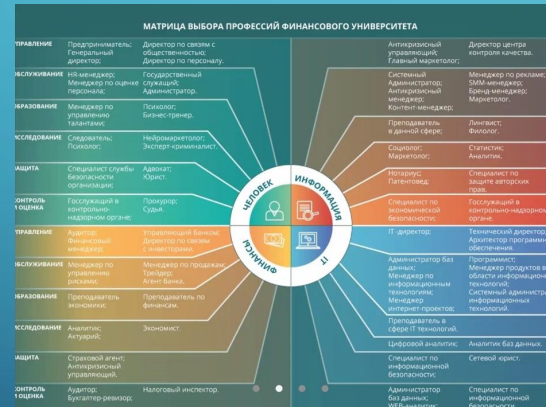
Матрица профессионального выбора

Предмет труда:

- Человек
- Информация
- Финансы
- Техника
- Искусство
- Животные
- Растения
- Изделия
- Природные ресурсы

Вид деятельности:

- **Управление** (руководство деятельностью)
- **Защита** (охрана)
- **Обслуживание** (удовлетворение потребностей)
- **Обучение** (воспитание, формирование личности)
- **Исследование** (научное изучение)
- **Контроль** (проверка и наблюдение)
- **Производство** (изготовление)
- **Конструирование** (проектирование деталей и объектов)
- **Творчество** (создание оригинальных произведений)



ПРОФЕССИЯ - это вид трудовой деятельности, требующий специальных знаний, умений и навыков, приобретаемых в результате специальной подготовки, опыта работы (инженер, врач, ...)

СПЕЦИАЛЬНОСТЬ - более узкая область приложения духовных и физических сил человека в рамках профессии, ограниченная и связанная спецификой орудий труда, способов действий, получаемых результатов (учитель математики, врач-стоматолог, ...)

ДОЛЖНОСТЬ - место, занимаемое человеком в структуре конкретного учреждения, предприятия, соответствующим уровнем его подготовки и кругу выполняемых обязанностей (директор школы, заведующий отделением, ...)

ЧЕЛОВЕК. ТЕСТ-ОПРОСНИК НА ПРОФОРИЕНТАЦИЮ (17.06)

17.06.20 Человек. Тест-опросник на профориентацию.

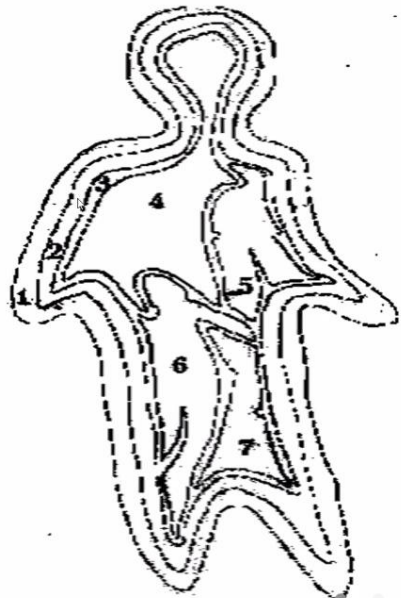
Человек - Человек
 Человек - природа
 Человек - экстрим
 Человек - эстетика
 Человек - техника
 Человек - искусство.

Тест-опросник на проф-цено.

1-8	5-9	9-8	13-9
2-8	6-8	10-9	14-8
3-8	7-8	11-9	15-8
4-8	8-9	12-8	16-9

18-8	} склонность к исследовательской работе
8-9	
19-9	
20-8	
21-8	} склонность к экстрим видам деятельности
22-8	
23-8	
24-8	} практика
4-8	
8-8	
11-8	
20-8	} склонность к критич. видам деятельности
12-8	
14-8	
15-8	} Не выраженная склонность
16-8	
23-8	} Не выраженная склонность
17-8	

Я ИДЕАЛЬНАЯ. МОИ СКЛОННОСТИ И ИНТЕРЕСЫ. ТЕСТ «СЕМЬ «Я» ЧЕЛОВЕКА»(18.06)



Тест «Семь «Я» человека».

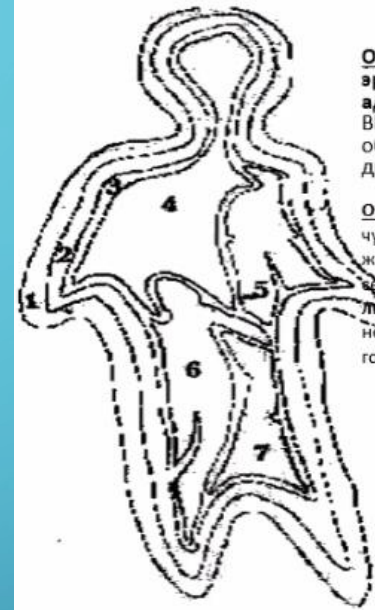
Инструкция:

Посмотрите на эту человеческую фигуру, она состоит из семи частей, семи людей, объединенных в единое целое.

Ваша задача — выделить ту из фигур, которая кажется вам наиболее важной, основной.

Возможно, вы выделите не одну фигуру, а две или несколько, это на ваше усмотрение.

Запишите номера, выделенных вами фигур, обведите в кружок основную, на ваш взгляд, фигуру.



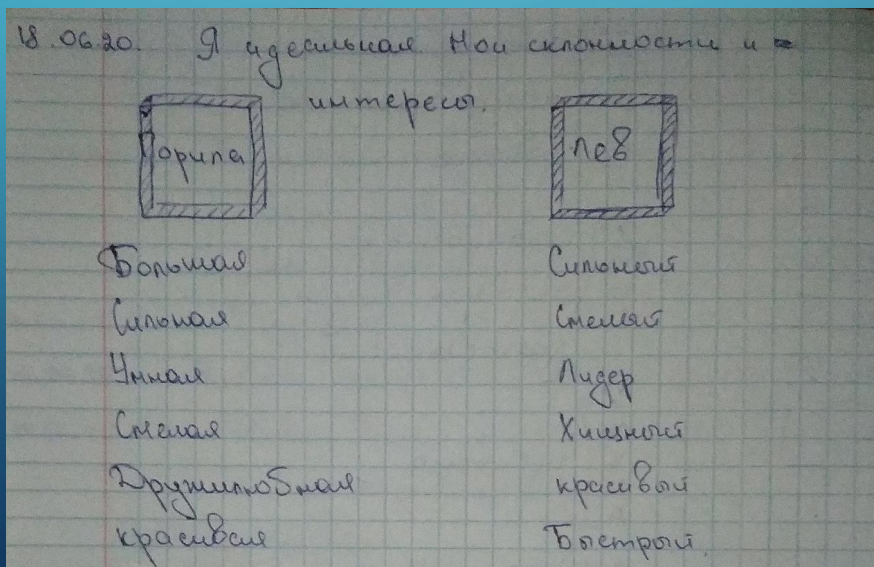
Тест «Семь «Я» человека».

ОБОЛОЧКА 4, ВНУТРЕННЯЯ — это интеллект человека, эрудиция, способность к трезвому восприятию мира, адекватность оценки и здравый смысл. Если вы ВЫДЕЛИЛИ ЭТУ ОБОЛОЧКУ, то вы в полной мере обладаете всеми перечисленными качествами и в других людях цените то же самое.

ОБОЛОЧКА 5, ВНУТРЕННЯЯ - это область человеческих чувств, эмоции. Если вы ЗАКРАСИЛИ ЭТУ ОБОЛОЧКУ, то вы живете, прежде всего чувствами, вы воспринимаете мир сердцем, для вас на первое место выходят отношения с людьми, ваши ощущениями впечатления от мира. Вы не видите холодную расчетливость и за искренность готовы простить человеку любую нанесенную вам обиду.

ОБОЛОЧКА 6, ВНУТРЕННЯЯ - это женственность или мужественность, чувственность.

ОБОЛОЧКА 7, ВНУТРЕННЯЯ — импульсивность, противоречивость, склонность к сомнениям. В любом человеке сидит чертик, и если вы ВЫДЕЛИЛИ ЭТУ ОБОЛОЧКУ, то в вас он очень силен.



МЕЧТА ИЛИ ЦЕЛЬ! (19.06)

Список типичных мечтаний:

- хочу хорошую профессию / работу;
- хочу красивую машину;
- хочу путешествовать;
- хочу поступить в вуз (определенный);
- хочу квартиру / свое жилье;
- хочу изучить иностранный язык;
- хочу удачно выйти замуж

Нет недостижимых целей. Есть высокий коэффициент лени, недостаток смекалки и запас отговорок.

список типичных «Алиби» (отговорок):

- нам раньше не приходилось такого делать;
- это не будет работать;
- если бы я был постарше/ помоложе;
- мне никто не помогает (у нас нет людей, чтобы заниматься этим);
- если бы у меня были деньги;
- я уже пробовал это раньше — у меня не получилось;
- я пока еще к этому не готов;
- в теории-то хорошо, а как это решить практически;
- выглядит слишком сложным;
- а что скажут друзья и знакомые;
- если бы все было так хорошо, то уже давно бы кто-нибудь это сделал;
- слишком современно;
- слишком старомодно;
- еще время не настало, подождем другого раза;
- никто не понимает моих трудностей;
- мы слишком малы (велики) для этого;
- нет времени на это, слишком много других дел;
- надо сначала все хорошенько изучить и только потом...

ТРИ ВЕЩИ НИКОГДА НЕ ВОЗВРАЩАЮТСЯ ОБРАТНО — ВРЕМЯ, СЛОВО И ВОЗМОЖНОСТЬ. ПОЭТОМУ, НЕ ТЕРЯЙ ВРЕМЕНИ, ВЫБИРАЙ СЛОВА, НЕ УПУСКАЙ ВОЗМОЖНОСТЬ.

- КОНФУЦИЙ -

Шаг 1. Как я узнаю, что моя цель достигнута?

«КРИТЕРИЙ»

Шаг 2. Чем вы готовы за это заплатить?

«ПЛАТА»

Шаг 3. Укажите точную дату, когда ваша цель будет достигнута

«ДАТА»

Шаг 4. Проанализируйте «внешние» и «внутренние» опасности на вашем пути

«Опасности»

Шаг 5. Подбираем для себя символическую награду

« Символическая награда»

Шаг 6. Договор с самим собой

« Письменное оформление результатов всех шагов»

Шаг 7. Действуем! Ежедневное продвижение.

ПЕРЕЧЕНЬ ВИДОВ ДЕЯТЕЛЬНОСТИ В РАМКАХ ПП

Вид деятельности:

- **Управление** (руководство деятельностью)
- **Защита** (охрана)
- **Обслуживание** (удовлетворение потребностей)
- **Обучение** (воспитание, формирование личности)
- **Исследование** (научное изучение)
- **Контроль** (проверка и наблюдение)
- **Производство** (изготовление)
- **Конструирование** (проектирование деталей и объектов)
- **Творчество** (создание оригинальных произведений)

ПЛЮСЫ И МИНУСЫ ПП

ПЛЮСЫ:

- ВОЗМОЖНОСТЬ ПООБЩАТЬСЯ СО СПЕЦИАЛИСТАМИ
- ПРОХОЖДЕНИЕ ПРОФДИАГНОСТИКИ ОТ ЦЕНТРА ПРОФОРИЕНТАЦИИ ПГНИУ
- БОЛЬШЕ И ЛУЧШЕ УЗНАТЬ О ВИДАХ ДЕЯТЕЛЬНОСТИ
- МОЖНО УЗНАТЬ КАК ЧЕТКО ПОСТАВИТЬ И ДОСТИЧЬ ЦЕЛИ
- ПРОХОЖДЕНИЕ ТЕСТОВ НА ОПРЕДЕЛЕНИЕ СВОИХ СКЛОННОСТЕЙ И ИНТЕРЕСОВ

СЧИТАЮ ЧТО МИНУСОВ В ПРОФ. ПРОБАХ НЕТ Т.К. ЭТО ИДЕТ ТОЛЬКО НА ПОЛЬЗУ КАЖДОМУ, ВЕДЬ ПП ПОМОГАЮТ С ОПРЕДЕЛЕНИЕМ КУДА И НА КОГО МОЖНО ПОСТУПИТЬ.

ВЛИЯНИЕ ПП НА СОДЕРЖАНИЕ ИОП

С ПОМОЩЬЮ ПП Я ЕЩЁ РАЗ УБЕДИЛАСЬ ЧТО ХОЧУ УЧИТЬСЯ НА ДИЗАЙНЕРА И НЕ НА КОГО БОЛЬШЕ. ДИЗАЙНЕР СВЯЗАН С ТВОРЧЕСТВОМ, КРАСОТОЙ И ФАНТАЗИЕЙ. ПОЭТОМУ В УЧЕБНОМ ПЛАНЕ В 2020-2021 УЧЕБНОМ ГОДУ ИЗМЕНЕНИЙ НЕ ПЛАНИРУЕТСЯ, А ТОЛЬКО БОЛЕЕ УСЕРДНОЕ СТРЕМЛЕНИЕ К ЦЕЛИ И МЕЧТЕ.

ПЛАНИРУЕМАЯ ОБРАЗОВАТЕЛЬНАЯ ОРГАНИЗАЦИЯ

УКТР - УРАЛЬСКИЙ КОЛЛЕДЖ ТЕХНОЛОГИЙ И ПРЕДПРИНИМАТЕЛЬСТВА

СВЕРДЛОВСКАЯ ОБЛАСТЬ, Г. ЕКАТЕРИНБУРГ, УЛ. УМЕЛЬЦЕВ, 5, ЧКАЛОВСКИЙ РАЙОН, МИКРОРАЙОН ВТОРЧЕРМЕТ.

[HTTP://WWW.UKTR.RU/](http://www.uktr.ru/)

ПРИ ПОДАЧЕ ЗАЯВЛЕНИЯ О ПРИЕМЕ В КОЛЛЕДЖ, ПОСТУПАЮЩИЙ ПРЕДЪЯВЛЯЕТ В ПРИЁМНУЮ КОМИССИЮ ДОКУМЕНТЫ:

- ДОКУМЕНТЫ, УДОСТОВЕРЯЮЩИЕ ЛИЧНОСТЬ (ОРИГИНАЛ И 2 КОПИИ ПАСПОРТА) ЛИБО СВИДЕТЕЛЬСТВО О РОЖДЕНИИ
- ДОКУМЕНТ ГОСУДАРСТВЕННОГО ОБРАЗЦА (АТТЕСТАТ) ОБ ОСНОВНОМ ОБЩЕМ ОБРАЗОВАНИИ, О СРЕДНЕМ (ПОЛНОМ) ОБЩЕМ ОБРАЗОВАНИИ ИЛИ ДИПЛОМ НАЧАЛЬНОГО ПРОФЕССИОНАЛЬНОГО ОБРАЗОВАНИЯ, ИЛИ ИХ ЗАВЕРЕННУЮ КОПИЮ (КОПИЯ ЗАВЕРЯЕТСЯ ПО ОРИГИНАЛУ В УСТАНОВЛЕННОМ ЗАКОНОМ ПОРЯДКЕ ИЛИ САМИМ ОБРАЗОВАТЕЛЬНЫМ УЧРЕЖДЕНИЕМ)
- 4 ФОТОГРАФИИ (3 X 4 CM)

ДЛЯ МЕДИЦИНСКОЙ КОМИССИИ КОЛЛЕДЖА НЕОБХОДИМО ПРЕДОСТАВИТЬ:

- МЕДИЦИНСКУЮ СПРАВКУ ФОРМЫ 086-У, С ОБЯЗАТЕЛЬНЫМ УКАЗАНИЕМ ПРИВИВОК, ДАТЫ ФЛЮОРОГРАФИИ И НАЛИЧИЯ ЗАКЛЮЧЕНИЯ ВСЕХ СПЕЦИАЛИСТОВ-МЕДИКОВ, ВКЛЮЧАЯ ПСИХИАТРА И НАРКОЛОГА.

ДОПОЛНИТЕЛЬНО ДЛЯ ОФОРМЛЕНИЯ МЕДИНСКОЙ КАРТ ПОТУПАЮЩЕГО: КОПИЯ СНИЛС, КОПИЯ МЕДИЦИНСКОГО ПОЛИСА, ПРИВИВОЧНЫЙ СЕРТИФИКАТ

ССЫЛКА НА ДОКУМЕНТ ОБЯЗАТЕЛЬНЫЙ МЕДИЦИНСКИЙ ОСМОТР

МЕДИЦИНСКУЮ СПРАВКУ ФОРМЫ 086-У НЕОБХОДИМО ПРЕДОСТАВИТЬ ДО МОМЕНТА ЗАЧИСЛЕНИЯ.

The image features a blue gradient background with white circuit-like lines in the corners. These lines consist of straight paths that turn at right angles and terminate in small circles, resembling a printed circuit board (PCB) layout. The lines are positioned in the top-left, top-right, bottom-left, and bottom-right corners, framing the central text.

СПАСИБО ЗА ВНИМАНИЕ