

Тема урока: «Экологические группы млекопитающих»

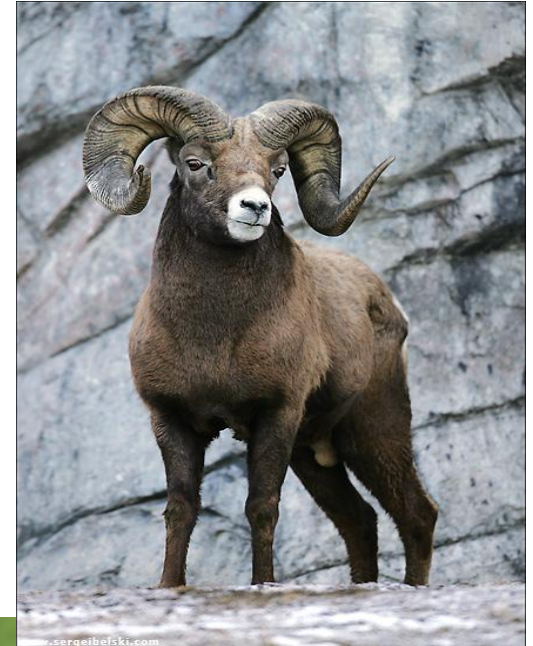
Экологические группы млекопитающих

Экологическая группа	Представители

Типично наземные млекопитающие.

- У них пропорционально сложенное сильное тело, хорошо развитые высокие конечности, мускулистая шея. Передвигаются ходьбой, бегом и прыганьем.

Представители

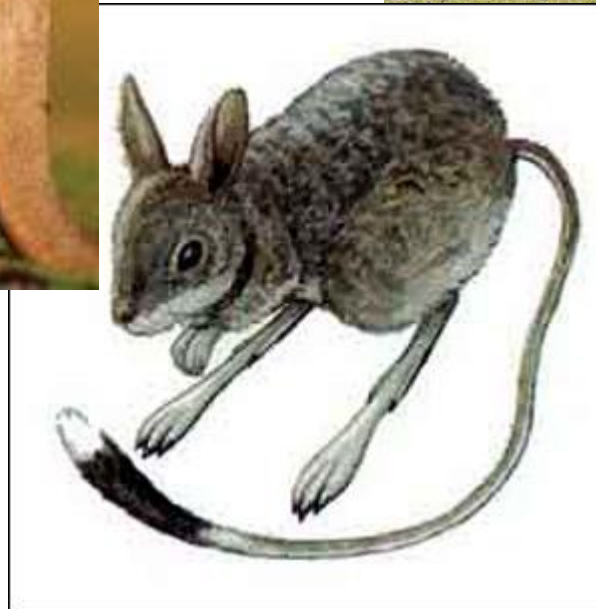




Прыгающие млекопитающие

- Они обладают сильными задними ногами и укороченными более слабыми передними. У многих развит длинный хвост, на который при медленном движении животное опирается, а при больших прыжках играет роль балансира и руля.

Представители



Наземно- древесные млекопитающие

- У этих зверей вытянутое, сильное и гибкое тело, укороченные конечности и острые когти.
- Они живут в лесах, устраивают гнёзда на деревьях, а кормятся как на земле, так и на деревьях.

Представители



Почвенные млекопитающие

- Тело землероев короткое, вальковатое, шейный отдел незаметен, хвост редуцирован. мех короткий, густой. Ноги короткие с сильной мускулатурой и большими когтями. Ушные раковины редуцированы.

Представители



Летающие млекопитающие

- В полной мере освоили воздушную среду. Передние конечности у них превращены в крылья. Летательная перепонка натянута между костями кисти, туловищем, задней конечностью и хвостом.

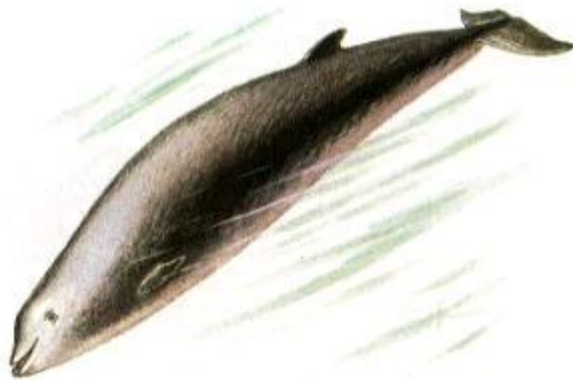
Представители



Водные млекопитающие

- У них обтекаемое рыбообразное тело, голова сливается с туловищем. Органом движения служит хвостовой плавник. Передние конечности видоизменены в ласты, а задние редуцированы. Исчезли ушные раковины, отсутствует шерстяной покров.

Представители



Околоводные млекопитающие

- Тело красиво слажено, покрыто длинной шерстью, имеется густой подшерсток. За шерстью зверьки тщательно ухаживают: расчесывают, разбирают, смазывают жирным секретом. Конечности снабжены плавательными перепонками, хвост в воде выполняет функцию руля.

Представители



Вывод:

- В экологические группы **по местам обитания** объединяют животных, обладающих характерными приспособлениями к жизни в определённых условиях: в лесу, на открытых пространствах, водоёмах и т. д.

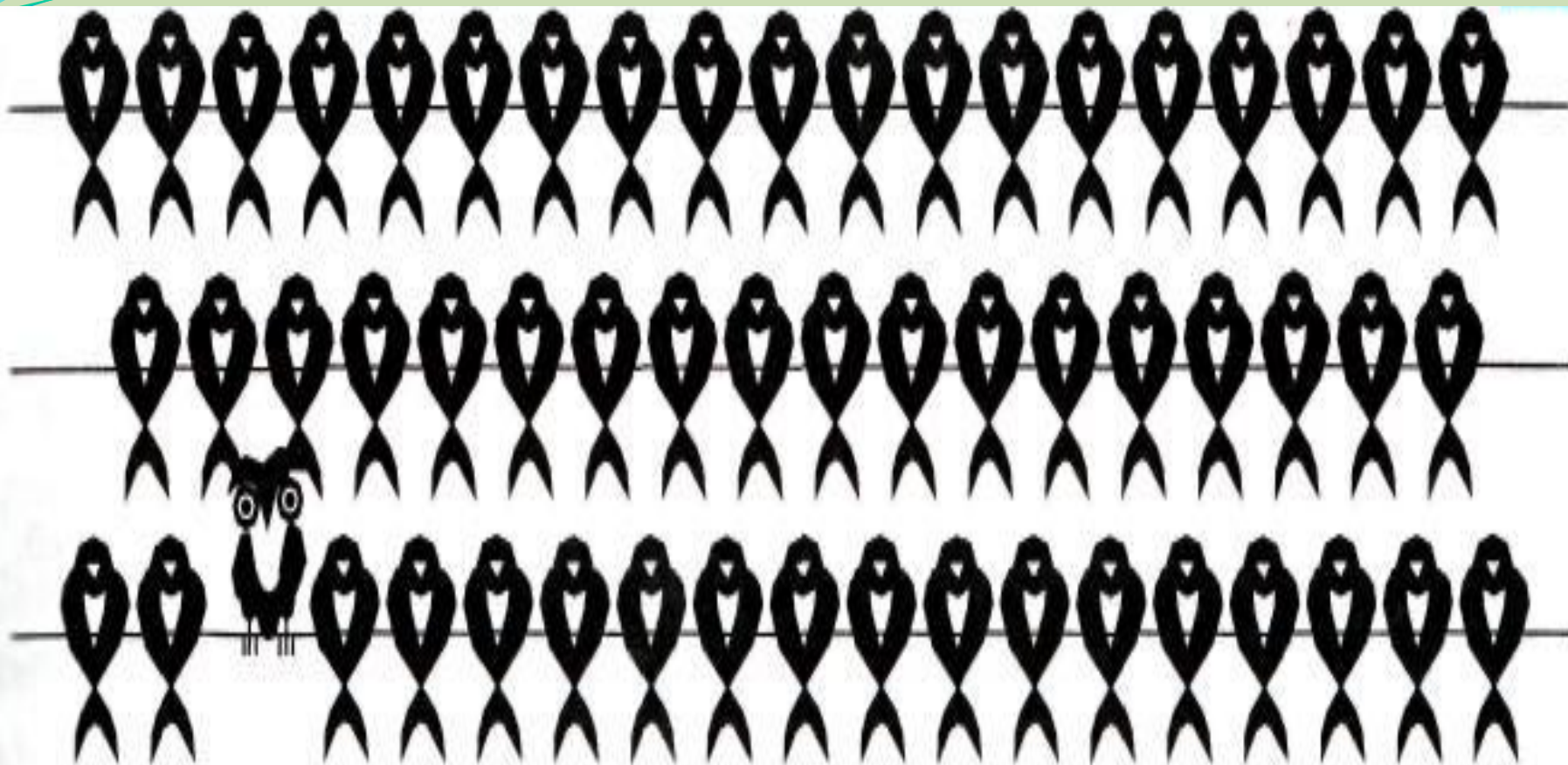
ПОПУЛЯЦИЯ В ЭКОСИСТЕМЕ

СОСТАВ
И
ВЗАИМОДЕЙСТВИЕ
ОСОБЕЙ



ПОПУЛЯЦИЯ

- Это достаточно многочисленная совокупность особей определённого вида, которая населяет определённый участок географического пространства в течение большого числа поколений.



Популяция объединяет особей одного вида.
Кто здесь лишний?

ГЛАВНАЯ ЖИЗНЕННАЯ ЗАДАЧА ЛЮБОЙ ПОПУЛЯЦИИ –

**сохранение популяции в
ходе непрерывной смены
поколений благодаря
воспроизведению особей в
процессе размножения.**

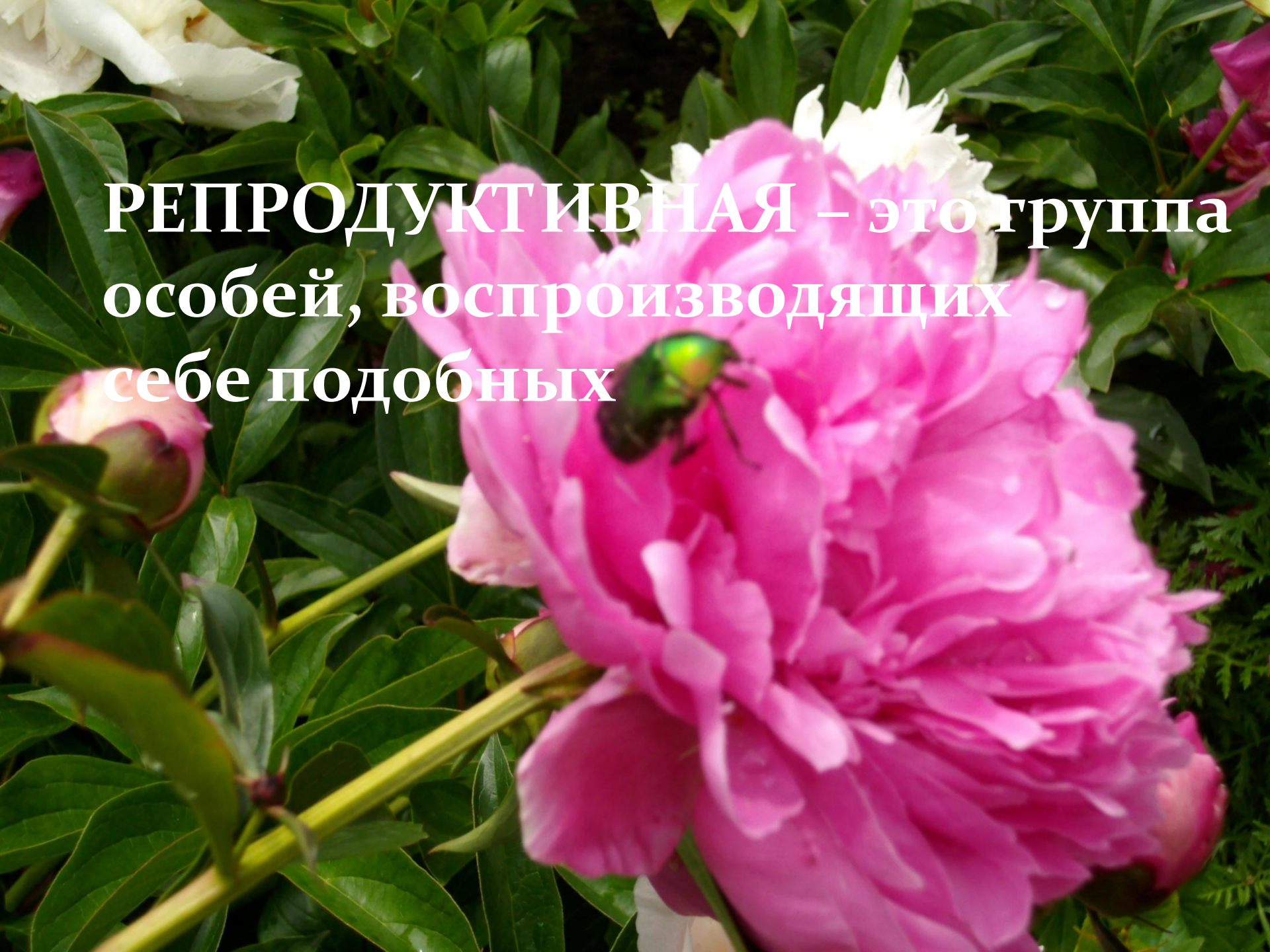
ТРИ ВОЗРАСТНЫЕ ГРУППЫ ОСОБЕЙ В ПОПУЛЯЦИИ:

1. Пререпродуктивная.
2. Репродуктивная.
3. Пострепродуктивная.



ПРЕРЕПРОДУКТИВНАЯ – это группа особей, по возрасту не достигших ещё способности воспроизведения себе подобных





РЕПРОДУКТИВНАЯ – это группа особей, воспроизводящих себе подобных

ПОСТРЕПРОДУКТИВНАЯ – это группа особей, по возрасту утративших способность воспроизводить себе подобных



ОСНОВНЫЕ ВИДЫ ВНУТРИПОПУЛЯЦИОННЫХ ВЗАИМОДЕЙСТВИЙ

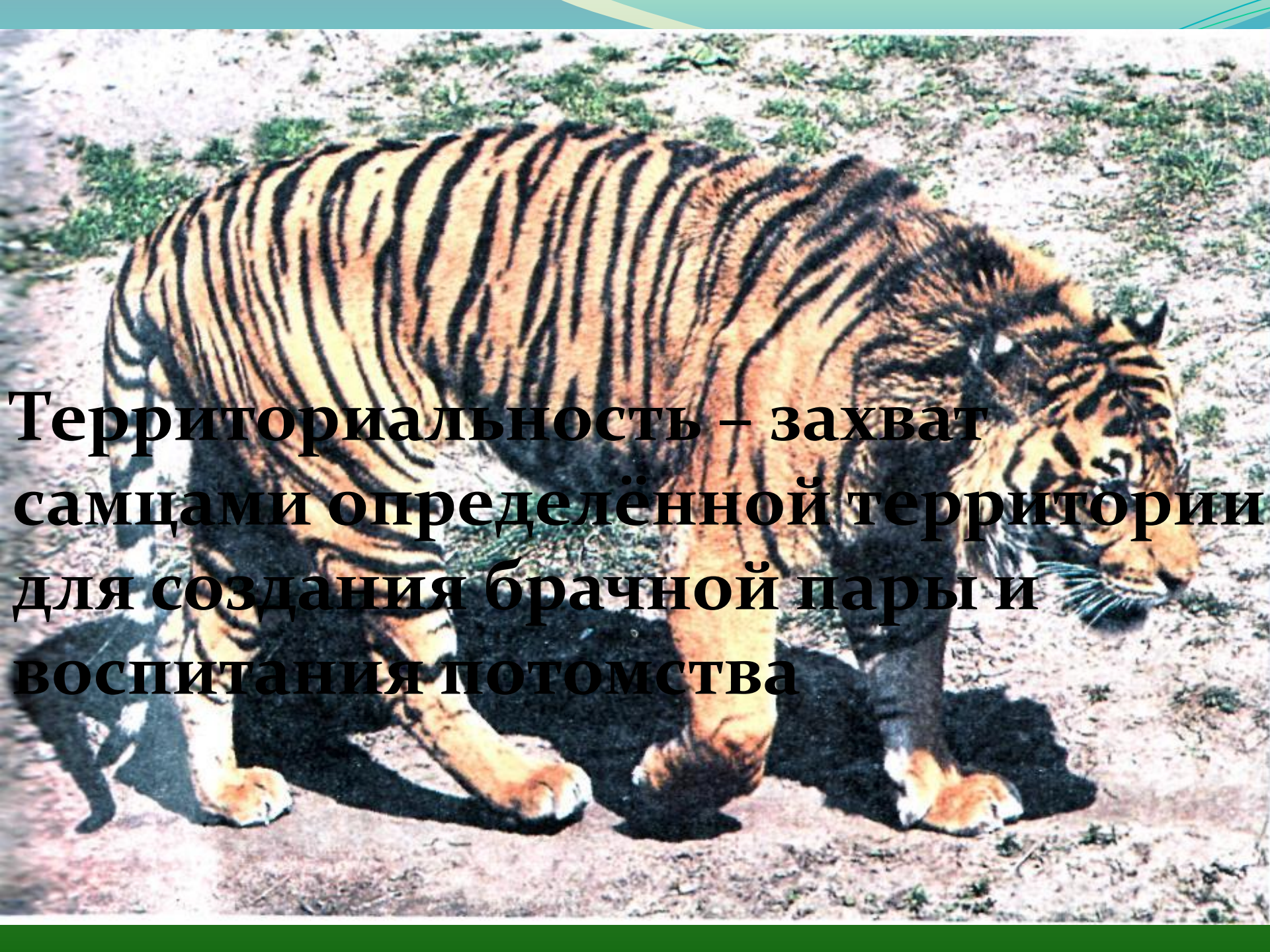
1. Брачное поведение.
2. Забота о потомстве.
3. Территориальность.
4. Агрессивность.
5. Иерархические взаимоотношения между особями.



Брачное поведение – это поведение особей, направленное на создание брачных пар с целью воспроизведения потомства (брачные турниры самцов, звуки (пение птиц), выделение феромонов и т.п.).

Забота о потомстве – защита от врагов, обеспечение пищей, передача потомству определённых навыков



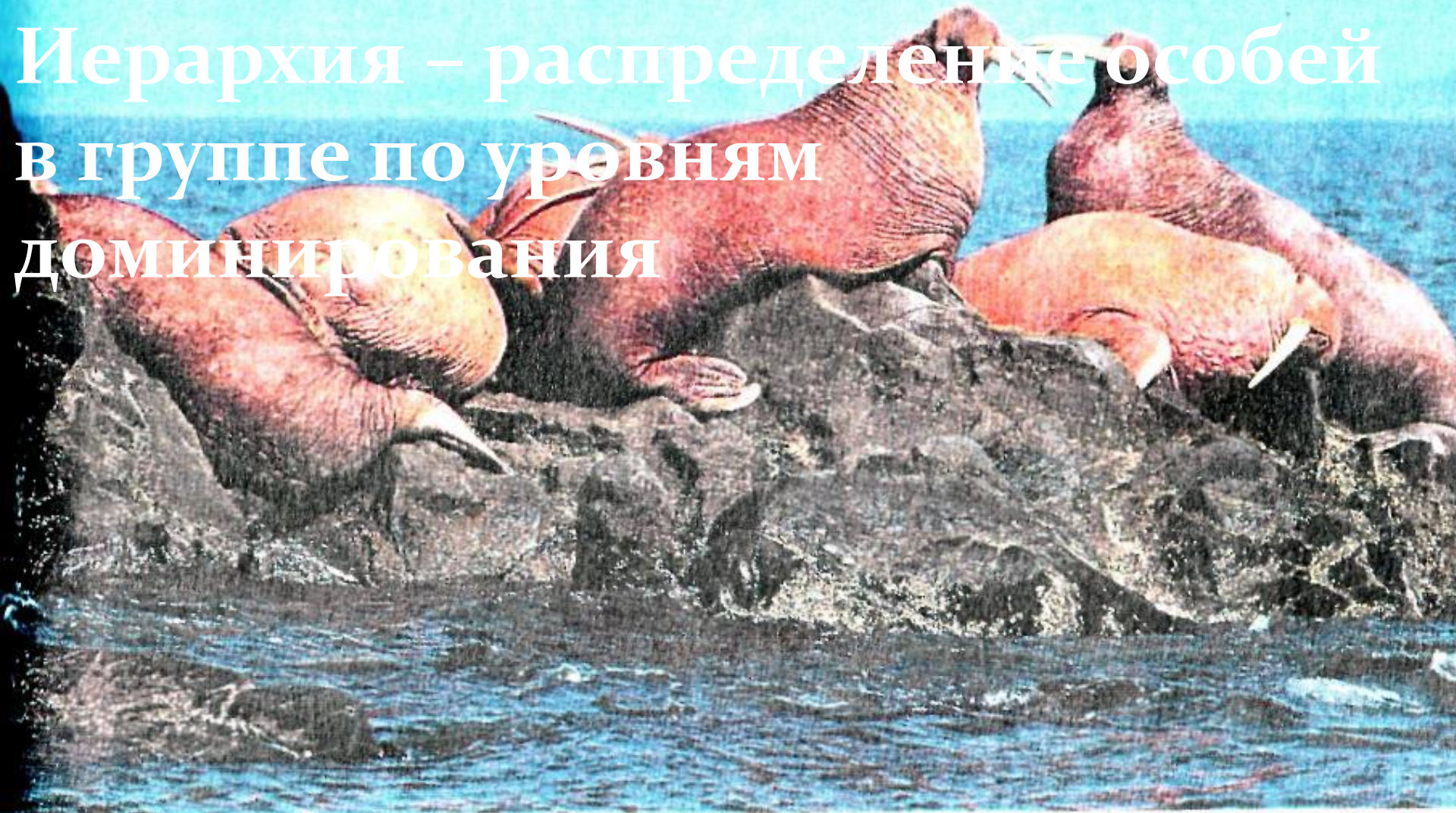
A photograph of a tiger walking from left to right across a dry, sandy area with sparse green vegetation. The tiger's orange fur with black stripes is clearly visible. The text is overlaid on the left side of the image.

**Территориальность – захват
самцами определённой территории
для создания брачной пары и
воспитания потомства**

Агрессивность – стремление одних особей занять по отношению к другим более высокое положение (доминирующее)



Иерархия – распределение особей
в группе по уровням
доминирования



ХАРАКТЕРИСТИКИ ПОПУЛЯЦИИ

1. Рождаемость.

Это число особей, родившихся за определённое время, отнесённое к определённой численности популяции.

2. Смертность.

Это число особей, умерших за определённое время, отнесённое к определённой численности популяции.

3. Плодовитость.

Это число потомков, рождённых одной женской особью за определённое время.

4. Плотность.

Это число особей популяции, приходящееся на единицу площади или объёма жизненного пространства.

СТРАТЕГИЯ ПОВЕДЕНИЯ ПО ОТНОШЕНИЮ К ПОТОМСТВУ

- 1. r-стратегия** – минимальная забота о потомстве при его очень большой численности (многие земноводные, пресмыкающиеся, рыбы).
- 2. k-стратегия** – максимальная забота о потомстве при его небольшой численности (человек, птицы, млекопитающие, некоторые рыбы).

КРИВЫЕ ВЫЖИВАНИЯ

Три типа кривых выживания (по Грину)

По вертикальной оси обычно откладывают абсолютное число выживших особей или их процент от исходной популяции:

$$\frac{\text{Число выживших}}{\text{Численность исходной популяции}} \times 100\%$$

