

**ЧЕЛОВЕК. ПРИРОДА.
ОБЩЕСТВО.**



Человек - биологическое и социальное существо, обладающее сознанием и разумом.

Классическое определение

- **Общество** - объединение людей, имеющее определённые географические границы, общую законодательную систему и определённую национальную идентичность (Н. Смелзер)
- **Общество – это объединение людей с целью удовлетворения социальных потребностей и организации социального контроля за членами данного общества**
- **Признаки общества:** постоянная территория; пополнение общества главным образом благодаря деторождению; развитая культура; политическая независимость.

1. Определение понятия «общество», его признаки

Понятие **«общество»** употребляется в:

узком смысле

широком смысле

под обществом понимают группу людей (организацию), объединенных по каким-либо признакам (интересам, потребностям, ценностям и т. д.)

под обществом понимается совокупность всех способов взаимодействия и форм объединения людей на определенной территории, в рамках единой страны, единого государства

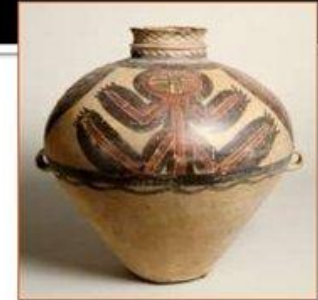
Что такое природа?

- Природа – это естественная среда обитания человека, окружающий нас мир во всем бесконечном многообразии проявлений
- Природа – это биосфера нашей планеты, т.е. земная оболочка, охваченная жизнью. Жизнь на Земле есть в лесах, степях и пустынях, в океане и пресных водоемах, в высоких горах и почве.



НЕОЛИТИЧЕСКАЯ РЕВОЛЮЦИЯ

**Переход от примитивного
ПРИСВАИВАЮЩЕГО хозяйства к
ПРОИЗВОДЯЩЕМУ хозяйству, основанному
на скотоводстве и земледелии**



ПРИЧИНЫ

1. Потепление климата
2. Исчезновение крупных животных (мамонтов)
3. Рост численности населения
4. Усовершенствование орудий труда и оружия
5. Истребление многих видов животных

ПОСЛЕДСТВИЯ

1. Возникновение земледелия и скотоводства
2. Отделение ремесла от сельского хозяйства
3. Появление обмена и торговли
4. Переход от матриархата к патриархату
5. Появление собственности
6. Переход от родовой общины к соседской
7. Усиление неравенства
8. Создание предпосылок для возникновения ГОСУДАРСТВ

Какое значение имела неолитическая революция?

Неолитическая революция

- это переход к оседлому образу жизни, к земледелию и скотоводству.

Начинается с VIII тыс. до н.э. и заканчивается примерно в IV тыс. до н.э.

Кардинально меняется мировоззрение первобытного человека.

Наличие социальной культуры и иерархии социума в период неолитической революции отражала родовая община, которую возглавлял старейшина.

- Земледельческая культура способствовала тому, что появились первые представления о пространстве и времени, о космосе и хаосе.
- Зародились ремесла: ткачество, керамика.
- Новая форма хозяйствования укоренилась на современных территориях Ближнего Востока, Индии, Южной Европы, Средней Азии, Дальнего Востока, Америки.

Промышленный переворот -

- это переход от ручного труда к машинному, от мануфактуры к фабрике, переход от преимущественно аграрной экономики к индустриальному производству, сл-но, трансформация аграрного общества в индустриальное (Жером Бланки)
- начинался от второй половины 18го и продолжался в течение 19го века

Информационные революции

время	4 т.л. до нашей эры	XVI век	XIX век	XX век	Информационное общество
Информационные революции	ПЕРВАЯ	ВТОРАЯ	ТРЕТЬЯ	ЧЕТВЕРТАЯ	
Изобретение	письменность 	книгопечатание 	Телеграф, телефон, радио 	Микропроцессорная техника, компьютерные сети 	
Результат	Накопление и Передача информации следующим поколениям	Информация массово доступна, Научно-технический рост	Оперативность передачи информации на большие расстояния	Оперативность обработки, компактность хранения информации	

Воздействия человека на природу

Прямые и косвенные воздействия.

Сумма прямых и косвенных влияний человечества на окружающую среду – **антропогенное воздействие**.



положительное

- воспроизводство природных ресурсов
- рекультивация земель
- полезащитное лесоразведение

отрицательное

- вырубка леса
- истощение запасов ресурсов
- засоление и опустынивание
- сокращение видового разнообразия
- загрязнения