

Гейдельбергский человек

древнейших людей на земле сменил
Homo heidelbergensis – гейдельбергский
человек (или гейдельбергские люди).

Датировки: 1,3 млн. лет – 100 тыс. лет
назад.

Главная морфологическая особенность
–

сочетание в строении черепа
прогрессивных и архаических черт.

Ёмкость черепа: от 1100 до 1400 см³

Первая находка – массивная нижняя челюсть (Германия, 1907 г., недалеко от города Гейдельберг, в песчаном карьере у деревни Мауэр.

Древность: 700 – 400 тыс. лет.



особенности гейдельбергской челюсти: большие размеры, большая толщина, широкая восходящая ветвь (1.), плоская вырезка между венечным и сочленовным отростками (2.). Всё это архаические, примитивные особенности.

Но при этом – небольшие зубы (прогрессивная черта).

Эта находка и получила название *Homo heidelbergensis*, которое долгие годы относилось только к этой нижней челюсти

Однако в последующие годы стали накапливаться находки, которые тоже сочетали в своей морфологии прогрессивные и примитивные черты и были при этом очень древними.

К концу 20 века было решено объединить все эти находки в таксон *Homo heidelbergensis* – гейдельберский человек.

Находки гейдельбергского
человека с территории
Европы.

Самые северные находки сделаны
на территории современной
Англии.

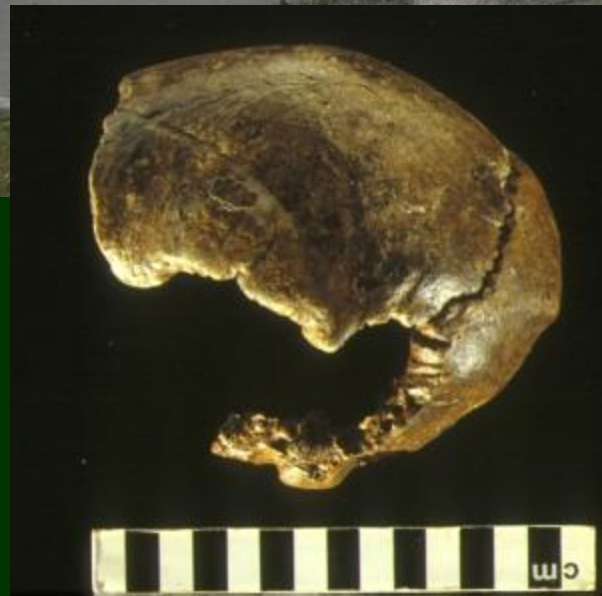


Англия,
Сванскомб

1935 г.

300 – 200 тыс.

лет.



Большая ёмкость
черепа - 1325 см^3 – в
сочетании с очень

Англия, Боксгроув, 1994 г. 500 тыс. лет



Раскопки в Боксгроув



Здесь найдено много каменных орудий, большая часть которых ни разу не использовалась. Возможно, это древнейшие «клады» особо ценных для человека предметов.

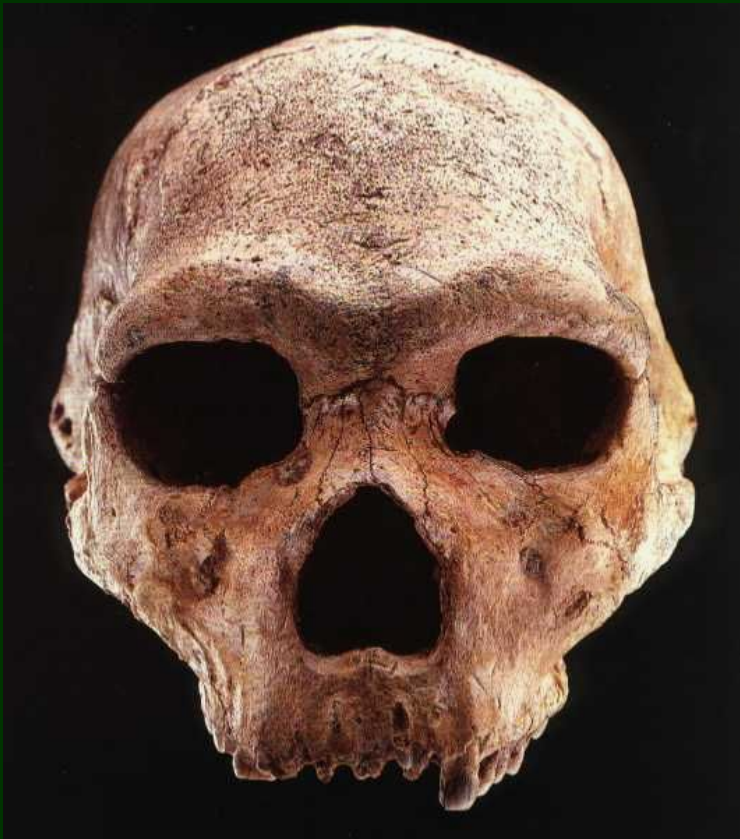


Единственная костная находка в
Боксгроув – большая берцовая кость
крупного мужчины



Длина тела – 180 см, масса тела – 88 кг.

Наибольшее число находок сделано
на юге европейского континента



Пещера
Петралона,
Греция, 1960 г.
700 тыс. лет.

Череп
массивный, с
резким
перегибом
затылка, но



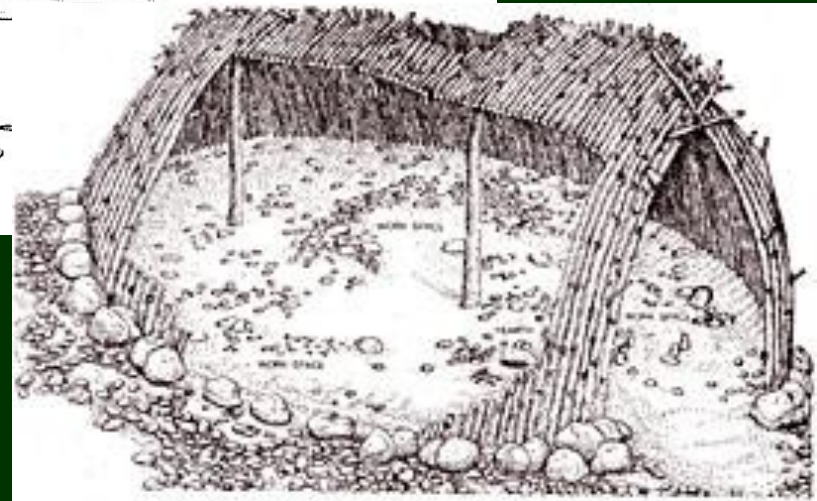
Чепрано

Италия, 1994,
500–350 тыс.
лет



Черепная крышка с
огромным
надглазничным


1965
Г.



Терра-Амата,
Франция,
Ниша 400 тыс лет

В Терра-Амата найдены
контурь жилищ,
обозначенные овалами из
крупных камней. Очевидно,
это была летняя временная
охотничья стоянка
гейдельбергского человека.
Найдены кости животных,
птичьи и рыбьи кости,
раковины моллюсков.
И кусочек красной охры...

Наиболее интересные находки гейдельбергского человека в Европе сделаны на территории Испании, в местности **Атапуэрка**, в трёх местонахождениях – **Слоновья Пещера**, **Гран Долина** и **Сима де лос Уэсос**.

A topographic map of the Iberian Peninsula, showing the terrain of Spain and Portugal. A red dot is placed in the northern part of Spain, indicating the location of the Atapuerca Mountains. The text 'Atapuerca Mountains' is written next to the dot.

Atapuerca
Mountains

**Испания, Атапуэрка,
90-е годы 20 в.**

**Слоновья пещера,
Гран Долина,
Сима де лос Уэсос.**

Слоновья пещера

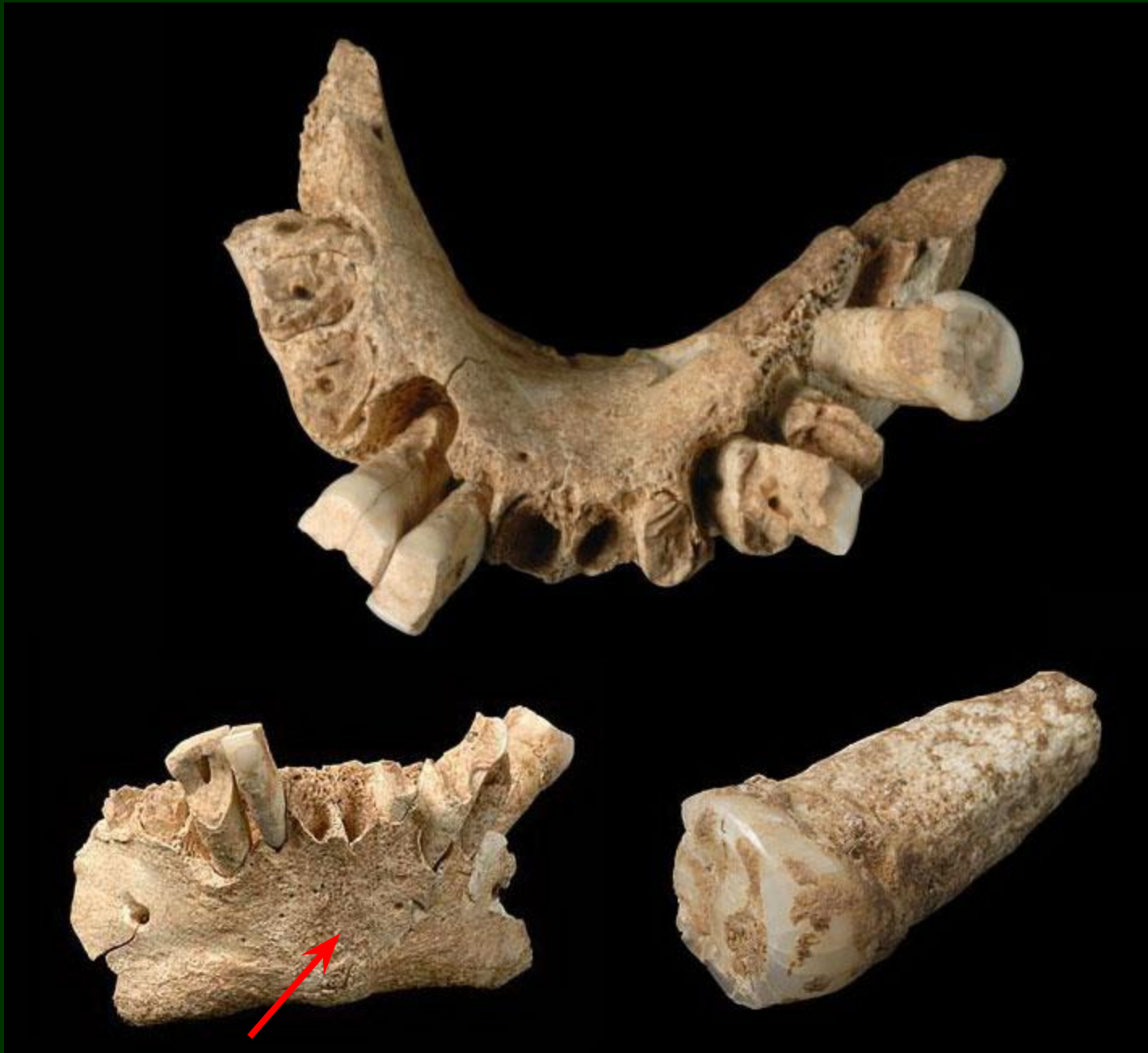
2007 – 2008 гг.:

зуб, фрагмент нижней челюсти и фаланга пальца кисти.

1,3 – 1,1 млн. лет

Это – древнейшая находка человека на европейском континенте.

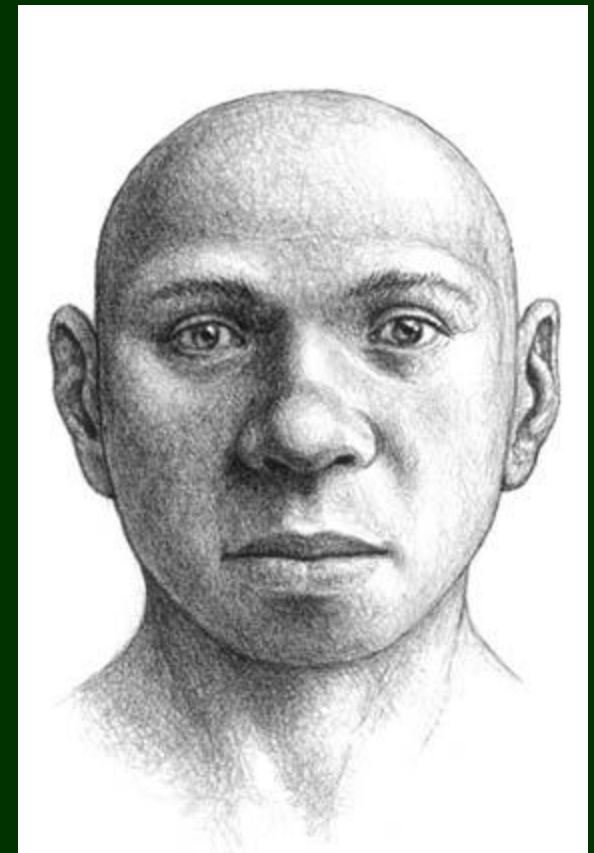
Найдены также примитивные каменные орудия и кости животных со следами обработки.



Нижняя челюсть не очень велика, а на передней её поверхности есть даже небольшой выступ, напоминающий подбородочный выступ у современного человека (красная стрелка).

Гран
Долина,

800 тыс. лет



Фрагменты черепа
подростка.

Сильный надглазничный
рельеф (архаическая черта)
и клыковая ямка
(углубление) на лицевой
поверхности
верхнечелюстной кости
(прогрессивная черта;
красная стрелка).

Сима де лос Уэсос («шахта
костей»),
1997 г.

28 ИНДИВИДОВ
(3 – младше 12 лет, 16 – подростки
между 12 и 20 годами, остальные –
чуть старше 20 лет)

530 – 600 тыс. лет.

Все кости в Сима де лос Уэсос найдены в расщелине, в глубине пещеры.

Возможно, это древнейшее искусственное захоронение в истории человечества. Такое предположение косвенно подтверждается находкой среди костей рубила из розового кварца, необычного материала, что позволяет предполагать ритуальный характер этого

Розовое рубило из Сима де лос Уэсос



Человек из Сима де лос Уэсос

1390 см³



Череп массивный,
большой надглазничный
рельеф, широкие
скуловые дуги, но при этом большая
ёмкость черепа
и высокий свод.

Находки гейдельбергского
человека с территории Африки

Бодо
Эфиопия, 1976 г.
600 тыс. лет, 1100 см³

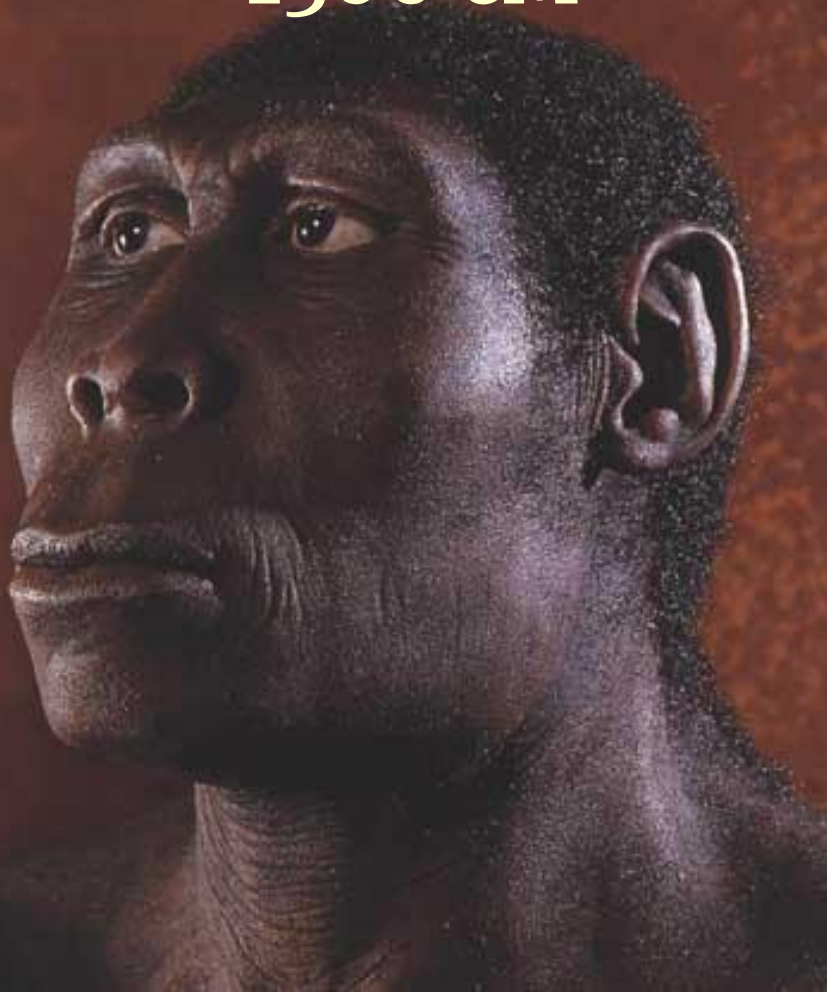


- Череп из Бодо: массивный, с большим надглазничным рельефом, выступающим вперёд лицом, небольшой ёмкостью.
- При этом – клыковая ямка (прогрессивная черта, красная стрелка).
- Слева – увеличенное фото скуловой кости со следами надрезов, сделанных каменным ножом – свидетельство древнего каннибализма.

Брокен Хилл
(Родезийский
человек; Кабве),

1921 г.

1300 см³



300 – 125 тыс.
лет

Череп найден в заброшенном
свинцовом руднике Брокен Хилл
на территории Замбии
(бывшей Северной Родезии).

Огромный надглазничный
рельеф, большое высокое лицо,
отсутствие клыковых ямок. При
этом – большая ёмкость черепа
(1300 см³).

Гейдельбергские люди Азии

Дали

Китай, 1978 г.

210 тыс. лет

1120 см³



Череп из Дали низкий,
длинный, небольшой
ёмкости, с сильным
перегибом затылка.

Прогрессивные особенности
– низкое лицо, низкие
угловатые орбиты,
клыковые ямки.



Нгандонг,
1931 г.
11 черепов.
Ява, 100 тыс.
лет



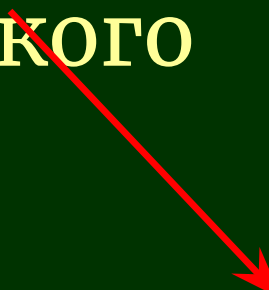
1150 см³

Разрушение
основания
всех черепов
свидетельствует о
каннибализме

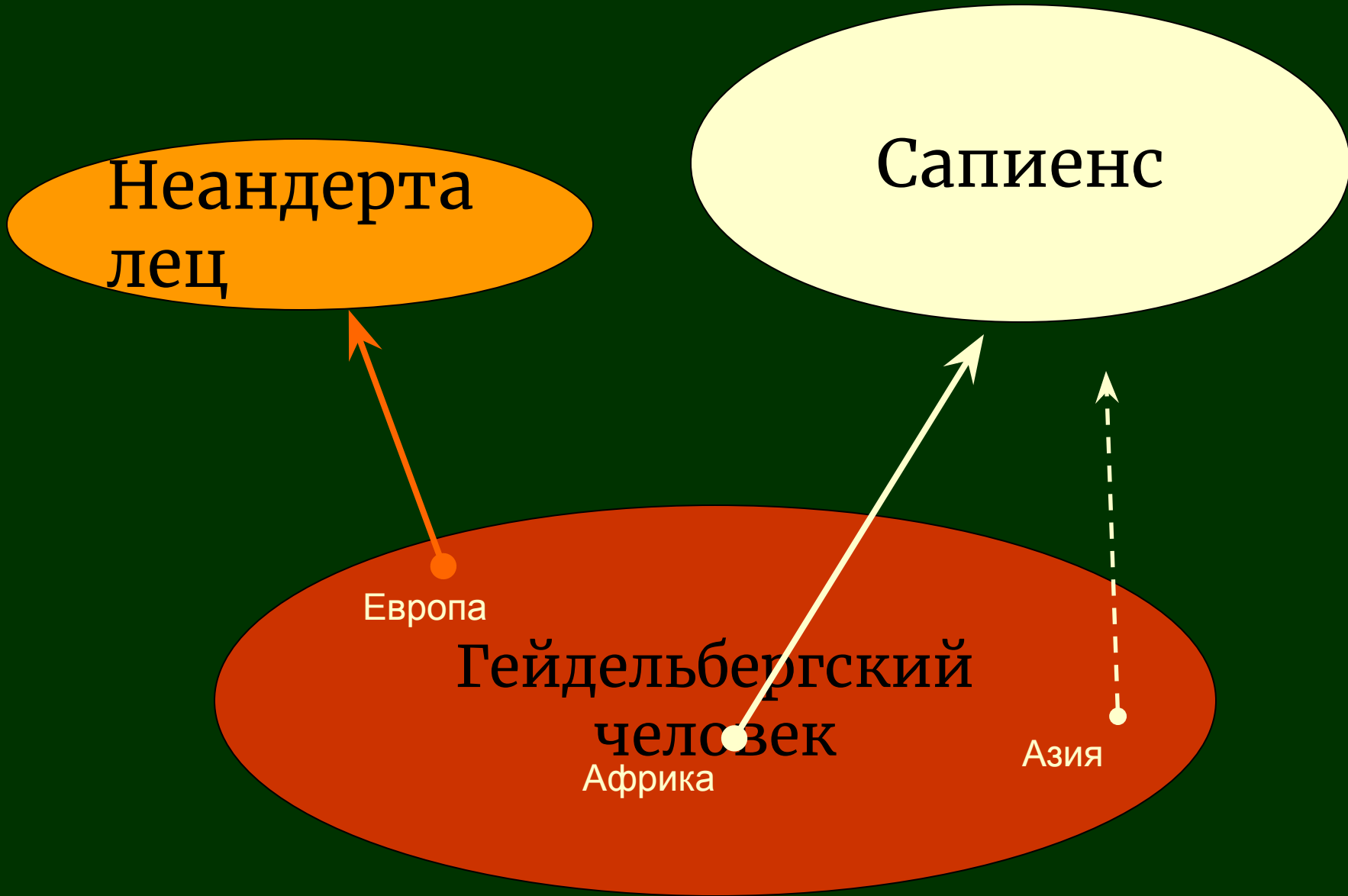
Культура Homo heidelbergensis:

- прогресс в изготовлении каменных орудий;
- усовершенствование технологий в строительстве и обустройстве жилищ;
- развитие охоты (заостренные деревянные копья с датировкой 400 тыс. лет; Германия, Шёнинген; кости животных на стоянках);
- расширение пищевого рациона (раковины моллюсков и рыбы кости в Терра-Амата);
- возможно, первые погребальные ритуалы

Возможная
эволюционная роль
гейдельбергского
человека



Гейдельбергские люди Европы
рассматриваются как предки
неандертальцев, а
гейдельбергские люди Африки
(и, возможно, Азии) – как
предки сапиенсов.



Вопросы по теме лекции

1. Как описать главную морфологическую характеристику находок гейдельбергского человека.
2. Какие особенности черепа рассматриваются как архаические, и какие – как прогрессивные?
3. Где обнаружены самые древние находки человека в Европе? Какова их древность?
4. Какая находка гейдельбергского человека является самой поздней? Обозначьте

Ответы присылать по адресу:

vbaholdina@mail.ru

Чтобы письма не терялись, и чтобы преподаватель не искал долго студента в списках, просьба обозначать тему письма, например:

Психологи, Иванова Мария