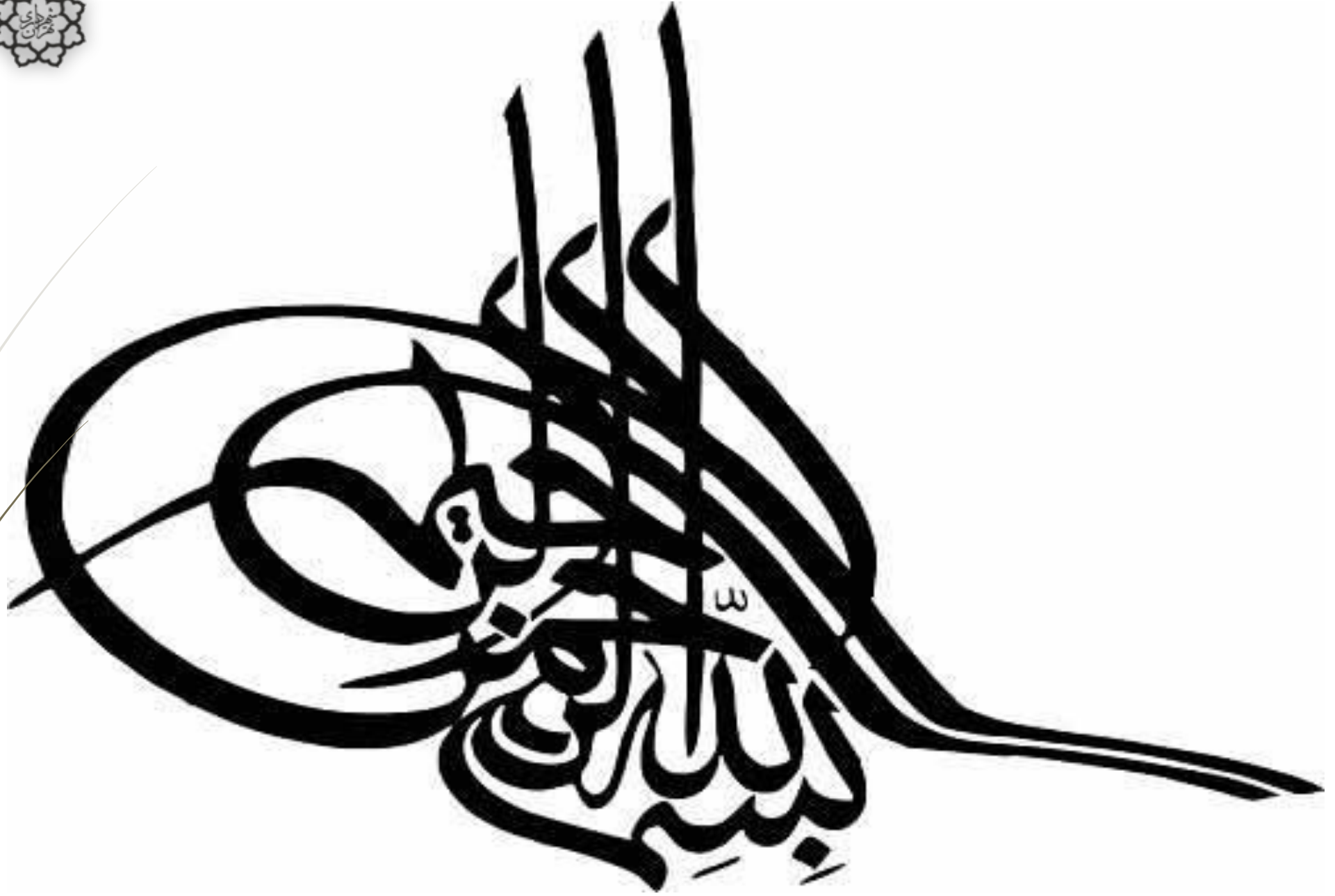


گزارش عملکرد شاخص
ناحیه 2 شهرداری منطقه
22
در فروردین ماه 1399



حوزه مالی و اقتصاد شهری



شاخص های ارزیابی عملکرد ناحیه 2 شهرداری منطقه 22 در حوزه مالی و اقتصاد شهری

عنوان شاخص: میزان تحقق درآمد نقد (ارقام به میلیارد ریال)

تعریف شاخص / نحوه محاسبه: (میزان درآمدهای محقق شده نقد منطقه بر اساس سامانه جامع مالی / برنامه مصوب) * 100

درصد	درآمد محقق شده	برنامه درآمد مصوب نقد (بهمن ماه 1398)	درصدتجمعی	درآمد محقق شده	برنامه درآمد مصوب نقد (تا پایان دی ماه 1398)
725	413	57	120	899	750

- توضیح: طبق مذاکره و هماهنگی با اداره درآمد، اطلاعات مورد نیاز جدول پایان هر ماه در اختیار این ناحیه قرار می گیرد.

شاخص های ارزیابی عملکرد ناحیه 2 شهرداری منطقه 22 در حوزه مالی و اقتصاد شهری

عنوان شاخص: میزان تحقق درآمد غیرنقد (ارقام به میلیارد ریال)

تعریف شاخص / نحوه محاسبه: (میزان درآمدهای محقق شده غیرنقد منطقه بر اساس سامانه جامع مالی / برنامه مصوب) * 100

برنامه درآمد مصوب غیر نقد (تا پایان دی ماه 1398)	درآمد محقق شده	درصد تجمعی	برنامه درآمد مصوب غیر نقد (بهمن ماه 1398)	درآمد محقق شده	درصد
118	98	83	9	32	355

- توضیح: طبق مذاکره و هماهنگی با اداره درآمد، اطلاعات مورد نیاز جدول پایان اسفند ماه در اختیار این ناحیه قرار می گیرد.



شاخص های ارزیابی ناحیه 2 شهرداری منطقه 22 در حوزه مالی و اقتصاد شهری

عنوان شاخص: میزان تحقق درآمدهای پایدار (ارقام به میلیارد ریال)

تعریف شاخص/ نحوه محاسبه: (میزان درآمدهای پایدار منطقه بر اساس سامانه جامع مالی/ برنامه مصوب)*100

درصد	درآمد پایدار محقق شده	برنامه درآمد مصوب غیر نقد (بهمن ماه 1398)	درصدتجمعی	درآمد پایدار محقق شده	برنامه درآمدهای پایدار (تا پایان دی ماه 1398)
160	8	5	122	73	60

- توضیح: طبق مذاکره و هماهنگی با اداره درآمد، اطلاعات مورد نیاز جدول پایان اسفند ماه در اختیار این ناحیه قرار می گیرد.



حوزه شهرسازی و معماری



شاخص های ارزیابی عملکرد ناحیه 2 شهرداری منطقه 22 تا پایان فروردین ماه 1399 در حوزه معماری و شهرسازی

عنوان شاخص : وضعیت کنترل ساخت و ساز

تعداد املاک در حال ساخت (مجموع)	تعداد املاک دارای پروانه (رها شده)	تعداد املاک دارای پروانه (فعال)	در مرحله تجهیز کارگاه	در مرحله گودبرداری	اجرای فونداسیون	اسکلت و سقف طبقات	سفت کاری	نازک کاری و نما	تعداد املاک دارای فرم توقف
277	20	201	5	21	6	48	50	81	46

- اطلاعات با هماهنگی و تایید معاونت شهرسازی و معماری تکمیل شود.
- اقدامات انجام شده در جهت بهبود و کنترل ساخت و ساز در اسلاید بعدی قید شود.

شاخص های ارزیابی عملکرد ناحیه 2 منطقه 22 تا پایان فروردین ماه 1398 در حوزه معماری و شهرسازی

- 1) رفع سد معبر مصالح و آزادسازی معابر به تعداد 17 مورد
- 2) ساماندهی حصار کارگاهی به تعداد 3 مورد
- 3) اجرای لفاف ساختمان به تعداد 2 مورد
- 4) اقدام در جهت رفع پیامهای 137 به تعداد 62 مورد
- 5) اجرای حفاظ 45 درجه نخاله گیر به تعداد 2 مورد
- 6) ارسال گزارش در سیستم ناحیه محوری به صورت روزانه برای املاک در حال ساخت
- 7) صدور جلوگیری برای املاک در حال ساخت در حال تخلف
- 8) جلوگیری از عملیات ساختمانی در املاک دارای تخلف
- 9) ثبت پیام سامن به تعداد 120 مورد

- اقدامات انجام شده از جمله: اخطارهای صادره و رعایت موارد ایمنی، جلوگیری ها، برداشت و ارسال پرونده ها به کمیسیون ماده صد، نگهداشت شهر (رفع سد معبر، بازپیرایی حصارهای کارگاهی، ایمن سازی کارگاه ها و گودهای رها شده)

شاخص های ارزیابی عملکرد ناحیه 2 منطقه 22 تا پایان اسفندماه 1398 در حوزه معماری و شهرسازی (اجرای احکام)

عنوان شاخص: گزارش اجرای آرای دانه درشت از لیست هدف گذاری شده

درصد باقیمانده تعهدات تا پایان سال	درصد افزایش نسبت به 9 ماهه اول سال	درصد آرای اجرا شده دانه درشت (تا پایان دی ماه)	تعداد آرای دانه درشت اجرا شده از لیست هدف گذاری شده (تا پایان دی ماه)	درصد آرای اجرا شده دانه درشت (تا پایان آذر ماه)	تعداد آرای دانه درشت اجرا شده از لیست هدف گذاری شده (تا پایان آذر ماه)	تعداد آرای دانه درشت هدف گذاری شده در بازه زمانی (لیست هدف گذاری ناحیه)
1		%93	10	%93	10	11

- اطلاعات با هماهنگی و تایید اداره اجرای احکام تکمیل شود.
- با توجه به زمان باقی مانده تا پایان سال بایستی به گونه ای برنامه ریزی شود تا اجرای آرای هدف گذاری شده به صورت صد درصد محقق شود.

حوزه توسعه منابع انسانی



شاخص های ارزیابی عملکرد ناحیه 2 شهرداری منطقه 22 در حوزه توسعه منابع انسانی

عنوان شاخص: بازدید شهردار ناحیه از خانواده معظم شهدا و ایثارگران		
بازدیدهای انجام شده (تعداد)	بازدیدهای پیش بینی شده (تعداد)	درصد تحقق
0	0	0

توضیح: به دلیل شیوع بیماری کرونا و طرح قرنطینه خانگی، هیچ گونه بازدیدی در فروردین ماه صورت نگرفت



شاخص های ارزیابی عملکرد ناحیه 2 شهرداری منطقه 22 در حوزه توسعه منابع انسانی

عنوان شاخص: تطابق ابلاغ داخلی با وضعیت اشتغال		
درصد انطباق	جابه جایی بدون ابلاغ داخلی (تعداد)	اشتغال برابر ابلاغ داخلی (تعداد)
100	0	55



شاخص های ارزیابی عملکرد ناحیه 2 شهرداری منطقه 22 در حوزه توسعه منابع انسانی

عنوان شاخص: تطابق شغل و مدرک تحصیلی		
انطباق شغل با مدرک تحصیلی (تعداد)	عدم انطباق شغل با مدرک تحصیلی (تعداد)	درصد انطباق
24	22	50%



شاخص های ارزیابی عملکرد ناحیه 2 شهرداری منطقه 22 در حوزه توسعه منابع انسانی

عنوان شاخص: تطبیق وضع موجود نیروی انسانی با چارت سازمانی

تعداد نیروی انسانی در ماه قبل	تعداد نیروی انسانی در حال حاضر	تعداد چارت سازمانی	تعداد نیروی مازاد بر چارت سازمانی	درصد (تعداد نیروی مازاد/ چارت سازمانی)*100	تعداد نیروی انسانی کاهش یا افزایش یافته (نسبت به ماه گذشته)	درصد کاهش یا افزایش نیروی مازاد
45	45	39	7	11/5%	0	

- اطلاعات با هماهنگی و تایید معاونت توسعه منابع انسانی تکمیل شود.
- نیروهای 137 و کارگری ناحیه در این آمار لحاظ نمی شود.



شاخص های ارزیابی عملکرد ناحیه 2 شهرداری منطقه 22 در حوزه توسعه منابع انسانی

عنوان شاخص: وضعیت بکارگیری نیروهای پیمانکاری در مشاغل ستادی

تعداد نیروهای پیمانکاری شاغل در ماه قبل	تعداد نیروهای پیمانکاری در حال حاضر	تعداد نیروی انسانی کاهش یا افزایش یافته (نسبت به ماه گذشته)	درصد کاهش یا افزایش نیروی مازاد
5	5	0	0

- اطلاعات با هماهنگی و تایید معاونت توسعه منابع انسانی تکمیل شود.
- با توجه به ممنوعیت بکارگیری نیروهای پیمانکاری در مشاغل ستادی این شاخص در نهایت بایستی عدد صفر را نشان دهد.



شاخص های ارزیابی عملکرد ناحیه 2 شهرداری منطقه 22 در حوزه توسعه منابع انسانی

گزارش نواحی

عنوان شاخص: وضعیت بکارگیری نیروهای پیمانکاری در مشاغل ستادی

ردیف	نام و نام خانوادگی	شرکت پیمانکاری	مدت اشتغال در ناحیه	محل خدمت
1	شبنم متقی	الیت آرتا پایا	ماه 19	اداره عمران-ترافیک
2	الهام صفری	گره گشای غنچه	ماه 19	اداره خدمات شهری-فضای سبز
3	فاطمه فقیه لو	ارمغان سبز مهیار	ماه 17	بازیافت - خدمات شهری
4	بهنام غلامرضایی	الیت آرتا پایا	سال و نیم 5	اداره شهرسازی
5	مهدی حسین آبادی	گره گشای غنچه	سال و نیم 3	اداره خدمات شهری

• اطلاعات نیروهای پیمانکاری بایستی به تایید اداره بازرسی برسد.



حوزه برنامه ریزی و توسعه شهری



شاخص های ارزیابی عملکرد ناحیه 2 شهرداری منطقه 22 در حوزه برنامه ریزی و توسعه شهری

عنوان شاخص: میانگین زمان ماندگاری نامه ها در کارتابل کاربران				
سرعت گردش مکاتبات در 9 ماهه اول سال 1398		سرعت گردش مکاتبات در سه ماهه پایان سال 1398		
تعداد کاربر	میانگین زمان ماندگاری نامه ها در کارتابل کاربران (بر حسب روز)	میانگین زمان ماندگاری نامه ها در کارتابل مدیران در دی ماه	میانگین زمان ماندگاری نامه ها در کارتابل مدیران در اسفند ماه	میانگین زمان ماندگاری نامه ها در کارتابل مدیران در اسفند ماه
8				

- اطلاعات با هماهنگی اداره فناوری اطلاعات و ارتباطات تکمیل شود.



شاخص های ارزیابی عملکرد ناحیه 2 شهرداری منطقه 22 در حوزه برنامه ریزی و توسعه شهری

تعریف شاخص: ماندگاری اسناد مالی

تعداد/ میانگین زمان رسیدگی به هر سند (در ماه گذشته)		تعداد/ میانگین زمان رسیدگی به هر سند (در ماه جاری)	
تعداد	میانگین زمان رسیدگی به هر سند	تعداد	میانگین زمان رسیدگی به هر سند

- اطلاعات با هماهنگی اداره فناوری اطلاعات و ارتباطات تکمیل شود .

حوزه اجتماعی و فرهنگی



شاخص های ارزیابی عملکرد ناحیه ۲ شهرداری منطقه ۲۲ در حوزه اجتماعی و فرهنگی

گزارش نواحی

عنوان شاخص : اجرای برنامه های فرهنگی، ملی و مذهبی

عنوان شاخص : اجرای برنامه های فرهنگی، ملی و مذهبی					
نرخ تحقق اقدامات فراغتی و تفریحی و برگزاری جشنواره های فرهنگی		نرخ تحقق برنامه های پاسداشت مناسبت های سال و تجلیل از مفاخر فرهنگی		تهیه و توزیع محصولات فرهنگی در مناسبتها	
عنوان برنامه	درصد انجام شده	عنوان برنامه	درصد انجام شده	عنوان برنامه	درصد انجام شده
. به علت شیوع بیماری کرونا و دستورات مکرر مسئولین انجام برنامه ها به بعد موکول گردید					



شاخص های ارزیابی عملکرد ناحیه 2 شهرداری منطقه 22 در حوزه اجتماعی و فرهنگی

عنوان شاخص: آموزش های شهروندی

عنوان شاخص: آموزش های شهروندی							
کارگاه های آموزش های شهروندی		تور سینما ویژه مدارس دوستدار شهر		تور شهر در دست بچه ها		جلسات طرح شهردار مدرسه	
برنامه	انجام شده	برنامه	انجام شده	برنامه	انجام شده	برنامه	انجام شده
<p>با توجه به شیوع بیماری کرونا و دستورالعمل های ابلاغی از حوزه اجتماعی منطقه مبنی بر عدم برگزاری هر گونه کلاس آموزشی ، جلسه و تجمع، این برنامه ها به زمان دیگری موکول گردید .شایان ذکر است مسابقات و برنامه های آموزشی ویژه کودکان بصورت مجازی صورت پذیرفته است و همچنین با عنایت به هماهنگی های به عمل آمده با شهرداران مدارس نسبت به تشویق دانش آموزان به شعار در خانه بمانیم اقدام شد .</p>							



شاخص های ارزیابی عملکرد ناحیه 2 شهرداری منطقه 22 در حوزه اجتماعی و فرهنگی

عنوان شاخص: ورزش آقایان و بانوان

مسابقات ورزشی		تفریحات ورزشی		
برنامه (مناسبتی و محلاتی)	تعداد مسابقات	تعداد نفرات	همایش های ورزشی	تعداد نفرات
. با توجه به شیوع بیماری کرونا برنامه های ورزشی برگزار نگردیده است				

عنوان شاخص: خدمات حوزه سلامت

ارتقای سلامت اجتماعی و روانی شهروندان (تعداد کل برنامه های ویژه محلات /تعداد برنامه های سلامت محور)		ارائه خدمات در مراکز فرآموز(ظرفیت اسمی/تعداد افراد پذیرش شده)	
انجام شده	برنامه	انجام شده	برنامه
100%	<p>ایجاد پایگاه های غربالگری و ثبت نام شهروندان در سامانه مربوطه - توزیع پک های بهداشتی (ماسک - دستکش) در بین شهروندان -ضد عفونی کردن معابر و مراکز عمومی و سرای محلات -نصب پوستر و توزیع بروشور های آموزشی در مراکز عمومی (نانوایی -ایستگاه اتوبوس - مترو و ...)- برگزاری کلاس های آموزشی به صورت مجازی در جهت شناخت هر چه بیشتر شهروندان از بیماری کرونا - دوخت گان و توزیع به مراکز بهداشتی و بیمارستان ها - تهیه و توزیع پک های خوراکی سلامت جهت کادر بیمارستان ها- ارائه خدمات مشاوره تلفنی با موضوعات متعدد که شامل مدیریت رفتارهای خشونت آمیز ، چگونگی داشتن روابط بین فردی سالم و ...) - ارسال پیام های آموزشی در کانال های سرای</p>	-	-



عنوان شاخص : کنترل، مهار و کاهش آسیب های اجتماعی

تعداد برنامه های انجام شده	تعداد برنامه های ابلاغی کار آفرینی و توانمند سازی	تعداد برنامه های انجام شده	تعداد برنامه های ابلاغی رفاه اجتماعی	تعداد برنامه های ابلاغی حمایت های اجتماعی
5	3	4	2	4

تعداد برنامه های ابلاغی حمایت های اجتماعی: با توجه به شیوع بیماری کرونا و دستورالعملهای دریافتی در خصوص عدم برگزاری هر گونه کلاسهای آموزشی ، این ناحیه نسبت به برگزاری همایش و نشست به صورت مجازی جهت ضد عفونی ساختمانها و اماکن مربوطه در بین کارکنان اقدام نمود.

تعداد برنامه های ابلاغی رفاه اجتماعی: ارسال بسته های حمایتی به نیازمندان از طریق محلات در مناسبت های مختلف از قبیل شروع سال جدید ، نیمه شعبان و آماده سازی این پک ها برای ماه مبارک رمضان – توزیع 4000 ماسک جهت افراد بی بضاعت و کم برخوردار با هماهنگی خیرین

تعداد برنامه های ابلاغی کار آفرینی و توانمند سازی: دوخت ماسک به صورت داوطلبانه توسط کارآفرینان محلات – تکمیل بانک اطلاعاتی مسئولین خانه های رفاه - دوخت و توزیع گان با هماهنگی خیرین- ایجاد کارگاه های داوطلبانه در سرای محلات با استفاده از پتانسیل مردمی و خیرین جهت ارائه محصولات به مستمندان و نیازمندان



شاخص های ارزیابی عملکرد ناحیه ۲ شهرداری منطقه ۲۲ در حوزه اجتماعی و فرهنگی

- اقدامات انجام شده در راستای کنترل ، مهار و کاهش آسیب های اجتماعی
- با توجه به شیوع بیماری کرونا و دستورالعملهای دریافتی درخصوص عدم برگزاری هر گونه کلاسهای آموزشی ، این ناحیه نسبت به برگزاری همایش و نشست به صورت مجازی جهت ضد عفونی ساختمانها و اماکن مربوطه در بین کارکنان اقدام نمود.
- طبق دستورالعمل ابلاغی نظارت بر کمپ بانوان و فضاهاى بی دفاع شهری مطابق روال گذشته انجام گردید.
- ارسال بسته های حمایتی به نیازمندان از طریق محلات
- تولید و توزیع ماسک توسط کارآفرینان و داوطلبان محلی
- توزیع لوازم بهداشتی بین افراد دارای مشاغل پر خطر در محلات سطح ناحیه ۲
- تهیه لوازم بهداشتی و اقلام مصرفی مورد نیاز در بین افراد بی بضاعت و کم برخوردار در محلات سطح ناحیه ۲
- ضد عفونی کردن مراکز عمومی (کلانتری - ایستگاه های اتوبوس و ...)
- استقرار مخزن ضد عفونی کننده سطوح در مسجد چهارده معصوم (ع)



حوزه حمل و نقل و ترافیک



شاخص های ارزیابی عملکرد ناحیه 2 شهرداری منطقه 22 در حوزه حمل و نقل و ترافیک

عنوان شاخص : نرخ بهبود افزایش ایمنی درکاهش تصادفات فوتی در سطح مناطق نسبت به دوره مشابه سال قبل

درصد نقاط ایمن سازی شده به نقاط حادثه خیز از ابتدای سال 98	تعداد نقاط ایمن سازی شده بر اساس صورتجلسه با پلیس راهور	تعداد نقاط حادثه خیز و دارای پتانسیل تصادف	نرخ تغییر فوت شدگان تصادفات از ابتدای سال 98 به مدت مشابه سال قبل	تعداد فوت شدگان تصادفات از ابتدای سال 98	تعداد فوت شدگان تصادفات در سال 97

- اطلاعات با هماهنگی و تایید معاونت حمل و نقل و ترافیک تکمیل شود.
- تکمیل اطلاعات به صورت دوره های شش ماهه می باشد.



شاخص های ارزیابی عملکرد ناحیه 2 شهرداری منطقه 22 در حوزه حمل و نقل و ترافیک

عنوان شاخص : میزان تحقق برنامه های توسعه حمل و نقل پاک

میزان بهسازی معابر (مترائ)	برنامه بهسازی معابر(مترائ)	تعداد همایشهای برگزارشده دوچرخه سواری	تعداد همایشهای دوچرخه سواری	میزان مسیرهای دوچرخه اجرا شده (مترائ)	برنامه اجرایی احداث مسیرهای دوچرخه

- اطلاعات با هماهنگی و تایید معاونت حمل و نقل و ترافیک تکمیل شود.
- تکمیل اطلاعات به صورت دوره های سه ماهه می باشد.



شاخص های ارزیابی عملکرد ناحیه 2 منطقه 22 تا پایان فروردین ماه 1399 در حوزه حمل و نقل و ترافیک

• شناسایی مشکلات و نواقص زیرساختهای حمل و نقل ناحیه

شامل: (ایستگاههای تاکسی و اتوبوس-مناسب سازی ایستگاهها برای معلولین- پایانه های اتوبوس- تامین روشنایی- خط کشی - تابلوها - شیشه ها - برنامه زمان بندی- پوشش سقف -صندلی های ایستگاهها)

- مشکلات و نواقص به معاونت حمل و نقل و ترافیک اعلام شود.
- آمار برداشت شده به صورت ماهانه ارسال شود.



شاخص های ارزیابی عملکرد ناحیه 2 منطقه 22 تا پایان فروردین ماه 1399 در حوزه حمل و نقل و ترافیک

- شناسایی مشکلات و نواقص تجهیزات و علایم ترافیکی

- نواقص به معاونت حمل و نقل و ترافیک اعلام شود.
- آمار برداشت شده به صورت ماهانه ارسال شود.



شاخص های ارزیابی عملکرد ناحیه 2 منطقه 22 تا پایان فروردین ماه 1399 در حوزه حمل و نقل و ترافیک

- اقدامات شاخص در خصوص مرمت و نگهداشت تجهیزات و علائم ترافیکی

- نواقص به معاونت حمل و نقل و ترافیک اعلام شود.



شاخص های ارزیابی عملکرد ناحیه 2 منطقه 22 تا پایان فروردین ماه 1399 در حوزه حمل و نقل و ترافیک

- شناسایی مشکلات و نواقص مسیرهای دوچرخه سواری

- مشکلات نواقص و مشکلات به معاونت حمل و نقل و ترافیک اعلام شود.
- آمار برداشت شده به صورت ماهانه ارسال شود.



شاخص های ارزیابی عملکرد ناحیه 2 شهرداری منطقه 22 در حوزه فنی و عمرانی و ترافیک

عنوان شاخص : وضعیت نگهداشت براساس درخواست شهروندان (پیامهای 137)

تعداد پیامهای دریافتی در ماه قبل (اسفند ماه)	تعداد پیامهای انجام شده	تعداد پیامهای دریافتی در ماه جاری (فروردین)	تعداد پیامهای انجام شده
131	92	51	29

• اطلاعات با هماهنگی و تایید معاونت فنی و عمرانی تکمیل شود.

شاخص های ارزیابی عملکرد ناحیه 2 شهرداری منطقه 22 در حوزه فنی و عمرانی و حمل و نقل و ترافیک (پیامهای 137)

- بیشترین فراوانی
عمرانی: لکه گیری و روکش آسفالت-مرمت جداول- احداث و یا مرمت پیاده رو

- مشکلات پیام های بسته نشده
- موردی موجود نمی باشد.

- بیشترین فراوانی پیام ها قید شود.
- مشکلات پیام های بسته نشده اعلام شود.

فعالیت های شاخص ناحیه 2 شهرداری منطقه 22 :

- * اجرای عملیات لکه گیری و مرمت آسفالت سواره رو هاو مسیر های پر تردد.
- * اجرای عملیات مرمت کفپوش و جداول سطح محدوده ناحیه.
- * لکه گیری و مرمت آسفالت اتوبان تهران- کرج .
- * لکه گیری و مرمت آسفالت بزرگراه آزادگان (شمال به جنوب و جنوب به شمال).
- * لکه گیری جز به جز بلوار کوهک (شمال به جنوب و جنوب به شمال) و بلوار امیرکبیر.

حداکثر در سه صفحه متن و تصویر



حوزه خدمات شهری و محیط زیست



شاخص های ارزیابی عملکرد ناحیه 2 شهرداری منطقه 22 در حوزه خدمات شهری و محیط زیست

عنوان شاخص : وضعیت نگهداشت براساس درخواست شهروندان (پیامهای 137)

تعداد پیامهای انجام شده	تعداد پیامهای دریافتی در ماه جاری	تعداد پیامهای انجام شده	تعداد پیامهای دریافتی در ماه قبل
60	60	60	70

• اطلاعات با هماهنگی واحد 137 تکمیل شود.

شاخص های ارزیابی عملکرد ناحیه 2 شهرداری منطقه 22 در حوزه خدمات شهری و محیط زیست (137)

- بیشترین فراوانی - جمع آوری سگهای ولگرد- فضای سبز(کاشت نهال)

- مشکلات پیام های بسته نشده- نداریم

- بیشترین فراوانی پیام ها قید شود.
- مشکلات پیام های بسته نشده اعلام شود.



شاخص های ارزیابی عملکرد ناحیه 2 شهرداری منطقه 22 در حوزه خدمات شهری و محیط زیست (اداره خدمات شهری)

عنوان شاخص : نظارت و کنترل عملکرد نیرو های پیمانکار

اعلام نواقص و مشکلات رفت و روب براساس بازدیدهای روزانه	تعداد موارد انجام شده	تعداد اعلام نواقص اسکان کارگری	نتیجه اقدامات اصلاحی اسکان کارگری	تعداد نیروهای کارگری خدمات شهری و فضای سبز طبق آنالیز		تعداد نیروهای کارگری خدمات شهری و فضای سبز طبق وضع موجود		کسری نیروها	
				خدمات شهری	فضای سبز	خدمات شهری	فضای سبز	خدمات شهری	فضای سبز
130	130	8	8	80	120	80	20	0	0

- مشکلات اساسی رفت و روب به صورت جداگانه اعلام شود.
- نواقص اسکان کارگری که نیاز به بهسازی کلی دارند به صورت جداگانه اعلام شود.

شاخص های ارزیابی عملکرد ناحیه 2 شهرداری منطقه 22 در حوزه خدمات شهری و محیط زیست (اداره خدمات شهری)

اهم اقدامات انجام شده در ارتباط با HSE

* آموزش کارگران جهت آشنایی و شیوه های مقابله با ویروس کرونا

* آموزش کارگران جهت رعایت نظافت فردی و همچنین نحوه شستشوی صحیح دستها به صورت مکرر

شناسایی نواقص مطابق گزارشات ممیزی HSE

* آموزش کارگران در خصوص رعایت بهداشت و سلامت فردی در حین کار

* بازدید از محوطه اسکان کارگری و ساختمان ناحیه و آبدارخانه های موجود در ساختمان

درصد نواقص رفع شده مطابق گزارشات ممیزی HSE

70* درصد



شاخص های ارزیابی عملکرد ناحیه 2 شهرداری منطقه 22 در حوزه خدمات شهری و محیط زیست (اداره خدمات شهری)

اهم اقدامات انجام شده درخصوص آموزش کارگران خدمات شهری

* آموزش کارگران جهت آشنایی و شیوه های مقابله با ویروس کرونا

* آموزش کارگران جهت رعایت نظافت فردی و همچنین نحوه شستشوی صحیح دستها به صورت مکرر

* آموزش کارگران در خصوص نحوه صحیح رفع آبرگرفتگی ها و مواقع بارندگی

* آموزش کارگران در خصوص نحوه تخلیه و شستشوی مخازن و ریز مخزنی ها و استفاده از وسایل حفاظتی فردی مثل دستکش و ماسک

* آموزش کارگران در خصوص رعایت بهداشت و سلامت فردی در حین کار

- موارد آموزشی از جمله: جاروکردن معابر، تخلیه و شستشوی مخازن و در زمان بارش باران و برف، موارد آبرگرفتگی و نحوه صحیح پخش شن و نمک و برف روبی



شاخص های ارزیابی عملکرد ناحیه 2 شهرداری منطقه 22 در حوزه خدمات شهری و محیط زیست (زیباسازی)

عنوان شاخص : شناسایی تبلیغات غیر مجاز و نواقص و المانهای شهری

رفع نواقص (تعداد)	شناسایی و گزارش نواقص المانهای شهری	موارد رفع شده (تعداد)	شناسایی زواید و رفع آلودگیهای بصری و دیوارنوشته ها و بهسازی نما	موارد رفع شده (تعداد)	شناسایی تبلیغات فاقد مجوز (تعداد)
3	3	5	9	2	5

• اطلاعات با هماهنگی و تایید رئیس اداره زیباسازی تکمیل شود.



شاخص های ارزیابی عملکرد ناحیه 2 شهرداری منطقه 22 در حوزه خدمات شهری و محیط زیست (ساماندهی)

اهم اقدامات در ارتباط با مبارزه با جانوران موزی

* بازدید از سطح محدوده ناحیه و شناسایی کانون های وفور موش و طعمه گذاری و کنترل مستمر آن

*انجام پیامهای 137 و 1888

* گزارش جمع آوری سنگ های ولگرد

• بلوارهای غربی و شرقی استادیوم آزادادی (آفتاب 22 - 10 قلاده

*بلوار هوانیروز 8 قلاده

*بلوار کوهک 8 قلاده

• گزارش جمع آوری سگهای ولگرد به صورت روزانه به اداره ساماندهی اعلام شود.



شاخص های ارزیابی عملکرد ناحیه 2 شهرداری منطقه 22 در حوزه خدمات شهری و محیط زیست
(فضای سبز)

عنوان شاخص : وضعیت نگهداشت شبکه آبرسانی و سرویسهای بهداشتی

تعداد موارد انجام شده	شناسایی نواقص و مشکلات سرویس های بهداشتی بوستانها (مورد)	موارد انجام شده پس از ابلاغ به پیمانکار مربوطه	بازدید از شبکه آبرسانی و اعلام نواقص (مورد)
28	28	35	40

- سرویس های بهداشتی که نیاز به مرمت و بهسازی اساسی دارند با برآورد هزینه به صورت جداگانه به اداره فضای سبز گزارش شود.

شاخص های ارزیابی عملکرد ناحیه 2 شهرداری منطقه 22 در حوزه خدمات شهری و محیط زیست (فضای سبز)

اهم اقدامات انجام شده درخصوص آموزش کارگران فضای سبز به ویژه آبیاری جهت افزایش بهره وری
* کاشت گل های فصلی

* سمپاشی درختان موجود در بلوار شرقی استادیوم آزادی

* علف کشی حاشیه بزرگراه آزادگان، بزرگراه تهران و کرج

* کوددهی فضاهای سبز موجود در سطح بوستانها

* نخاله کشی قسمت فضای سبز حاشیه میدان یگان ویژه

* ضد عفونی کردن کلیه وسایل ورزشی وسایل بازی وسرویس های بهداشتی در سطح بوستانها



شاخص های ارزیابی عملکرد ناحیه 2 شهرداری منطقه 22 در حوزه خدمات شهری و محیط زیست (پسماند)

عنوان شاخص : شناسایی عوامل غیر مجاز و تولیدکنندگان انبوه پسماند

تعداد ثبت و آموزش موارد شناسایی شده	شناسایی اطلاعات جمعیت و جغرافیایی اماکن مسکونی و غیر مسکونی	ابلاغ قانون مدیریت پسماند مراکز تولید کننده انبوه	شناسایی مراکز تولید کننده پسماند انبوه	تعداد موارد جمع آوری شده	شناسایی، کنترل و جمع آوری عوامل غیر مجاز تفکیک پسماند
0	0	0	0	0	0



شاخص های ارزیابی عملکرد ناحیه 2 شهرداری منطقه 22 در حوزه خدمات شهری و محیط زیست
(پسماند)

عنوان شاخص : شناسایی نواقص غرفه های بازیافت و تجهیزات ایمنی عوامل انسانی

شناسایی نواقص غرفه های بازیافت (مورد)	موارد انجام شده پس از اعلام به پیمانکار	شناسایی نواقص البسه و تجهیزات ایمنی عوامل انسانی (مورد)	موارد انجام شده پس از اعلام به پیمانکار
0	0	0	0

- گزارش نواقص به صورت روزانه در غالب فرمهای شماره 1 و 2 به اداره پسماند اعلام شود.



شاخص های ارزیابی عملکرد ناحیه 2 شهرداری منطقه 22 در حوزه خدمات شهری و محیط زیست (پسماند)

اهم اقدامات انجام شده درخصوص جمع آوری پسماندهای خشک از مبادی تولید (تفکیک از مبدا)

* با توجه به شیوع ویروس کرونا کلیه غرفه های بازیافت در فروردین ماه تعطیل می باشد.

*
*
*
*
*

• شامل : مجتمع ها و شهرک ها، ساختمان های اداری، اماکن ویژه و پرتردد



شاخص های ارزیابی عملکرد ناحیه 2 شهرداری منطقه 22 در حوزه محیط زیست

شاخص : توسعه ارتباطات و استفاده از ظرفیت های موجود منطقه جهت اطلاع رسانی و ترویج فرهنگ زیست محیطی		
بهره گیری از ظرفیت های آموزشی و فرهنگی منطقه به منظور ترویج فرهنگ زیست محیطی	اطلاع رسانی و آگاهی بخشی محیطی و مجازی با استفاده بهینه از ظرفیت رسانه های منطقه ای	عناوین
		موضوع
		محل اکران
		تاریخ
		مدت زمان
		مخاطبین و تعداد شرکت کنندگان (در صورت قابل شمارش بودن)
	با توجه به شیوع ویروس کرونا کلیه مراکز آموزشی سرای محلات محیط زیست در فروردین ماه تعطیل می باشد	توضیحات



شاخص های ارزیابی عملکرد ناحیه 2 شهرداری منطقه 22 در حوزه محیط زیست

عنوان شاخص: توانمندسازی علمی-کاربردی گروه های مختلف هدف با اجرای برنامه های آموزشی و طرح های توانمندسازی

عنوان شاخص	ارائه آموزش های موثر و هدفمند برای گروه های مخاطب	ارائه آموزش های موثر و هدفمند برای گروه های مخاطب	ارائه آموزش های موثر و هدفمند برای گروه های مخاطب
موضوع			
مخاطبین			
تعداد مخاطبین			
محل برگزاری			
تاریخ برگزاری			
توضیحات	با توجه به شیوع ویروس کرونا کلیه مراکز آموزشی سرای محلات محیط زیست در فروردین ماه تعطیل می باشد		



شاخص های ارزیابی عملکرد ناحیه 2 شهرداری منطقه 22 در حوزه محیط زیست

عنوان شاخص : ایجاد بستر مناسب جهت جلب مشارکت های شهروندان، سازمان های مردم نهاد و کانون های محلی

عناوین	برگزاری، حمایت یا مشارکت در نمایشگاه ها، جشنواره ها، همایش ها و طرح های مشترک آموزشی و ترویجی	تعامل، همکاری و بهره گیری از پتانسیل سازمان های مردم نهاد، تشکل های اجتماعی محلی، سازمان ها و نهادهای موثر دولتی	ایده های برتر، طرح های خلاقانه و نوآورانه	برگزاری نشست های هم اندیشی با تشکل های اجتماعی محلات (دبیران، کانون ها، خیرین و NGO)
موضوع/ نام طرح				
برگزار کنندگان				
محل اجرا				
تاریخ				
مخاطبین و تعداد شرکت کنندگان				
	با توجه به شیوع ویروس کرونا کلیه مراکز آموزشی			



شاخص های ارزیابی عملکرد ناحیه 2 شهرداری منطقه 22 در حوزه خدمات شهری و محیط زیست (ساماندهی)

اهم اقدامات در ارتباط با مبارزه با جانوران موزی

* بازدید از سطح محدوده ناحیه و شناسایی کانون های وفور موش و طعمه گذاری و کنترل مستمر آن

*انجام پیامهای 137 و 1888

*برگزاری کلاسهای آموزشی در خصوص مبارزه با جانوران مضر شهری و سگ های بلاصاحب

گزارش جمع آوری سگ های ولگرد

* بلوارهای غربی و شرقی استادیوم آزادادی 15 قلاده

*بلوار کوهک 18 قلاده

*شهرک صدرا 12 قلاده

• گزارش جمع آوری سگهای ولگرد به صورت روزانه به اداره ساماندهی اعلام شود.



بجران

137

1888



شاخص های ارزیابی عملکرد ناحیه 2 شهرداری منطقه 22 درستاد بحران

عنوان شاخص : پیشگیری و کاهش خطر پذیری

موضوع	توضیحات
ارائه اطلاعات، بازدید، بررسی، تهیه و ارسال گزارش حوادث، گودبرداری ها، آزمایش های مکانیک خاک و اماکن پرخطر سطح منطقه و انجام اقدامات مربوط	
بروز رسانی و انتشار نقشه های تخلیه امن محلات بر مبنای تعداد گزارش ها به نسبت تعداد محلات	
تهیه سند کاهش خطر پذیری محلات بر مبنای تعداد گزارش ها به نسبت تعداد محلات	



شاخص های ارزیابی عملکرد ناحیه 2 شهرداری منطقه 22 درستاد بحران

عنوان شاخص: آموزش و مشارکتهای مردمی							
انجام شده	مانور مدرسه آماده با مشارکت خانه های دوام و ایمنی (به تعداد مدارس متوسطه)	انجام شده	اردوي نیمروزه دانش آموزان ابتدائی در پایگاه ویژه منطقه (به تعداد 10 مدرسه ابتدایی)	انجام شده	آموزش مقدماتي دانش آموزان در مدارس (هر منطقه 20 مدرسه از مدارس باقیمانده طرح)+ تعداد کلاس آموزش دیده	انجام شده	تعداد برنامه های کاهش خطرپذیری مدارس
0	0	0	0	0	0	0	0

توضیح: به دلیل شیوع بیماری کرونا و طرح قرنطینه خانگی، هیچ گونه فعالیت مشارکتی با مردم در فروردین ماه صورت نگرفت

شاخص های ارزیابی عملکرد ناحیه 2 شهرداری منطقه 22 در 137

عنوان شاخص: وضعیت رسیدگی به پیام های 137

تعداد پیام ها (بازه زمانی ... تا ...)	پیام های در دست اقدام	پیام های برگشت از ناظر	پیام های عدم تایید کارشناسی ناظر	پیام های زمانبر	پیام های عدم رضایت

• اطلاعات با هماهنگی و تایید 137 تکمیل شود.



شاخص های ارزیابی عملکرد ناحیه 2 شهرداری منطقه 22 در 1888

عنوان شاخص: وضعیت رسیدگی به پیام های 1888

تعداد پیام ها	انجام شده	انجام نشده	پاسخگویی در مهلت مقرر	پاسخگویی بعد از مهلت مقرر	کیفی بودن پاسخ با مستندات

• اطلاعات با هماهنگی و تایید 1888 تکمیل شود.



فعالیت های شاخص ناحیه 2 شهرداری منطقه 22 :

• اقدامات انجام شده در راستای کنترل ، مهار و کاهش آسیب های اجتماعی

- با توجه به شیوع بیماری کرونا و دستورالعملهای دریافتی درخصوص عدم برگزاری هر گونه کلاسهای آموزشی ، این ناحیه نسبت به برگزاری همایش و نشست به صورت مجازی جهت ضد عفونی ساختمانها و اماکن مربوطه در بین کارکنان اقدام نمود.
- طبق دستورالعمل ابلاغی نظارت بر کمپ بانوان و فضاهاى بی دفاع شهری مطابق روال گذشته انجام گردید.
- ارسال بسته های حمایتی به نیازمندان از طریق محلات
- تولید و توزیع ماسک توسط کارآفرینان و داوطلبان محلی
- توزیع لوازم بهداشتی بین افراد دارای مشاغل پر خطر در محلات سطح ناحیه 2
- تهیه لوازم بهداشتی و اقلام مصرفی مورد نیاز در بین افراد بی بضاعت و کم برخوردار در محلات سطح ناحیه 2
- ضد عفونی کردن مراکز عمومی (کلانتری - ایستگاه های اتوبوس و ...)
- استقرار مخزن ضد عفونی کننده سطوح در مسجد چهارده معصوم (ع)

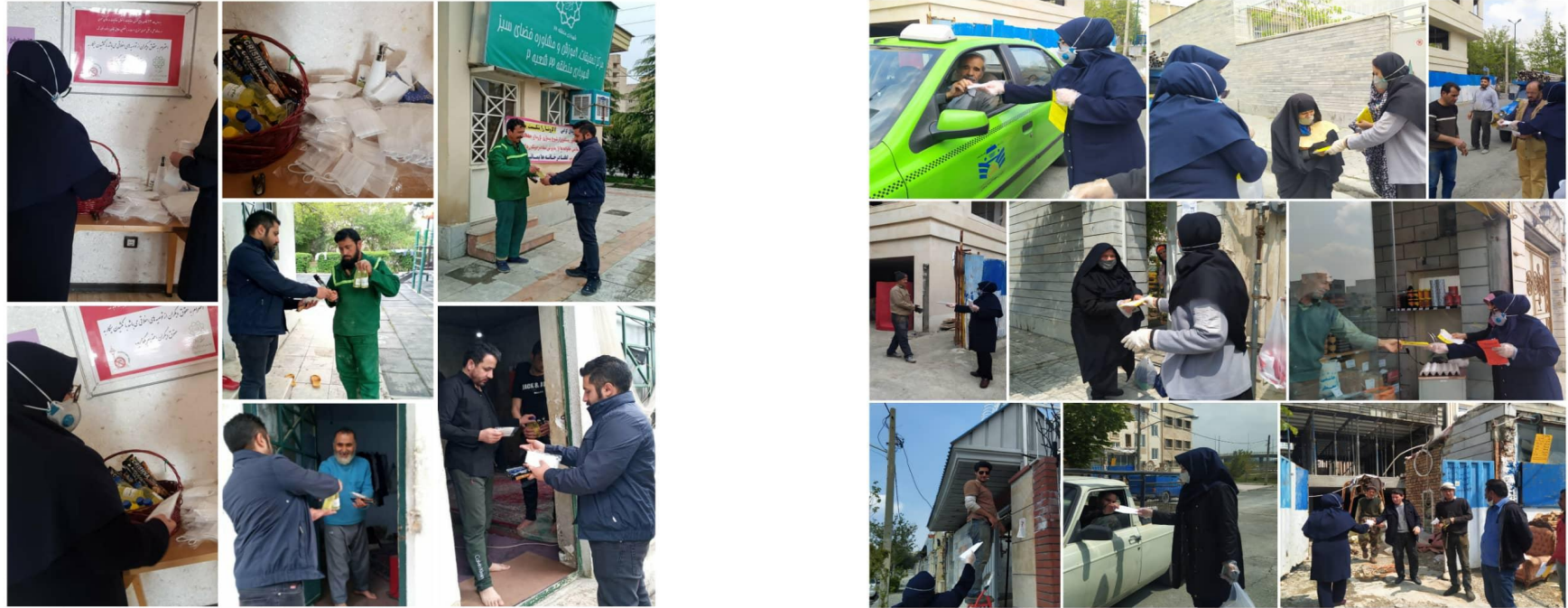
فعالیت های شاخص ناحیه 2 شهرداری منطقه 22 :

تولید و توزیع ماسک به شهروندان



فعالیت های شاخص ناحیه 2 شهرداری منطقه 22 :

توزیع لوازم بهداشتی بین افراد دارای مشاغل پر خطر در محلات سطح ناحیه 2

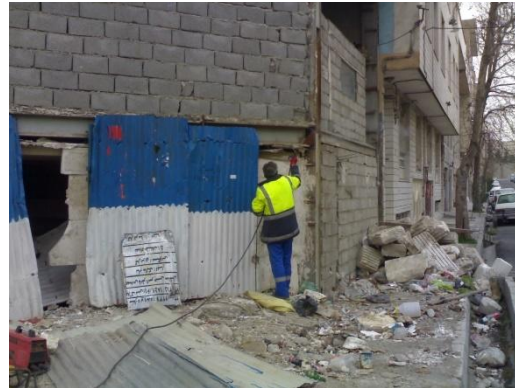


فعالیت های شاخص ناحیه 2 شهرداری منطقه 22 :

تهیه لوازم بهداشتی و اقلام مصرفی مورد نیاز در بین افراد بی بضاعت و کم برخوردار در محلات سطح ناحیه 2



فعالیت های شاخص ناحیه 2 شهرداری منطقه 22 :



آدرس : خیابان ساحل - کوچه 31 - پلاک 2
موضوع : ساماندهی حصارکارگاهی



مشکلات و پیشنهادها:

ردیف	چالش ها و مشکلات	پیشنهاد و راهکار

حداکثر در سه صفحه متن و تصویر



خلاقیت و نوآوری:



حداکثر در سه صفحه متن و تصویر