

# Пошук матеріалів для будівництва мережі доріжок та майданчиків.





## Художнє мощення на тему творів Хуана Міро як знак місця





**6.2.10** При планувальній організації території громадських центрів, для реалізації комунікативної функції, необхідно передбачати формування розвинутих пішохідних зон (відкритих площ, пішохідних вулиць), які мають:

- забезпечувати можливість організації та проведення масових громадських заходів (політичних, святкових, спортивно-розважальних тощо);
- формувати зручні пішохідні зв'язки між об'єктами та комплексами обслуговування, зупинками громадського транспорту та транспортними вузлами, що забезпечують зв'язок населеного пункту з приміською зоною;
- забезпечувати організацію різноманітних функцій, що містять розвинений набір об'єктів обслуговування, а також місць для короткотривалого відпочинку;
- створювати індивідуальний архітектурний образ;
- забезпечувати збереження традиційного характеру історичного середовища та об'єктів культурної спадщини.

**6.2.11** Громадський простір багатофункціонального центру з розчленованою структурою формується на основі єдиної пішохідної зони, що забезпечує взаємозв'язок об'єктів центру, безперервність пішохідних комунікацій в межах всіх складових комплексу, зручність підходів до зупинок транспорту та озеленення рекреаційних майданчиків.

Для людей, що одночасно перебувають у пішохідній зоні, норма площі території має складати не менше ніж 20 м<sup>2</sup> на одну особу.

**6.2.12** Співвідношення між висотою будинків, що оточують майдан та його шириною доцільно приймати у межах 1:6 – 1:8. Відкритий простір слід передбачати не більше ніж 0,15 га в малих населених пунктах та 0,5-0,6 га – у великих  
(ДБН Б.2.2-12:2018, ст. 40-42)



# Класифікація вулиць і доріг

Категорії доріг і вулиць	Основне призначення доріг і вулиць	Типи покриття
Пішохідні вулиці та дороги	Пішохідний зв'язок у межах громадських центрів, пішохідний зв'язок місць відпочинку та зупинок громадського транспорту	Стійкі екологічні поверхні
Проїзди господарські	Під'їзд транспортних засобів до громадської забудови та парковки	Покриття із стійких матеріалів
Велосипедні доріжки	Проїзд на велосипедах по вільних від інших видів транспортного руху до громадських центрів	Тверді, стійкі поверхні, які легко відновлюються

# Класифікація та основні характеристики декоративного дорожнього покриття



Класифікація за характером матеріалу	Із природних матеріалів (камінь, цегла, мармур, граніт, тощо)	Якісна характеристика	довговічність
	Із штучних матеріалів (кераміка, пластик тощо)		гігієнічність
	Із змішаних матеріалів		економічність збірки
	Рослинне вкриття		високі естетичні параметри (колір, форма, фактура)



# Різні види покриття









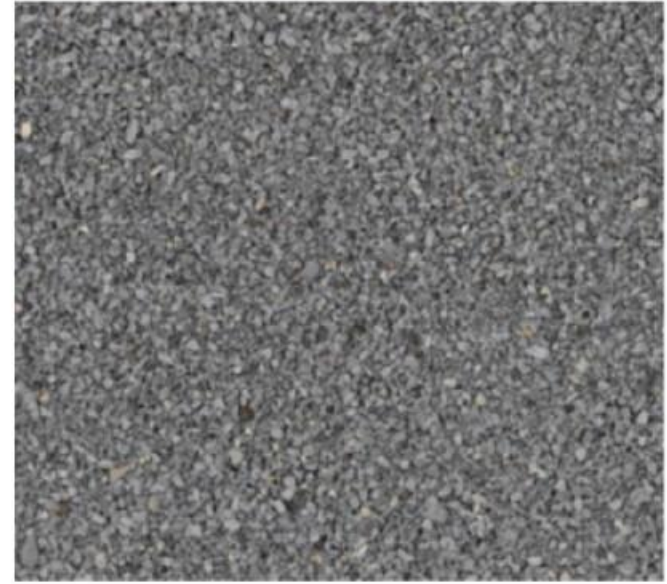
# Матеріали



**Стабілізований  
гранвідсів**

Рекомендований для влаштування стежок, пішохідних доріжок у парку та на майданчиках. Застосовують для покриття доріжок без мощення.

На підготовлену поверхню наносять шар дрібнозернистої гранітної засипки товщиною 11–12 см, після цього утрамбовують катком для щільності поверхні.



**Епоксидна смола з  
гранвідсівом**

Рекомендується використовувати для влаштування стежок, велодоріжок, пішохідних доріжок в парку та на майданчиках. Після висихання смоли утворюється тверда поверхня, яку внаслідок пошкодження легко відновити. Застосовують для покриття доріжок без мощення.





### **Гранвідсів**

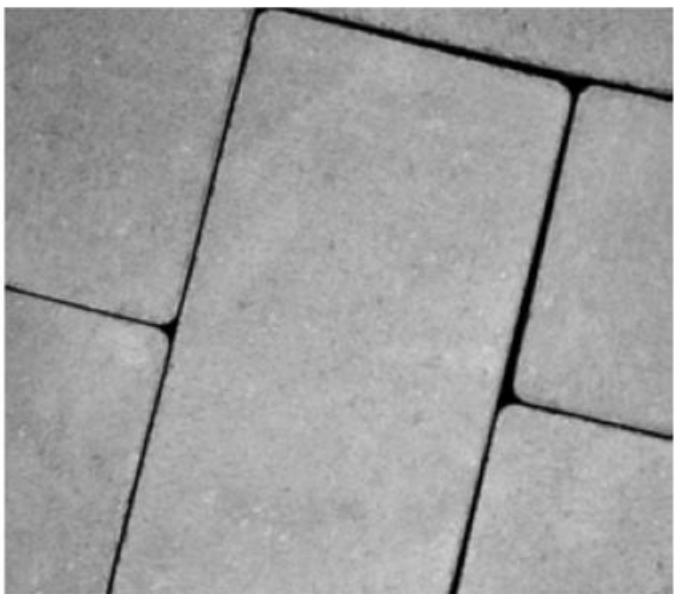
Нестабілізований гранвідсів використовують для досягнення декоративного ефекту, наприклад, як засипку ґрунту на клумбах навколо рослин, а також для запобігання витоптування коренів. Існують дрібнозернисті та крупнозернисті фракції. Влаштовують на геотекстиль.



### **Мульча**

Використовують як органічну відсипку для створення декоративного ефекту, як засипку -для ґрунту на клумбах навколо рослин, а також на дитячих майданчиках. Матеріал є екологічно чистим, проте не зручним для очищення від листків та решти дрібного вуличного сміття.





### **Бруківка без фаски**

Використовувати для влаштування зони проходу на стежках та майданчиках. Мощення повинно утворювати суцільну рівну поверхню, саме тому фаску заборонено класти в зонах проходу, так як вона створює дискомфорт у пересуванні. Існує бетонна, клінкерната гранітна бруківка або плитка.



### **Бруківка з фаскою**

Використовувати в тактильній зоні. Фаскою заборонено посилуговуватися в зонах проходу, оскільки цестворює дискомфорт у пересуванні. Існує бетонна та клінкерна бруківка або плитка.





### **Річковий пісок**

Використовують для влаштування майданчиків або їх окремих зон, наприклад, біля водойми або на місці виходу собак. Негорючий та безпечний матеріал.



### **Рельєфна гранітна бруківка**

Рекомендовано використовувати рельєфні природні камені в тактильній зоні. Заборонено класти в зонах проходу, оскільки це створює дискомфорт у пересуванні людей з обмеженими можливостями.





### **Бетон нешліфований**

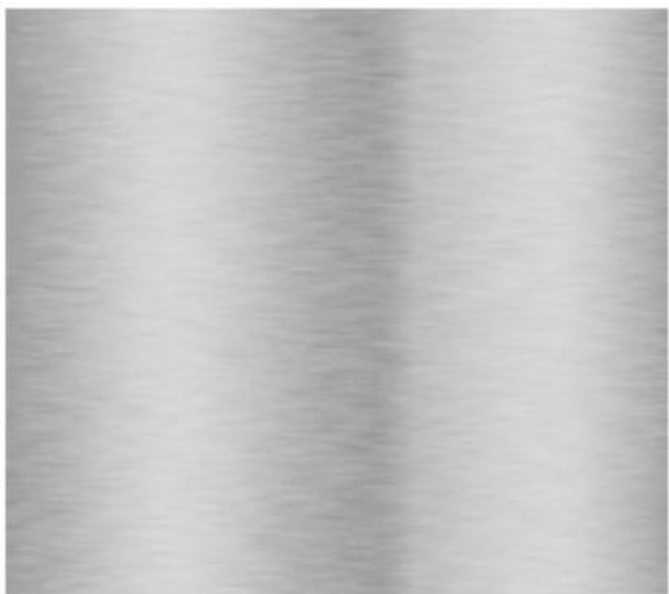
Використовують для створення сходів, пандусів, безшовних доріжок. Може бути різноманітних відтінків, варто використовувати сірий колір.



### **Бетон шліфований**

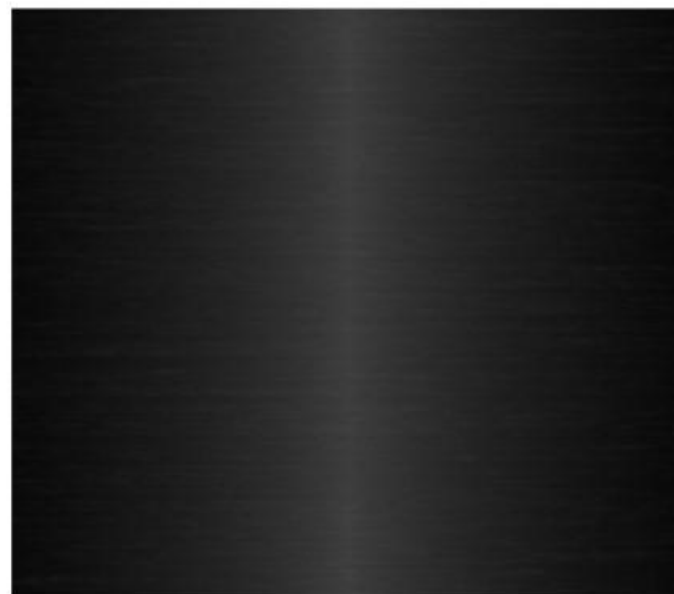
Рекомендований для створення об'єктів, які потребують вищих естетичних якостей, наприклад, лавка для неформального сидіння. Може бути різноманітних відтінків. Здебільшого використовують сірий колір.





### **Нержавіюча сталь**

Це вид сталі з великим вмістом хрому. Використовують для виробництва об'єктів благоустрою, які потребують високого ступеня стійкості до атмосферного впливу, наприклад, поручні. Матеріал не потребує фарбування.



### **Метал чорного кольору**

Рекомендовано використовувати на об'єктах благоустрою: стовпчики, велопарковки, ліхтарі, вказівники, лавки, огороження, смітники, пристовбурні решітки, столи тощо. Колір та стиль перерахованих об'єктів благоустрою повинен бути однаковим. Фарбувати бажано в чорний колір, оскільки він є нейтральним та практичним.





### **Терасна дошка**

Використовують для створення стежок чи поверхні майданчика. Дошка може бути із натурального дерева (хвойні породи) чи з полімерного композиту.



### **Дерев'яні дошки**

Рекомендовано використовувати для виготовлення вуличних меблів. Матеріал не потребує індивідуальної порізки, зазвичай, є стандартних розмірів. Потребує додаткового захисту деревообробними засобами зі збереженням природного вигляду дерева. Рекомендовано обробляти деревину хвойних видів.





### **Асфальт**

Використовують для велодоріжок., проїздів до господарської частини чи підземної парковки. Матеріал є найпоширенішим і найдоступнішим типом покриття, проте не найкращим варіантом для влаштування доріжок, оскільки не є екологічним і спричиняє шкідливі випари.



### **Гумова крихта**

Використовують для влаштування покриття майданчиків із підвищеною активністю, наприклад, ігрові чи спортивні.

## Галька мармурова «Тасос»





## Валун гранітний



Мастерфайбер – штучне  
газонне вкриття для спортивних та  
дитячих майданчиків, терас, навколо  
басейнів





Газонна бруківка  
«Еко»

- створює практично ідеальний дренаж, тобто у вас під ногами буде приємна травичка, а не бруд;
- успішно запобігає природній ерозії ґрунтів;
- завдяки спеціальній будові отворів, решітка під газон, захищає висаджену траву від пошкоджень, навіть, якщо по ній ходити чи їздити на автомобілі;
- чудово витримує навантаження;
- не тріскається і не кришиться від надмірної вологи, перемерзання чи, навпаки, нагрівання у літній час.
- екологічно безпечна, не виділяє шкідливих випарів у навколишнє середовище;



Плитка для доріжок «Новатор міні»



## Формування проникних поверхонь

**Проникні поверхні** – це різновид покриття, що допомагає дощовій воді або талому снігу швидко і ефективно всмоктуватися в ґрунт. Затримуючи воду в ґрунті, проникні поверхні сприяють підтримці біорізноманіття та впливають на загальний мікроклімат просторів, що й покращує самопочуття їхніх користувачів.





## Схематична ілюстрація перерізу варіанту облаштування проникного покриття

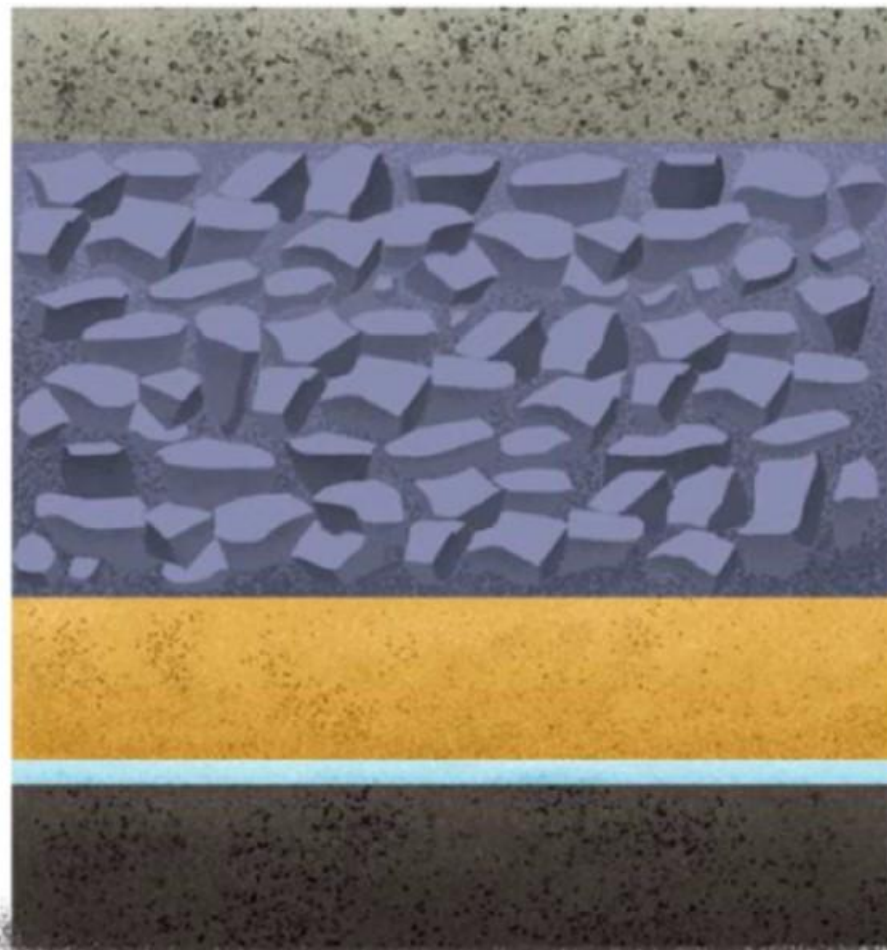
**гранітний  
відсів** (5-10  
см)

**щебінь**  
(10-30 см)

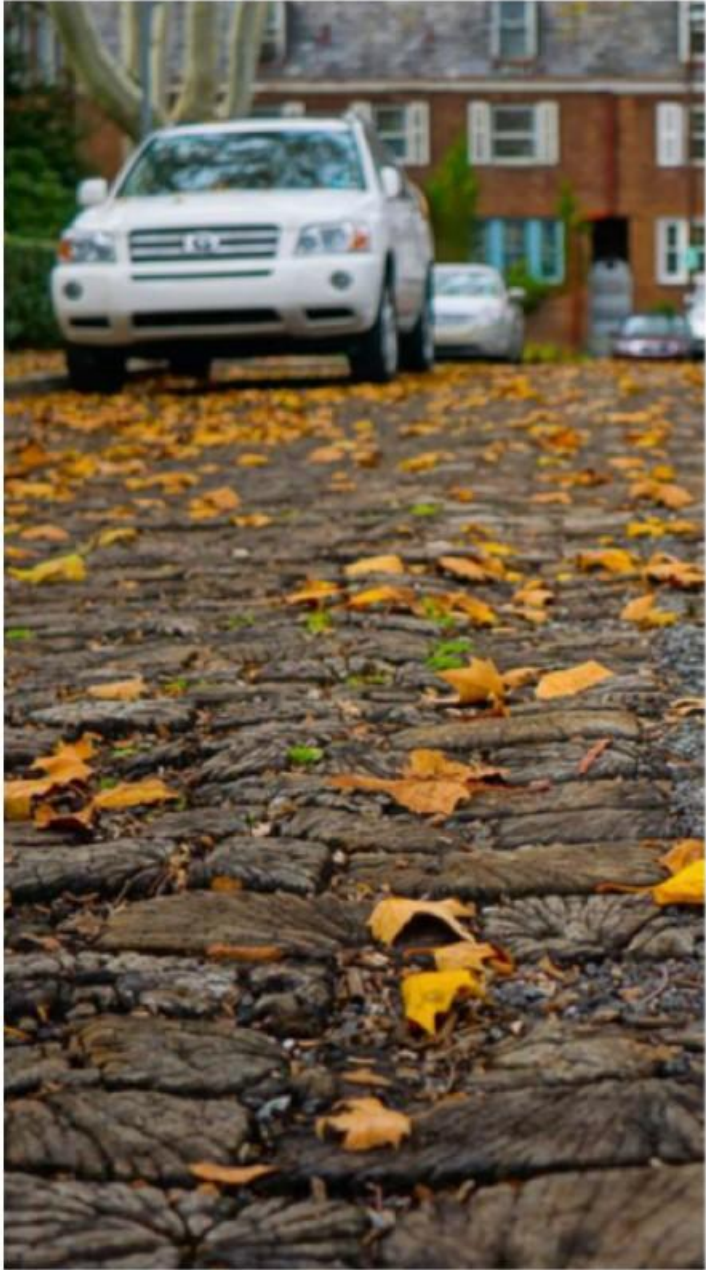
**пісок**  
(5-15 см)

**геотекстиль**

**втрамбований  
грунт**









Монтаж проникних покриттів не складніший, аніж монтаж традиційних щільних поверхонь, проте йому притаманна інша специфікація та процедури, які важливо дотримуватися задля досягнення максимального ефекту.

Найлегше створити проникну поверхню на легкому піщаному ґрунті.

За умови, якщо ґрунт є глинистим, потрібно додатково подбати про додатковий дренажний шар.

Для уникнення вимивання сипучих матеріалів не рекомендується

Використовувати проникні поверхні в місцях, де перепад висот сягає понад 2–2,5 %.

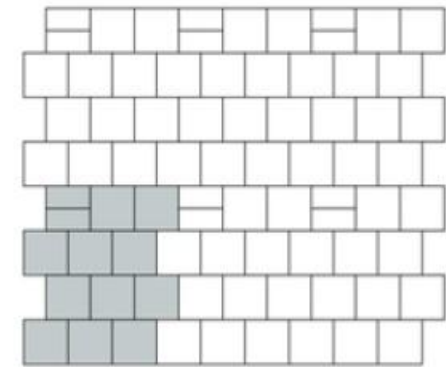
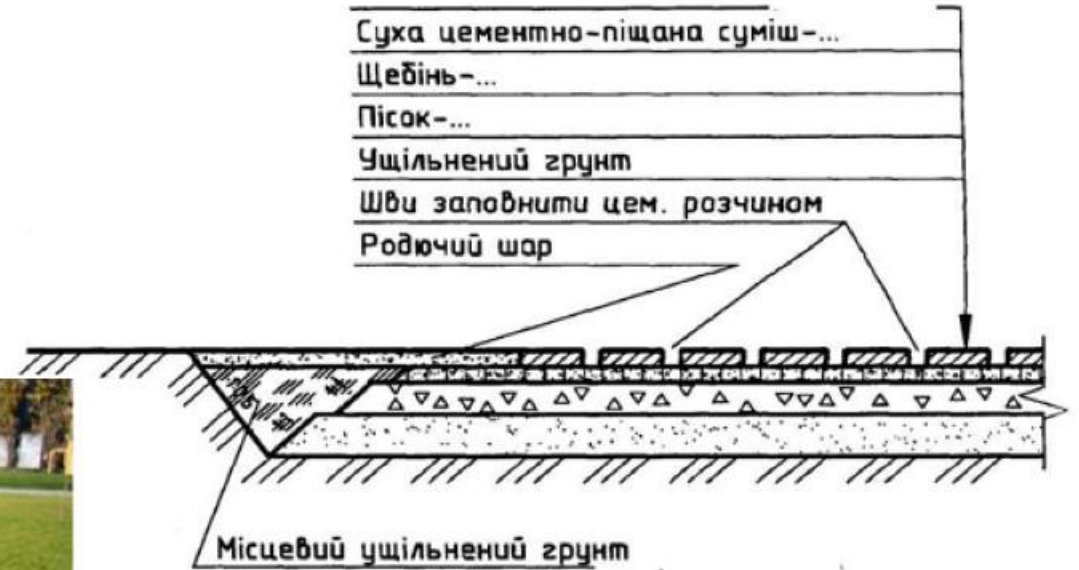






Водопроникна  
поверхня з гранітного  
відсіву на майданчику  
з лавами у парку  
Горіховий гай (м. Львів)

# Тротуар (тип 1) Бетонні тротуарні плити...

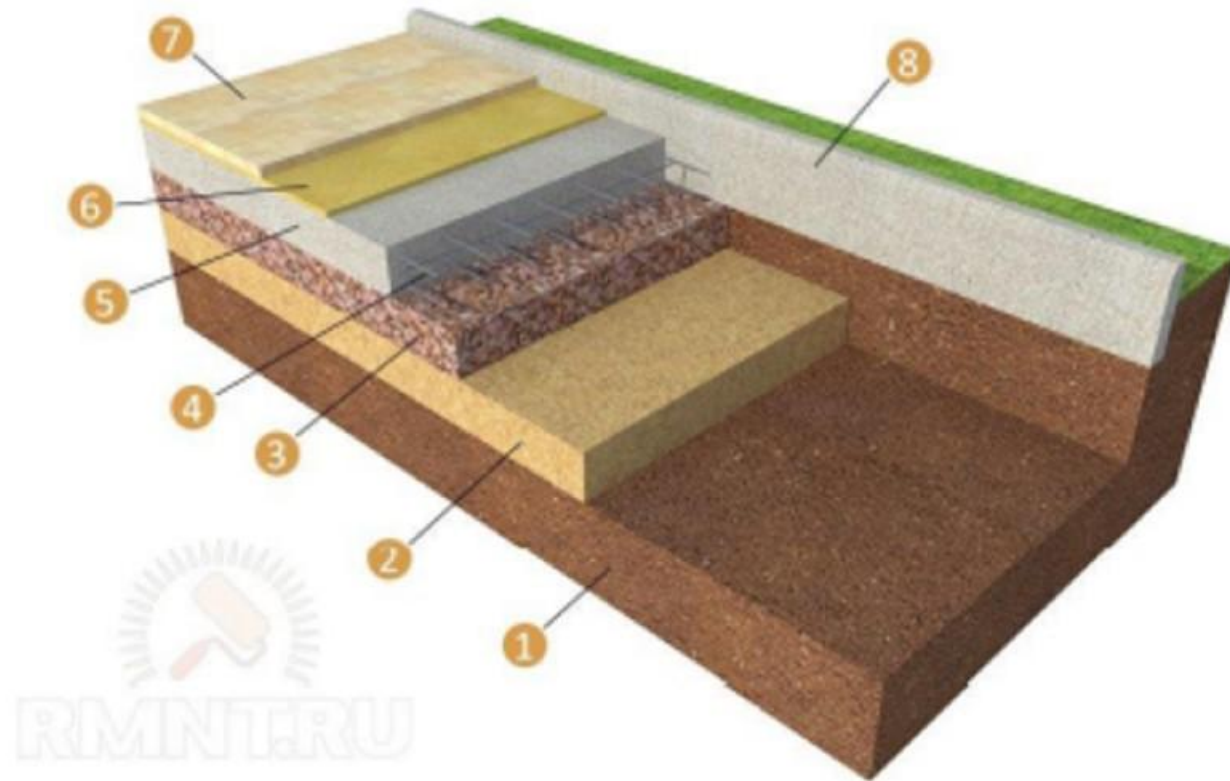




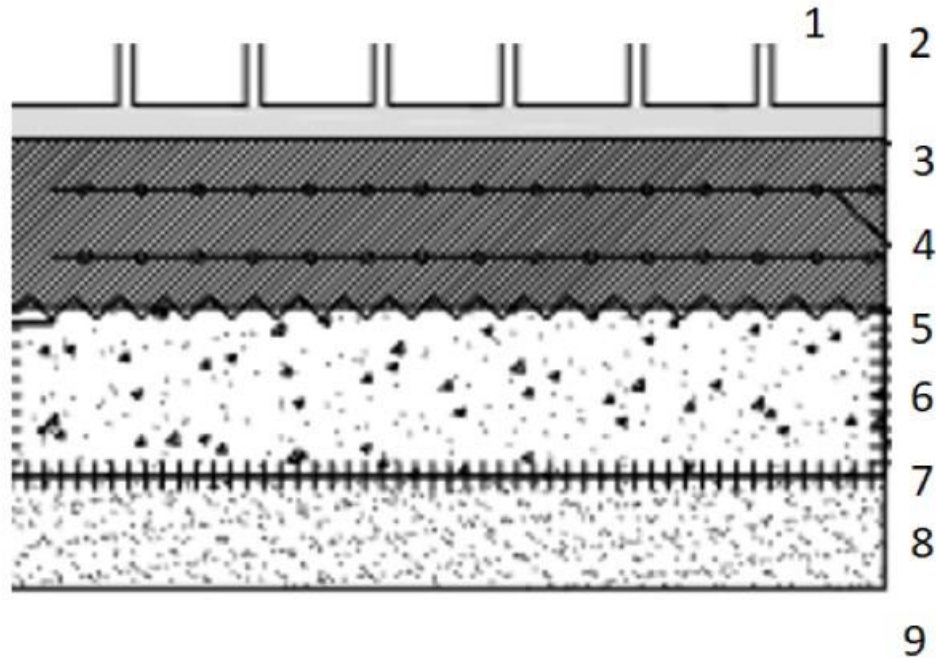
# Конструкція мощення

Мощення на тротуарі – плитка ФЕМ (Тип II)

1- ущільнений Ґрунт ; 2- піщана подушка 100-150 мм; 3- щебінь; 4 -арматурна сітка; 5 – бетон 120 мм; 6- піщано-цементна суміш; 7 – тротуарна плитка; 8 - бордюр

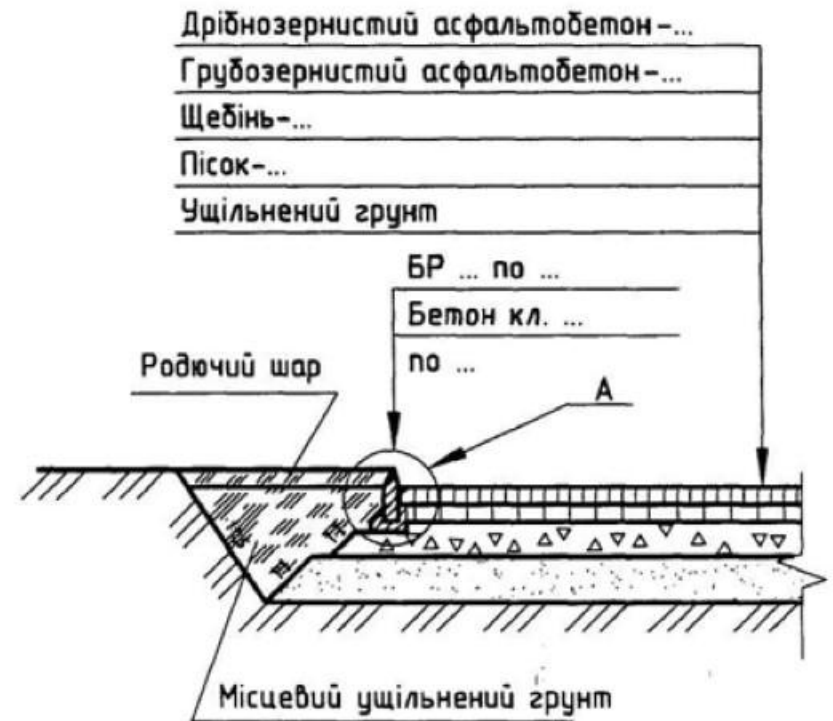


Конструктивний розріз покриття:  
 натуральний камінь 150-100-30 на  
 бетонній основі. Використання:  
 прогулянкова доріжка, відмостка



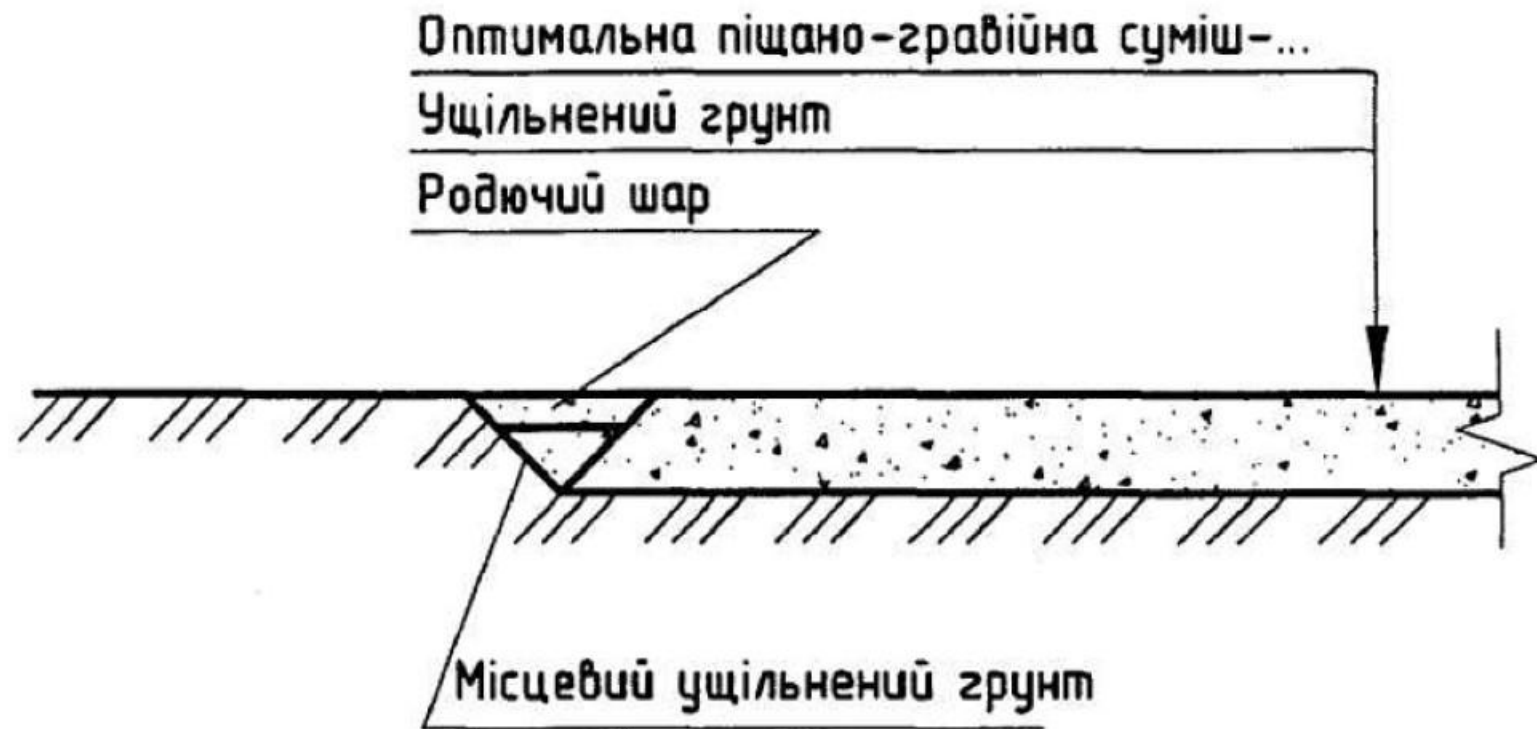
**1** - 3 см - нат. камінь, плитка із  
 пісковика; **2** - 3 см - кладкова суміш; **4**  
 -10 см - бетон; **5** - поліетилен; **6** - 15  
 см - щебінь фр. 20-40; **7** -  
 геотекстиль; **8** - пісок; **9** - існуючий  
 ґрунт.

Тротуар (тип 2)

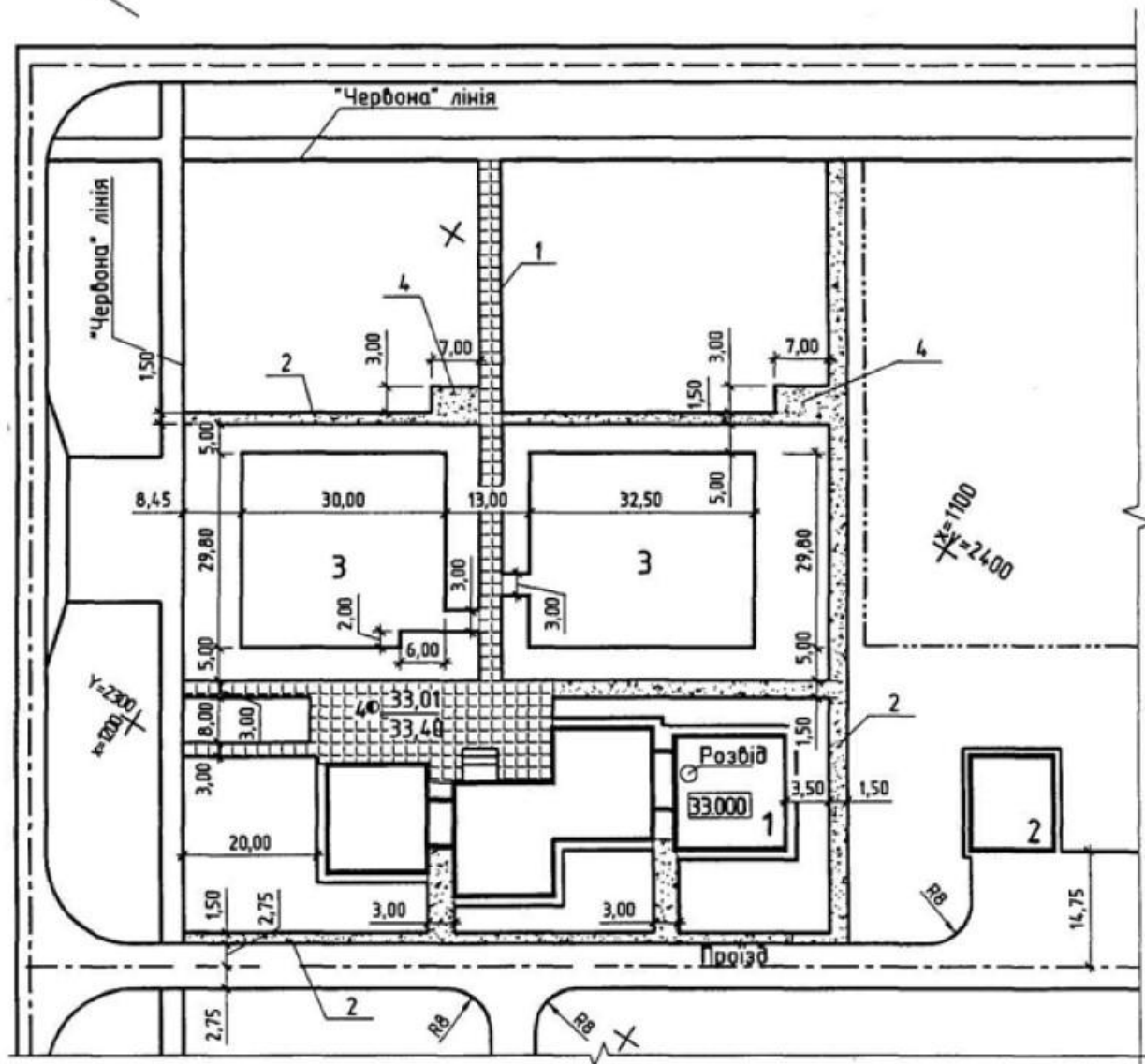




Доріжка, майданчик (тип ...)

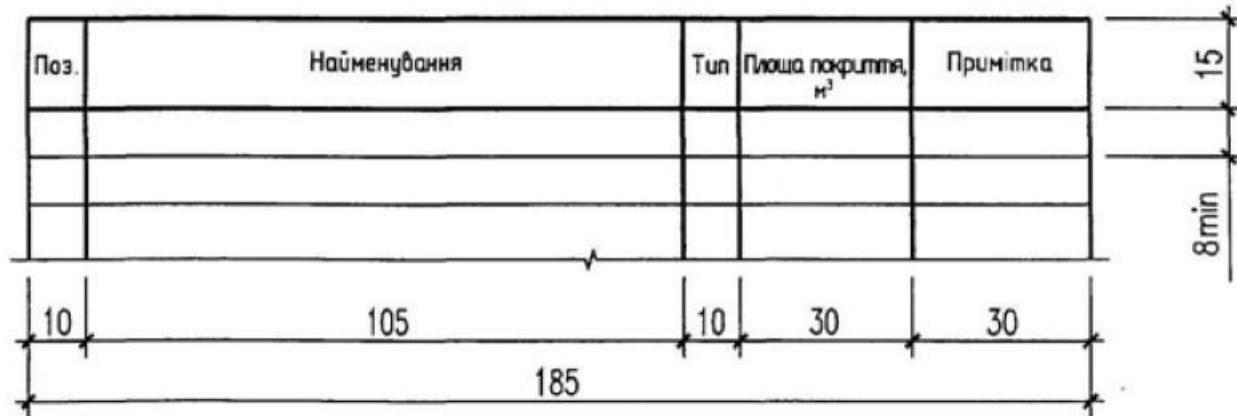


ПРИКЛАД ОФОРМЛЕННЯ  
ПЛАНУ ПРОЇЗДІВ, ТРОТУАРІВ,  
ДОРІЖОК ТА МАЙДАНЧИКІВ  
(ДСТУ Б А.2.4-6:2009, ст. 33)













ВІДОМІСТЬ тротуарів, доріжок та майданчиків  
(ДСТУ Б А.2.4-6:2009, ст. 14)



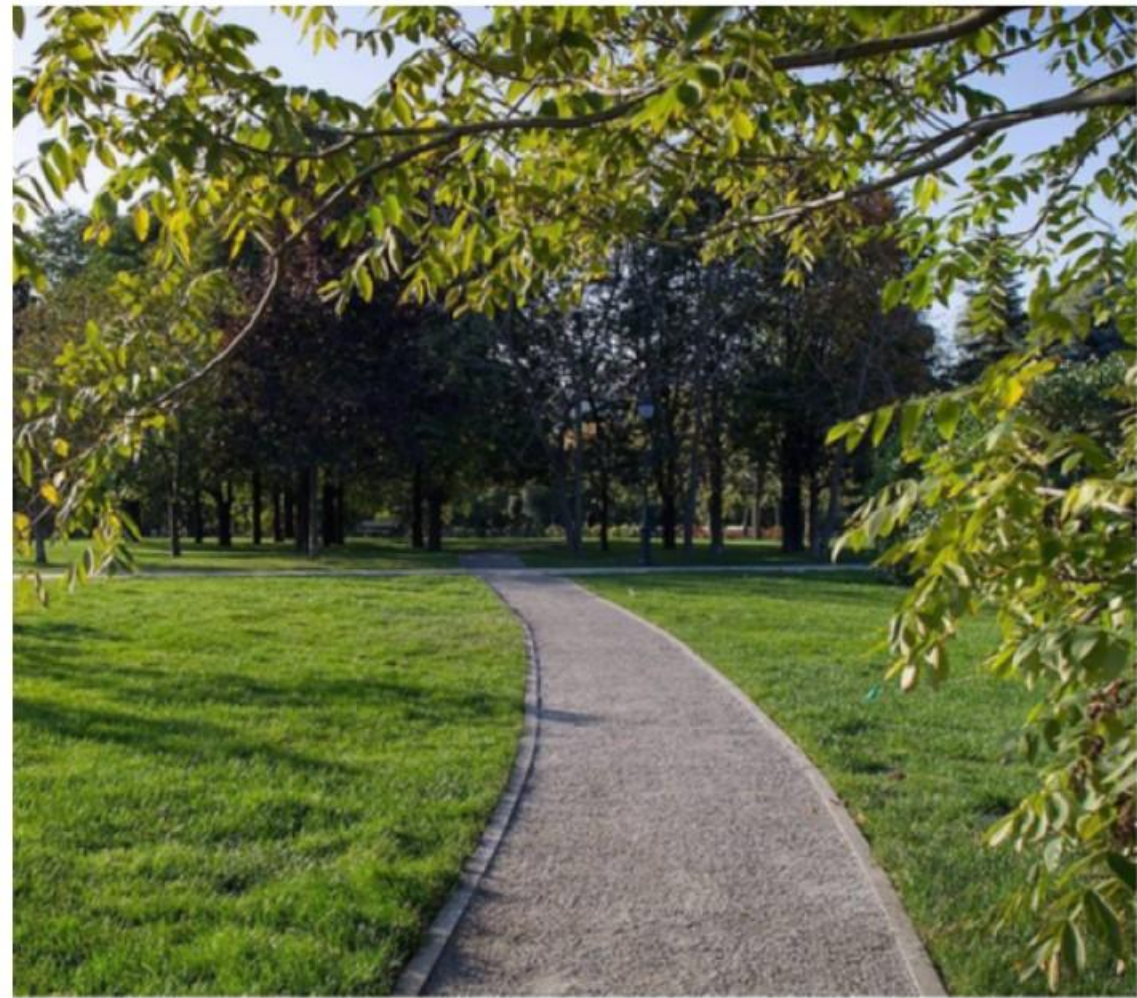
Поз.	Найменування	Тип	Площа покриття, м <sup>2</sup>	Примітка
1	Тротуар	1	480	
2	Тротуар з бордюром із бортового каменю БР.100.20.8, L=634,0 м	2	230	
3	Майданчик	2	80	
4		4	120	
5	Садова доріжка	4	230	

# Специфікація видів покриття доріжок, майданчиків, проїздів

№ з/пб	Позначення	Найменування	Площа покриття, м <sup>2</sup>	Примітки
1		Асфальт. Мощення в'їздної зони паркінгу.		
2.		Бруківка 100-100-50. Колений граніт, віялова розкладка. Мощення вхідної зони та головних прогулянкових доріжок		
3.		Відсипка із гравійної крихти (грандвідсів). Декорування квітників		
4.		Стабілізований грандвідсів. Мощення прогулянкових доріжок.		
5.		Терасна дошка. Мощення майданчиків та окремих доріжок		
6.		Газонна решітка Еко. Мощення майданчиків.		
7.		Мульча. Органічна відсипка на дитячих майданчиках та навколо лунок дерев		
8.		Гумова крихта. Покриття спортивних та ігрових майданчиків.		



# ШЛЯХИ



Стежка з стабілізованого  
гранвідсіву



## Стежка

Додаткова доріжка для індивідуальних прогулянок з малою інтенсивністю руху. Стежка може з'єднувати між собою будь-які шляхи, майданчики чи точки території та зазвичай є допоміжним переходом між різними зонами.

Оптимальна ширина зони проходу має бути 90 см. Стежку влаштовують без перепадів покриття.

Об'єкти благоустрою розташовують на відстані не меншій ніж 50 см від зони проходу.

### Зона проходу:



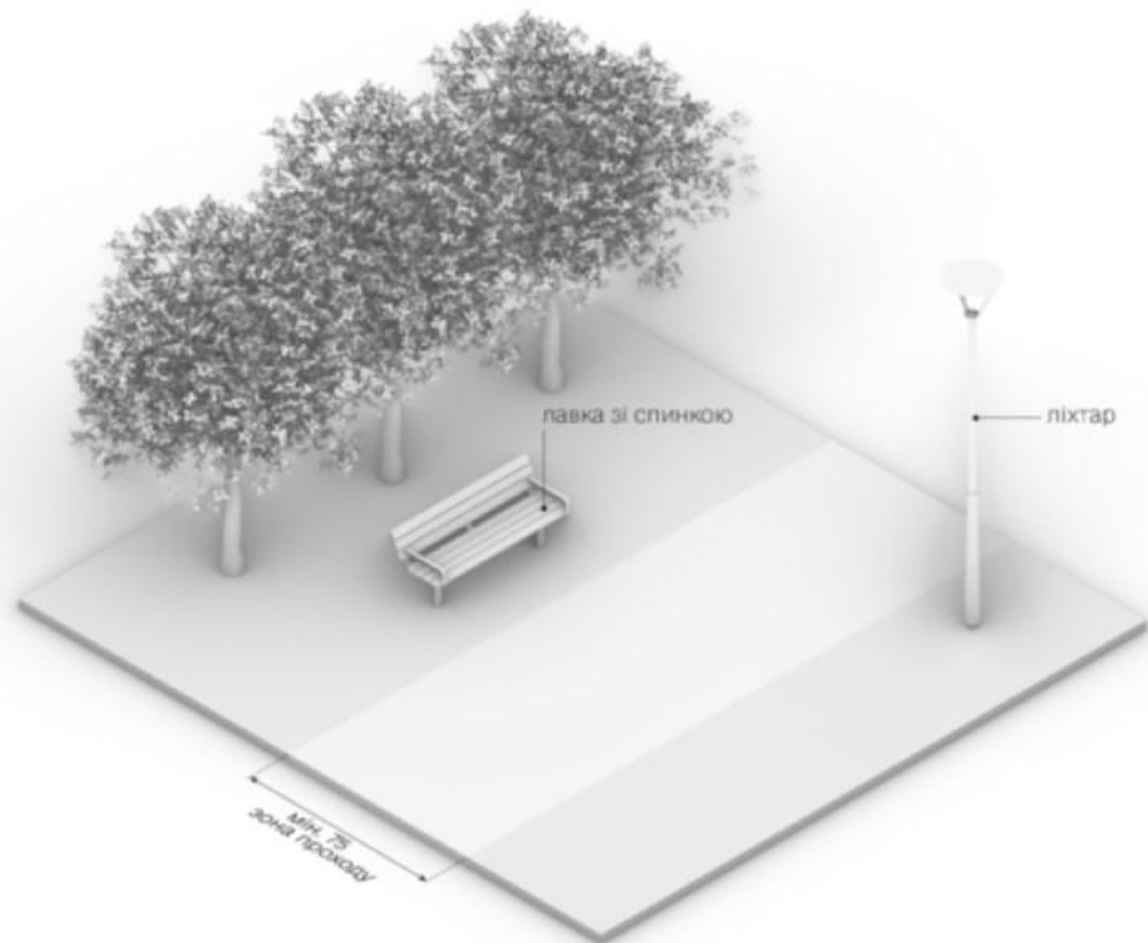
Стабілізований  
гранвідсів



Епоксидна  
смола  
з гранвідсівом

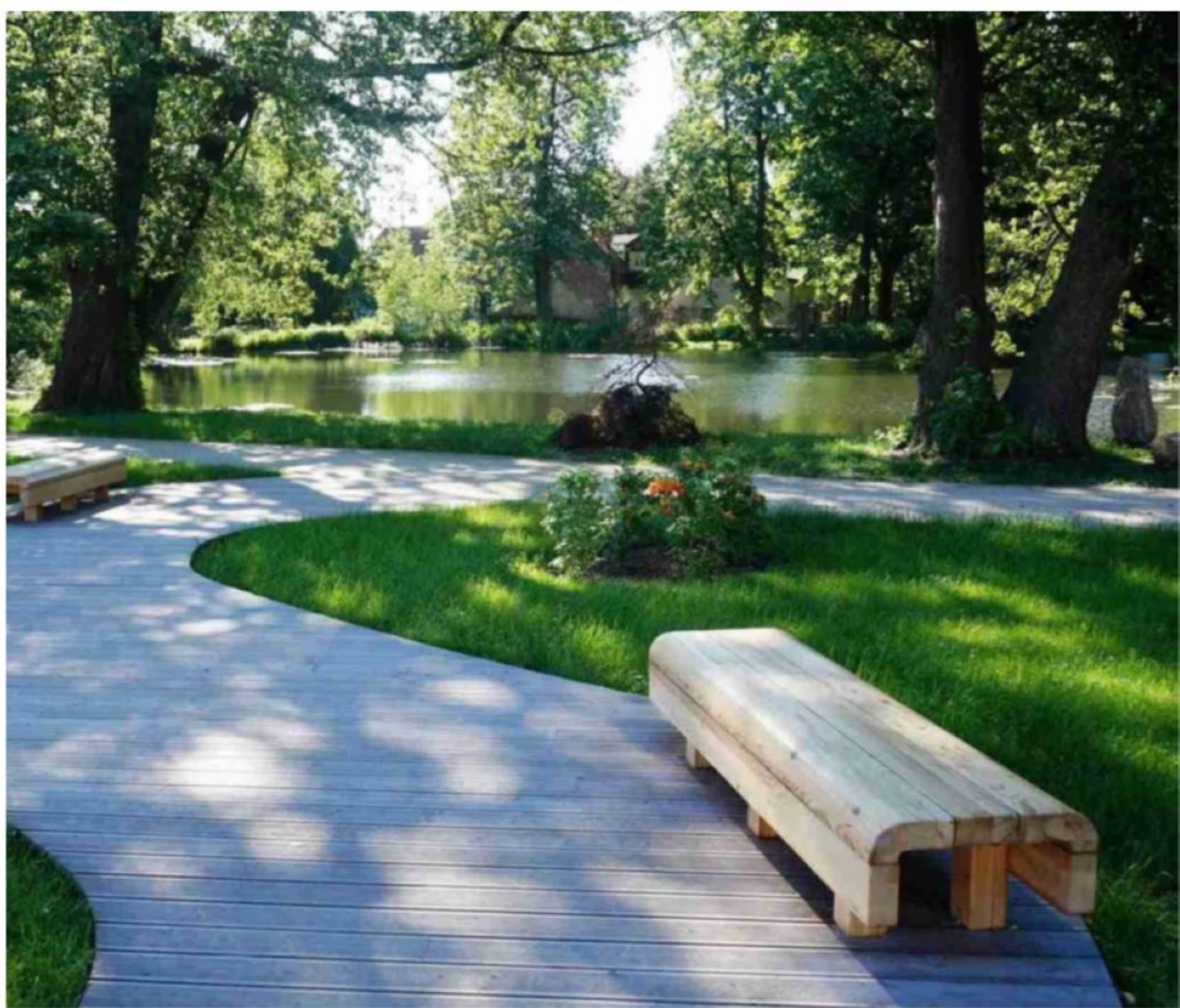


Терасна  
дошка





Стежка з  
терасної  
дошки





## Пішохідна доріжка

З'єднує основні шляхи або майданчики між собою. Ширина пішохідної доріжки в парку, призначеної для індивідуальних прогулянок, від 2 до 3 м. Така ширина передбачає можливість вільно розминутись пішоходам, людям на кріслі колісному та з дитячим візком.

Для орієнтації незрячих людей уздовж зони проходу необхідно влаштувати тактильну смугу з обох боків, шириною не менше ніж 20 см.

Зону для меблів, як і технічну, відділяють окремою кишенею, щоб не перешкоджати руху людей, а об'єкти повинні бути не ближче ніж 50 см від зони проходу. Для водовідведення поперечний ухил доріжки має бути не менше ніж 2%. Доріжка має бути на 5 см вище ніж зелена зона.

### Зона проходу: Тактильна зона:



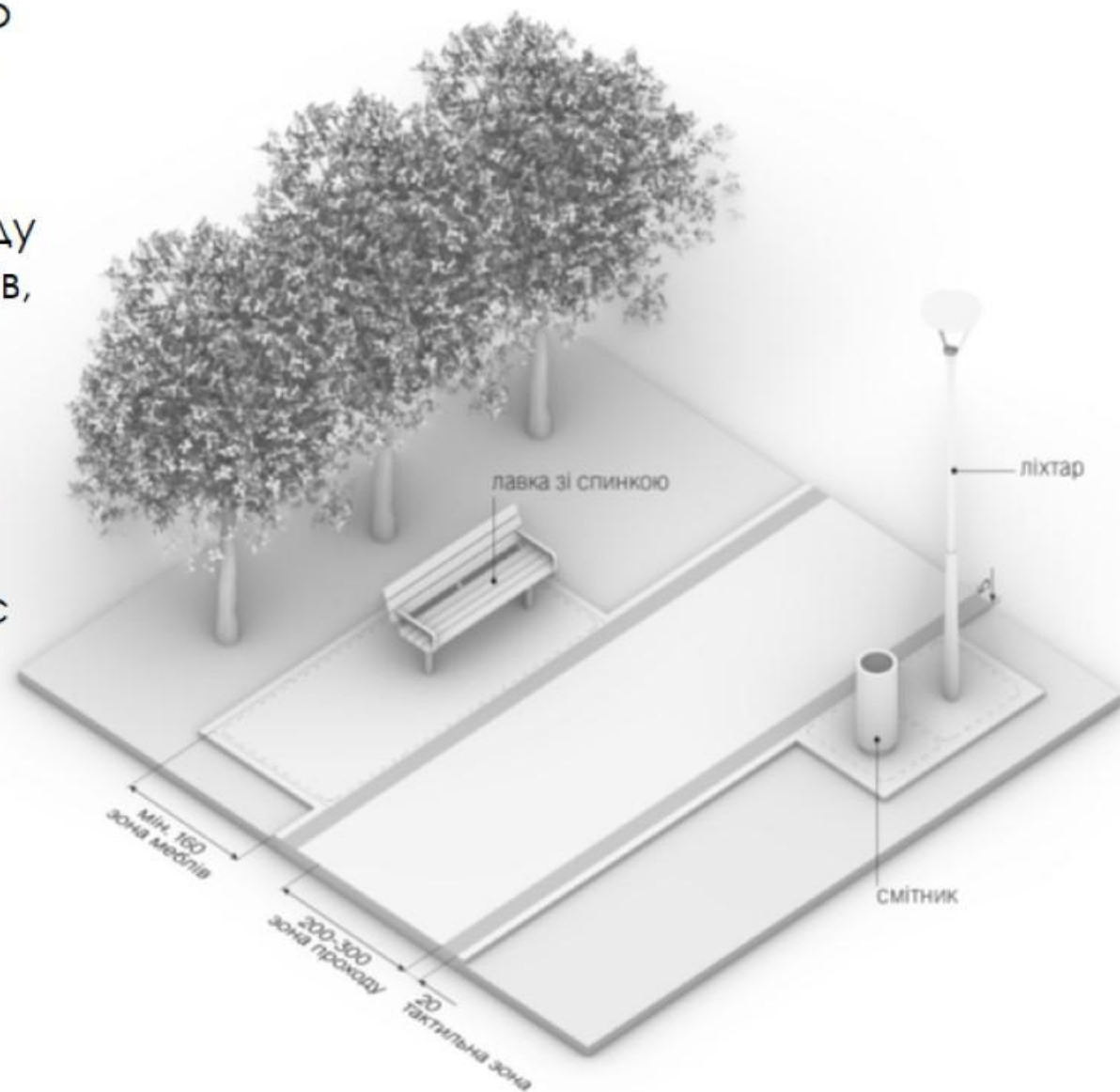
Бруківка без фаски



Рельєфна гранітна бруківка



Бруківка з фаскою



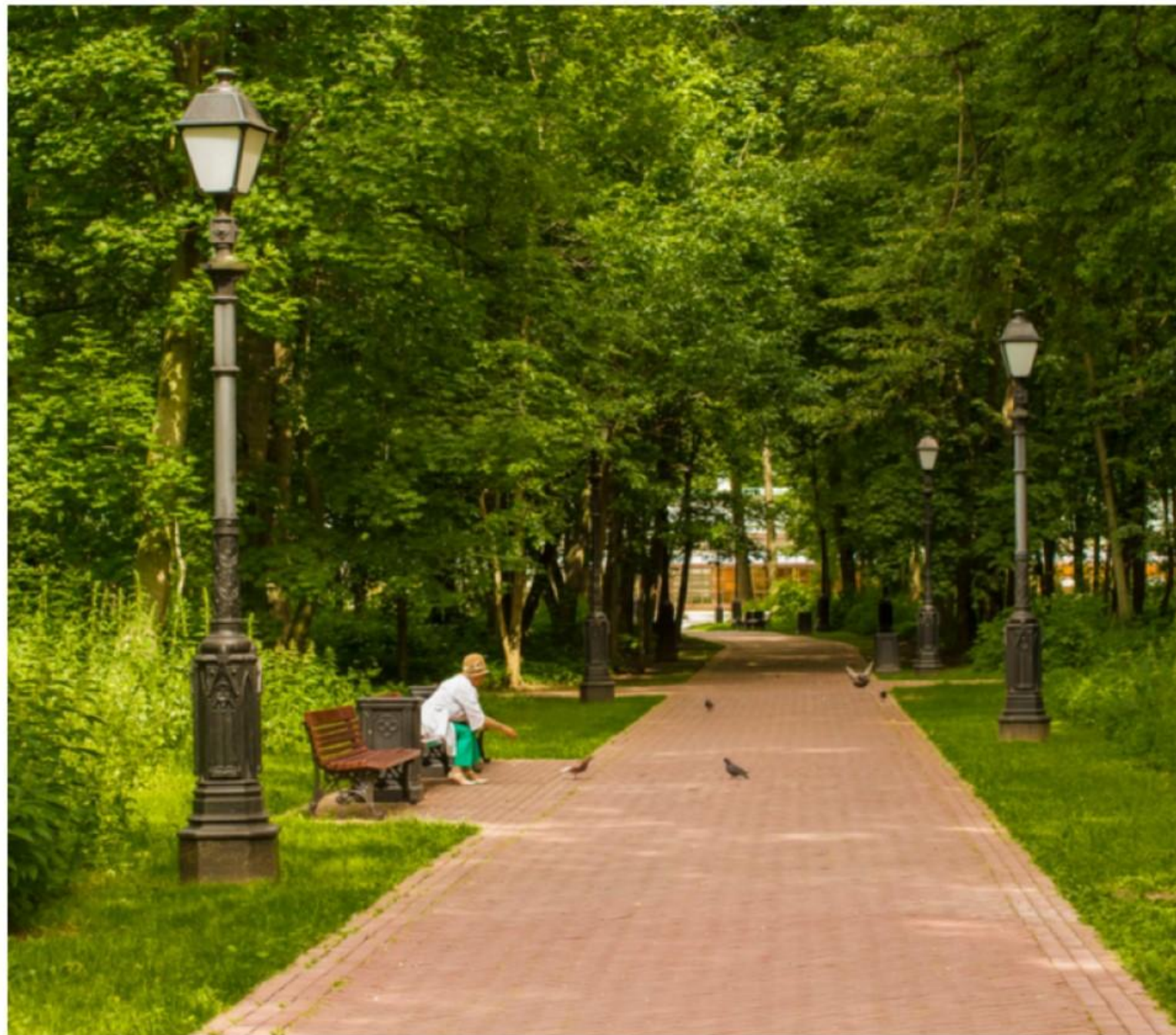


Пішохідна доріжка із  
тактильною  
поверхнею (Велика  
Британія)





Доріжка із  
клінкерної бруківки





Різні види  
покриття





Бетонна доріжка (бетонні  
плити шліфовані)



Дерев'яна доріжка

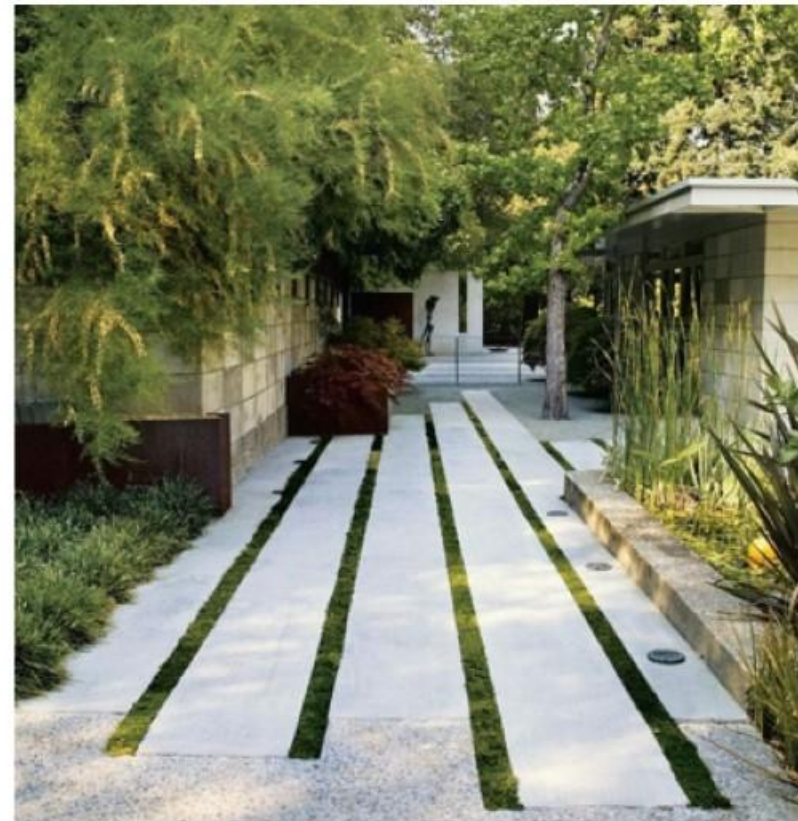




Змішаний тип покриття  
доріжки:  
Бетонні плити та грандвідсів



Змішаний тип покриття  
доріжки бетоном та травник







Змішаний тип вкриття доріжки:  
бетонні плити та травник



Змішаний тип вкриття доріжки:  
природний камінь та щебінь





Мармурова галька в декорі



1



2



3

4

1 - крихта; 2 - галька; 3-  
мармурова крихта; 4 -  
галька





Річкова галька –  
природний камінь