



КАЗАХСТАНСКО-РОССИЙСКИЙ
МЕДИЦИНСКИЙ УНИВЕРСИТЕТ
ОСНОВАН В 1992 ГОДУ

Тақырыбы: Тістерді салмамарға, штифттерге дайындау

Орындаған: Асанбай Камила

Тобы: 401"Б"

Факультет: Стоматология

Салмалар(вкладки)

Әр алуан себептермен бұзылған тістердітiс сауытының анатомиялық пішінін қалпына келтіру үшін тістердіпломба орнына қолданылатын тістерді микропротезлеу. Оны металдан, пластмассадан істеуге болады. Салманы дайындау үшін тістің ішіне қабырғалары бірімен-бірі толық бұрышпен түйісетін қуыс жасайды. Дайындалған салманы цементпен бекітеді.



Көрсеткіштер:

- көлемді кариозды қуыстар;
- травматикалық тіс ауруы;
- сына тәрізді ақаудың болуы;
- көпіртәріздес протездеу кезінде тірек тістердің ішінара бұзылуы;
- гипоплазия және дисплазия.

Қарсы көрсеткіштер:

- кариоз процесінің жоғары белсенділігі;
- тіс қуысының шамалы мөлшері;
- бруксизм;
- апроксимальды беттердің кариесі.

Қазіргі стоматология салмалар функционалды мақсаты бойынша екі негізгі түрге бөледі — қалпына келтіруші және культивациялаушы (тұқылды).

Қалпына келтіруші салмалар -тістердің шайнау бетін қалпына келтіру үшін, олар пломбамен бірдей функцияны орындайды. Олар жоғары эстетикамен ерекшеленеді, өйткені олар тістің анатомиялық формасы мен түсін толығымен қайталауға мүмкіндік береді.

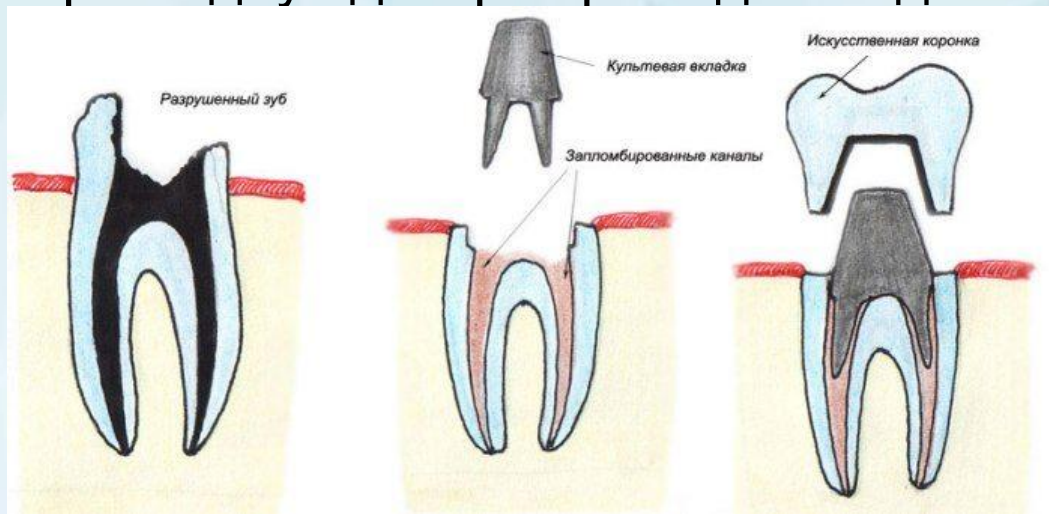


Бірнеше кезеңде жасалады:

- Кариес қуысының санациясы қойынды астындағы кариестің қайта пайда болуын болдырмау үшін ерекше күтіммен жүзеге асырылады.
- Қойынды эмальмен ғана емес, тістің дентин қабатымен де байланыста болуы керек.
- Стоматолог қуысты белгілі бір бағытта ғана мүмкін болатындай етіп қалыптастырады.
- Салматіске тұрақты бекітілген, ол қозғалмауы керек. Орнату кезінде пациент ұзақ уақыт бойы аузын ашық отырудың қажеті жоқ, өйткені микропротез зертханада дайындалған.
- Қойынды қуыстың балауыз көшірме бедері бойынша жасалады. Сондықтан ол қуыс қабырғаларға мүмкіндігінше тығыз орналасқан. Соңғы кезеңде қойынды тесікке арнайы цементпен немесе желіммен жабыстырылады.



Жасанды тәжге сенімді негіз ретінде тістің қатты бұзылуы үшін **тұқылды салмалар** қолданылады. Бұл тіс каналын микропротезді бекітетін бекіту штифт түрінде тамыр бөлігі бар тұтас немесе құрама құрылымдар. Жоғарғы бөлігі кесек түрінде жасалады, содан кейін оған сауыт киіледі. Штифтқойындылары сауыт орнатуға мүмкіндік береді, тіпті егер тек тіс тамыры бүлінбесе де. Олар өте сенімді және өмір бойы қызмет етеді, оларды көпір протездеуінде тірек ретінде пайдалануға болады.



Тұқылды салмаларды қолдану арқылы емдеу келесі кезеңдерден тұрады.

Біріншісі-түбірдің жай-күйін және тіс айналасындағы тіндердің жағдайын анықтап тексеру.

Екіншісі-каналды толтыру және арнайы пластмассадан жасалған табанды модельдеу.

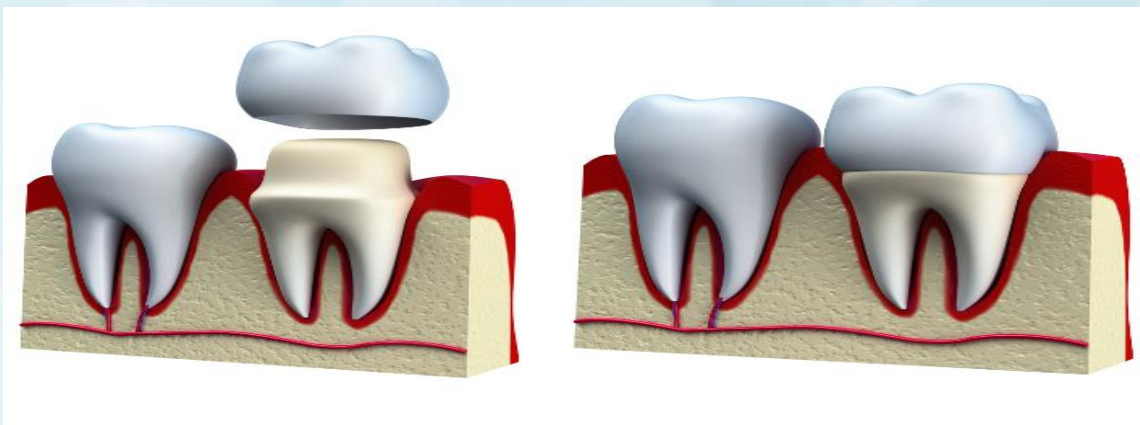
Үшіншісі-салманы киіпөлшеп көру. Егер бәрі тәртіппен болса, онда ол каналдың $2/3$ тереңдігінде тұрақты толтыру материалына бекітіледі. Тіс пен салма шекарасында кариестің пайда болу ықтималдығы алынып тасталады. Салма жүктемені түбірге біркелкі таратуға мүмкіндік береді, бұл тістің бүкіл бетіне қолдау көрсетеді.

Төртіншісі-жасанды сауыт немесе көпір жасау, содан кейін олар салманы жабады.



Стоматологиялық жасанды сауыт-

ортопедиялық құрылым, тістің сауыт бөлігін немесе бетінің бір бөлігін жабатын микропротез. Аз инвазивті емдеуге жатпайтын тіс ақауларын қалпына келтіру үшін (пломба, салма), тістің пішінін, қалпын (ротация, дистопия) және түсін өзгерту үшін қолданылады.



Дайындау әдісі бойынша жіктеледі:

- Штампталған тәждер.
- Құйылған сауыттар.
- Дәнекерленген
- Ұнтақталған тәждер.
- Полимерлеу әдісімен алынған (пластмасса, композициялық материалдардан)
- Күйдіру әдісімен алынған (Фарфор,керемика)



Құрылымы немесе тістің мөлшері мен әдісі бойынша жіктеу

Толық:

- Толық сауыт
- Телескопиялық.
- Штифт барсауыттар.

Ішінара.

- Экватор.
- Полукоронки.
- Трехчетвертные.
- Аяқталған немесе фенстер-тәждер.



Қолданылатын материалдар бойынша жіктеу

Металл

- Алтын қорытпалары.
- Тот баспайтын болат.
- Титан қорытпалары.
- Кобальтохромды қорытпалар (КХС).
- Серебрянопалладиевые қорытпалар (ӘЫК).

Металл емес

- Керамика.
- Пластикалық.
- Цирконий оксидінен.
- Аралас (қапталған)
- Металлокерамические.
- Металлопластмассовые.



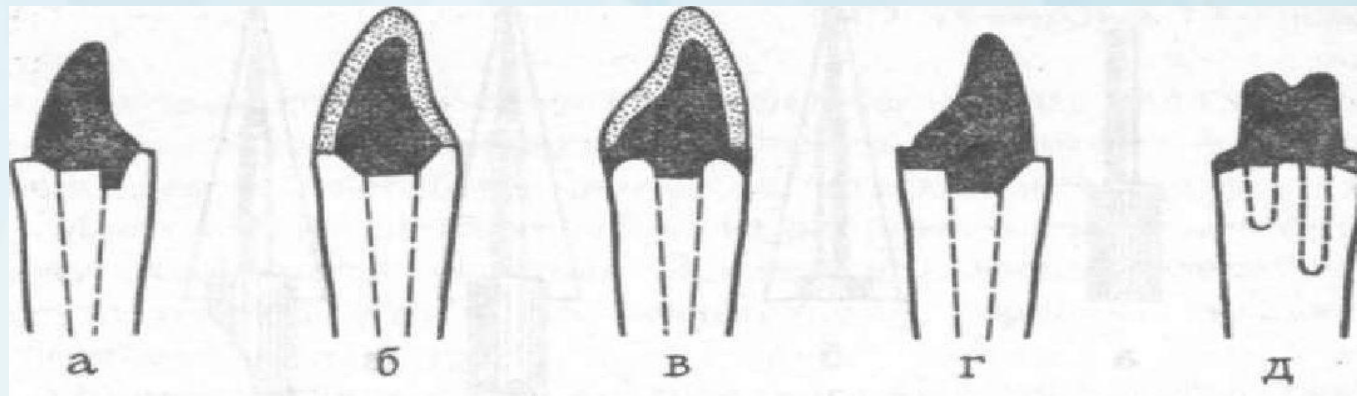
Сауытты қолдану көрсеткіштері:

- Тістің бұзылуы 60% - дан асады.
- Көпір протездерімен емдеу кезінде бекіту.
- Аномальды нысанын өзгерту, түсті, құрылымы.
- Периодонтальды ауруларда және жақ сүйектерінің сынуында шиналау.
- Эстетикалық ақаулар.

Сауытты дайындаудың клиникалық кезеңдері

- Дәрігер уақытша пластикалық сауыт жасау үшін басып шығарады (олар уақытша эстетикалық әсер жасауға, қызыл иектің өсуіне жол бермеуге, тістердің микро ауысуына жол бермеуге, тіс қатарлары арасындағы окклюзиялық байланыстарды сақтауға, пациенттің жайлылығына арналған). Егер тістің немесе тістер тобының пішінін немесе мөлшерін өзгерту қажет болса, алдағы жұмысты алдын-ала балауызды модельдеуге болады.
- Дәрігер тістерді таңдалған дизайнға сәйкес келетін әдіс бойынша дайындайды (сауыт түрі). Бедерде препараттау шекараларын неғұрлым нақты көрсету үшін қызыл иектің аумағындағы ретракциялық жіптерді орнатады. Ж / е бедері. Уақытша цементте уақытша тәждерді дайындайды және бекітеді.
- Баспа зертханаға жіберіледі.
- Егер таңдалған жұмыс жақтаудың болуын болжаса, тәждердің жақтауын бекіту жүзеге асырылады.
- Керамикамен қапталған сауыт өлшеу жүргізіледі, тіс аралық және окклюзиялық байланыстар, сондай-ақ тістердің түсі мен пішіні тексеріледі, түзету қажет болған жағдайда бұл кезең қанағаттанарлық нәтижеге жеткенге дейін қайталанады. Жұмыс зертханаға глазурьлеуге жіберіледі.
- Сауытты цементке бекіту..

Штифт - бұл табиғи тістің сауытын алмастыратын және оның тамырының каналында штифтпен нығайтылатын бекітілген протездің бір түрі. Штифт тісі сауыт бөлігінен, тамырдан қорғайтын тақтадан және штифттен тұрады. Тәждің бөлігі табиғи тістің жетіспейтін немесе едәуір бұзылған сауытын қалпына келтіреді,

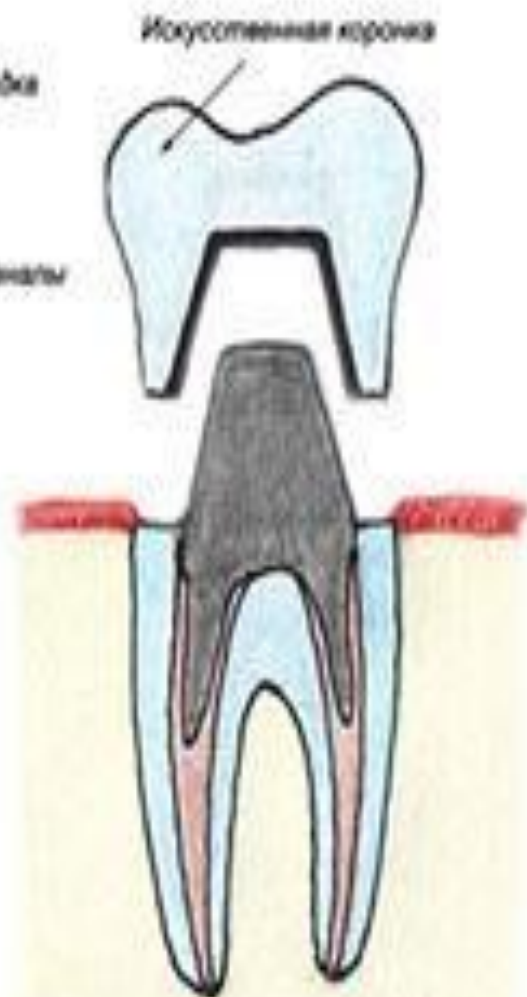
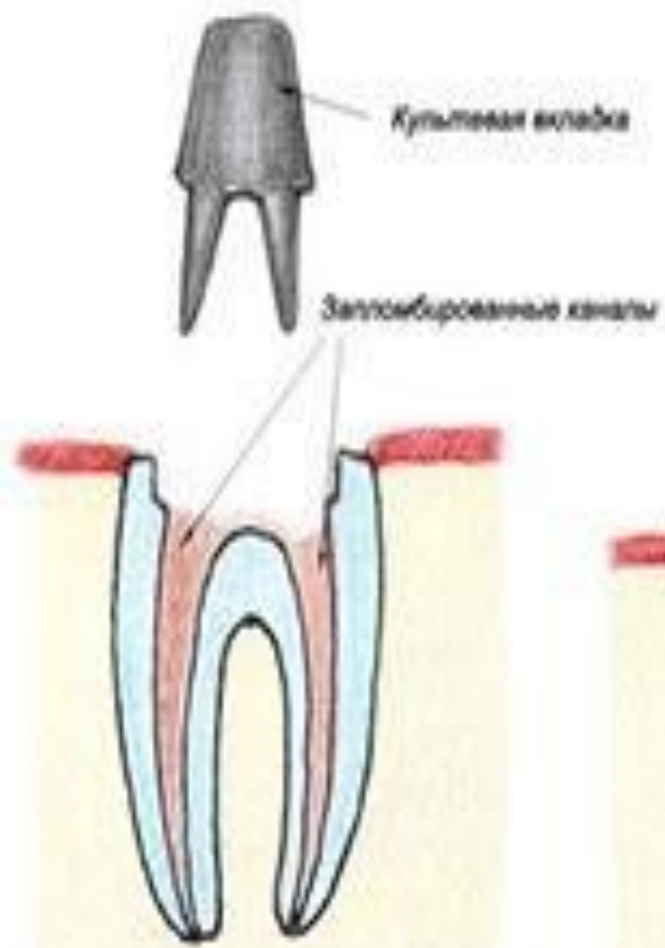
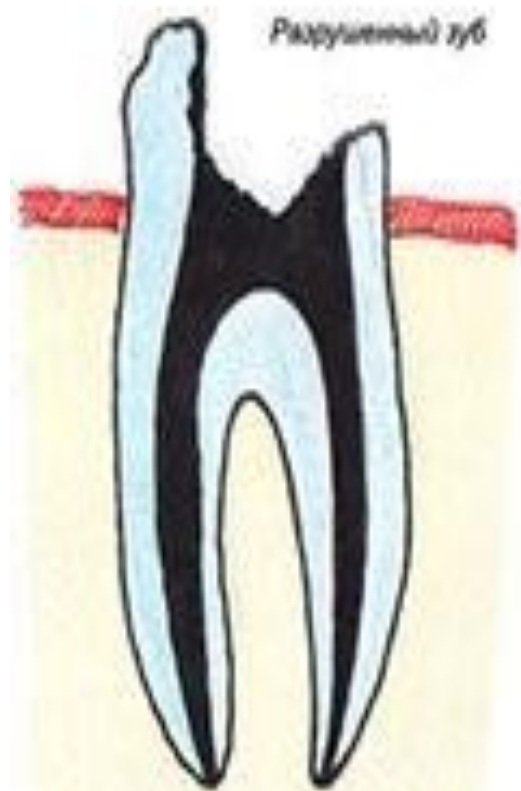


ШТИФТІК ҚҰРЫЛЫМДАРДЫ ОРНАТУҒА АРНАЛҒАН КӨРСЕТКІШТЕР:

- * Егер тістің сауыттық бөлігі бұзылса, онда мүмкіндік жоқ сауытты басқа әдістермен қалпына келтіріңіз.
- * Көпіртәріздес протезге тірек бола алады.
- * Периодонтальды ауру кезінде штифт құрылымдар шиналау үшін қолданылады
- * Қайталанатын тістерді нығайту үшін (яғни, алынып тасталды, содан кейін орнында орнатылған тістер-дислокация кезінде реплантация қолданылады тіс, периодонтиттің кейбір формаларында).
- * Депульпацияланған тістердің әлсіреуі.

ШТИФТТЕРГЕ ҚАРСЫ КӨРСЕТКІШТЕР:

- * Түбір каналдарының кедергісі.
- * Периапикальді тіндердегі патологиялық өзгерістер, олар тоқтата алмады.
- * Қысқа тіс түбірі, жұқа тамыр қабырғалары.
- * Түбірдің ұзындығының төрттен бір бөлігінен астамы.
- * Альвеолярлы процестің тіндерінің атрофиясы $\frac{3}{4}$ - ден асады.



Назарларыңызға рахмет!!!