

История развития психопатологии в России

Презентацию подготовила
студентка 2 курса ИДОиР Олейник
Ольга группы сурдо-1

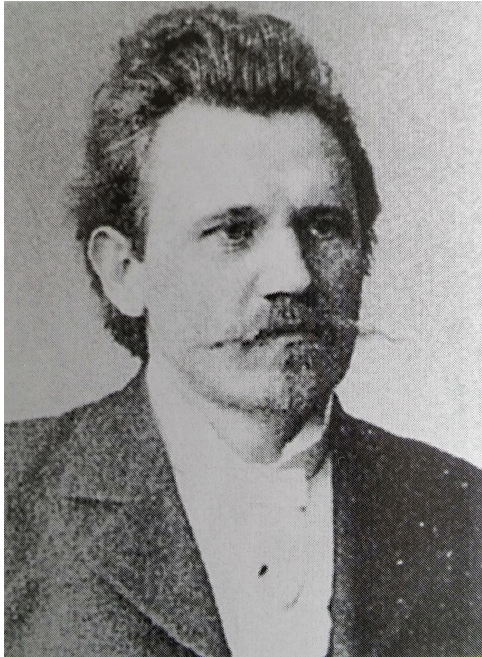
Первые психопатологические работы



Сергей Сергеевич Корсаков

Одним из основоположников московской школы психиатрии и приверженцем экспериментального направления в изучении душевных процессов был и С.С. Корсаков, инициатор создания первого в России «Журнала невропатологии и психиатрии». Он придерживался мнения, что только знание основ психологической науки делает возможным правильное понимание распада психической деятельности душевнобольного. В 1889 г. на Парижском конгрессе по психиатрии он впервые не только описал характерные расстройства памяти, но и предложил гипотезу о ее механизмах. Другая известная патопсихологическая работа С.С. Корсакова посвящена психике микроцефалов, характерной чертой которой он считал преобладание более примитивных ассоциаций над ассоциациями «по смыслу». В 1895 г. по инициативе С.С. Корсакова создается психологическая лаборатория при психиатрической клинике Московского университета. Заведовать ею стал ближайший помощник С.С.Корсакова А. А. Токарский (1859-1901).

Первые психопатологические работы



Рыбаков
Федор Егорович

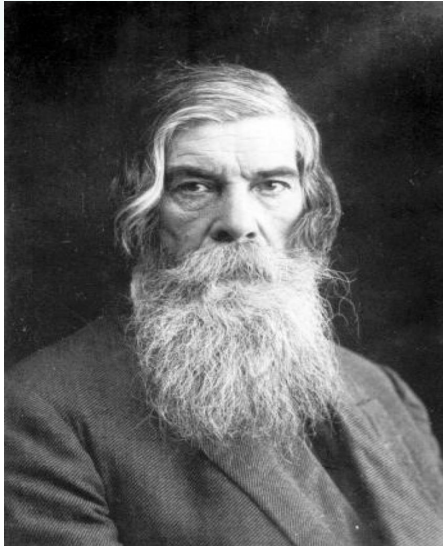


Сеченов
Иван михайлович

Русский психиатр, Федор Егорович Рыбаков (1868-1920) выпускает первый в России **сборник психологических методик**.

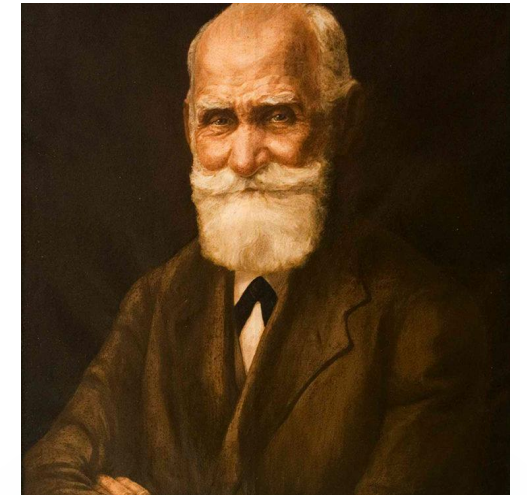
Еще раньше в российской науке благодаря трудам Ивана Михайловича Сеченова (1829-1905) формируются прогрессивные идеи, построенные на **новом представлении о рефлекторной деятельности мозга, о родственности психического и физиологического, об обусловленности поведения внешними влияниями**.

Изучение психики с позиции экспериментальной психологии



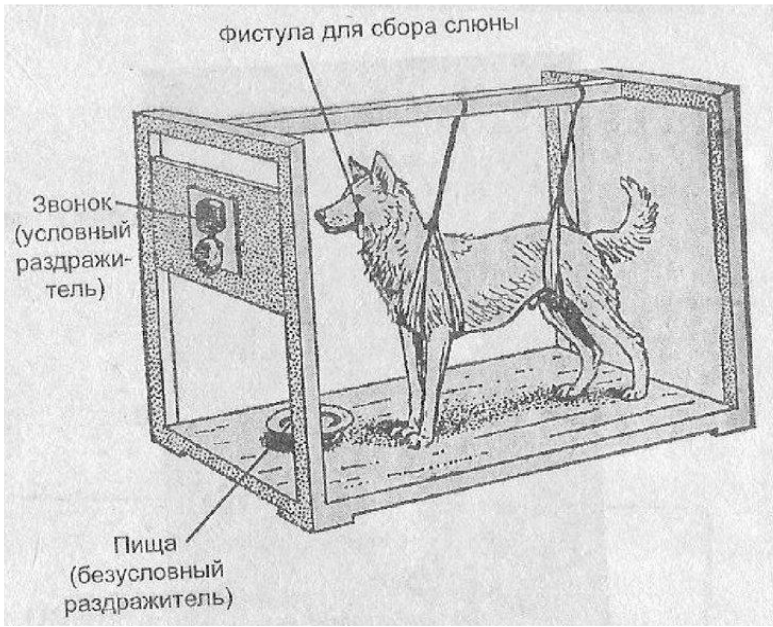
Бехтерев
Владимир
Михайлович

Преемники И.М.Сеченова — Иван Петрович Павлов (1849-1936) и В.М. Бехтерев продолжили изучение психики с позиции экспериментальной психологии. В дальнейшем И.П. Павлов отнес свои исследования к учению о высшей нервной деятельности, а В.М. Бехтерев — к рефлексологии (1904), стремившейся для научных выводов использовать исключительно объективные методы. Здесь имелась в виду не только регистрация рефлексов, но и соотнесение их с теми внешними раздражителями, которые служили первоначальными источниками реакции. В рефлексологии начинает просматриваться тенденция замены психологии как науки учением об условных рефлексах и объяснения всех форм сознательной деятельности людей законами образования и функционирования условных рефлексов независимо от сложности совершаемых человеком действий.



Иван
Петрович
Павлов

Изучение нервной деятельности И.П.Павловым



Выработка
условного рефлекса
по И.П.Павлову

Изучение нервной деятельности у собак по методу условных рефлексов дало возможность И.П.Павлову выявить основные типы высшей нервной деятельности. В основу классификации были положены главные свойства нервной системы (сила нервной системы по возбуждению и торможению, уравновешенность силу возбуждения и торможения, и подвижность нервной системы). Согласно сочетанию этих свойств И.П.Павлов выделил четыре основных типа нервной системы, которые соответствуют четырем основным типам темперамента.

Тип нервной системы так же как и все особенности человека могут меняться в течение жизни под влияние условий внешней среды. Но генетически заданные особенности очень консервативны и меняются с большим трудом.

Особое значение это имеет в патологии. В экспериментах на животных показана различная реакция животных с разными типами нервной системы на один и тот же патогенный раздражитель.

Приход нового подхода на смену интроспекционистской ориентации

Суть нового подхода
выражается в
следующих
характеристиках:

объективный способ изучения всех
проявлений человека

антропологическая ориентация:
точка отсчета — человек как
целое в его взаимодействии с
окружающей его
действительностью



материалистическая трактовка
психики как производной от
деятельности организма
осуществляющихся в нем
энергетических преобразований, при
умалении отражательной природы
психики

антипсихологизм, или
игнорирование психики как
предмета исследования

Идея комплексного исследования



По указанным причинам к концу 1920-х гг. наблюдается спад увлечения рефлексологией и усиливается скепсис по отношению к ее реальным возможностям.

Но важную роль для будущей психопатологии сыграло то, что В.М. Бехтеревым впервые в отечественной психологии была сформулирована **идея комплексного исследования человека не только различными науками, но и с использованием многоуровневого сравнительного анализа данных**, характеризующих проявления человека в норме и в патологии. В экспериментальных условиях и во время клинических исследований В.М. Бехтеревым и его учениками **сопоставлялись отклонения и видоизменения психики** с ее проявлениями у здоровых людей.

Примечательно то, что в организованном В.М. Бехтеревым Психоневрологическом институте одновременно читались курсы общей психопатологии и патологической психологии, то есть за ними уже тогда усматривались разные дисциплины.

Вклад Н.А.Бернштейна, П.К.Анохина и в психопатологию



**Бернштейн
Николай
Александрович**



**Анохин
Петр
Кузьмич**

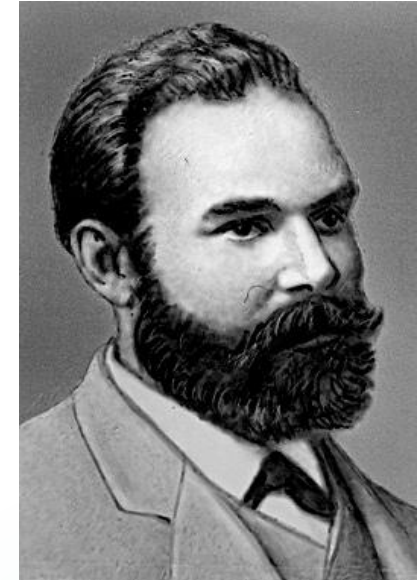
Важный вклад в разработку разделов физиологии, ориентированных на психологию, был сделан Николаем Александровичем Бернштейном (1896-1966), изучавшим принципы обратных связей, вопросы самоорганизации движений, и возможных последствий расстройств их механизмов на разных уровнях мозговой организации.

Идеи Н.А. Бернштейна позднее нашли свое развитие в трудах Петра Кузьмича Анохина (1898-1974), разработавшего общую теорию функциональных систем с ее важнейшим компонентом — механизмом опережающего отражения действительности, воплощенном в понятии «акцептор действия».

Разработка арсенала диагностических техник

Заметная роль в разработке арсенала диагностических техник, полезных и для патопсихологии, принадлежит видному представителю школы В. М. Бехтерева Александру Федоровичу Лазурскому (1874-1917). Он считал, что высшие уровни психики людей следует изучать так же конкретно, как клиницист изучает их физическую и физиологическую организацию, для чего интенсивно работал над созданием методических приемов, адекватных такого рода исследованиям. Он предложил и широко использовал **метод систематического наблюдения**, сочетая его со специально подобранными методиками экспериментальной психологии.

Наибольшей известностью пользуется созданный А.Ф. Лазурским к 1910 г. **метод естественного эксперимента**, благодаря которому устраняется искусственность лабораторного опыта и значительно возрастает ценность данных наблюдения, поскольку испытуемый не вырывается из привычной для него среды, но при этом ставится в строго запрограммированные и контролируемые условия. Кроме того, он выдвинул **концепцию отношений личности**, развитую видным советским психологом, учеником Лазурского Владимиром Николаевичем Мясищевым (1893-1973), который применил ее, в частности, в клинике неврозов и пограничных состояний. Психическая болезнь, по его мнению, изменяет и разрушает сложившуюся систему отношений, а нарушения в системе отношений личности, в свою очередь, могут привести к болезни.



Лазурский
Александр
Федорович

Идеи Льва Семеновича Выготского



**Выготский
Лев
Семенович**

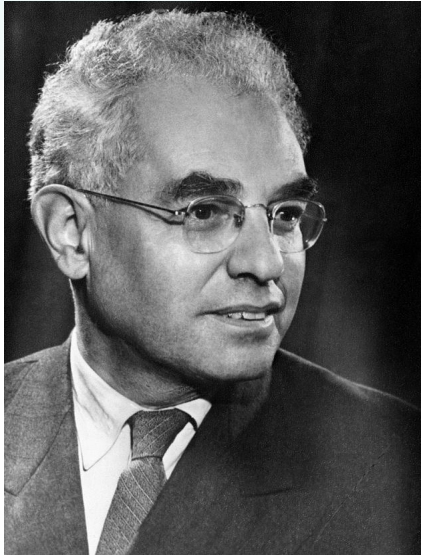
На патопсихологические исследования существенное влияние оказали идеи Льва Семеновича Выготского (1896-1934), ставшего инициатором ряда работ, в которых изучалось **смысловое и системное строение психики**, были очерчены **закономерности распада высших психических функций на различных ступенях развития**. Он экспериментально исследовал **психологию умственной отсталости**, что дало материал, имевший принципиальное значение для построения **теории о связи познавательной и мотивационной сфер**. Одна из многочисленных заслуг Л.С. Выготского состоит в том, что он первым ввел в область детской психологии исторический **принцип, реализованный в культурно-исторической концепции развития психики**.

В соответствии с этой концепцией, позднее принятой многочисленными учениками и последователями Л.С. Выготского, объяснение развития ребенка включает в себя центральный тезис о том, что структура и развитие психических процессов человека порождаются культурно опосредованной исторически развивающейся практической деятельностью. Внешне это проявляется в том, что **психические функции приобретают осознанность и произвольность**.

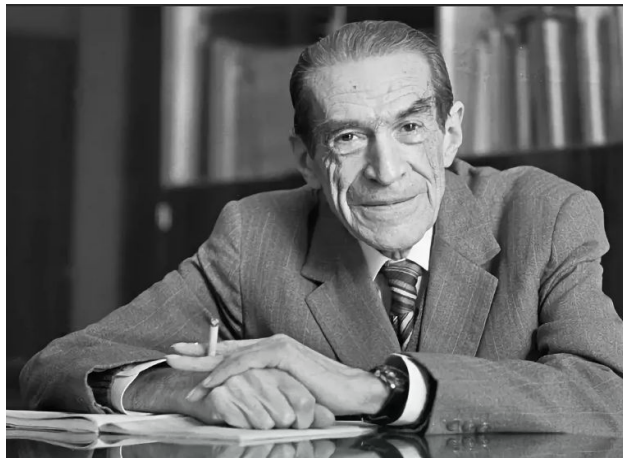
Вторая идея Л.С. Выготского, также лежащая в плоскости культурно-исторической теории, — **идея об опосредовании культурного поведения и развития человека орудиями и знаками**, причем первые направлены вовне, на преобразование действительности, а вторые вовнутрь, сперва имея форму внешней деятельности, затем управляя поведением самого человека. Именно знак лежит в основе развития каждой из высших психических функций, приобретаясь ребенком при общении со взрослыми. Такое понимание природы и сущности высших психических функций в контексте

Развитие воззрений Выготского в трудах ученых

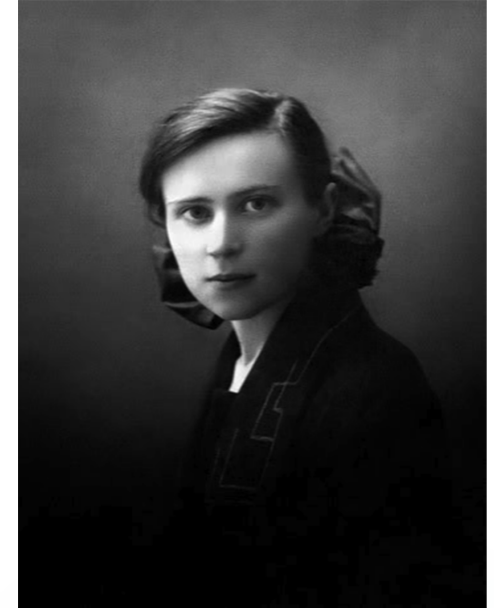
Воззрения Л.С. Выготского получили свое развитие в трудах многих советских ученых, в частности Александра Романовича Лурии (1902-1977), считающегося основоположником отечественной нейропсихологии, и Блюмы Вульфовны Зейгарник (1900-1988), автора широко известной книги «Патопсихология», являвшейся изложением основных разделов одноименного курса, читаемого на факультете психологии МГУ, а также Алексея Николаевича Леонтьева (1903-1979), уделявшего основное внимание разработке проблемы практической деятельности, в том числе способности с ее помощью корректировать нарушения деятельности психической.




Лурия
Александр
Романович



Леонтьев
Алексей Николаевич



Зейгарник
Блюма
Вульфовна



В годы войны А.Р. Лурия с другими известными психологами (Александром Владимировичем Запорожцем (1905-1981), Борисом Герасимовичем Ананьевым (1907-1972), Алексеем Николаевичем Леонтьевым, Вольфом Соломоновичем Мерлиным (1898-1982) и др.) в тыловых госпиталях и эвакуированных институтах разрабатывали научно обоснованные методы восстановления различных психических функций—двигательных, гностических, речевых, интеллектуальных. Наибольшие успехи были связаны с восстановлением речи и памяти. На более поздних этапах войны актуальными становятся задачи трудового обучения и реабилитации инвалидов с повреждениями центральной нервной системы и с посттравматическими психическими изменениями.

На основании анализа результатов большого количества экспериментально-психологических исследований познавательных процессов и эмоционально-личностной сферы у больных с разными психическими заболеваниями клиническими психологами были выделены основные патопсихологические синдромы.

С 1960-х гг. по всей стране начинают открываться факультеты психологии, что заметно оживляет интерес к клиническим аспектам этой науки и привлекает значительное число молодых специалистов в сферу психопатологии, делает востребованными знания, накопленные на предыдущих этапах в русле познания психических отклонений вообще и отклонений в психическом развитии в частности.



История развития психопатологии в России

Презентацию подготовила
студентка 2 курса ИДОиР Олейник
Ольга группы сурдо-1