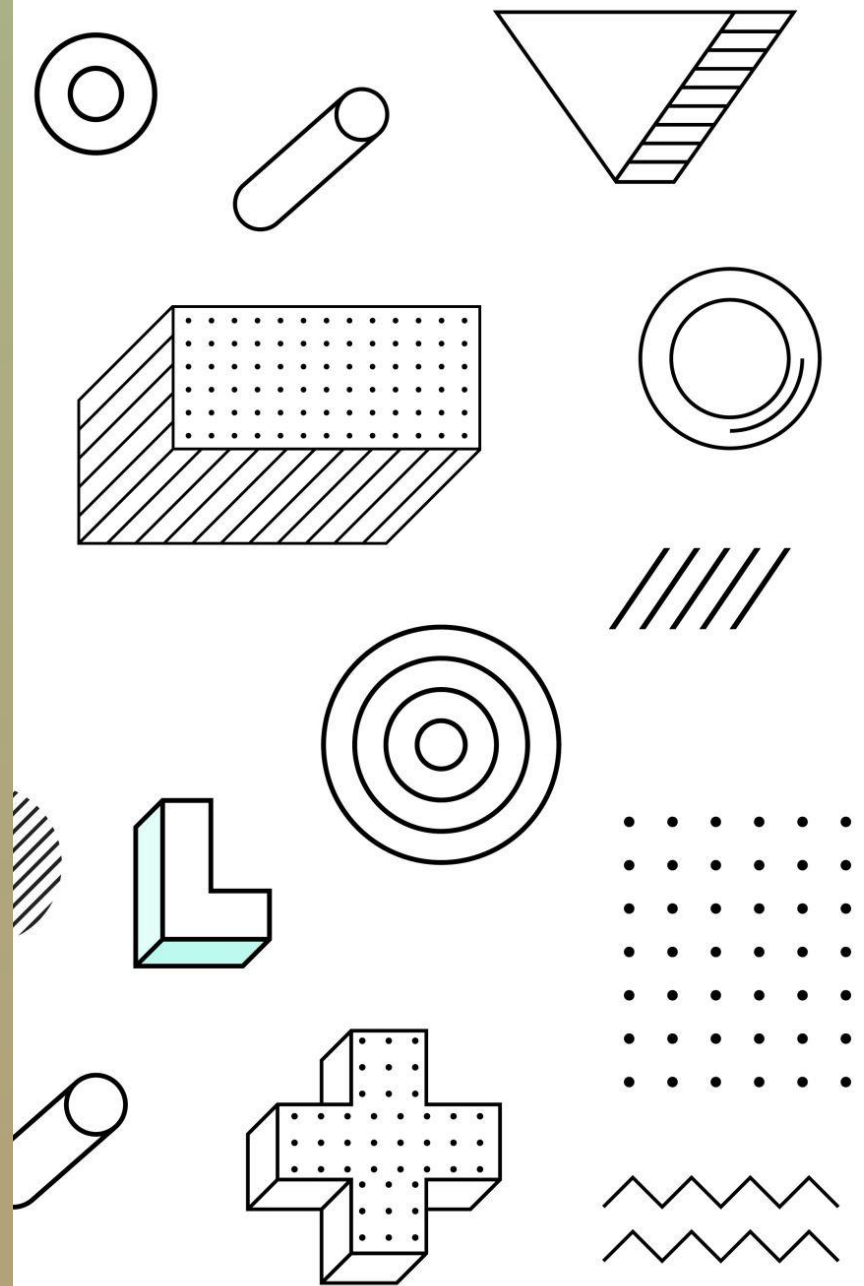


МОНЕТАРНАЯ И ФИСКАЛЬНАЯ ПОЛИТИКИ ГОСУДАРСТВА.



ИНСТРУМЕНТЫ ГОСУДАРСТВЕННОЙ МАКРОЭКОНОМИЧЕСКОЙ ПОЛИТИКИ

Бюджетно-налоговая политика (фискальная)-

- Изменение расходных частей бюджета - госзакупок и трансфертов
- Изменение доходных частей бюджета, например, налогов

Кредитно-денежная политика (монетарная)-

- Изменение объема денежной массы (учетная ставка, норма рефинансирования, золотовалютные резервы...)



ЗАДАЧИ ПРАВИТЕЛЬСТВА

- Воздействие на уровень экономической активности
- Перераспределение доходов, снижение уровня неравенства
- Перераспределение ресурсов между секторами экономики
- Обеспечение производства общественных благ
- Регулирование производства благ с внешними эффектами

ЗАДАЧИ ЦЕНТРАЛЬНОГО БАНКА

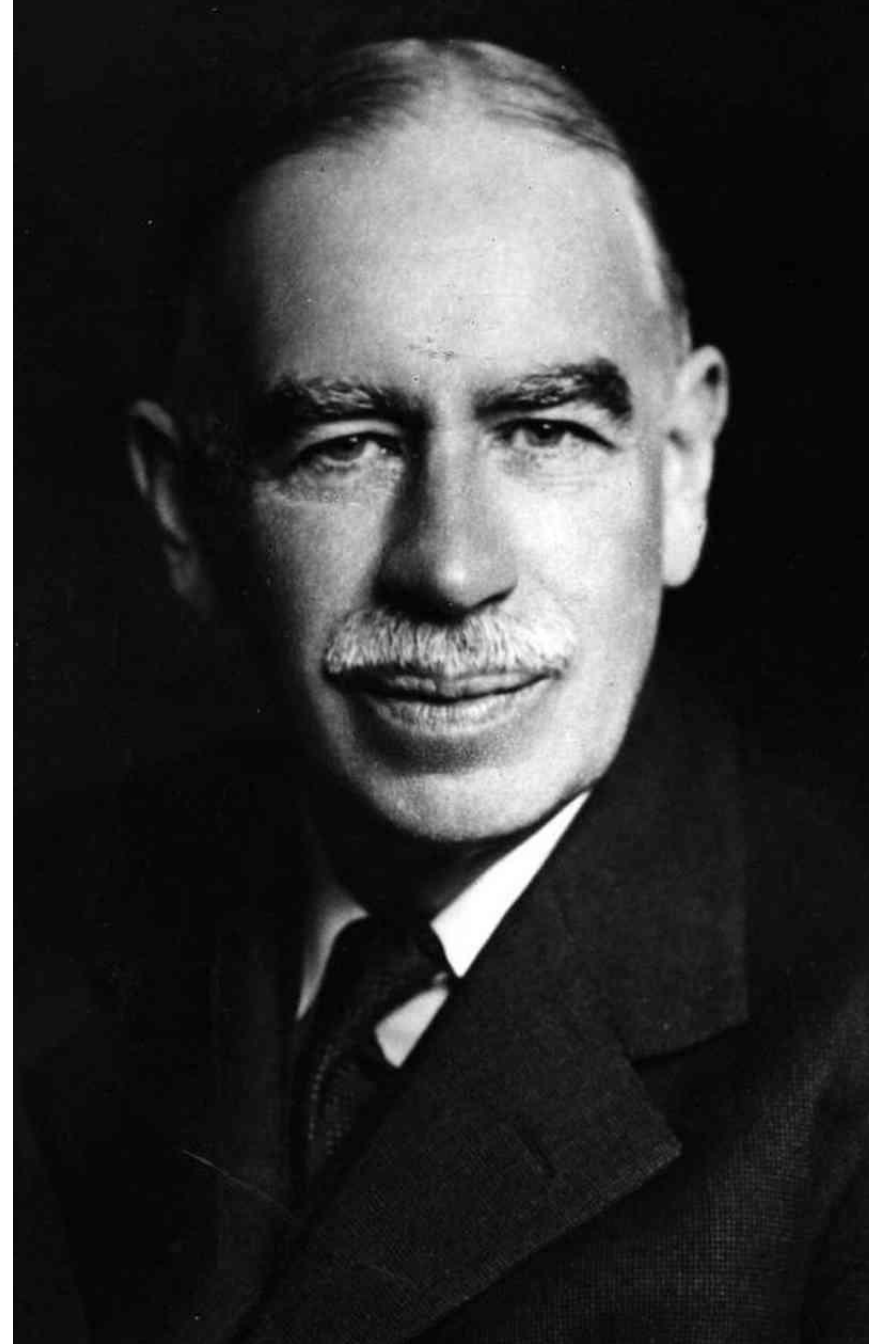
- Воздействие на уровень экономической активности
- Контроль за уровнем инфляции
- Стабилизация валютного курса
- Организация эффективной и бесперебойной работы банковской системы и других элементов финансового рынка

МУЛЬТИПЛИКАЦИОННЫЙ ЭФФЕКТ В МОДЕЛИ КРУГООБОРОТА

Люди склонны увеличивать свое потребление с ростом дохода но в меньшей степени, чем растут доходы...

Дж. Кейнс,

«Общая теория занятости процента и денег»



- *предельная склонность к потреблению (marginal propensity to consume):*

$$MPC = \Delta C / \Delta Y_d$$

- *предельная склонность к сбережению (marginal propensity to save):*

$$MPS = \Delta S / \Delta Y_d$$

$$MPS + MPC = 1$$

где S – сбережение, C – потребление,
 Y_d - располагаемый доход

Мультипликатор

- это коэффициент, показывающий, на сколько возрастет равновесный доход при увеличении совокупного спроса.

$$k = \frac{\Delta Y}{\Delta E}$$

$$k = 1 / \text{MPS} = 1 / (1 - \text{MPC})$$

Антикризисная фискальная политика в США в годы Великой депрессии

Темпы прироста G в США, %	
1932	-4,7
1933	-3,7
1934	+14,2
1935	+1,5
1936	+17,8

	1929-1932 гг.	1933-1936 гг.
Среднегодовой прирост ВВП, %	-10,9	+10,9
Безработица, %	3,2→23,6	24,9→16,9

Децильный коэффициент и коэффициент фондов

- **Децильный коэффициент** показывает во сколько раз **минимальные доходы** 10% **наиболее обеспеченного** населения превышают **максимальные доходы** 10% **наименее обеспеченного** населения.
- **Коэффициент фондов** определяется как соотношение между **средними** уровнями доходов 10% населения с самыми высокими доходами и 10% населения с самыми низкими доходами.

Уровень и дифференциация доходов населения

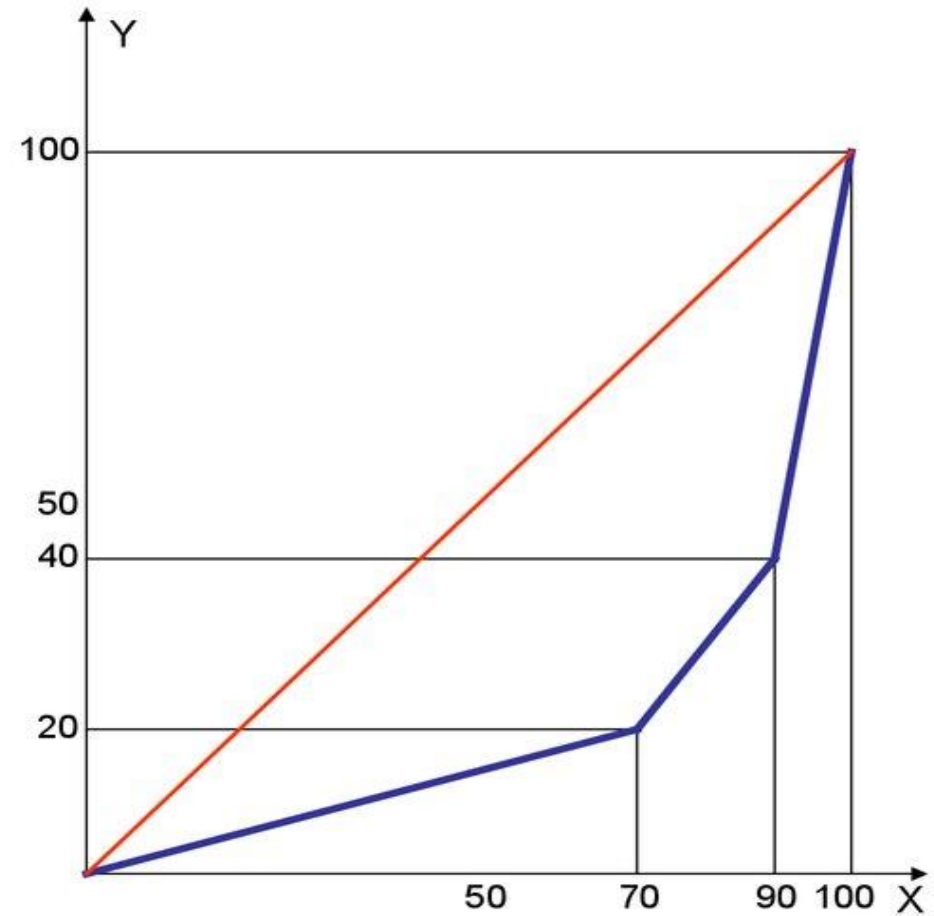
Динамика децильного коэффициента в России

1991	1992	1994	1997	1998	2000	2001
4,5	8	15,2	13,6	13,8	13,9	13,9
2002	2003	2004	2005	2006	2007	2008
14	14,5	15,2	15,2	15,9	16,7	16,6
2009	2010	2011	2012	2013	2014	2015
16,6	16,6	16,2	16,4	16,2	16,0	15,7
2016	2017					
15,7						

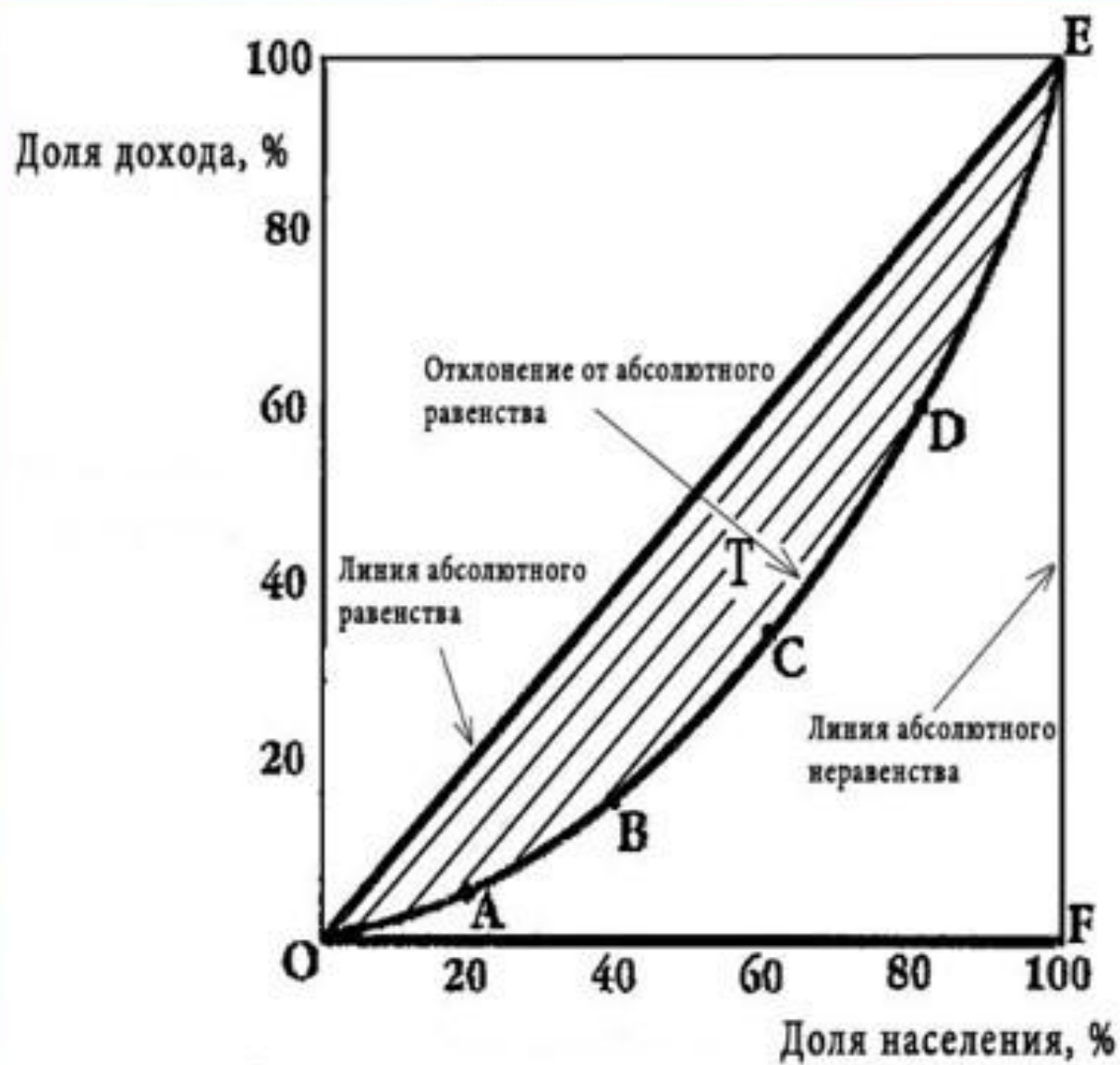
Составлено по данным федеральной службы государственной статистики // www.gks.ru

Пример построения кривой Лоренца

	Нарастающим итогом	
	В населении (X)	В суммарных доходах (Y)
«Пролетариат»	70	20
Средний класс	90	40
«Буржуи»	100	100



- Коэффициент Джини- это количественный показатель, показывающий степень неравенства различных вариантов распределения доходов, разработанный итальянским экономистом, статистиком и демографом Коррадо Джини.
- Это отношение площади фигуры, заключенной между биссектрисой OE и кривой Лоренца, к общей площади треугольника OEF.



Коэффициент Джини: справедливость распределения доходов



Коэффициент Джини

Костромская область	0.25
Белгородская область	0.27
.....
Москва	0.38
Сахалинская область	0.38



Показатель неравенства доходов. Рассчеты «РИА Новости» на основании данных Росстата за апрель 2017



Карта про людей → площадь регионов пропорциональна населению

Типы фискальной политики

Дискреционная

Автоматическая

Сознательное
манипулирование
налогами и расходами
или Активная
фискальная политика

Пассивная фискальная политика,
при которой необходимые
изменения в уровнях
государственных расходов и
налогов вводятся автоматически

Фискальная
экспансия
(стимулирующая)

Фискальная
рестрикция
(ограничительная)

Инструменты

Встроенные стабилизаторы

Изменения в
налоговых
поступлениях

Пособия по
безработице и
другие
социальные
выплаты

Субсидии
фермерам

Инструменты

Общественные
работы

Изменение
трансфертных
платежей

Манипулирование
налоговыми
ставками



PORTUGAL



ITALY



GREECE



SPAIN

PIGS Countries for PowerPoint Template

This is a sample text. Insert your
desired text here.

ДЕМОГРАФИЧЕСКАЯ НАГРУЗКА В РОССИИ

*количество жителей в возрасте моложе и старше
трудоспособного в расчете на 1000 трудоспособных*



СТИМУЛИРУЮЩАЯ МОНЕТАРНАЯ ПОЛИТИКА

- Действует более оперативно
- Не порождает проблем с государственными финансами
- Не вызывает эффекта вытеснения

ДЕНЕЖНАЯ МАССА

Функции денег:

- Средство обращения / платежа
- Средство измерения
- Средство накопления

Денежная масса, или **денежное предложение**, — совокупность наличных **денег**, находящихся в обращении, и безналичных средств на счетах, которыми располагают физические и юридические лица и государство.

деньги как средство обращения.
Ликвидность. Количественная теория
денег.

$$M \cdot V = P \cdot T$$

- T (Transactions) – количество сделок
- P – уровень цен
- V (Velocity) – скорость обращения
- M (Money) – необходимая денежная масса
- Y – реальный ВВП

$$M \cdot V = P \cdot Y$$

- **Монетизация экономики** — характеристика системы национальной **экономики**, которая отражает её насыщенность ликвидными активами. Уровень **монетизации** определяется развитием финансовой системы и **экономики** в целом. Также **монетизация экономики** определяет свободу движения капитала.

Монетизация.
$$\frac{M}{P \cdot Y} = \frac{1}{V}$$

Коэффициенты монетизации (%)

	1991	1995	1998	1999	2000	2001	2002
Россия	94	14	16	15	16	18	20
Польша	32	34	40	43	43	45	45
США	57	50	50	50	50	54	55
Япония	112	114	117	122	123	125	139

Источник: М. Ершов. Об источниках «длинных» денег в экономике// Общество и экономика, №9, 2003, с.135

Эволюция форм денег:



Товарные Металлические Бумажные Кредитные





БАНКОВСКИЕ ВКЛАДЫ

- Вклады до востребования
- Срочные вклады

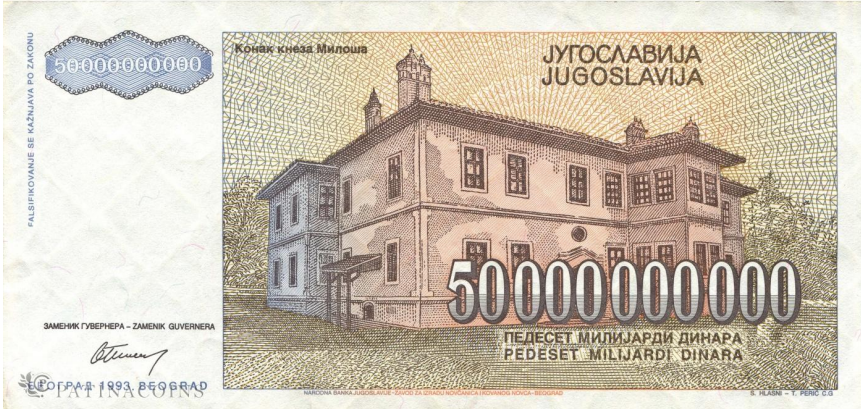
Ликвидность (от лат. liquidus «жидкий, перетекающий») в экономике — свойство активов быть быстро проданными по цене, близкой к рыночной. Ликвидный — обращаемый в деньги. Обычно различают высоколиквидные, низколиквидные и неликвидные ценности (активы).

Денежный агрегат — это показатель денежной массы, определяемый уровнем ее ликвидности



Банковский вклад (или банковский **депозит**) — сумма денег, переданная лицом кредитному учреждению с целью получить доход в виде процентов, образующихся в ходе финансовых операций с вкладом.

ГИПЕРИНФЛЯЦИЯ-ЦЕНЫ РАСТУТ НА 50% В МЕСЯЦ И БОЛЕЕ.



Исторические примеры гиперинфляции

	Германия	Россия	Венгрия	Никарагуа	Польша	Югославия
Первый месяц гиперинфляции	Август 1922	Декабрь 1921	Август 1945	Апрель 1987	Октябрь 1989	Сентябрь 1989
Последний месяц гиперинфляции	Ноябрь 1923	Январь 1924	Июль 1946	Март 1991	Январь 1990	Декабрь 1989
Продолжительность (количество месяцев)	16	26	12	48	4	4
Рост цен за период (раз)	$1,02 \times 10^{10}$	$1,24 \times 10^5$	$3,81 \times 10^{27}$	$5,53 \times 10^5$	3,96	5,18
Среднемесячный уровень инфляции (темпы прироста, процентов)	322	57	19800	46,45	41,2	50,9
Максимальный месячный уровень инфляции (темпы прироста, процентов)	32400	213	$41,9 \times 10^{15}$	261,15	77,3	59,7

Источник: Цены в России. 2004: Стат. сб./ Росстат. - М., 2004. Табл. 8.2., с.170-171.



Инфляция в Венесуэле выросла после избрания Мадуро

Данные за 2018 год за пределами шкалы графика



Источник: Bloomberg/Reuters



Банковская система

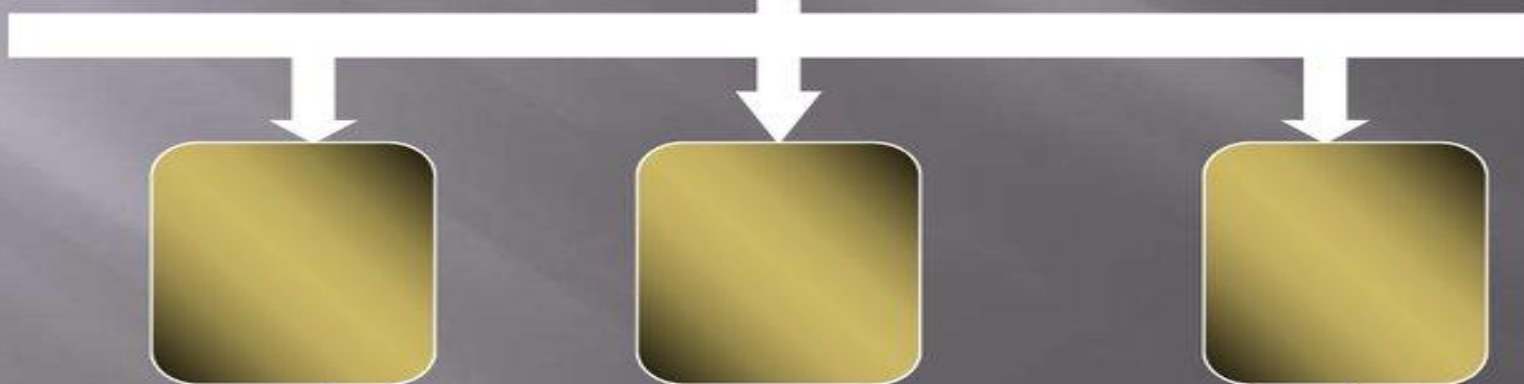
1 уровень

Центральный банк

2 уровень

**Коммерческие
банки**

Создателем
двухуровневой
банковской системы
считается
Великобритания



Клиенты

(фирмы и частные лица)

BANK OF THE UNITED STATES



Норма обязательных резервов(required reserve ratio)

- 1998-1999 - 5%
- 2004 – 7%
- 2004-2007 – 3,5%
-
- 2009-2011 – 2,5%
-
- 2017 - 5%

$$rr = \frac{R_{об}}{D}$$

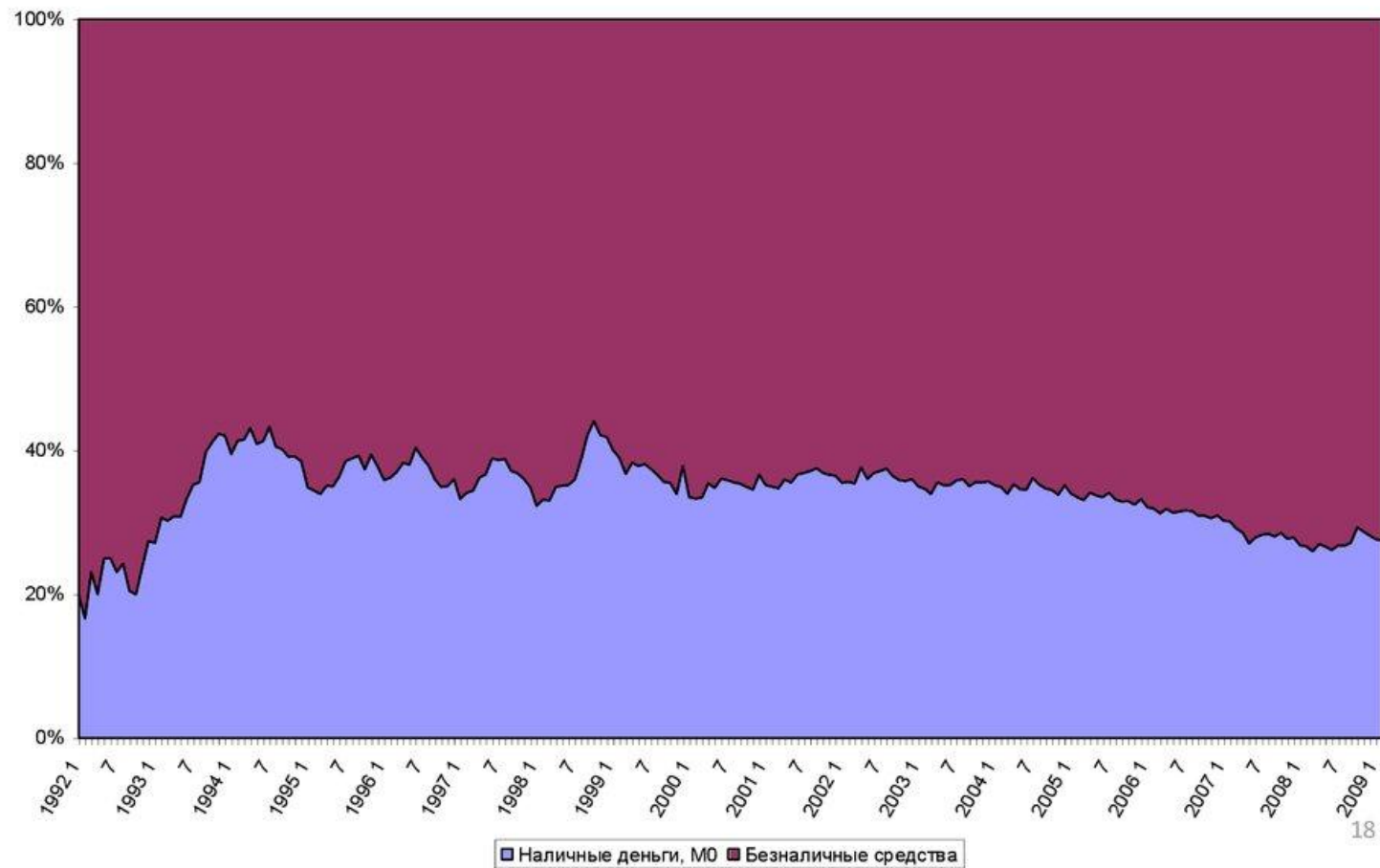
- **Коэффициент усреднения обязательных резервов:**

ЦБ постепенно переходит к международной практике, когда формирование обязательных резервов идет как через средства, которые хранятся на специально открытом счете в ЦБ, так и через поддержание определенной суммы на корреспондентском счете в соответствии с коэффициентом усреднения, максимальный уровень которого сейчас равен для банков 0,8. Таким образом, банки не в ежедневном режиме выполняют норматив, а в среднем за некоторый период. Если коэффициент 0,8, то те банки, которые используют усреднение, 0,8 от норматива обязательных резервов держат на корсчете и обязаны поддерживать эту сумму в среднем за период, а 0,2 они постоянно хранят на специальном счете.

США: с 2006г. $rr=3\%$ по чековым депозитам от \$7,8 млн \$48,3 млн и 10% по депозитам свыше \$48,3 млн. По другим видам депозитов $rr=0$.

Коэффициент депонирования (РФ)

$$cr = \frac{C}{D} \quad (\text{cash rate})$$



Частичное банковское резервирование: базовый цикл



Сущность и механизм банковского мультипликатора

Банковский мультипликатор говорит о том, что процесс мультипликации осуществляется системой коммерческих банков.

Кредитный мультипликатор указывает на то, что мультипликация происходит в процессе кредитования.

Депозитный мультипликатор отражает объект мультипликации, т.е. деньги на депозитных счетах в коммерческих банках.

Таким образом, эти показатели характеризуют процесс мультипликации с разных позиций и имеют одно и то же значение.

Банковский мультипликатор представляет собой процесс увеличения (мультипликации) денег на депозитных счетах коммерческих банков в период их движения от одного коммерческого банка к другому.

Или - показатель, характеризующий, во сколько раз теоретически может увеличиться денежная масса при существующей норме резерва.

Для выяснения общего объема денег, добавленного в обращение, используют формулу «банковского мультипликатора» (БМ):

$$\text{БМ} = (1 / r) \times 100\%, \text{ где } r - \text{ норма резерва.}$$

Денежная база

Центральный банк может влиять на предложение денег только через изменение *денежной базы* (B), также называемой *деньгами повышенной мощности* или *деньгами центрального банка*.

Денежная база включает наличность вне банковской системы (CU) и резервы коммерческих банков (R):

$$B = CU + R$$

Отношение денежной массы к денежной базе называется *денежным мультипликатором*:

$$\text{Денежный мультипликатор} = M/B$$

ТИПИЧНЫЕ ИНСТРУМЕНТЫ МОНЕТАРНОЙ ПОЛИТИКИ

- Изменение нормы обязательных резервов
- Воздействие на процентные ставки
- Операции на открытом рынке и сделки РЕПО

Сделка (Соглашение) **РЕПО** (от англ. repurchase agreement, **repo**) — **сделка** купли (продажи) ценной бумаги с обязательством обратной продажи (покупки) через определённый срок по заранее определённой в этом соглашении цене.