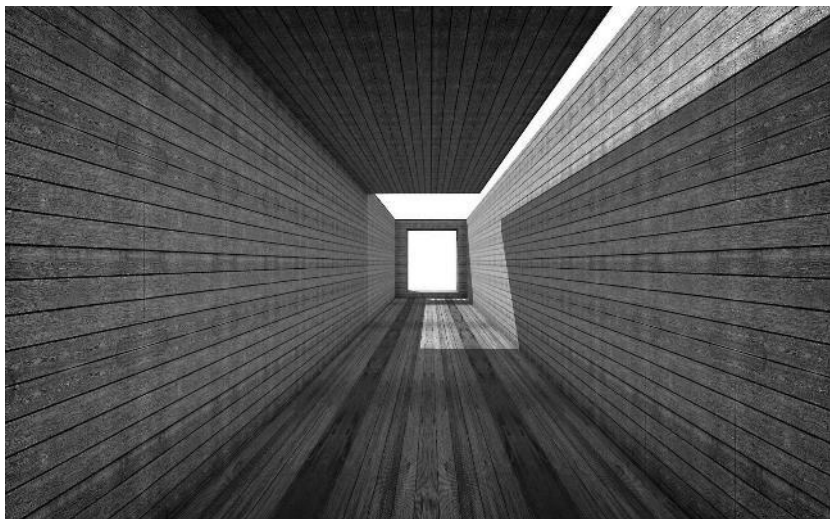


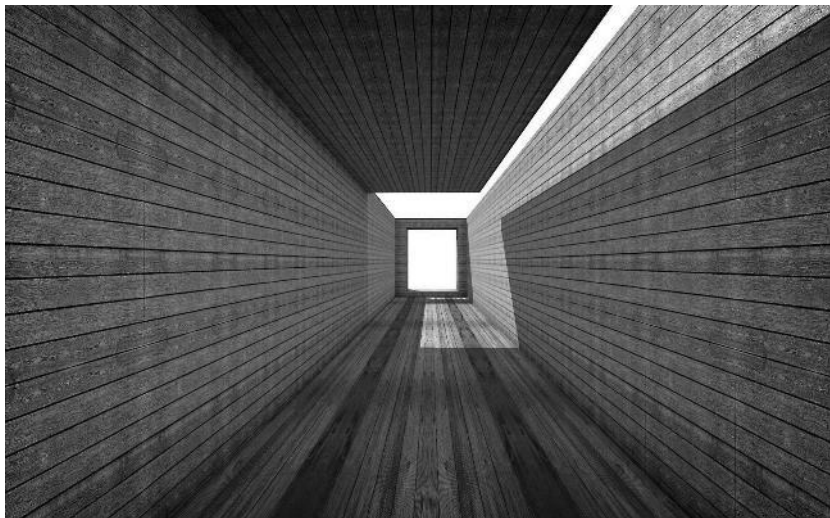
A long, narrow hallway with dark wood plank walls and ceiling, leading to a bright doorway at the end. The perspective is from the start of the hallway, looking down its length. The wood has a natural grain and texture. The lighting is dramatic, with the hallway being dark and the doorway being a bright white light source.

Характер



Характер

(от греч. *charakter* —отпечаток, признак, отличительная черта) — совокупность устойчивых индивидуальных особенностей личности человека, его "нрав", проявляющийся в деятельности, общении, поведении, а также в его манерах, привычках, складе ума и свойственном ему круге эмоциональной жизни. Характером называется совокупность существенных, стержневых свойств личности, которые отличают человека как члена общества.



Характер

Характер нельзя определить какой-нибудь одной чертой, он всегда многогранен и является совокупностью многих взаимно связанных черт личности, к которым относятся:

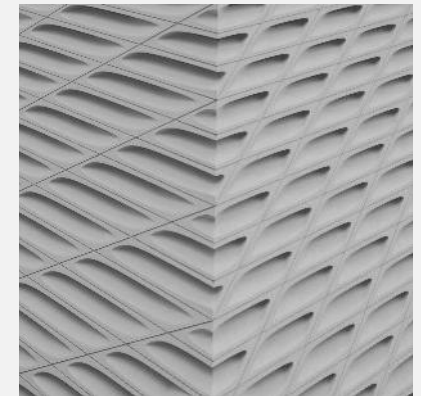
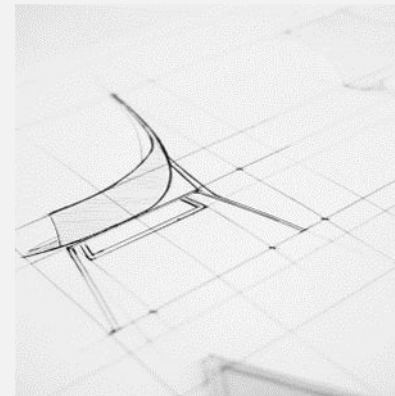
Черты личности, выражающие наиболее общее отношение человека к окружающему миру, к общественным явлениям и событиям, например принципиальность или беспринципность, оптимизм или пессимизм.

Черты, выражающие отношение человека к его общественно-трудовой деятельности, например трудолюбие, энтузиазм, настойчивость, аккуратность или, напротив, лень, разгильдяйство, неряшливость.

Черты, выражающие отношение человека к другим людям, например общительность или замкнутость, товарищеская чуткость или черствость, доверчивость или подозрительность, откровенность или скрытность.

Характер человека проявляется:

Главная особенность – характер всегда проявляется в деятельности, в отношении человека к окружающей его действительности и людям

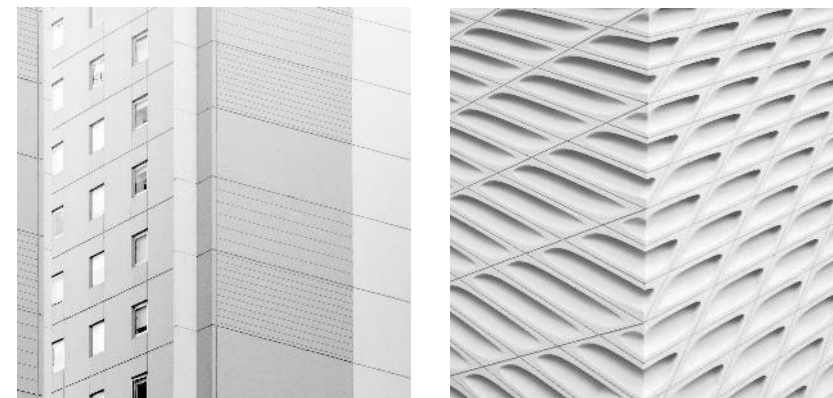




Взаимосвязь темперамента и характера

- Свойства темперамента складываются значительно раньше, чем завершается формирование характера. Поэтому большинство исследователей придерживается мнения, что характер развивается на основе темперамента.
- Темперамент определяет в характере такие черты, как уравновешенность или неуравновешенность поведения, легкость или трудность вхождения в новую ситуацию, подвижность или инертность реакции и т. д.
- Темперамент не предопределяет характер человека. Особенности темперамента могут лишь способствовать или противодействовать формированию тех или иных черт характера

- Меланхолик Человек легко ранимый, склонный к постоянному переживанию различных событий, он мало реагирует на внешние факторы. Свои переживания он не может сдерживать усилием воли, он повышенно впечатлителен, легко эмоционально раним.
- Флегматик Медлителен, невозмутим, имеет устойчивые стремления и настроение, внешне скуп на проявление эмоций и чувств. Он проявляет упорство и настойчивость в работе, оставаясь спокойным и уравновешенным. В работе он производителен, компенсируя свою медлительность прилежанием.
- Сангвиник Живой, горячий, подвижный человек, с частой сменой настроения, впечатлений, с быстрой реакцией на все события, происходящие вокруг него, довольно легко примиряющийся со своими неудачами и неприятностями. Обычно сангвиники обладают выразительной мимикой. Он очень продуктивен в работе, когда ему интересно, приходя в сильное возбуждение от этого, если работа не интересна, он относится к ней безразлично, ему становится скучно.
- Холерик Быстрый, страстный, порывистый, однако совершенно неуравновешенный, с резко меняющимся настроением с эмоциональными вспышками, быстро истощаемый. У него нет равновесия нервных процессов, это его резко отличает от сангвиника. Холерик, увлекаясь, безалаберно растрчивает свои силы и быстро истощается.



Типы темперамента

ЧЕРТЫ ХАРАКТЕРА

Эмоциональные

- 😊 ЭМОЦИОНАЛЬНОСТЬ
- 😊 Жизнерадостность
- 😊 впечатлительность

Моральные

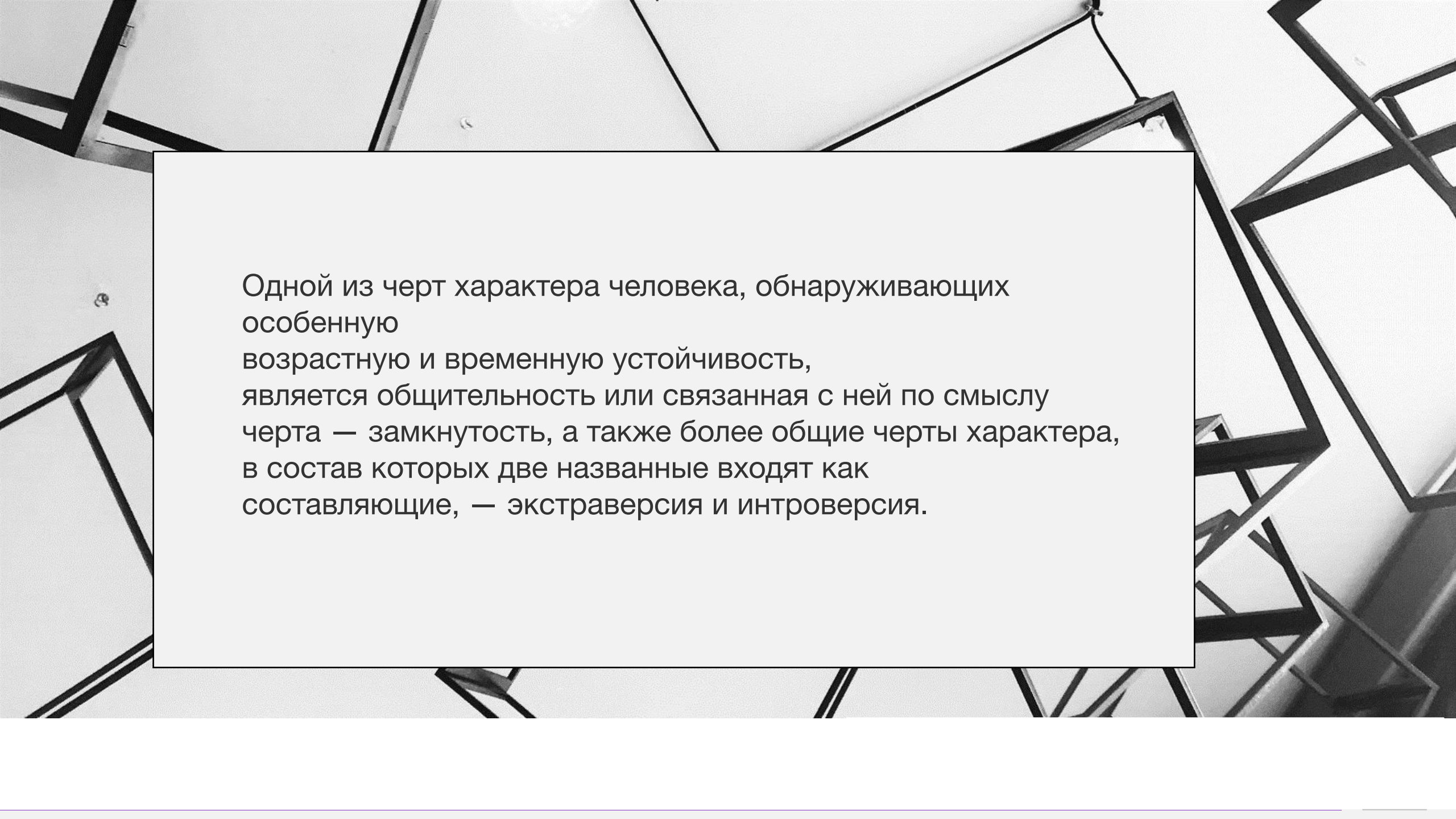
- 😊 ЧЕСТНОСТЬ
- 😊 ОТЗЫВЧИВОСТЬ
- 😊 доброта
- 😊 жесткость

Волевые

- 😊 настойчивость
- 😊 самостоятельность
- 😊 неуверенность
- 😊 решительность
- 😊 смелость

Интеллектуальн ые

- 😊 любознательность
- 😊 сообразительность
- 😊 находчивость
- 😊 легкомысленность
- 😊 вдумчивость



Одной из черт характера человека, обнаруживающих особенную возрастную и временную устойчивость, является общительность или связанная с ней по смыслу черта — замкнутость, а также более общие черты характера, в состав которых две названные входят как составляющие, — экстраверсия и интроверсия.

Экстраверсия и интроверсия как черты личности выражают, соответственно, открытость или замкнутость человека по отношению к миру, к другим людям. В случае экстраверта мы имеем дело с общительным человеком, проявляющим всегда и везде особый интерес к тому, что происходит вокруг. В случае интроверта, наоборот, мы замечаем, что все внимание человека направляется на самого себя и он становится центром собственных интересов.

Интровертированная личность ставит себя и индивидуальный внутренний мир выше того, что происходит вокруг. Экстраверт же, наоборот, внешний мир ставит выше своих внутренних субъективных переживаний. Такова самая общая характеристика этих двух, наиболее распространенных типов личности, основанных на разных чертах характера.



Сущность характера

Сущность характера проявляется в отношении:

- 1) к окружающему миру, собственности (здесь можно выделить такие черты характера, как «принципиальность и беспринципность», «щедрость-жадность», «бережливость-расточительность», «аккуратность-неряшливость»);
- 2) деятельности (здесь проявляются такие качества, как «деятельный-бездеятельный», «трудолюбивый-ленивый», «ответственный - безответственный,»);
- 3) к другим (здесь можно выделить такие черты характера, как «общительность-замкнутость», «правдивость-лживость», «тактичность-грубость»);
- 4) к самому себе (здесь можно выделить такие черты характера, как «скромность-самовлюбленность», «самокритичность-самоуверенность», «гордость-смирение», «альтруист-эгоист»).

Пути формирования характера

- Характер человека создается в процессе развития на протяжении всего жизненного пути.
- Формирование характера происходит под воздействием не только жизненного опыта, но и собственного мировоззрения, убеждений, привычек.
- На воспитание характера большое влияние оказывает наличие учителей в лице старших товарищей, близких по духу родственников или просто хороших друзей.
- Одним из наиболее эффективных средств формирования характера является труд, как общественный, так и индивидуальный, поскольку любая деятельность предполагает постановку целей и стремление к результату.



- Раньше других в характере человека закладываются такие черты, как доброта, общительность, отзывчивость, а также противоположные им качества — эгоистичность, черствость, безразличие к людям. Те свойства характера, которые наиболее ярко проявляются в труде — трудолюбие, аккуратность, добросовестность, ответственность, настойчивость, — складываются несколько позже, в раннем и дошкольном детстве.
- В начальных классах школы оформляются черты характера, проявляющиеся в отношениях с людьми. Этому способствует расширение сферы общения ребенка с окружающими за счет множества новых школьных друзей, а также учителей.
- В подростковом возрасте активно развиваются и закрепляются волевые черты характера, а в ранней юности формируются базовые нравственные, мировоззренческие основы личности. К окончанию школы характер человека можно считать в основном сложившимся, и то, что происходит с ним в дальнейшем, почти никогда не делает характер человека незнанаемым для тех, кто с ним общался в школьные годы.

