

Рябушинские в Вышнем Волочке



**Павел
Михайлович
Рябушинский
владелец
фабрики с
1869 г.**



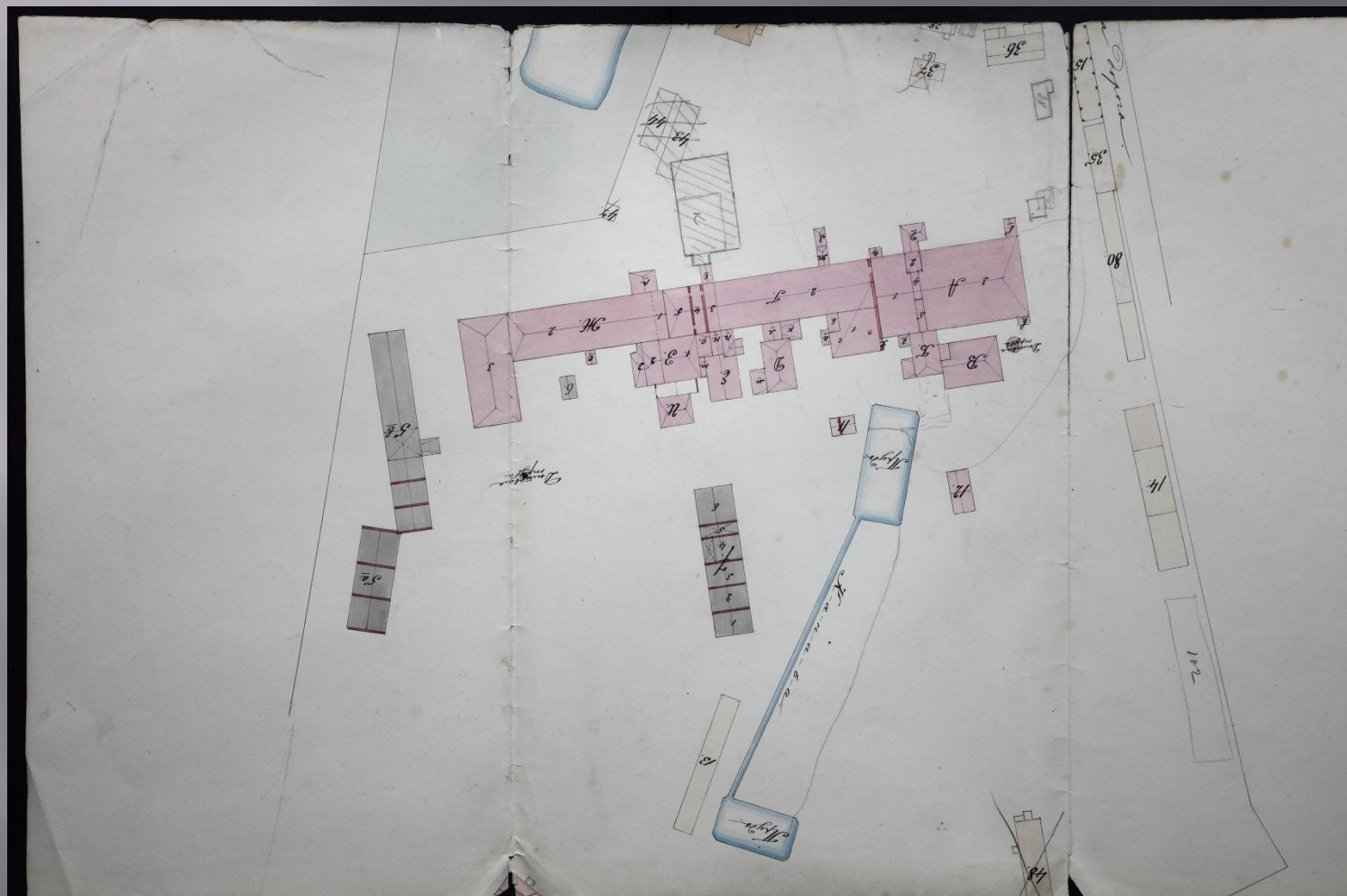
**В 1887 г.
образовано Т-во
мануфактур П.
М.
Рябушинского с
сыновьями
(основной
капитал 2 млн.
рублей, 32
тысячи веретён)**



Фабрика Рябушинских



Бумагопрядильный корпус фабрики с плана 1905 г.



Первые корпуса фабрики, 1870-1880-е гг.



Бумагопрядильный корпус фабрики, 1880-е – 1900-е гг.





Территория
фабрики,
больничного
городка и
рабочего
посёлка с
карты 1907 г.

Рисунок с изображением бумагопрядильного корпуса на обороте плана территории и застройки фабрики



Вид на фабрику со стороны центральной проходной



Вид на главный корпус со стороны железнодорожной станции



Ясли и богадельня. 1900-е гг.



Богадѣльня и ясли.

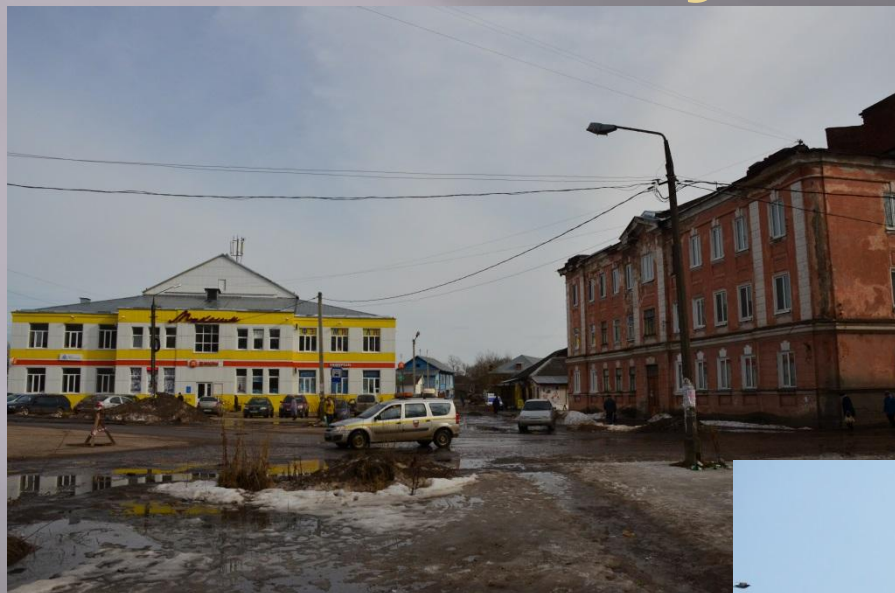
Дома рабочего посёлка 1910-е гг.



Образцы деревянной застройки рабочего посёлка 1910-х гг.



Здание фабричного ремесленного училища



Дом для рабочих 1910-е гг.



Первый дом директора фабрики





**Сергей
Павлович
Рябушинский
(1872-1936 гг.),**
директор предприятия с 1900
г., скульптор-анималист,
коллекционер русской
живописи и скульптуры,
председатель попечительского
совета Московского
староорядческого
учительского института (1912
г.).

Вместе с братом Степаном и
инженером-технологом А.И.
Кузнецовым организовал в
1916 г. Т-во Московского
автомобильного завода (АМО)



Дом Сергея Павловича Рябушинского. В 1917 г. в Тверской музей отсюда поступила часть коллекции картин. Ныне это собрание Тверской картинной галереи

Зеркало из дома С.П. Рябушинского



Страховая опись с первым упоминанием дома С.П. Рябушинского в 1915 г.

Исп. опись № 258

К о п и я

ОЦЕНКА ФАБРИЧНЫХ И ПРИФАБРИЧНЫХ СТРОЕНИЙ ИЗМЕНЕННЫХ
къ 24 марта 1915 г. Т-ва П.М.РЯБУШИНСКАГО съ С-ми

	Было застрахов.	По	Слѣдуетъ застрахов.
	ков. 24 м. 1914г.	балансу.	ков. на 24 м. 1915г.
3/ КРАСИЛЬНО ОТВѢЛЬНАЯ ФАБРИКА.			
№ 32-9 Временная пристройка	500	1518 71	1500
№ 33-10 Красильн. отдѣл.	13784	13784	-
" " Перестройка котельной		13316 30	31784
Всего № 33. Выѣсто Р. 186000			
Слѣдуетъ	204000		
5/ ПРИФАБРИЧНЫЯ СТРОЕНИЯ:			
№ 16 Навѣсъ съ вѣсами	1000	1534 54	1500
35 Флигель для служащихъ	1000	900 26	1000
35а Службы " "	-	-	250
36 Флигель " "	1000	1333 29	1000
36 ^а Службы " "	-	-	200
37 Флигель " "	600	564 92	600
37 ^а Службы " "	-	-	200
64 Вѣшалка	200	31 46	400
86 Домъ каменный	40000	64749 25	64000
86 ^а Службы /погреба/	1000	-	1000
86 ^б " /сарай/	1000	2943 88	1200
87 Домъ деревянный/изъ дачи/	-	-	20000
60 Прачечная каменная	-	-	8000
0 Подвалья Прядильн. камен.	-	-	12000
49 ^а Сарай	800	455 94	500
70 г. и д. Пристройка къ лѣс. зав.	-	-	2000
69 б и в " " паровой	14000	14000 57	16000
78 Сарай ящичный	-	-	500

/Подпись/ А.Капусткинъ

11 Марта 1915 г.

Листъ

Полисъ № *3105250/12-2* № *46454* Пл. Кварталь № *1*
Классъ _____

**ПЕРВОЕ
РОССІЙСКОЕ СТРАХОВОЕ ОБЩЕСТВО**
учрежденное въ 1827 году.

ПЛАНЪ, ОПИСАНИЕ и ОЦѢНКА

Строений принадлежащихъ *Товариществу Мануфактуръ*
г. М. Рябушинскаго съ Внѣшнимъ и состоящихъ
Мѣстной Службы, Внѣшневольной усадьбы, урны сѣм. Загородной, дворъ
станицы, Внѣшней Внѣшней.

Составлены *Мас* 8^{го} дня 1912^{го} года.

Исп. опись " " 8 " 1915 года

А.М. Капусткинъ

Ю.

Масштабъ 10 сантиметровъ къ англійскому дюймѣ.

Кабинет в доме Рябушинских



Дверь с павлинами в кабинете



Интерьеры кабинета С.П. Рябушинского



Лестница на второй этаж и интерьер парадной



Витражная группа в парадной



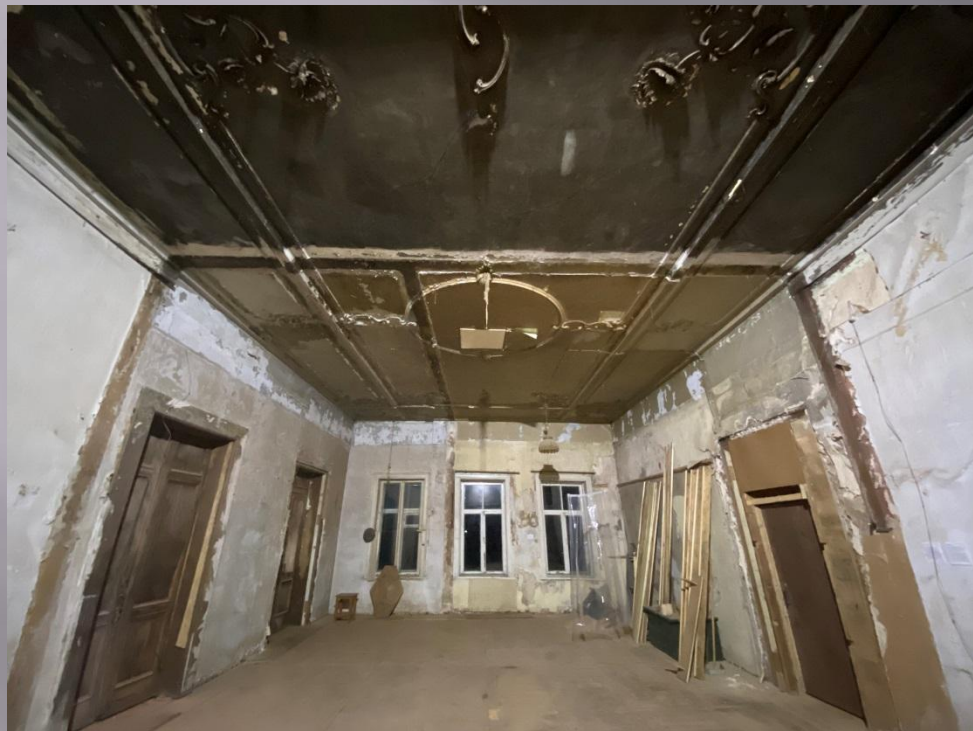
Ванная комната



Камин и потолок в гостиной



Гостиная и камин Макса Лёйгера



Камин Макса Лёйгера



Обшивка стен гостиной и дверь в зимний сад



Столовая и камин



Контора фабрики Рябушинских



Дома конторщиков, 1900-е гг.



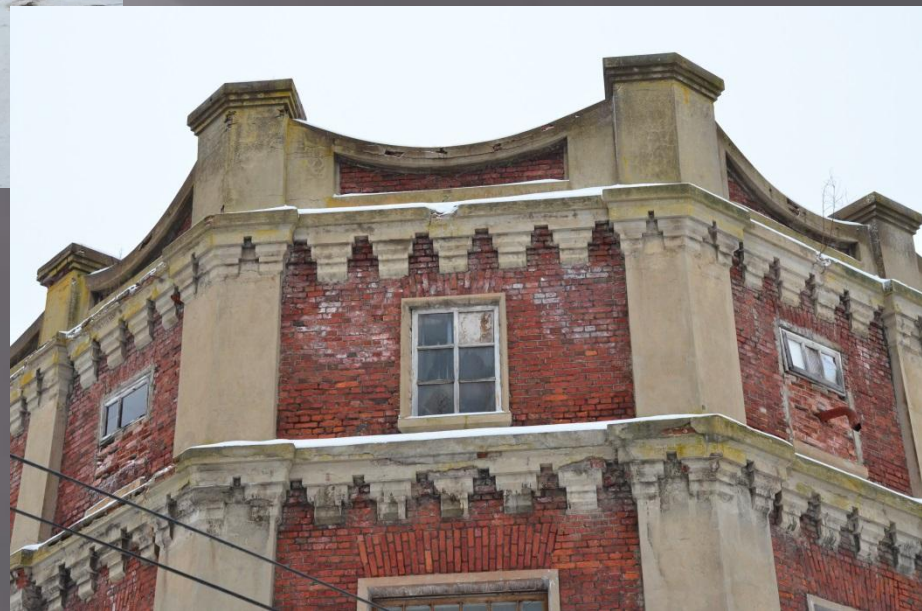
Дома конторщиков и центральная проходная ХБК



Силовая станция и ТЭЦ



Баня для рабочих, 1902 г.



Казарма № 3, 1902 г.



Ткацкий цех в комплексе казармы № 3



«Красная казарма», 1906 г.



«Красная казарма», 1906 г.



Больничный городок



Склады, 1910-1920-е гг.



Склады, 1910-1920-е гг.



Пожарная часть, 1920-е гг.



Фонтан Самсон, фото 1960-х гг.



Фрагменты фонтана «Самсон» в парке перед клубом для рабочих



Городской дом культуры,
построенный вместо здания клуба для
рабочих (ныне полностью утрачено)



Банк Рябушинских на Ванчаковой линии



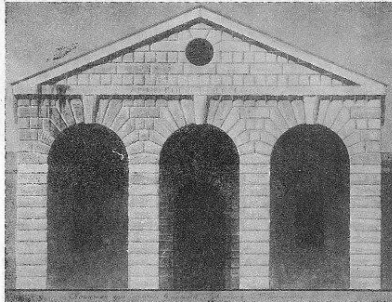
Усадьба Лубенькино С.П. Рябушинского



Лубенькино. Форум Путник.ру



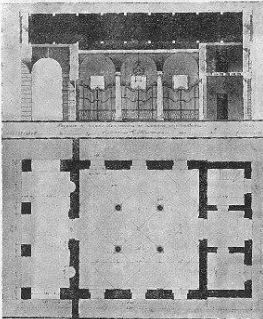
Лубенькино. Вид конюшен арх. Желтовского



И. П. Желтовский. Проект конюшен в имении Лубенькино. Фасад. 1915 г.
I. V. Jeltovskij. Projet des écuries dans l'ancienne propriété Loubenkhino. Façade

уменьшить вес аттикового этажа — он свободен, без напряжения, поддерживается несомощными колоннами. Наконец, незначительных размеров тонко профилированный карниз аттикового этажа также иррадируется несомощными колоннами. Наконец, незначительных размеров

тонко профилированный карниз аттикового этажа также иррадируется несомощными колоннами. Наконец, незначительных размеров



Разрез и план

Coupe et plan

уходящих в воздух окултурных групп.

Так получают свое художественное выражение статическая работа конструктивного скелета здания, Тетоника сооружения раскрыта в логической ясности.

Проложим решение иной тетонической темы — легкой, назначительной толщины стеной. В качестве примера решения этой темы приведем второй вариант проекта конюшары «Известий».

Стена фасада, ориентированного на юго-западную сторону, изгибается плавной дугой, как тонкая, упругая пластина. Она замата двумя мощными боковыми устоями. Упругая в них, она как бы слегка прогибается, стремясь выпрямиться. Легкость, небольшой вес ее визуально подчеркнут и противопоставлен мощности боковых устоев. Стена не имеет цоколя — она легка и не нуждается в нем, она плавно уходит в землю; наоборот, сила боковых устоев заставляет ставить их на широкую подушку цоколя, чтобы равномерно распределить давление их на максимально большую площадь грунта;

стена облицована лишь плиткой плоского, нежного рельефа, — малая толщина не разрешает утяжелить ее рельефом большой силы, боковые же устои являются пластичными несущими бриллиантовыми рустами, постепенно разрежающимися и прекращающимися лишь в самом верху; стена не имеет карниза — тонкий профиль ее рамочного обрамления служит средством подчеркивания необычайной легкости, боковые устои вычуждают своеобразным карнизом — нечетким, угловатым, изощренным и устойчивым. Как и в первом примере, мы констатируем целенаправленную последовательность художественного выражения основной конструктивной идеи сооружения. Целое определяет частное. Частное, детально работает на целое, логически вытекает из него и поддерживает его.

Тетонический принцип в архитектуре берет свое начало в природе — говорит И. В. Желтовский, — в законах физики, статике, механики, в законах развития органического мира, развития растений, цветов, деревьев, человека. Эти законы, на которых тысячелетиями воспитывалась наша зрительная восприимчивость, наше тетоническое ощущение,



Лубенькино в наши дни...

