

# Язык живописи: перспективные системы.

На предыдущем занятии мы с вами изучили понятие *художественная перспектива*. И понимаем под ней – *определенную систему изображения художественного пространства на плоскости картины*.

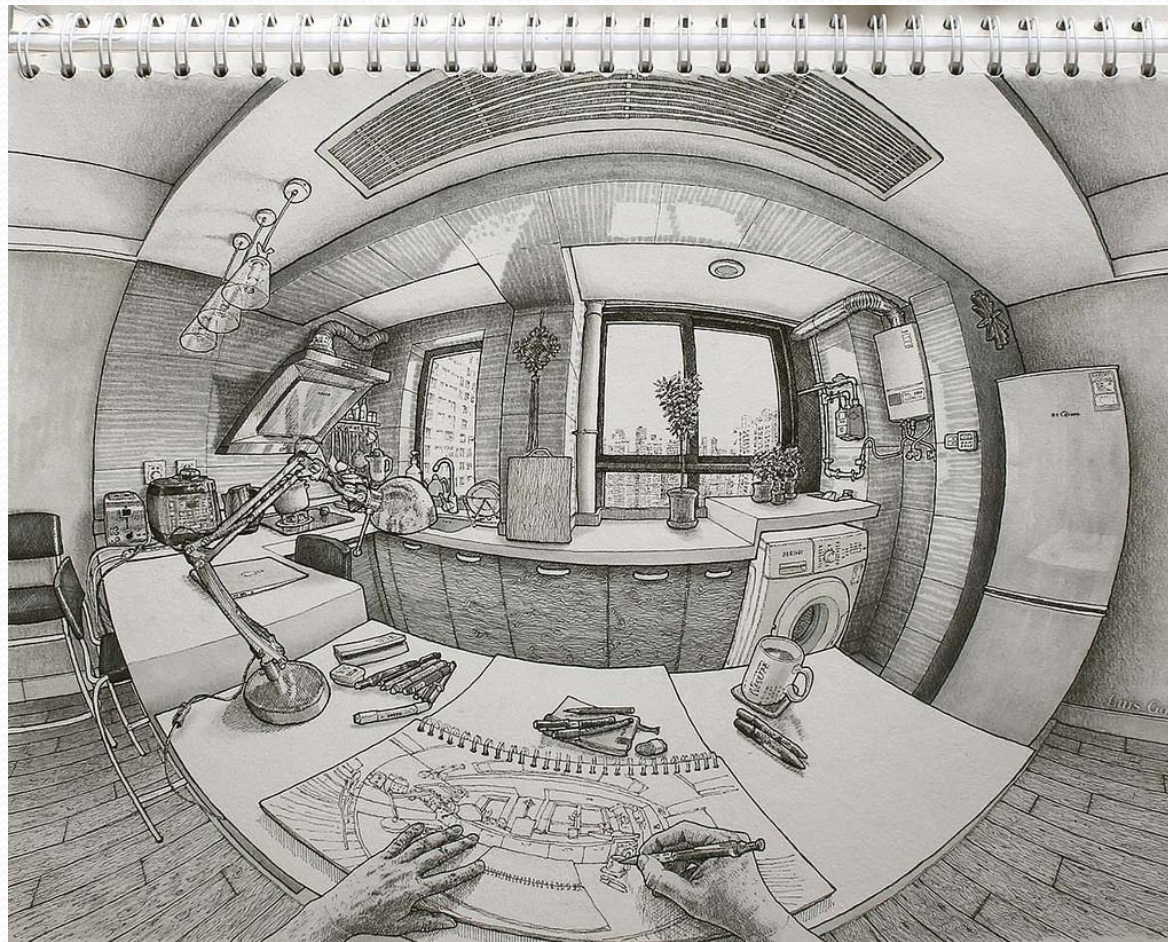
Разобрали первые три вида перспективы – *прямую, обратную и панорамную*.

Сегодня мы с вами будем говорить о *сферической, неправильной, тональной, воздушной*.

# Сферическая перспектива

- организует *изобразительное пространство* таким образом, что создается иллюзия углубления композиционного центра (основной объект изображения на картине).
- Художественная композиция в сферической перспективе представлена в виде шара или сферы.
- Представления о подобном пространстве восходят к древнейшим верованиям о центре мира, находящемся в сердцевине земли.

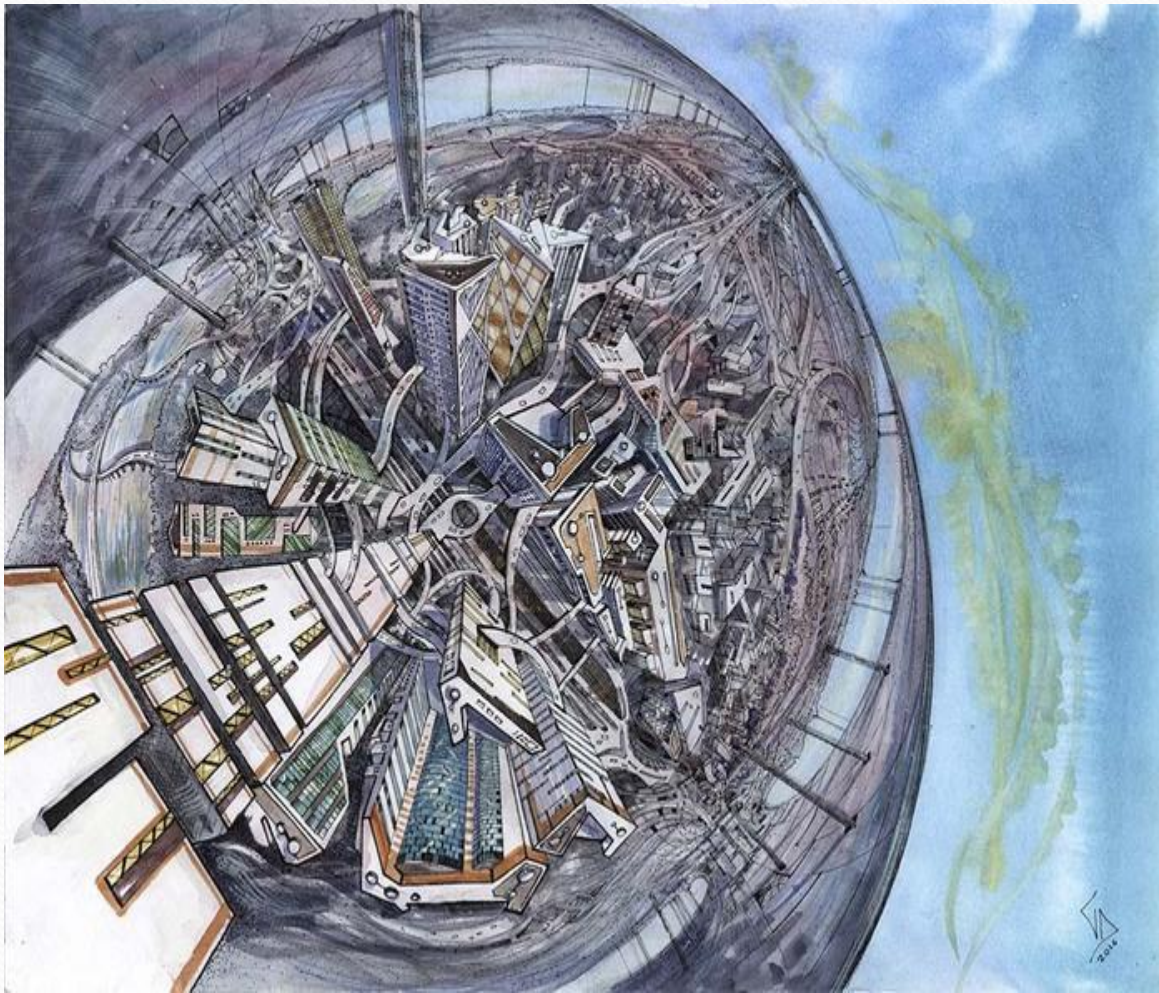
# Пример сферической перспективы.



Назовите, какие средства художественной выразительности использует художник в данной работе. Запишите их в тетрадь.



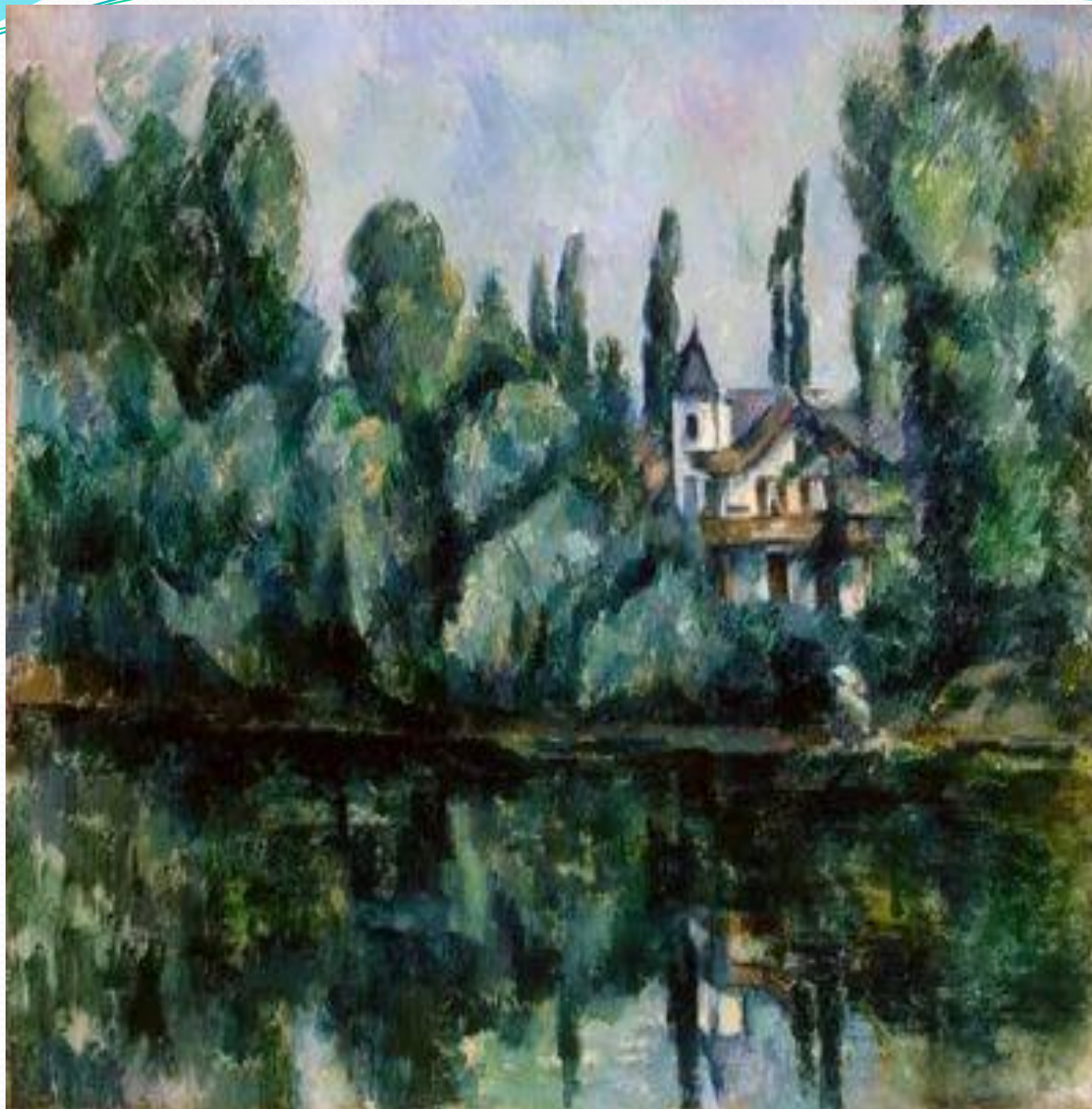
Сферическая  
перспектива,  
сделанная  
объективом  
«рыбий глаз»



Внимательно  
посмотрите на  
данный пример.  
Попытайтесь на  
его основе  
описать замысел  
художника. Что  
он хотел  
изобразить?

# «Неправильная» перспектива французского художника Поля Сезанна

- Предполагает соединение пространственных зон, создание художественной глубины на переднем плане, изображение представлено нечетким, расплывчатым, мир словно приходит в движение и постоянно раскачивается.



● Перед Вами работа Поля Сезанна «Берега Марны». Картина достаточно необычная. В виду того, что художник создает отражение здания на **водной глади** происходит иллюзорное **соединение двух планов** – переднего и заднего.





В данной работе «Гора Св. Виктории» Поль Сезанн используя одинаковые колористические решения в создании объектов (деревьев, гор, неба) переднего и заднего планов связывает первую и третью пространственную зону.



Перед вами картина Поля Сезанна «Большая сосна близ Экста». Попробуйте самостоятельно описать композицию. Какую новизну вводит Поль Сезанн в создании художественного образа сосны? Чем она отличается от привычного вам пейзажа?

# Тональная перспектива

- Предполагает *изменение в цвете и тоне* изображаемого на художественной картине предмета.
- У изображаемого предмета может **изменится очертание** – появляется **расплывчатость контура**.
- Например, предмет может быть представлен в тумане или с большой высоты.

# Просмотрите работы современного художника Бранислава Марковича

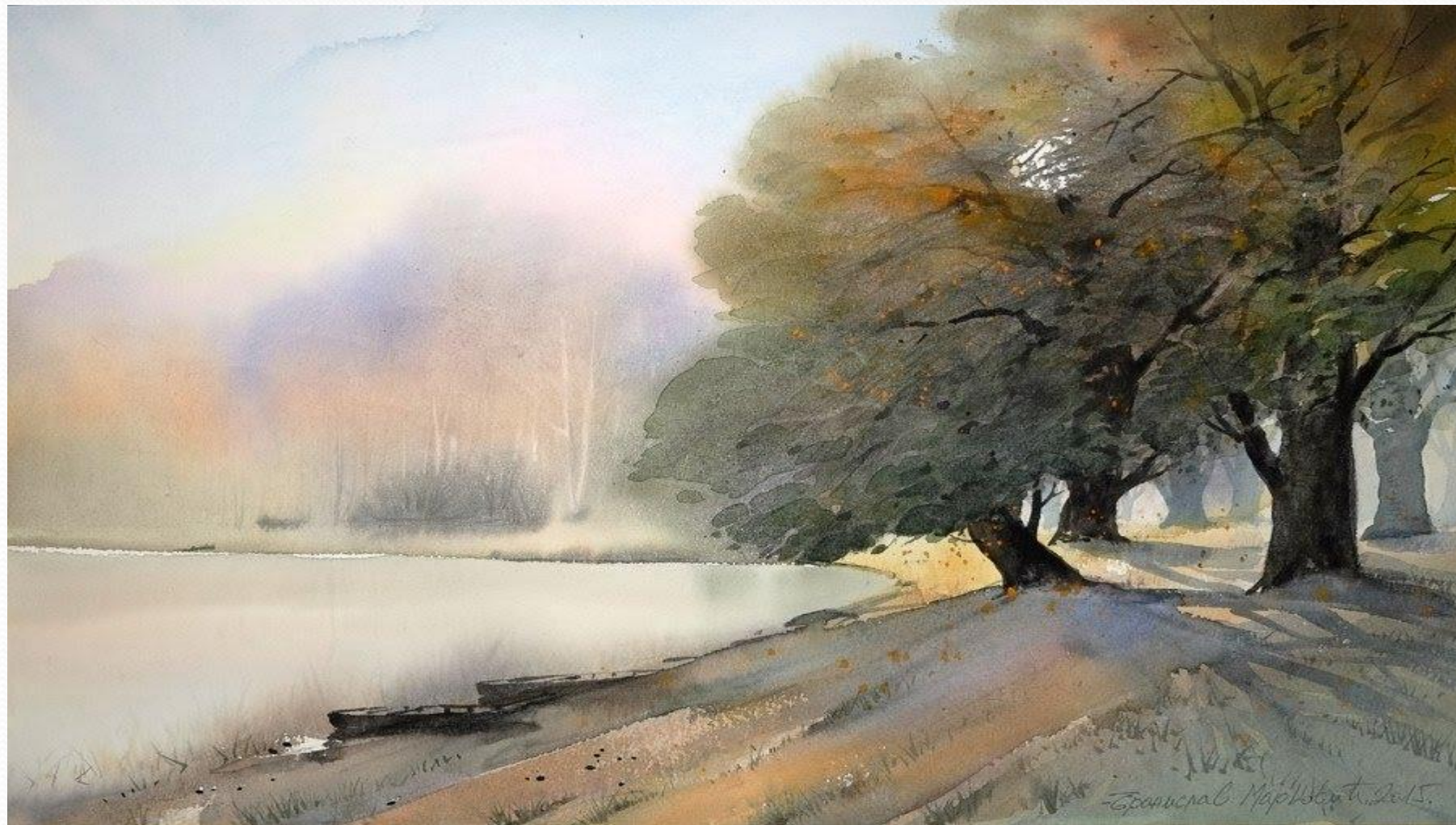


Бранислав  
Маркович.  
Умбра. Туман.



Бранислав  
Маркович  
Дерево

Скажите, как художник изобразил  
тональную перспективу?



# Воздушная перспектива

- по мере удаления изображаемого предмета от зрителя в воздушной перспективе происходят *изменения в цвете, очертаний и степени освещенности предметов.*
- При этом дальний план характеризуется *уменьшением насыщенности цвета.*

# Изучаем примеры.



Иван  
Шишкин  
«Дождь в  
сосновом  
лесу»





Максим  
Воробьев  
«Приморский  
вид в  
Италии»

# Устно опишите картину «Итальянский ландшафт» Максима Воробьева русского художника 19 века



# Домашнее задание на каникулы:

- Создать эскиз или законченную живописную работу используя одну из перспектив - *сферическую, неправильную, тональную или воздушную.*