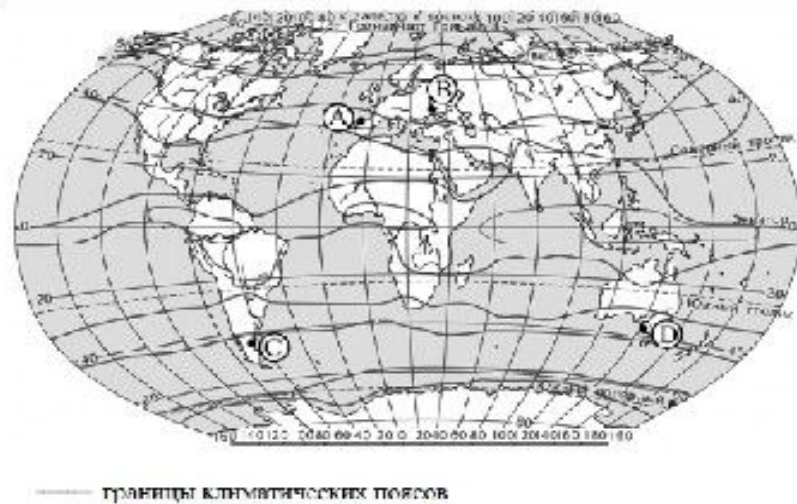
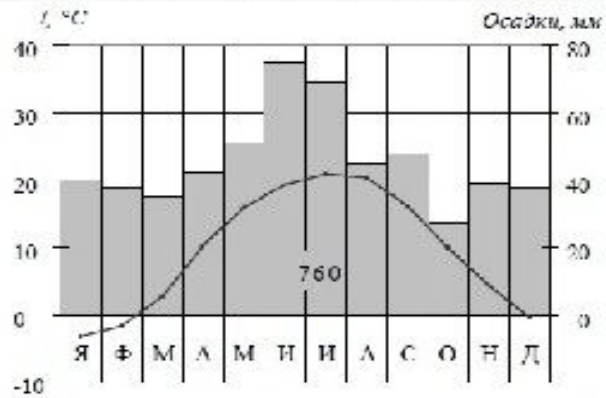


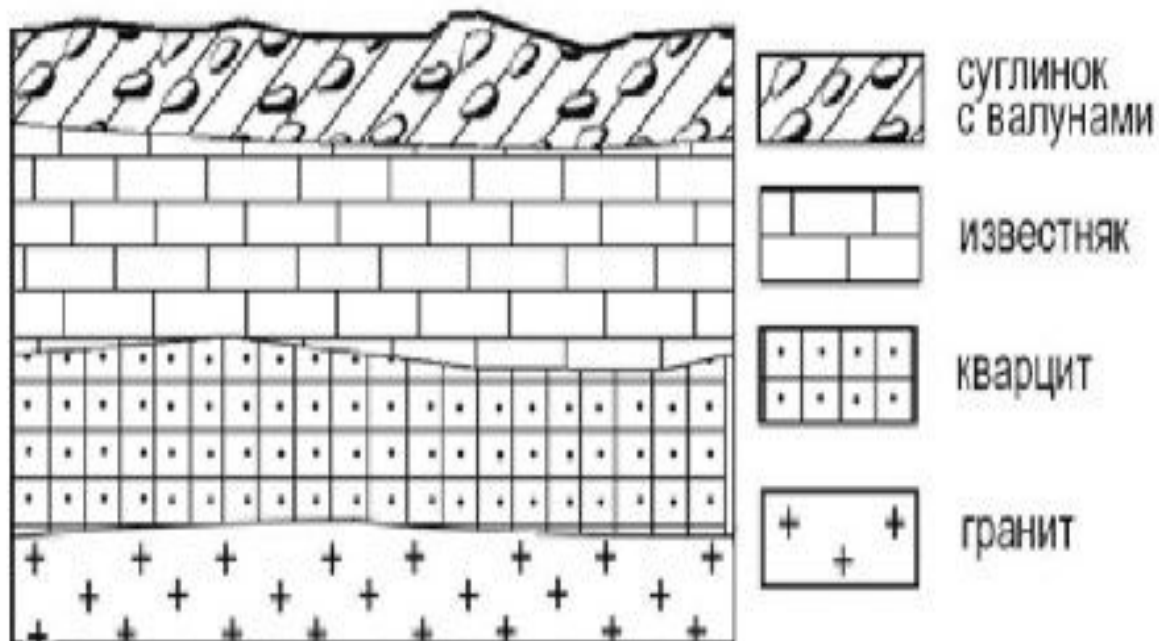
«Решение заданий ГИА части В и С по географии»

Практикум с учителями географии
Занятие провела Коринь С.В.,
Учитель географии МАОУ Лицей №1



Проанализируйте климатограмму и определите, какой буквой на карте обозначен пункт, климат которого показан на климатограмме.

Ответ : 2



Расположите показанные на рисунке слои горных пород в порядке **увеличения их возраста (от самого молодого до самого древнего)**.
Запишите в таблицу получившуюся последовательность букв.

- А) известняк
- Б) суглинок с валунами
- В) кварцит

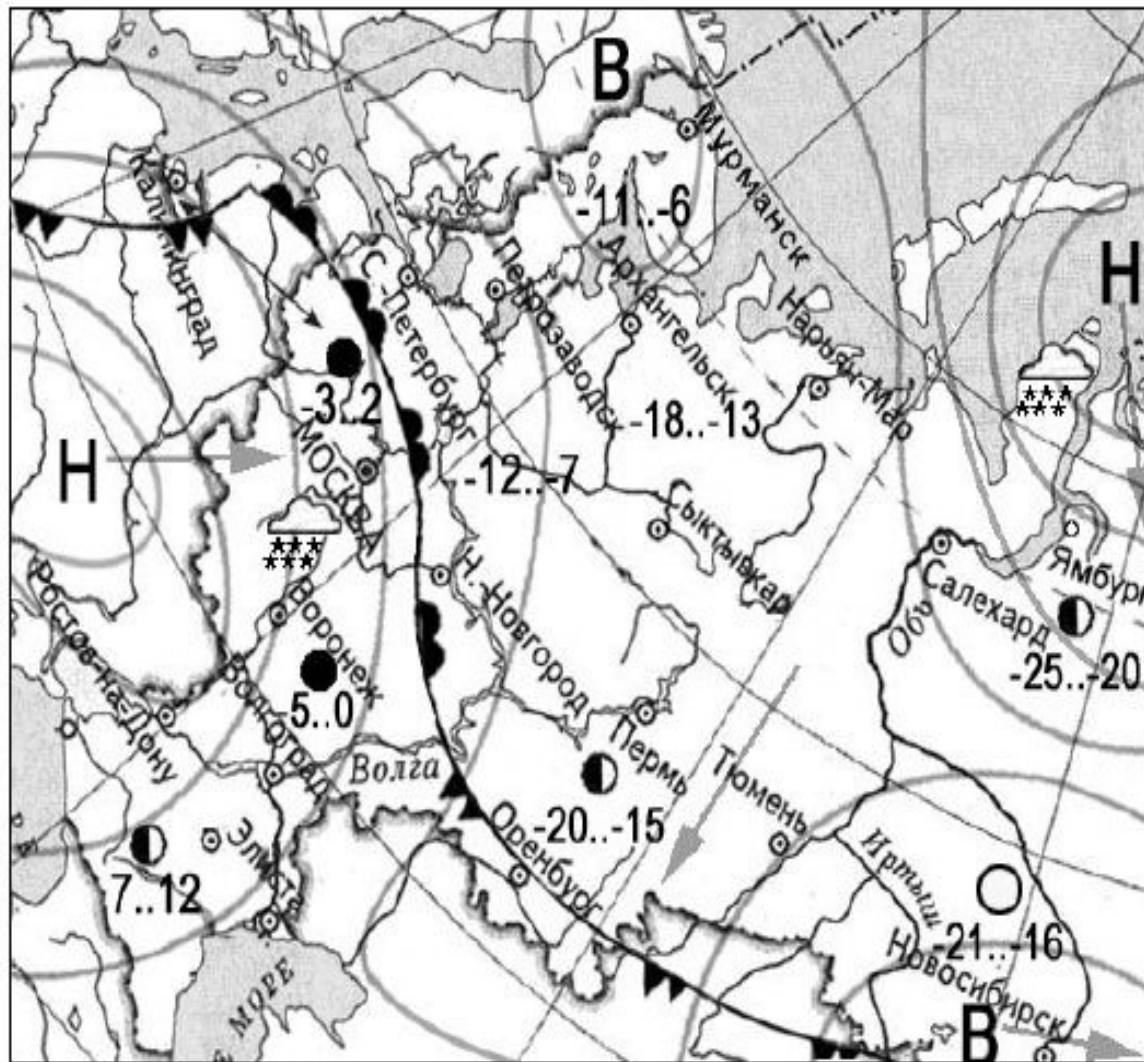
Ответ :

Б	А	В
---	---	---



Определите показатель естественного прироста населения в 1994 г.
 Решение $E = P - C$; $9,8 - 15,8 = -6$

Ответ :- 6



- | | |
|-----------|--|
| ночь день | температура воздуха |
| -3..2 | |
| | теплый атмосферный фронт |
| | холодный атмосферный фронт |
| V | область высокого атмосферного давления |
| H | область низкого атмосферного давления |
| | направление движения воздушных масс |
| | ясно |
| | переменная облачность |
| | облачно |
| | снег |

В каком году наблюдалась наименьшая эмиграция?

- 1) 2007 2) 2008 3) 2009 4) 2010



Определите величину миграционного прироста населения России в 2007 г.

Решение : $287 - 47 = 240$

240

Чем объясняется наличие большого количества вулканов на территории Камчатки?

Камчатка находится в зоне контакта литосферных плит.

или

Эта территория находится в области кайнозойской складчатости. 2 балла

Камчатка расположена в сейсмическом поясе. Это полоса, в пределах которой могут возникать очаги землетрясений. 1балл

Расположите перечисленные ниже города в порядке **увеличения в них численности населения.**

Запишите в таблицу получившуюся последовательность букв.

А) Липецк

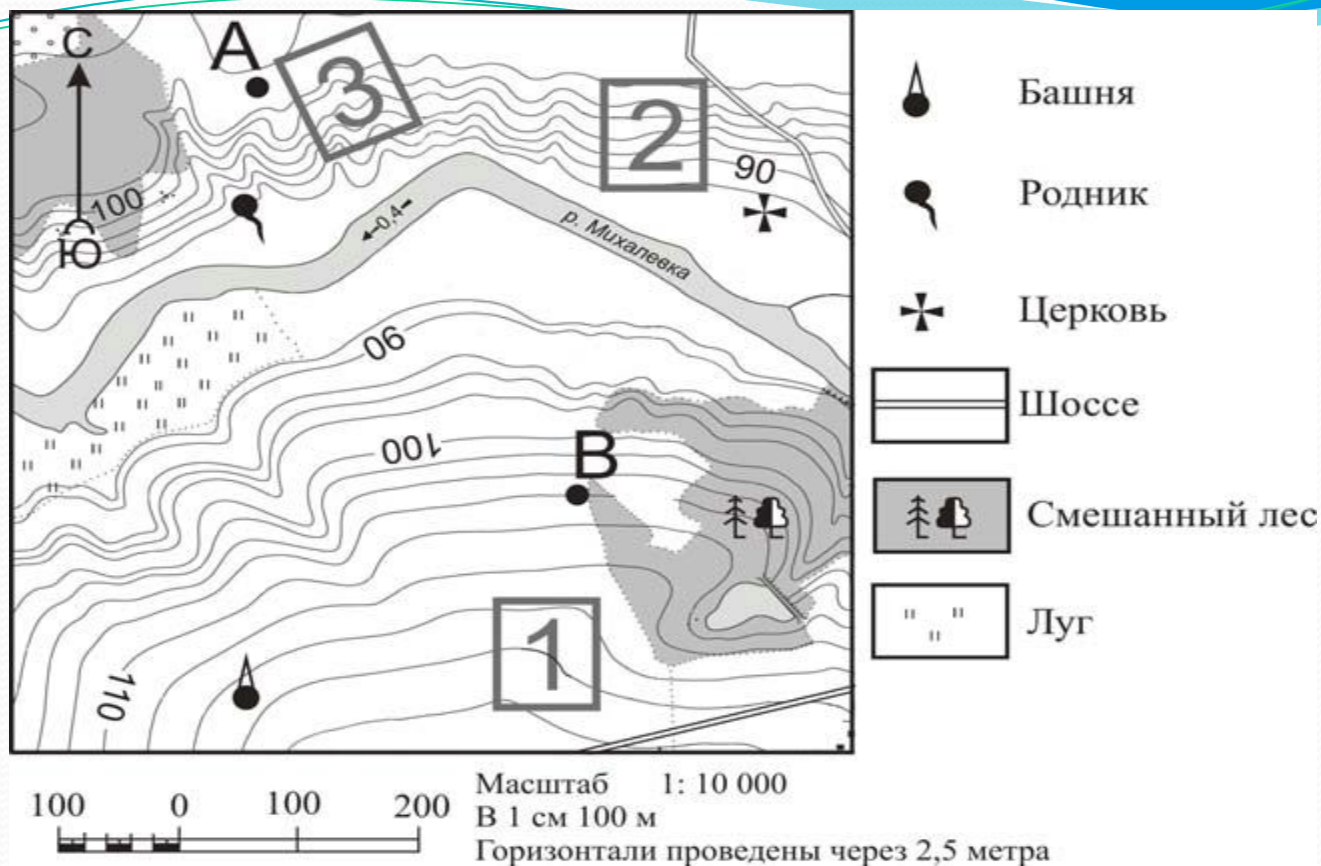
Б) Новосибирск

В) Псков

В	А	Б
----------	----------	----------

Определите столица какой страны имеет географические координаты 33° с.ш. 44° в.д.?

Ирак



Определите по карте расстояние на местности по прямой от родника до церкви. Измерение проводите между центрами условных знаков. Полученный результат округлите до **десятков метров**.

Решение : $4,3 \times 100 = 430$

Ответ **430**

Определите по карте, в каком направлении от башни находится родник.

Ответ :
В северном;
С;
северном

Фермер выбирает участок для закладки нового фруктового сада. Ему нужен участок, на котором весной рано сходит снег, а летом почва лучше всего прогревается солнцем. Он также должен иметь расположение, удобное для вывоза собранного урожая на консервный завод. Определите, какой из участков, обозначенных на карте цифрами 1, 2 и 3, больше всего отвечает указанным требованиям. Для обоснования своего ответа приведите два довода.

Лучше всего выбрать участок 2. Он находится на южном склоне рядом с шоссе, удобно отвозить яблоки в город. 2 балла

Участок 2, потому что он находится рядом с дорогой.

Участок 2, потому что он находится на склоне южной экспозиции.

Участок 3, потому что он находится на склоне, хорошо прогреваемом солнцем и защищённом лесом от западных ветров.

Участок 1 подойдёт, так как он рядом с шоссе. 1 балл.

Назовите одну из особенностей промышленности Челябинской области , способствующую развитию производства там тяжёлой тракторной техники.

Особенность промышленности: производство тракторной техники металлоёмко, а в Челябинской области развита чёрная металлургия.

Или

Для производства тракторной техники нужно сырьё – металл, а в Челябинской области имеются крупные металлургические комбинаты. 1балл.

Туристические фирмы различных регионов России разработали слоганы (рекламные лозунги) для привлечения туристов в свои регионы. Установите соответствие между слоганом и регионом. Запишите в таблицу цифры, соответствующие выбранным ответам.

СЛОГАН

РЕГИОН

А) Добро пожаловать на побережье Телецкого озера – горной жемчужины с неповторимой красотой!

Б) Добро пожаловать в национальный парк Валдайский – «жемчужину» средней полосы России! Полюбуйтесь красотой озера Ильмень!

- 1) Республика Карелия
- 2) Краснодарский край
- 3) Республика Алтай
- 4) Новгородская область

А	Б
3	4

Определите страну по её краткому описанию.

Территория этой страны имеет выход к одному из морей Атлантического

океана. На её территории расположена крайняя северная точка материка, на котором находится эта страна. Природа страны разнообразна: здесь можно увидеть пустынные пейзажи, оливковые и апельсиновые рощи, вечнозелёные средиземноморские леса. Страна имеет сухопутную границу лишь с двумя государствами. Название столицы совпадает с названием страны.

Тунис

Отрасли	Технико-экономические особенности производства и особенности готовой продукции, влияющие на размещение	Ведущие факторы размещения производства.
Черная металлургия	Высокая материалоемкость пр-ва (большие затраты сырья и топлива на изготовление одной единицы готовой продукции)	<p>Сырьевой фактор – тяготение к местам добычи сырья (железной руды), Топливный – тяготение к местам добычи каменного угля .Размещение на пересечении потоков сырья и топлива.</p> <p>Сырьевой фактор – тяготение к районам с высокой концентрацией промышленного производства и транспортных магистралей т.е. к районам, где в наличии большое количество металлолома</p>
Передельная металлургия	В качестве сырья использует металлолом.	
<p>Цветная металлургия</p> <p>Металлургия тяжелых металлов</p> <p>Металлургия легких металлов</p>	<p>Высокая материалоемкость пр-ва (большие затраты сырья и на изготовление одной единицы готовой продукции), затраты сырья гораздо выше чем в черной металлургии.</p> <p>Низкое содержание металла в руде</p> <p>Высокая энергоемкость</p>	<p>Сырьевой фактор – тяготение к местам добычи сырья (руд цветных металлов)</p> <p>Сырьевой</p> <p>Энергетический фактор - тяготение к источникам дешевой электроэнергии (ГЭС)</p>
Тяжелое машиностроение - производит оборудование для других отраслей, например: - энергетическое - металлургическое - химическое - пр-во горно-шахтного оборудования	<p>Материалоемкость – большие затраты металла на единицу продукции</p> <p>Транспортировка продукции связана с большими затратами</p>	<p>Сырьевой – тяготение к металлургическим предприятиям</p> <p>Потребительский фактор – тяготение к потребителю готовой продукции (напр. к районам добычи полезных ископаемых, к районам с высокой концентрацией предприятий электроэнергетики и т.д.)</p>

<p>Сложное и точное машиностроение (приборостроение, радиотехническое и электронное машиностроение, пр-во вычислительной техники)</p>	<p>Трудоемкость</p> <p>Наукоемкость</p>	<p>Трудовой – тяготение к районам концентрации населения</p> <p>Научный фактор – тяготение к районам и центрам, обладающим научной базой (крупным НИИ, конструкторским бюро и пр.)</p>
<p>Сельскохозяйственное машиностроение</p>	<p>Сельхоз. техника достаточно громоздка, а это значит, транспортные расходы по ее перевозке будут очень большие.</p> <p>Материалоемкость – большие затраты металла на единицу продукции</p>	<p>Потребительский фактор – тяготение к потребителю готовой продукции, т.е. к сельскохозяйственным районам</p> <p>Сырьевой фактор – тяготение к металлургическим предприятиям</p>
<p>Целлюлозно-бумажная промышленность</p>	<p>Водоёмкость – высокие затраты воды в производстве.</p> <p>Высокая энергоёмкость – высокие затраты электроэнергии</p>	<p>Водный фактор – тяготение к источникам пресной воды (рекам, озерам, водохранилищам)</p> <p>Энергетический фактор - тяготение к источникам дешевой электроэнергии (ГЭС)</p>
<p>Производство минеральных удобрений (азотных)</p>	<p>В качестве сырья могут использоваться отходы коксохимического производства, природный газ, нефть и пр.</p>	<p>Достаточно свободное размещение</p> <p>Фактор комбинирования производства – тяготение к коксохимическим производствам</p> <p>Транспортный фактор – тяготение к линиям трубопроводов</p> <p>Сырьевой - тяготение к местам добычи или переработки нефте- газового сырья.</p>

<p>Электроэнергетика</p>	<p>Стоимость электроэнергии входит в себестоимость любой продукции. Электроэнергия определяет развитие НТР.</p>	<p>Для всех видов электростанций ведущий фактор при размещении потребительский – тяготение к потребителю продукции (население и производства)</p>
<p>Тепловая</p>	<p>-использует в качестве топлива торф, сланцы, бурый уголь - использует в качестве топлива природный газ, мазут)</p>	<p>топливный - тяготение к районам добычи топлива потребительский - тяготение к потребителю</p>
<p>гидроэнергетика</p>	<p>строятся на реках с большим падением и расходом воды</p>	<p>природно-ресурсный фактор</p>
<p>атомная</p>	<p>низкая материалоемкость – 1 кг ядерного топлива выделяет столько же энергии, сколько образуется при сжигании 3000 т угля.</p>	<p>потребительский фактор</p>
<p>Пищевая промышленность (сахарная)</p>	<p>Сырье имеет ограниченный срок хранения, большое количество отходов</p>	<p>Сырьевой фактор – тяготение к районам выращивания сырья (в нашей стране это сахарная свекла)</p>
<p>Пищевая промышленность (кондитерская, хлебопекарная)</p>	<p>Готовая продукция имеет ограниченный срок хранения, сырье (мука, сахар и пр.) можно перевозить на дальние расстояния</p>	<p>Потребительский – тяготение к потребителю продукции</p>