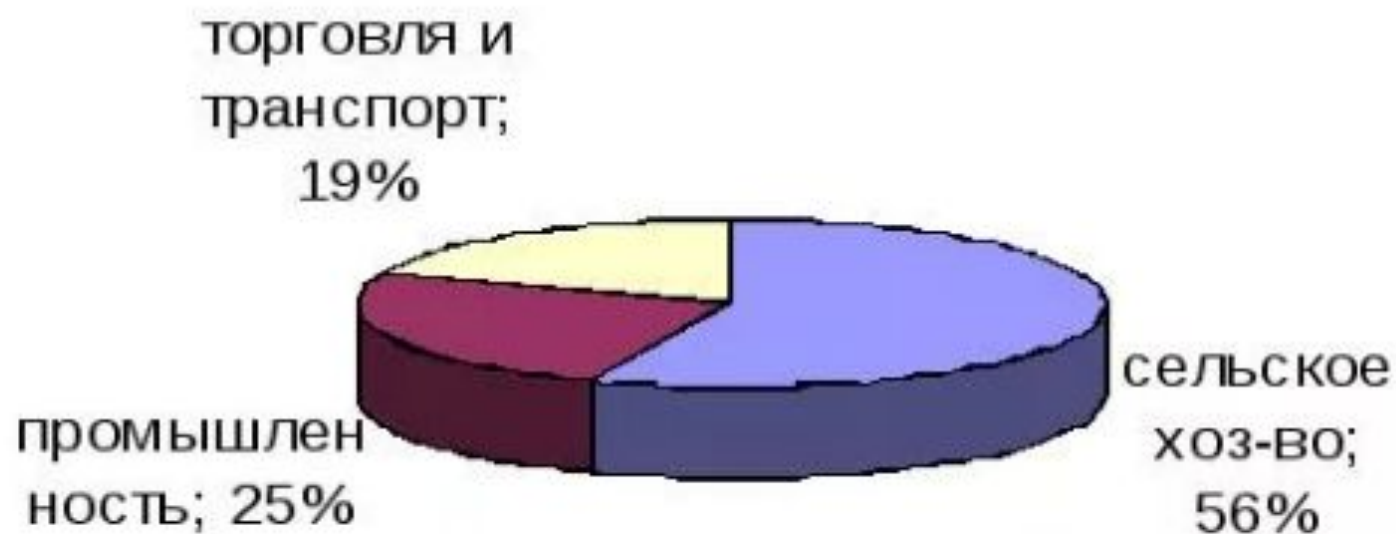


## Социально-экономическое развитие России в начале XX в.



## Структура национального дохода в России в начале XX века



## Экономическое развитие России

- Россия оставалась аграрной страной
  - 87,1% составляло сельское население
  - 77,7% общей стоимости экспорта составляли сельхозпродукты
- При этом сельское хозяйство было отсталым
  - среднегодовые урожаи составляли в России 8,5 ц/га, а в США – 10,2 ц/га, в Германии – 24,1 ц/га
  - среднедушевое потребление хлеба было в 1,5 раза ниже, чем в высокоразвитых странах
  - вывоз зерна из России составлял 3-5 пудов на душу, а из Аргентины – 40-50 пудов, из Канады – 7-9 пудов

## Среднегодовой экспорт зерна 1896-1913 гг. млн, т

	1896–1900	1901–1905	1906–1910	1911–1913
Россия	5,21	6,81	7,54	6,76
США	2,88	2,45	1,77	1,70
Канада	0,35	0,71	1,24	2,76
Аргентина	0,98	1,68	2,19	2,58

**Источник:** Данные по России см.: *Лященко П.И.* История русского народного хозяйства. По остальным странам данные см.: *Mitchell B.R.* International Historical Statistics. London: Macmillan Reference I.TD, 1998.

# ЭКОНОМИЧЕСКОЕ РАЗВИТИЕ: Сельское хозяйство



*Основные проблемы* сельского хозяйства России:

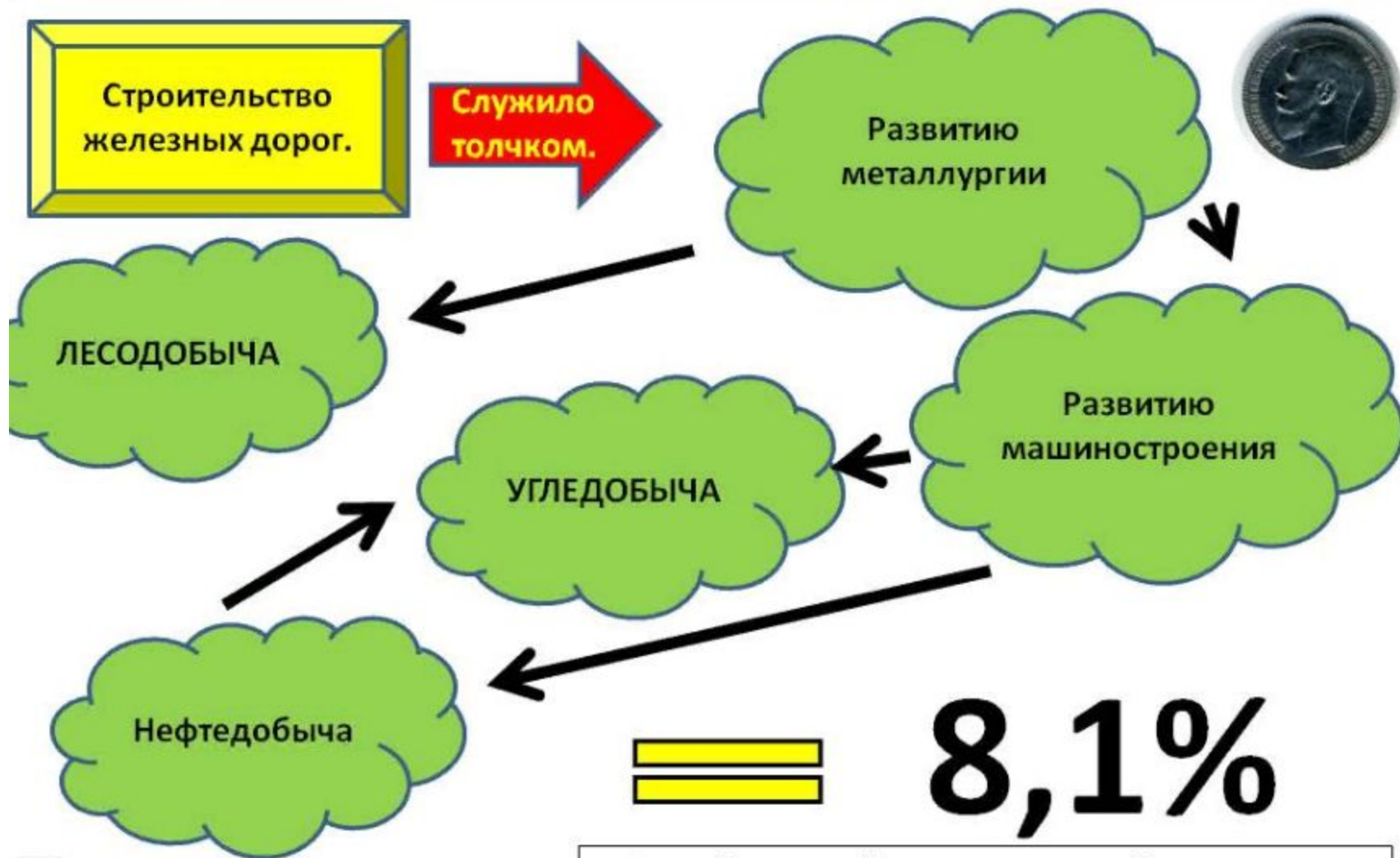
- сохранение помещичьего землевладения
- сохранение выкупных платежей
- малоземелье (для семьи в 6 человек в черноземной зоне требовалось 10,5 десятин, а имелось 7) и примитивные способы обработки земли
- низкая товарность середняцких и бедняцких хозяйств
- аграрное перенаселение (20 млн.)
- сохранение общины с круговой порукой, чересполосицей, низкой эффективностью.

При этом доля Россия составляла **25%** *мирового экспорта зерна.*



8,1%

1. В начале XX века, Россия оставалась отсталой страной, переживавшей бурный промышленный подъем. Толчком ее развития оставалось Ж/Д строительство.



Самый высокий промышленный рост в мире

# Экономика России в 1901-1913 гг.

## Этапы экономического развития России в конце XIX — начале XX в.

Этапы (хронологические рамки)	Характеристика этапа
I (1890-е гг.)	Промышленный подъём
II (1900–1903 гг.)	Мировой экономический кризис
III (1904–1908 гг.)	Депрессия (от <i>лат.</i> — подавление, подавленность), застой
IV (1909–1913 гг.)	Промышленный подъём



Для экономики России в начале XX в. была характерна цикличность — свойство, присущее мировому капитализму: периоды спада и подъёма промышленного развития



1. Несмотря на высокие темпы развития промышленного производства, Россия значительно отставала от мировых держав по **качественным** показателям экономики:



Производству промышленности  
на душу населения



Производительности труда



Технической оснащенности  
предприятий



Учитывая это, Россия являлась среднеразвитой аграрно-индустриальной страной, со значительным потенциалом.



4. На волне мирового *экономического кризиса 1900-1903 гг.* в России пострадали предприятия тяжелой промышленности, погибли слабые, малые предприятия, отстающие в финансовом и техническом оснащении. Закрылось свыше **3 тыс. предприятий**, на которых работало **112 тыс. рабочих**. Ответом капитализма стало создание *монополий*. Крупнейшими были **«ПРОДАМЕТ»** (1901), «Продуголь», «Продвагон», «Гвоздь», объединивших под своим началом десятки крупных предприятий.



Корпуса  
монополии  
«Нобель-Мазут»  
в Баку.

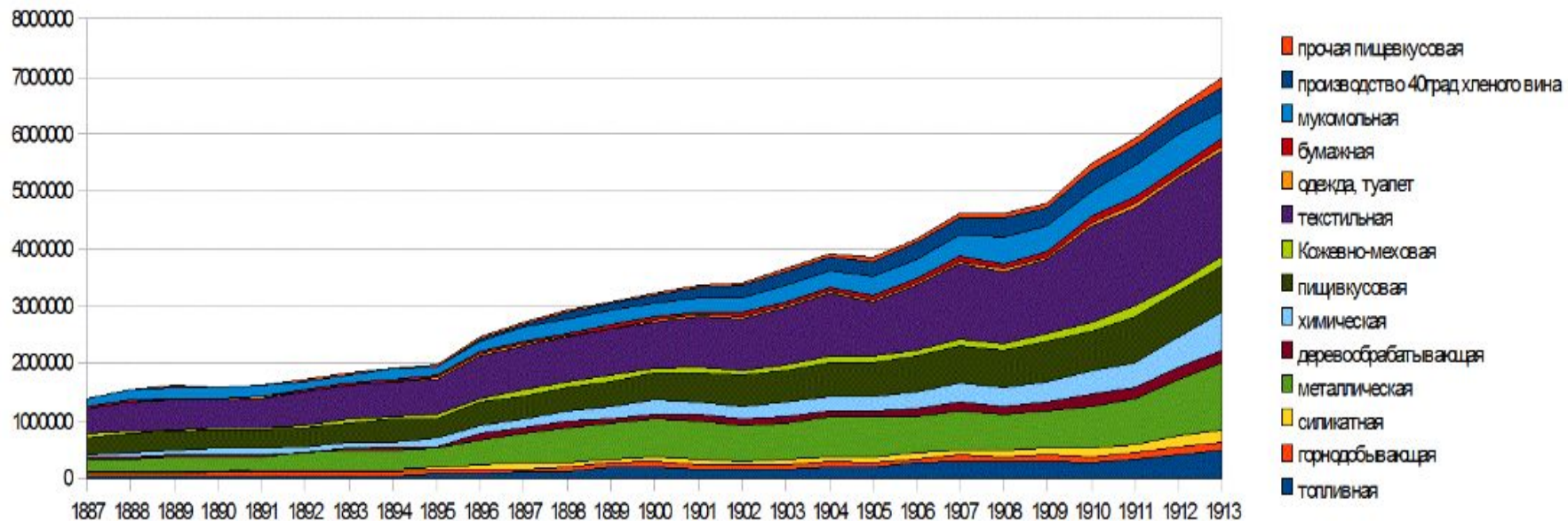
## Доли в мировом промышленном производстве, %



Страна	1881-1885	1896-1900	1913
Россия	3,4	5	5,3
США	28,6	30,1	35,8
Великобритания	26,6	19,5	14
Германия	13,9	16,6	15,7
Франция	8,6	7,1	6,4

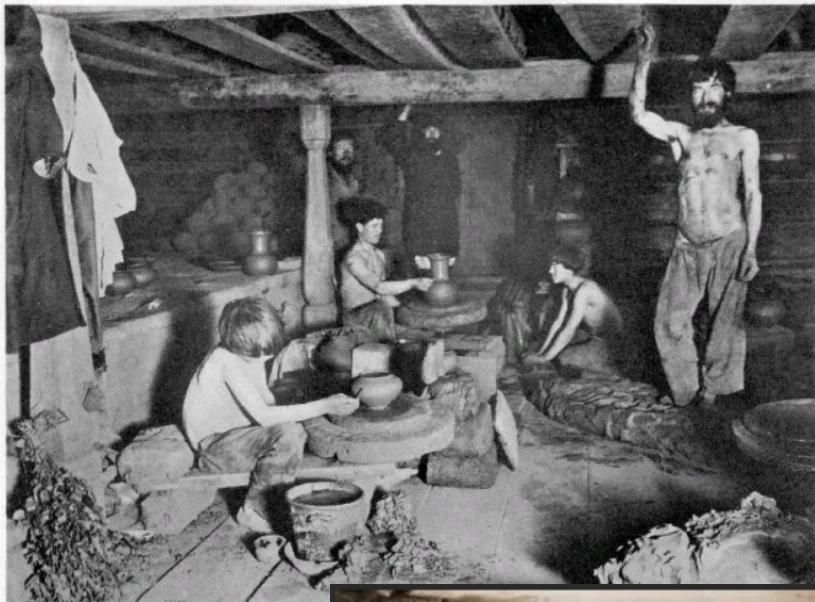


# Стоимость валовой продукции фабрично-заводской промышленности. 1887-1917 гг. (тыс. руб.)



Измestьева Т.Ф. Динамика российской промышленности за 1887 – 1913 гг.

# Кустарное производство



Горшечники.  
с. Богородское, Горбат. у.

Fabrication à domicile de pincettes  
en acier.

# Кооперативное движение

В России братья Лучинины первыми создали ссудо-сберегательное товарищество в 1865 г. в селе Даровитое Ветлужского уезда Костромской губернии.

За 1864-1904 гг. образовано 1604 общества потребителей, из них 654 было впоследствии закрыто. 1905 г. - 950 кооперативов. Преобладали крестьянские потребительские общества.

1898 г. - организован первый в стране союз потребительских обществ, учредителями которого стали 18 обществ потребителей из Москвы, Московской губернии, с Украины, Урала, из Сибири и Средней Азии.



# Русская модель экономической модернизации.



КРИЗИС  
1899-1903/1908

Дал толчок развитию  
**МОНОПОЛИЙ**

ФОРМЫ

*сбытовой*

ХАРАКТЕР

*производственный*

Картель

Синдикат

Трест

Концерн

не теряя эконом. самостоятельности, договариваются об объемах производства, сбыта, найме рабочей силы.

лишены эконом. самостоятельности, единый сбыт.

лишены эконом. самостоятельности, единое пр-во и сбыт.

Нач. XX в.: тресты - «Продамет», «Продвагон», «Продуголь» и др.  
До 1914 г. в России 200 монополистических союзов, 30 крупнейших из них овладели внутренним рынком и искали пути на мировой рынок

# Развитие монополистического капитализма в России

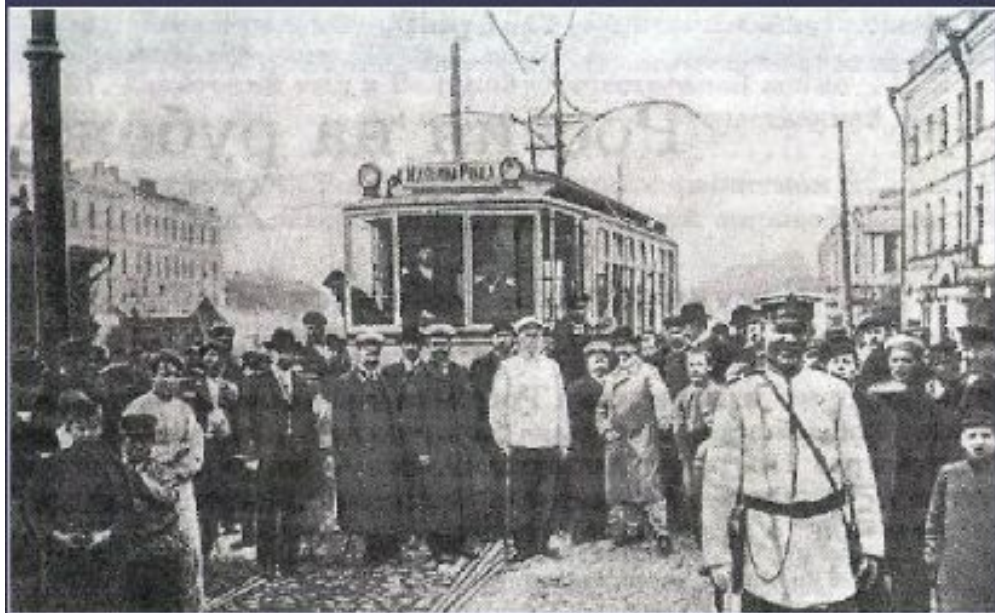
## Характерные черты монополистического капитализма

- Концентрация производства и капитала.
- Образование монополий.
- Слияние промышленного и банковского капиталов.
- Образование финансовой олигархии.
- Широкий экспорт капитала.
- Экономическая и политическая экспансия (борьба за раздел/перераспредел мира).



## Особенности модернизации российской экономики нач. XX века

- ✓ Потребовала напряжения всех сил общества;
- ✓ Проходила по инициативе и под контролем государства;
- ✓ Охватила в основном те отрасли экономики, от которых зависело военное и политическое могущество страны.



## Экспорт России в 1913 г.

Объём внешней торговли Российской империи, млн. руб.

Год	Экспорт	Импорт	Оборот	Внешнеторговое сальдо
1901	860,3	593,4	1453,8	266,9
1902	1001,2	599,2	1600,3	402,0
1903	1006,4	681,7	1688,1	324,7
1904	1006,4	651,4	1657,8	355,0
1905	1077,7	635,1	1712,4	442,2
1906	1094,9	800,7	1895,6	294,2
1907	1053,0	847,4	1900,4	205,6
1908	998,3	912,7	1910,9	85,6
1909	1427,7	906,3	2334	521,3
1910	1449,1	1084,4	2553,5	364,6
1911	1591,4	1161,7	2753,1	429,7
1912	1518,8	1171,8	2690,6	347,0
1913	1520,1	1374,0	2894,1	146,1

**Составлено по:** Обзор внешней торговли России по Европейским и Азиатским границам за 1914 г. Пг., 1915. С. II; Ежегодник Министерства финансов. Вып. 1913 г., СПб.,

## Автомобиль Яковлева и Фрезе



# Первая международная автомобильная выставка в Петербурге 1907 г.

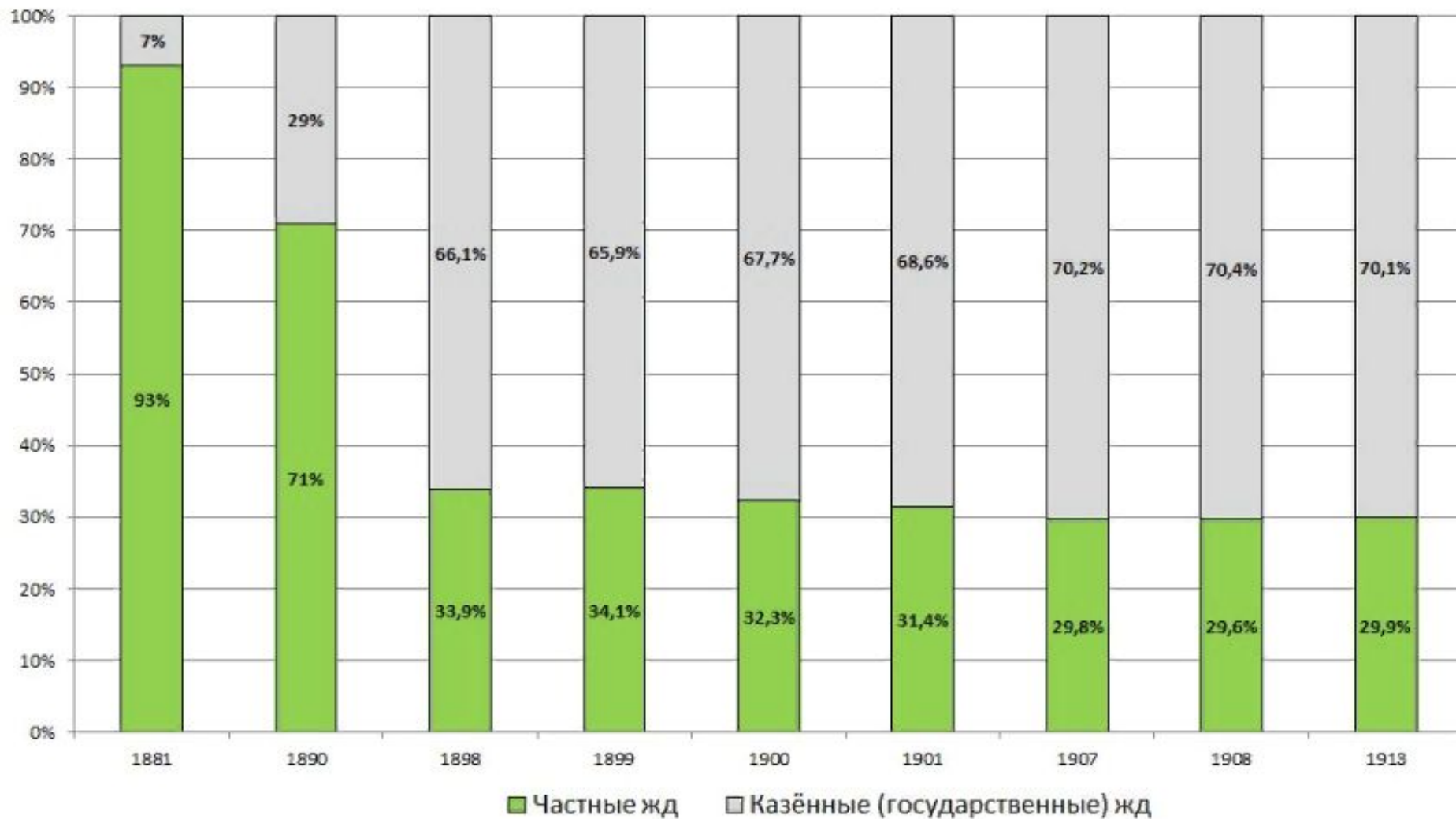


## Рост протяжённости железных дорог в Российской Империи

Год	Общая протяжённость, тыс. км
1891	27 200
1900	44 900
1913	58 500
1917	70 260

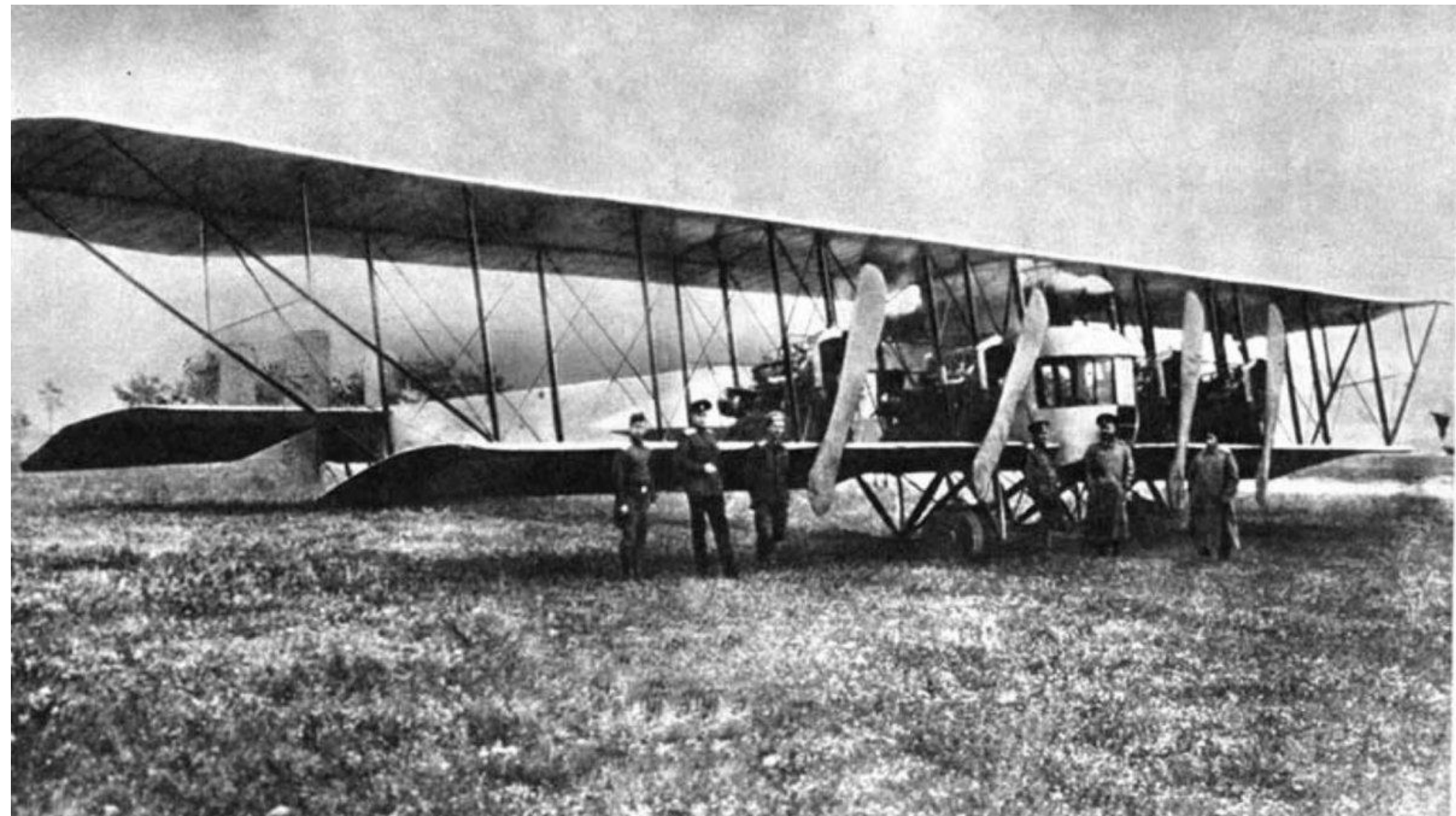


## Соотношение протяжённости казённых и частных железных дорог в России в 1881-1913 гг, в %

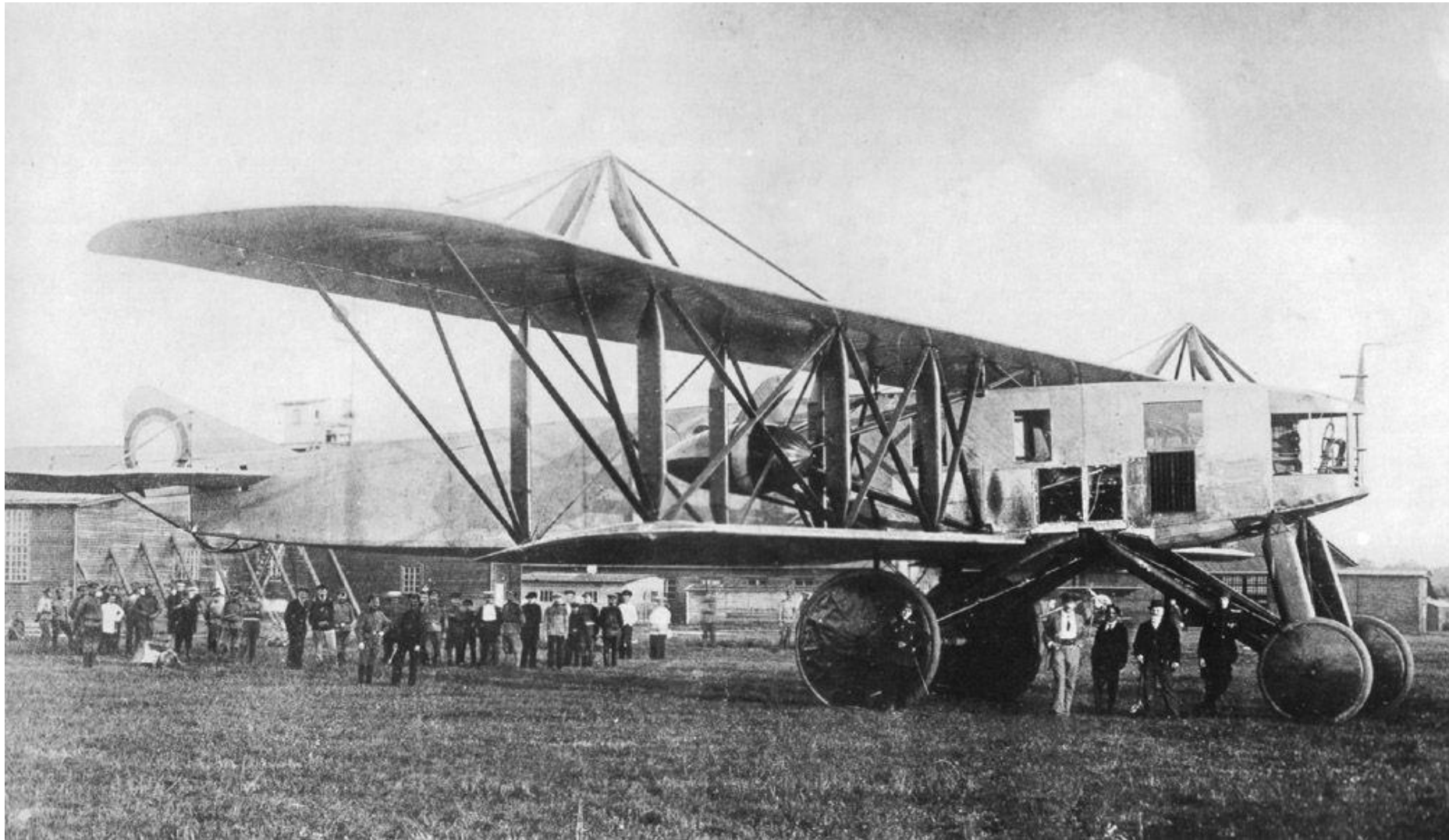


Источник: Тери Э. Экономическое преобразование России - М.: Росспэн, 2008. 183 с.

## Самолет «Илья Муромец»



## Самолет «Святогор»





# Реформы С. Ю. Витте (1892 – 1903)



(1849 – 1915)

## *Цели:*

- укрепление экономики страны
- сохранение и укрепление абсолютной монархии

## *Задачи:*

- финансовая стабилизация
- индустриализация (при помощи иностранных инвестиций)
- решение аграрного вопроса
- социальные реформы

# Реформы С. Ю. Витте (1892 – 1903)

## Политика индустриализации

- Промышленному подъёму в России в 90-е годы XIX в. способствовали:
  - финансовое оздоровление;
  - политика государственного протекционизма;
  - широкое привлечение иностранного капитала;
  - активизация железнодорожного строительства.

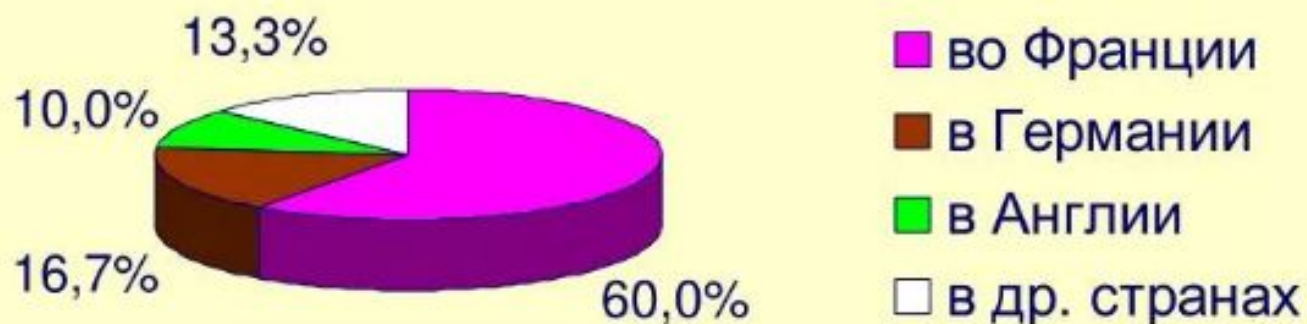
# Реформы С. Ю. Витте (1892 – 1903)

## Политика финансовой стабилизации

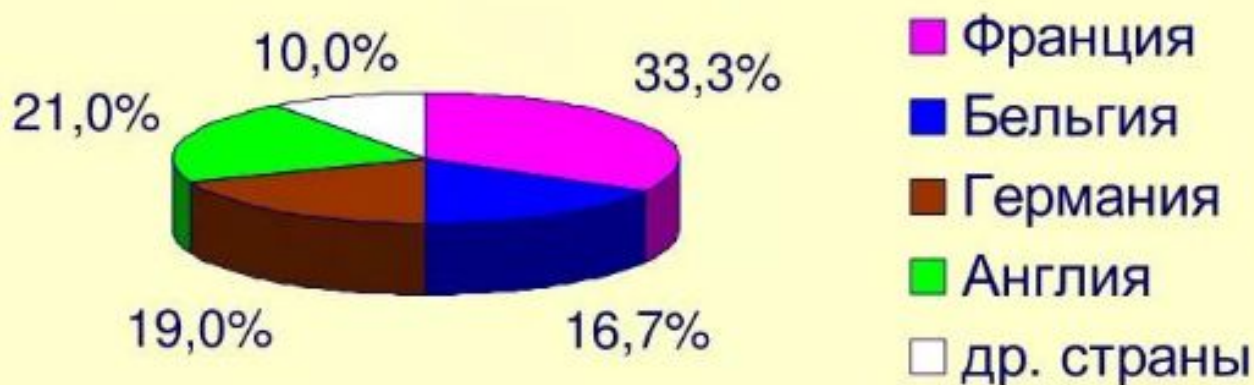
- Развитие банковского дела.
- Ужесточение налоговой политики.
- Увеличение косвенных налогов.
- Усиление государственного регулирования экономики.
- Введение государственной винной монополии (**1894**).
- Привлечение иностранного капитала.
- Денежная реформа (**1897**) – введение золотого стандарта и свободной конвертируемости рубля.

# Иностранный капитал в России (к 1914 г.)

## Размещение российских займов



## Участие иностранного капитала в акционерном предпринимательстве



3. Значителен был и иностранный капитал в экономике империи. Толчок к иностранным инвестициям положила денежная реформа С.Витте в 1897 г.

## РЕФОРМА ВИТТЕ

### Приток иностранных инвестиций.

Немецких

Электротехника, химическое производство, металлургия, металлообработка, торговля.

Французских

Угольная, металлургия, металлообработка, машиностроение, нефтедобыча.

Английских

Нефтяная, цветные металлы.

Иностранцы не имели самостоятельной экономической политики и зависели от государства сливаясь с русской экономикой, но львиная доля доходов от их компаний утекала за границу.

# Реформы С. Ю. Витте (1892 – 1903)

## Проект аграрной реформы

- Разработан в 1902 – 1904 гг.
- Предусматривал:
  - установление свободного выхода крестьян из общины;
  - укрепление крестьянских наделов в собственность;
  - вовлечение крестьянских наделных земель в рыночный оборот и внутрикрестьянский передел земли;
  - отчуждение помещичьих земель за вознаграждение;
  - переселение крестьян на свободные земли при государственной поддержке;
  - развитие льготного кредита для крестьянских хозяйств.

# Реформы П. А. Столыпина (1906 – 1911)



(1862 – 1911)

## *Цели реформ:*

- «успокоение»
- экономическая модернизация
- приспособление монархии к условиям парламентаризма
- создание опоры монархии в лице зажиточных крестьян-собственников

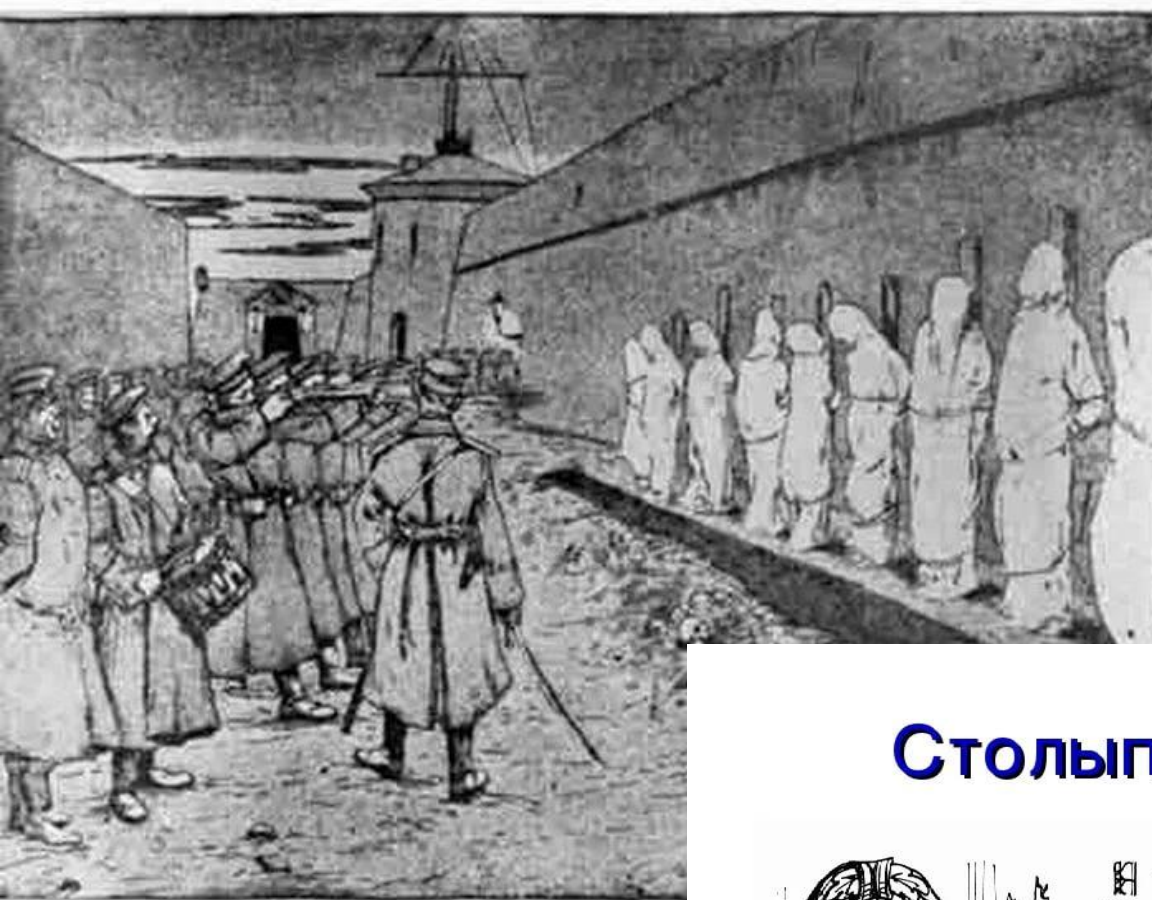
## Взрыв на Аптекарском острове 12 августа 1906 г.



Командир Семеновского полка генерал-майор **Георгий Александрович Мин**

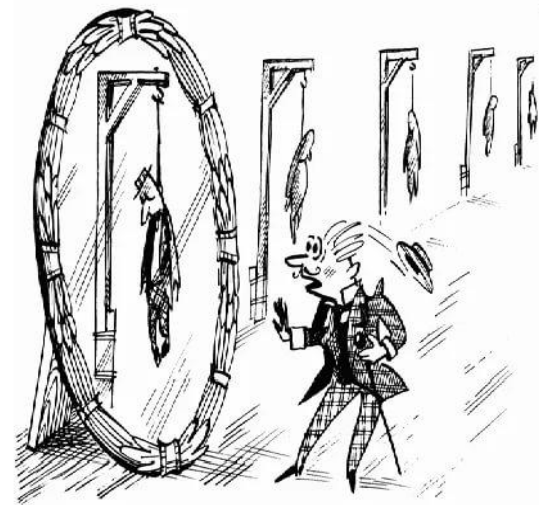






**Военно-полевые суды**

## **Столыпинский галстук**



# Реформы П. А. Столыпина (1906 – 1911)

## Аграрная реформа

### ■ *Предусматривала:*

- разрушение крестьянской общины;
- предоставление права на закрепление наделной земли в личную собственность;
- внутрикрестьянский передел земли;
- поддержку хуторских и отрубных хозяйств через Крестьянский банк;
- переселение крестьян в Сибирь и на Дальний Восток при государственной поддержке;
- неприкосновенность частного (помещичьего) землевладения.

1. Крестьянин мог получить свои полевые участки в том же виде, в каком ими пользовался, т. е. 5–10–15 полос и более (иногда до 100).
2. Крестьянин мог с согласия общины свести все эти полосы в один отруб, т. е. в один участок.
3. Крестьянин мог с согласия общины получить хутор, который включал полный отруб с добавлением к нему усадебного участка и переноса туда дома и построек, тогда как в первых двух случаях усадьба оставалась в деревне.
4. Вместо земельного участка общество могло предложить выходящему из общины крестьянину за причитающуюся ему землю деньги по ее рыночной стоимости.
5. Землю нельзя было продавать не крестьянам
6. Крестьянам разрешалось покупать не более 6 наделов в одни руки
7. Завещать землю можно было только ближайшим родственникам

# Реформы П. А. Столыпина (1906 – 1911)

## Политика индустриализации

- Промышленному подъёму в России в 1909 – 1913 гг. способствовали:
  - интенсификация сельского хозяйства вследствие столыпинской аграрной реформы;
  - рост мировых цен на сельскохозяйственную продукцию;
  - рост покупательной способности населения;
  - развитие лёгкой промышленности в период мирового экономического кризиса (1900 – 1903);
  - увеличение военных правительственных заказов.

## ЭКОНОМИЧЕСКОЕ РАЗВИТИЕ РОССИИ В НАЧАЛЕ XX века

### ОСОБЕННОСТИ ЭКОНОМИЧЕСКОГО РАЗВИТИЯ РОССИИ

ЦИКЛИЧНОСТЬ  
РАЗВИТИЯ  
ЭКОНОМИКИ

ПОДЪЕМ В 90-х гг. XIX в. СМЕНИЛСЯ СПАДОМ В НАЧАЛЕ 1900-х гг.  
1900-1903 гг. – МИРОВОЙ ЭКОНОМИЧЕСКИЙ КРИЗИС  
1904-1908 гг. – СОСТОЯНИЕ ДЕПРЕССИИ  
1909-1913 гг. – ПОДЪЕМ В РАЗВИТИИ ЭКОНОМИКИ

УТВЕРЖДЕНИЕ  
МОНОПОЛИЙ

**ФОРМЫ МОНОПОЛИСТИЧЕСКИХ ОБЪЕДИНЕНИЙ**  
- КАРТЕЛЬ. СИНДИКАТ, ТРЕСТ. В 1914 г. В РОССИИ СУЩЕСТВОВАЛО ДО 200 РАЗНЫХ МОНОПОЛИЙ

ВМЕШАТЕЛЬСТВО  
ГОСУДАРСТВА В  
ЭКОНОМИЧЕСКУЮ  
ЖИЗНЬ

СПОСОБСТВОВАЛО РАЗВИТИЮ ГОСУДАРСТВЕННО-МОНОПОЛИСТИЧЕСКОГО КАПИТАЛИЗМА

МНОГОУКЛАДНОСТЬ

- ЧАСТНОКАПИТАЛИСТИЧЕСКИЙ УКЛАД  
- ПОЛУНАТУРАЛЬНЫЙ (КРЕСТЬЯНСКИЙ) УКЛАД  
- МЕЛКОТОВАРНЫЙ (КУСТАРНО-РЕМЕСЛЕННОЕ ПРОИЗВОДСТВО)

ВЫСОКИЕ ТЕМПЫ  
РАЗВИТИЯ  
ПРОМЫШЛЕННОСТИ

ПО ТЕМПАМ ПРОМЫШЛЕННОГО ПРОИЗВОДСТВА РОССИЯ ЗАНИМАЛА 1-Е МЕСТО В ЕВРОПЕ И 2-е В МИРЕ.

СОХРАНЕНИЕ  
ФЕОДАЛЬНЫХ  
ПЕРЕЖИТКОВ В  
АГРАРНОМ СЕКТОРЕ

СОХРАНЕНИЕ ВЫКУПНЫХ ПЛАТЕЖЕЙ.  
В 20% ПОМЕЩИЧЬИХ ИМЕНИЙ СОХРАНИЛИСЬ ПОЛУКРЕПОСТНИЧЕСКИЕ МЕТОДЫ ЭКСПЛУАТАЦИИ

ВНЕДРЕНИЕ  
ИНОСТРАННОГО  
КАПИТАЛА

ИНОСТРАННЫЕ ИНВЕСТИЦИИ В РОССИЙСКУЮ ЭКОНОМИКУ СОСТАВЛЯЛИ ПОЧТИ 40% ВСЕХ КАПИТАЛОВЛОЖЕНИЙ