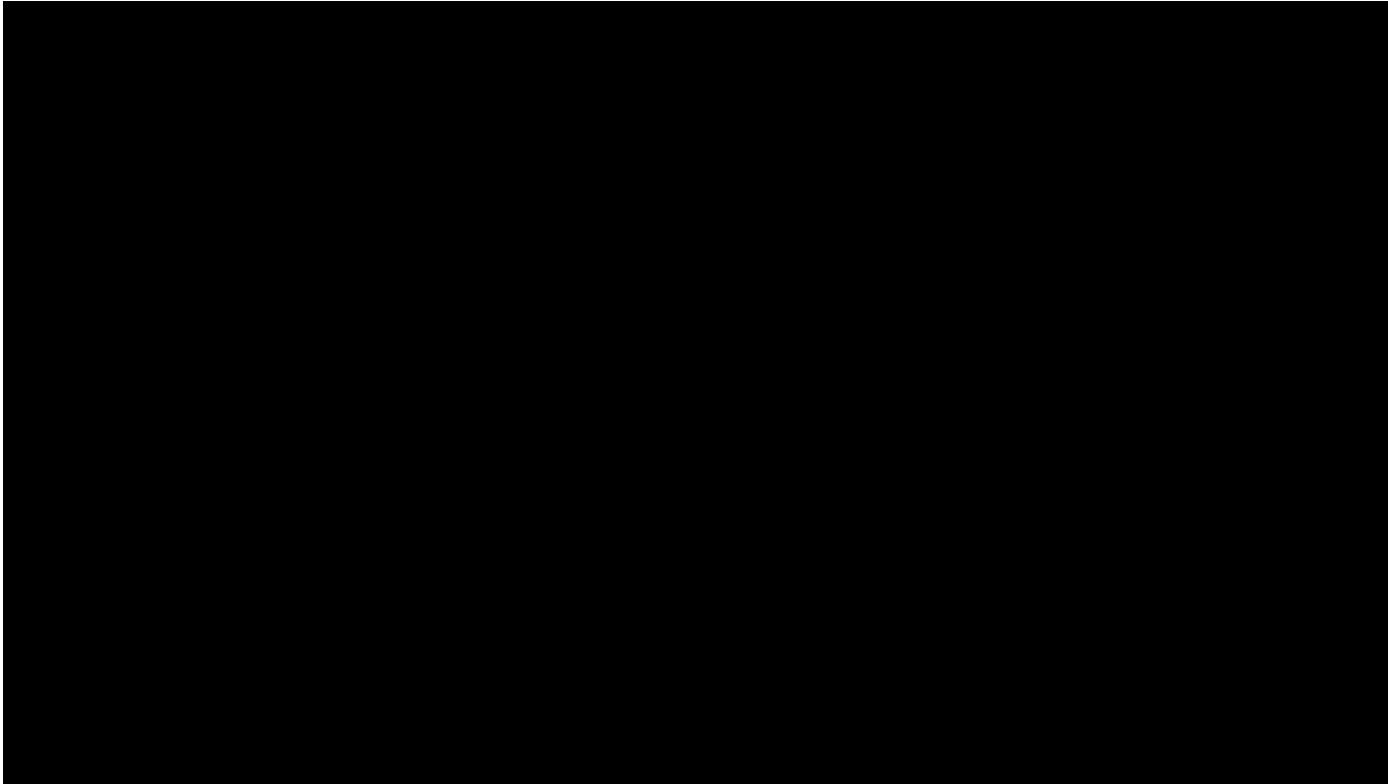


Чеботарев Егор Александрович, 17 лет.

- 5 класс (профессиональная образовательная программа).
- Дипломная работа по скульптуре.
Тема: Портрет. Женская голова.
- Преподаватель: Комиссарова Наталья Николаевна.
- МБУДО «Детская школа искусств МО город-курорт Геленджик».
- 2020 год.

Дипломная работа по скульптуре.

Бюст (скульптура) «Лиличка»;
Материал: белая глина.



Дипломная работа по скульптуре.



Работу с глиной я начал довольно давно, еще в возрасте семи лет мне довелось познакомиться с декоративно-прикладным искусством. Это кропотливая, сложная, но интересная работа. Важно знать все о материале, с которым ты работаешь, каждый раз лично проверять его на пригодность к работе. Изучать технологию также немаловажно, ведь глина и фаянс- это привередливые и сложные материалы, требующие мастерства при работе с ними. Такого рода деятельность отлично развивает моторику рук и пространственное мышление.

Несмотря на все сложности, мне нравилось работать в направлении декоративно-прикладного искусства, поэтому я не оставлял его, даже во время обучения в художественной школе. В результате этого для дипломной работы я выбрал именно скульптуру, потому что она являлась слиянием двух направлений: станкового и декоративно-прикладного.

Дипломная работа по скульптуре.

Работа шла в несколько этапов:

1. Быстрый силуэтный набросок с модели.
2. Подготовка каркаса – глаголи.
3. Набор основной массы, составление простых форм (Капли для головы и цилиндра для шеи).
4. Наметка человеческих пропорций.
5. Работа по пропорциям модели
6. Работа над прической, композицией и финальные штрихи.

Главная сложность работы заключалась в ее масштабности, она выполнена в натуральную величину и почти точь-в-точь совпадает с пропорциями модели. Для успешной работы с материалом его приходилось постоянно смачивать и следить за чистотой рабочих поверхностей.



Дипломная работа по скульптуре.



В итоге работа была успешно завершена. Бюст удалось отлить в гипсе. В таком виде она отправилась в Санкт-Петербург на выставку в голубом зале Императорской Академии Художеств. После этого вернулась в Сочи и украшала конференсзал образовательного центра «Сириус» во время проведения встречи президентов России и Белоруссии. На данный момент работа находится в образовательном центре «Сириус».

В ходе работы я освоил новые техники, материалы и инструменты. Научился не только копировать внешность, но и передавать характер ее обладателя. Проводя несколько дней с человеком ты невольно проникаешься им, начинаешь видеть его по-своему и вкладываешь в свою работу частичку этого человека, оживляешь её, а не оставляешь пустым безжизненным материалом.

Станковая композиция.

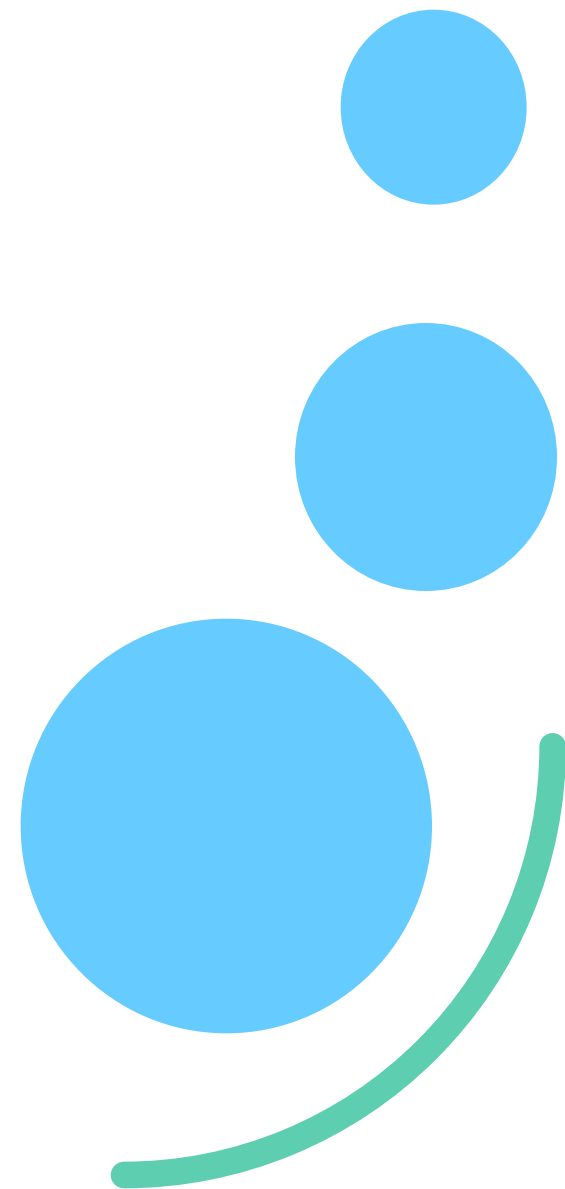
Композиция
« Бескрайний космос »
Материал: гуашь.



Декоративная композиция
«Звук моря».
Материал: Гуашь.

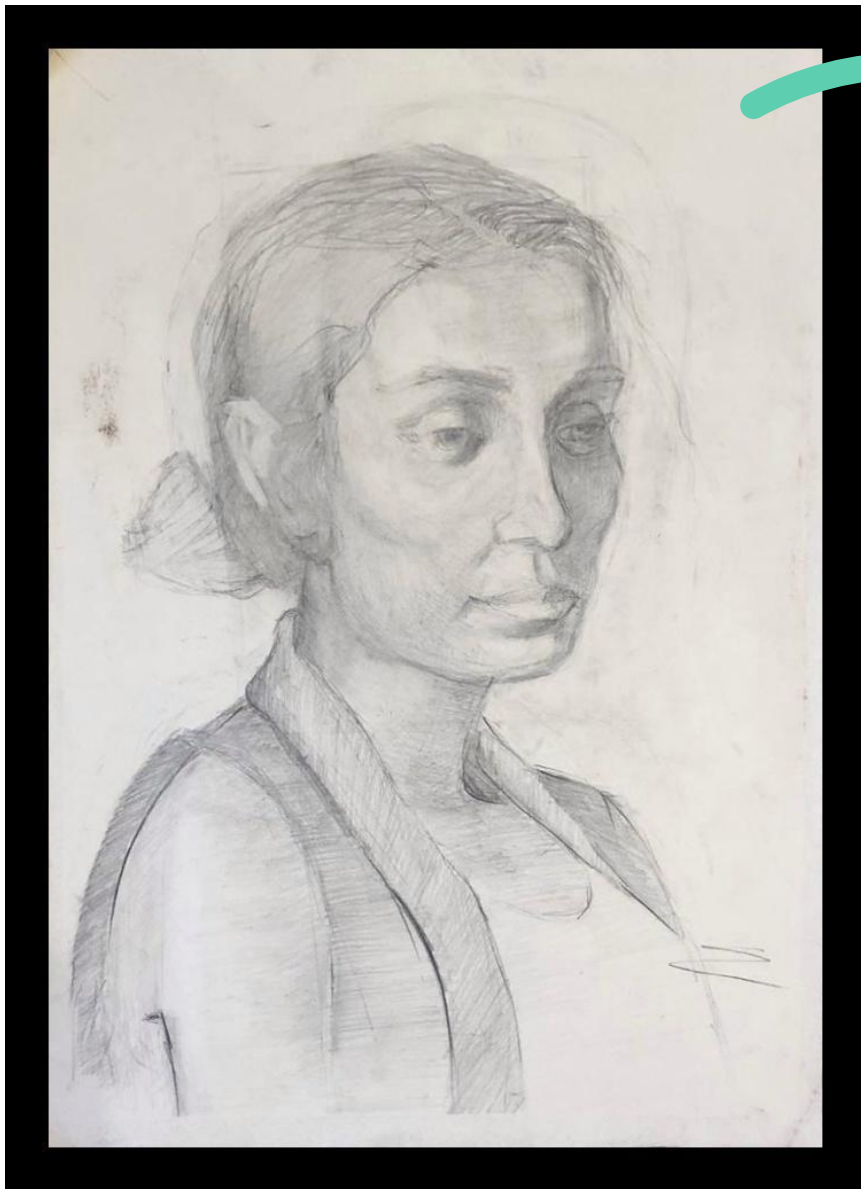


Копия картины
Анри Матисс
«Красные рыбки»
Материал: гуашь.



Академический рисунок.

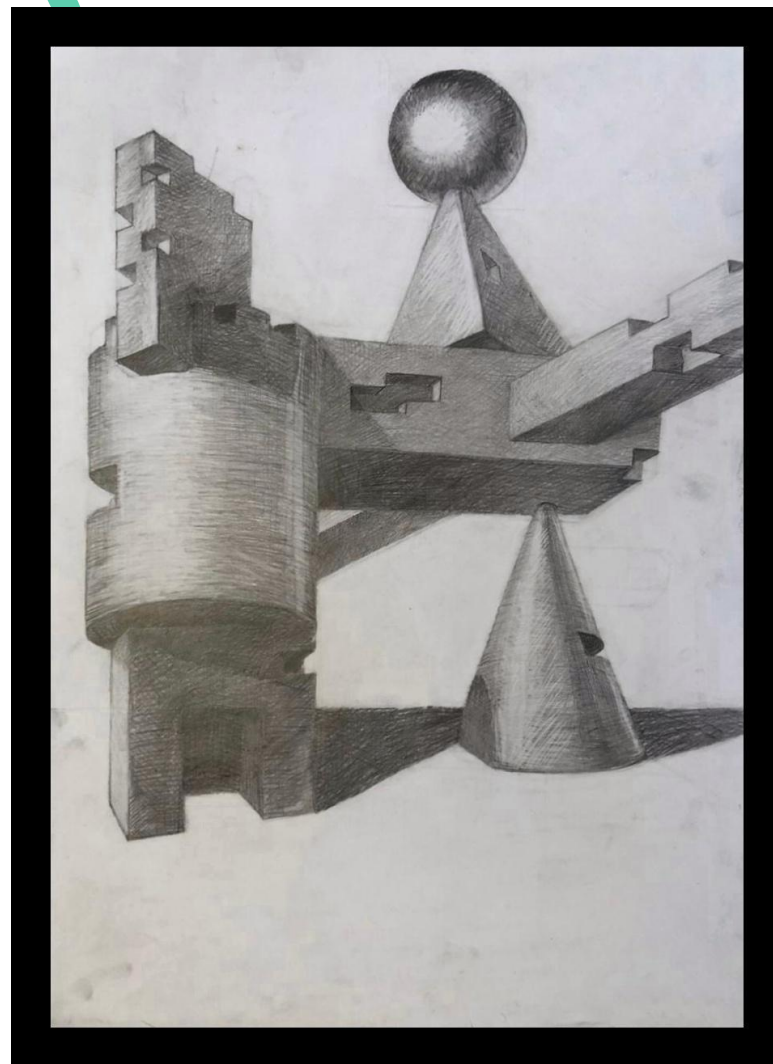
И наброски.



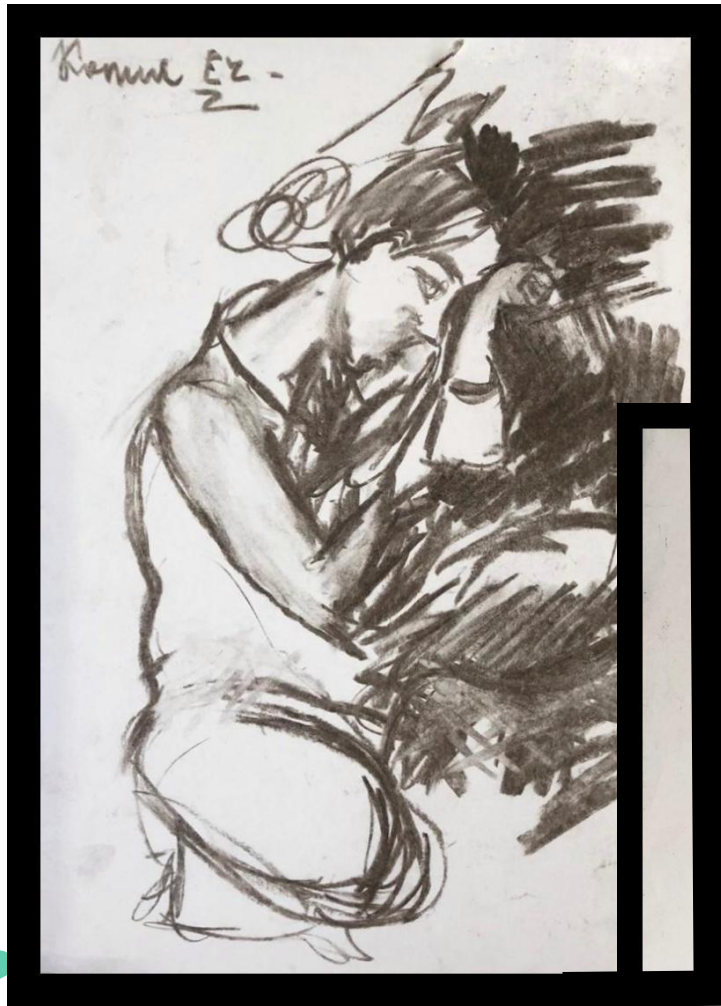
Портрет девушки. Формат А2. Карандаш.

Композиция из геометрических фигур с вырезами.

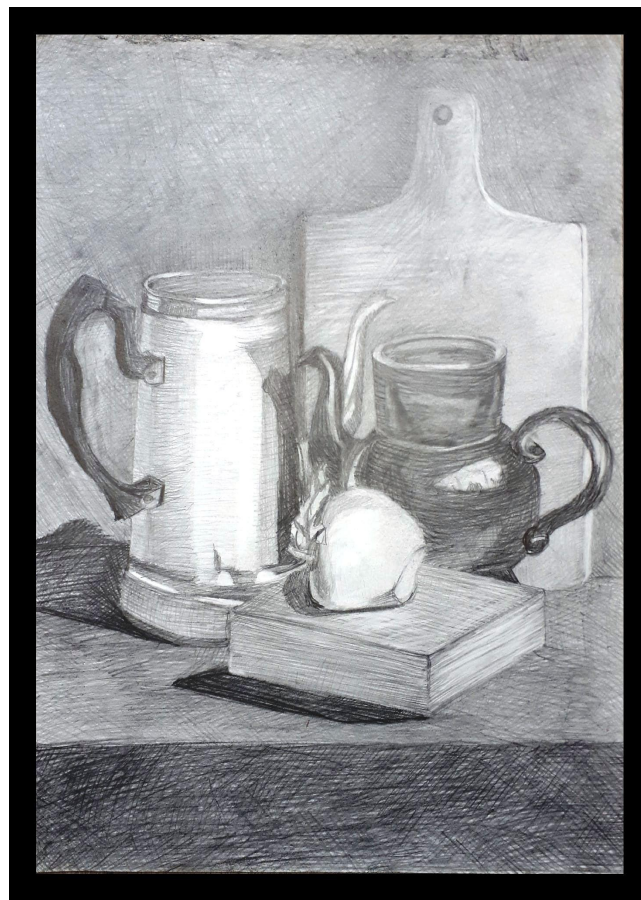
Формат А2. Карандаш.



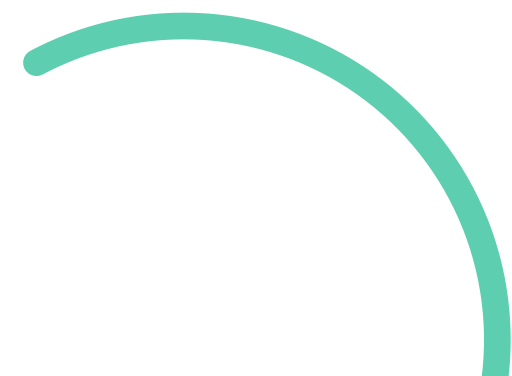
Наброски. Силуэты.



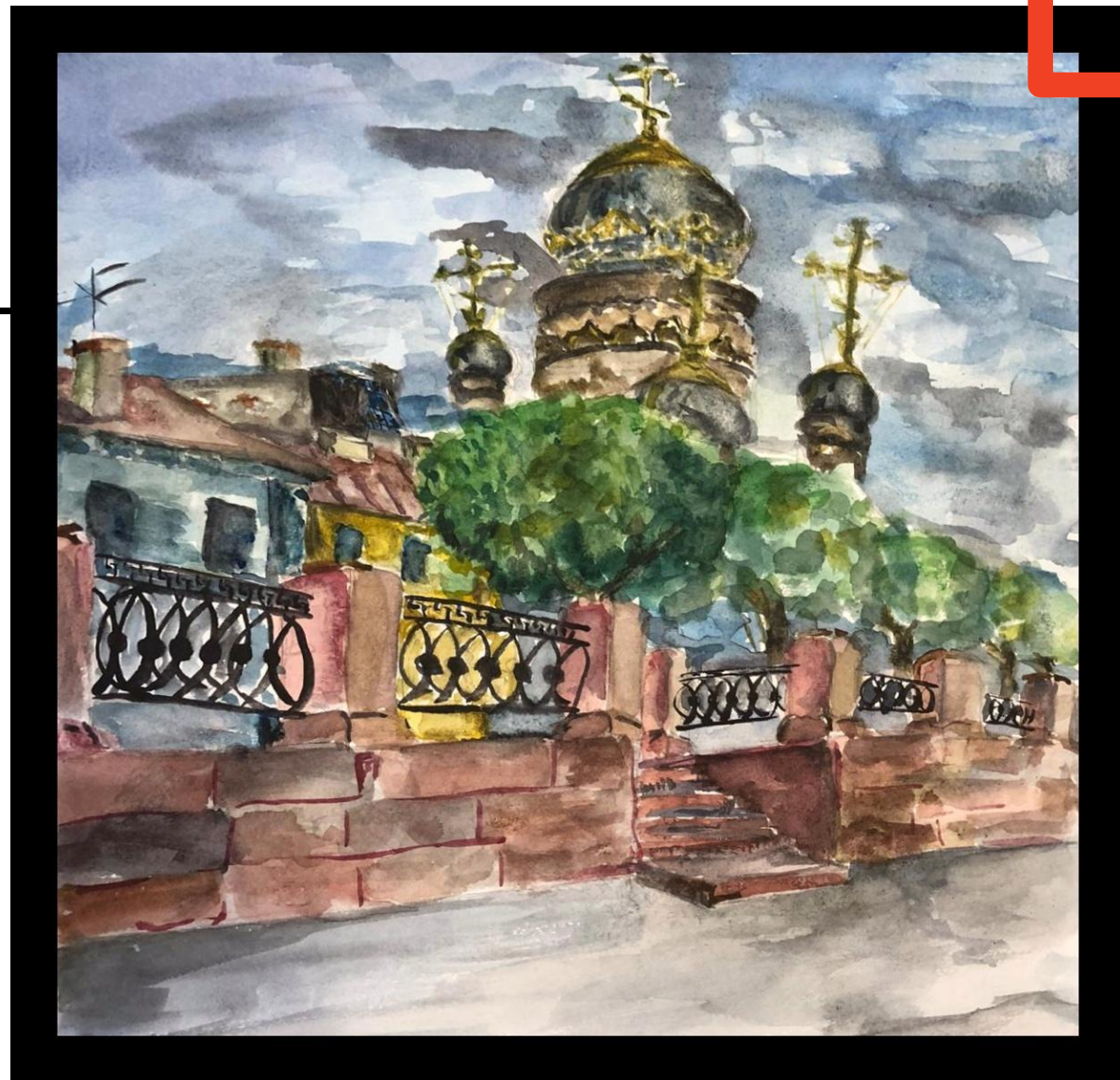
Ткань, складки и композиция из предметов с разными материалами. Учебные работы на формате А3. Карандаш.



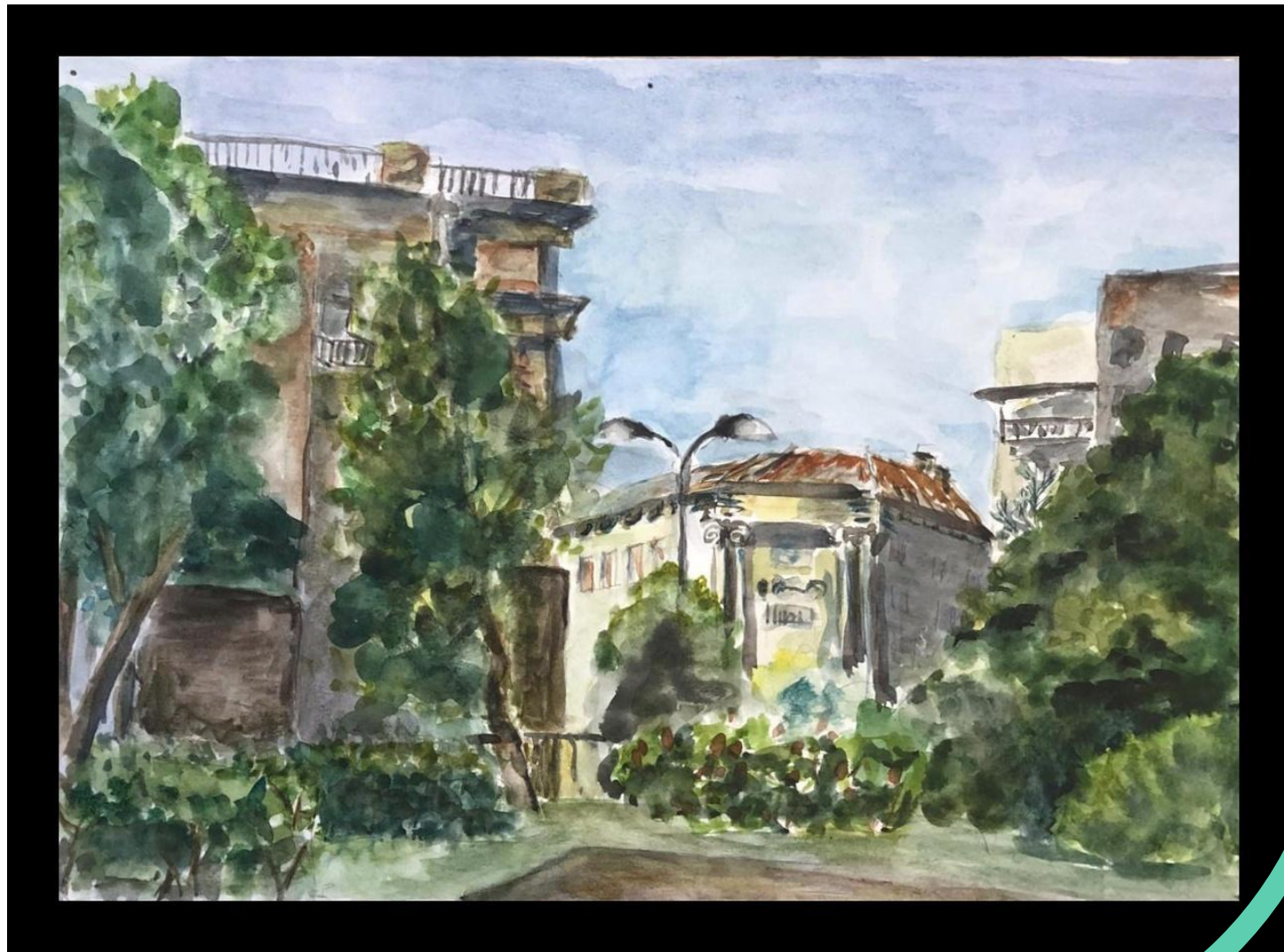
ЖИВОПИСЬ.



Небольшой этюд на
набережной Петербурга
Материал: акварель.



Этюд «Во дворах
северной
столицы».
Материал:
акварель.



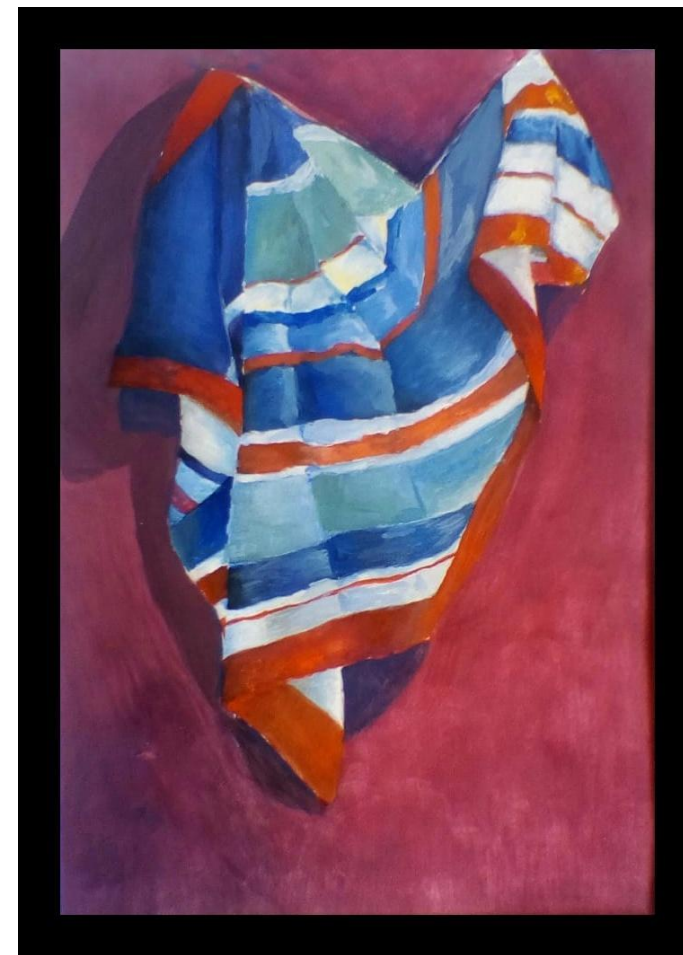
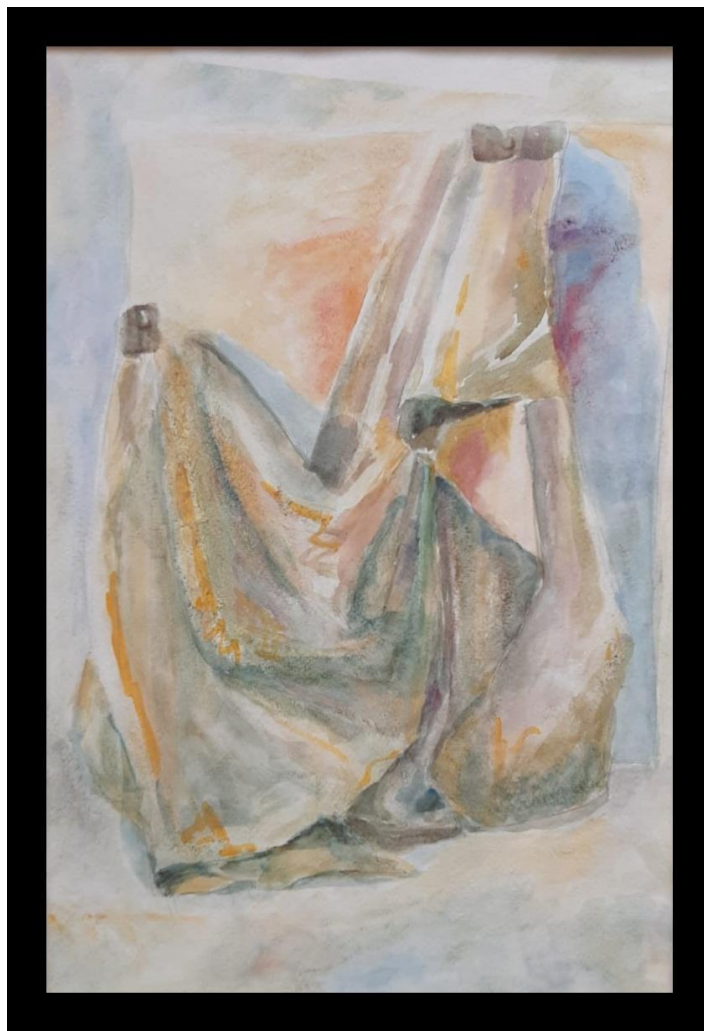
Учебные работы «Складка».
Материалы: гуашь и
акварель.

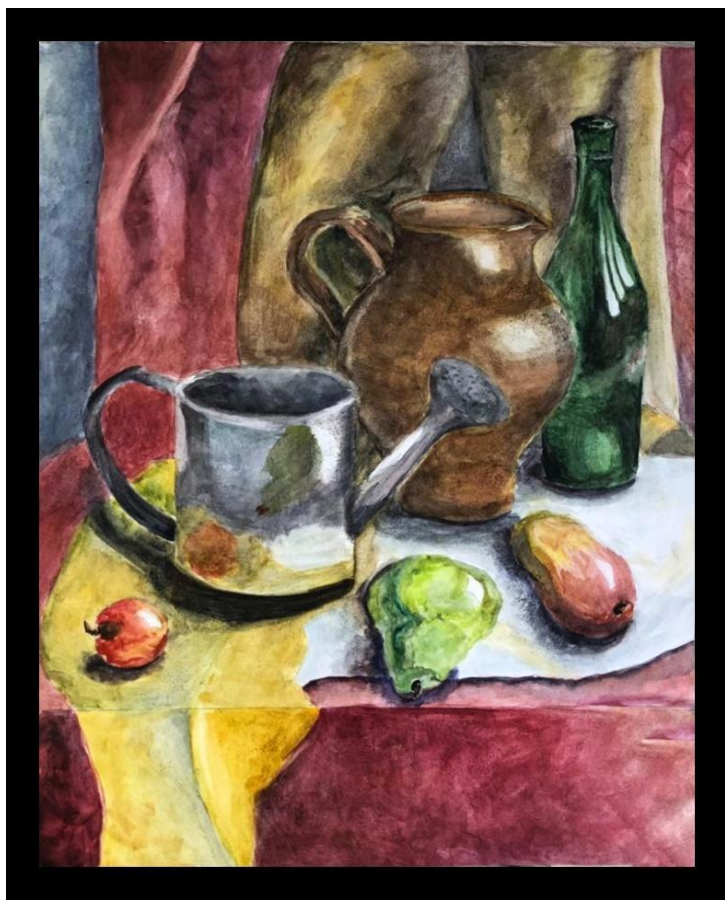
Каждый художник должен
умело

изображать складки. Для
этого

он должен знать свойства
тени полутени рефлекса и
бликов.

Передать легкость
материала при этом также
очень важно.





Учебный натюрморт. Оработка передачи материалов предмета. Акварель.



Учебный натюрморт. Серые и белые предметы на зеленом и красном фонах. Акварель.

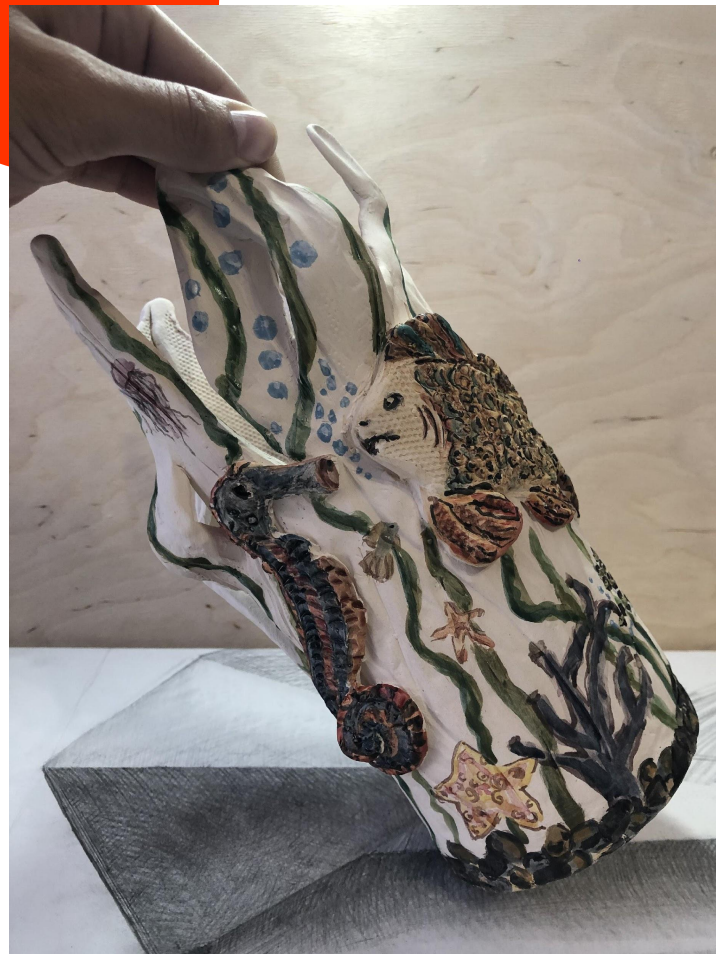
Декоративно-прикладная композиция.



Квасник и горшок.
Они выкручены на гончарном кругу из
красной глины.
Работы прошли первичный обжиг.

Заданием было
изобразить образ
записанный на бумажке.
Моим был поэт. Ребята не
знали кого пытаются
изобразить другие.
Материал: белая глина.





Керамическая ваза. Основная сложность в технологии, так как стенки имитирующие водоросли очень тонкие и при обжиге могут треснуть. Но несмотря на это работе удалось пройти первый обжиг.

Спасибо за внимание!