

*ГБОУ ВПО Первый Санкт-Петербургский
государственный медицинский университет им. акад.
И.П.Павлова*

*Кафедра мобилизационной подготовки
здравоохранения и медицины катастроф*

Занятие № 2:

**«ЗАДАЧИ И ОСНОВЫ ОРГАНИЗАЦИИ ЕДИНОЙ
ГОСУДАРСТВЕННОЙ СИСТЕМЫ ПРЕДУПРЕЖДЕНИЯ И
ЛИКВИДАЦИИ ЧРЕЗВЫЧАЙНЫХ СИТУАЦИЙ (РСЧС)»**

ПЛАН ЗАНЯТИЯ

ВВЕДЕНИЕ

- 1. Определение и классификация ЧС. Характеристика поражающих факторов источников ЧС.**
- 2. Основные задачи, принципы построения и режимы функционирования РСЧС.**
- 3. Силы и средства РСЧС.**
- 4. Всероссийская служба медицины катастроф (ВСМК).
Задачи и организационная структура.**

ЗАКЛЮЧЕНИЕ

Учебное время: 4 часа.



ВОПРОС № 1

ОПРЕДЕЛЕНИЕ И КЛАССИФИКАЦИЯ
ЧРЕЗВЫЧАЙНЫХ СИТУАЦИЙ.
ХАРАКТЕРИСТИКА ПОРАЖАЮЩИХ
ФАКТОРОВ ЧС.



Чрезвычайная ситуация - обстановка на определенной территории (акватории) или объекте, сложившаяся в результате аварии, катастрофы, опасного природного явления, эпидемии, эпизоотии, применения современных

средств поражения или иного бедствия, которые могут повлечь или повлекли за собой человеческие жертвы; нанесение ущерба здоровью людей и (или) окружающей природной среде; значительные материальные потери и нарушение условий жизнедеятельности людей

ЧРЕЗВЫЧАЙНАЯ СИТУАЦИЯ ДЛЯ ЗДРАВООХРАНЕНИЯ

Обстановка, сложившаяся на объекте, в зоне (районе) в результате аварии, катастрофы, опасного природного или социального явления (в т.ч. военного конфликта), эпидемии, эпизоотии, характеризующаяся наличием или возможностью появления значительного числа пораженных (больных), ухудшением условий жизнедеятельности населения и требующая привлечения для медицинского обеспечения сил и средств Службы медицины катастроф, а также особых форм работы медицинских учреждений, участвующих в ликвидации последствий ЧС



АВАРИЯ



Авария - опасное техногенное происшествие, создающее на объекте, определенной территории (акватории) угрозу жизни и здоровью людей, приводящее к разрушению зданий, сооружений, оборудования, транспортных средств и нарушению производственного или транспортного процесса, а также наносящее ущерб здоровью людей и (или) окружающей среде.



КАТАСТРОФА - внезапное, быстрое событие, повлекшее за собой человеческие жертвы, ущерб здоровью людей, разрушение или уничтожение объектов и других материальных ценностей в значительных размерах, а также нанесшее серьезный ущерб окружающей среде.



АВИАКАТАСТРОФА, г. ИРКУТСК





СТИХИЙНЫЕ БЕДСТВИЯ

(могут служить
причиной аварий и
катастроф)



это опасные природные явления или процессы геофизического, геологического, гидрологического, атмосферного, биосферного и другого происхождения такого масштаба, который вызывает катастрофические ситуации, характеризующиеся внезапным нарушением жизнедеятельности населения, разрушением и уничтожением материальных ценностей, поражением или гибелью людей.

ТАИЛАНД (ЦУНАМИ)





НАВОДНЕНИЕ В ЮЖНОМ ФЕДЕРАЛЬНОМ ОКРУГЕ



СХОД ЛЕДНИКА, КАРМАДОНСКОЕ УЩЕЛЬЕ



ЗЕМЛЕТРЯСЕНИЕ, г. НЕФТЕГОРСК

УРАГАН «КАТРИНА», США



ТЕРРОРИСТИЧЕСКИЕ АКТЫ



ВЗРЫВ ЖИЛОГО ДОМА, МОСКВА



ЗАХВАТ ЗАЛОЖНИКОВ



ТЕРАКТ В МЕТРО, МОСКВА

ТЕРРОРИСТИЧЕСКИЙ АКТ, г. БЕСЛАН, СЕНТЯБРЬ 2004 г.



ЕЖЕГОДНО В РОССИИ

НА ТЕРРИТОРИИ **68-73** СУБЪЕКТОВ
ПРОИСХОДИТ ОКОЛО **1 ТЫС.**
КРУПНЫХ ЧС

ТОЛЬКО ПРИ ТРАНСПОРТНЫХ ЧС
НУЖДАЕТСЯ В ОКАЗАНИИ
МЕДИЦИНСКОЙ ПОМОЩИ
И ЛЕЧЕНИИ В УСЛОВИЯХ
СТАЦИОНАРА **70-75 %**
ПОРАЖЕННЫХ

ДИНАМИКА ЧС

За последние 10 лет количество пострадавших от стихийных бедствий на планете увеличивается в среднем на 6 %

количество катастроф с высоким экономическим ущербом не менее 1 % от валового годового производства возросло с 60-х до 90-х годов более чем в 4 раза

в 60-х годах от ЧС природного и техногенного характера в среднем за год пострадал 1 человек из 62-х живущих на Земле, а в 90-х - 1 из 29



КЛАССИФИКАЦИЯ ЧРЕЗВЫЧАЙНЫХ СИТУАЦИЙ ПО ВИДУ (характеру) источника,

- **биолого-социальные** (инфекционная заболеваемость людей, сельскохозяйственных животных, поражения сельскохозяйственных растений болезнями и вредителями, голод, терроризм);
- **военные** (вооруженные конфликты, войны);
- **природные** (землетрясения, наводнения, ураганы, цунами, оползни, селевые потоки и др.);
- **техногенные** (радиационные, химические, биологические аварии; пожары и взрывы; обрушение сооружений; аварии на очистных сооружениях; затопление, крушение (аварии транспортных средств));
- **экологические** (в атмосфере, биосфере, гидросфере и литосфере).



РАСПРЕДЕЛЕНИЕ ЧРЕЗВЫЧАЙНЫХ СИТУАЦИЙ ПО ВИДАМ

Техногенные

40 – 67%

Природные

1,0 – 2,5%

Биолого-социальные

31 – 59%

**(социальные, в.т.ч. теракты,
прочие)**



**ВСЕМИРНАЯ ОРГАНИЗАЦИЯ
ЗДРАВООХРАНЕНИЯ (ВОЗ)
предлагает все ЧС называть
катастрофами и различать:**

- **метеорологические катастрофы** - бури (ураганы, смерчи, циклоны, бураны), морозы, необычайная жара, засухи и т.п.;
- **топологические катастрофы** - наводнения, снежные обвалы, оползни, снежные заносы, сели;
- **теллурические и тектонические катастрофы** - землетрясения, извержения вулканов и т.п.;
- **аварии** - выход из строя сооружений (плотин, туннелей, зданий, шахт и т.д.), пожары, кораблекрушения, крушения поездов, крупные взрывы и др.

Классификация чрезвычайных ситуации

природного и техногенного характера (согласно Положению о классификации ЧС, утвержденному постановлением Правительства Российской Федерации от 21.05.2007 № 304(в ред. от 17.05.2011 №376)

Масштаб ЧС	Кол-во пораженных, чел.	Кол-во пострадавших (нарушение условий ж/деятельности)	Зона распространения ЧС	Материальный ущерб, тыс. МРОТ
Локальный	До 10	100	В пределах территории, объекта	до 100
Муниципальный	До 50	100-300	В пределах населенного пункта, города, района	до 5000
Межмуниципальный	До 50	300-500	В пределах 2-х и более населенных пунктов	до 5000
Региональный	До 500	500-1000	Не выходит за пределы региона	500-5000
Межрегиональный	Более 500	1000	Выходит за пределы субъекта региона.	Более 5000
Федеральный	Более 500	Любое	Выходит за пределы двух субъектов региона.	Более 5000
Трансграничный	Любое	Любое	Затронуты территории федеральных округов РФ	Любой



Поражающие факторы

источников ЧС - это факторы

- механического;
- термического;
- радиационного;
- химического;
- биологического;
- психоэмоционального

характера, являющиеся причинами ЧС и приводящие к поражению людей, животных, окружающей природной среды, а также объектов народного хозяйства.



ПРЕДУПРЕЖДЕНИЕ ЧС - это комплекс мероприятий, проводимых заблаговременно и направленных на максимально возможное уменьшение риска возникновения ЧС, а также сохранение здоровья людей, снижение размеров ущерба окружающей среде, материальных потерь в случае их возникновения.

ЛИКВИДАЦИЯ ЧС - это аварийно-спасательные и другие неотложные работы (АСДНР), проводимые при возникновении ЧС и направленные на спасение жизни и сохранение здоровья людей, снижение размеров ущерба окружающей природной среде и материальных потерь, а также на локализацию зон ЧС, прекращение действия характерных для них опасных факторов.



Для предупреждения ЧС, обеспечения безопасности жизнедеятельности населения и уменьшения ущерба народному хозяйству, а в случае их возникновения - для ликвидации последствий в РФ создана

Единая государственная система предупреждения и ликвидации чрезвычайных ситуаций (РСЧС).



ВОПРОС № 2

**ОСНОВНЫЕ ЗАДАЧИ , ПРИНЦИПЫ
ПОСТРОЕНИЯ И РЕЖИМЫ
ФУНКЦИОНИРОВАНИЯ РСЧС.**

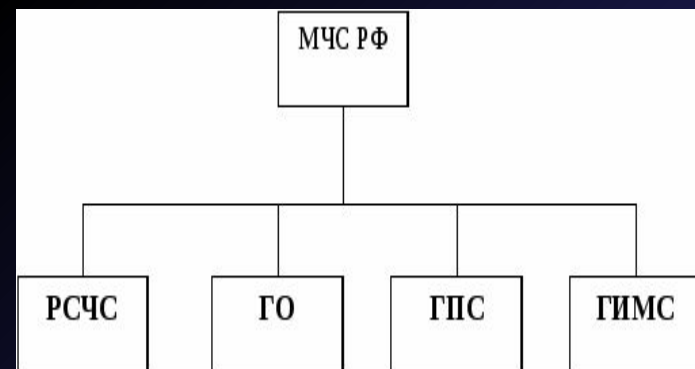
Основные задачи РСЧС:



Принципы построения и функционирования РСЧС :

- **защите от ЧС подлежит все население** Российской Федерации, иностранные граждане и лица без гражданства, находящиеся на территории Российской Федерации, а также территория, объекты экономики, материальные и культурные ценности Российской Федерации;
- **организация и проведение мероприятий по предупреждению и ликвидации ЧС является обязательной функцией** федеральных органов исполнительной власти, органов исполнительной власти субъектов Российской Федерации, органов местного самоуправления, а также предприятий, учреждений и организаций независимо от их организационно-правовых форм и форм собственности (далее организации);
- **реализация мероприятий** по защите населения и территорий от ЧС **осуществляется с учетом разделения предметов ведения,** полномочий и ответственности между федеральными органами исполнительной власти, органами исполнительной власти субъектов Российской Федерации и органами местного самоуправления;
- **заблаговременное и дифференцированное планирование** мероприятий по защите населения и территорий от ЧС **и их непрерывное осуществление** как в мирное, так и в военное время с учётом разумной достаточности их объёмов и сроков реализации;
- **согласованность и комплексность подхода** к проведению мероприятий по защите населения и территорий от ЧС и по гражданской обороне (ГО):

РСЧС объединяет органы управления, силы и средства федеральных органов исполнительной власти субъектов Российской Федерации, органов местного самоуправления, организаций, в полномочия которых входит решение вопросов по защите населения и территорий от ЧС.



РСЧС имеет пять уровней
управления:

- **федеральный;**
- **региональный;**
- **территориальный;**
- **местный;**
- **объектовый.**

Постоянно действующими органами повседневного управления РСЧС являются:

- **на федеральном уровне** - МЧС России;
- **на территориальном уровне** охватывающем территорию субъекта Российской Федерации, - органы управления по делам ГОЧС, создаваемые в составе или при органах исполнительной власти субъектов Российской Федерации;
- **на местном уровне** охватывающем территорию района, города (района в городе), населенного пункта, - органы управления по делам ГОЧС, создаваемые в составе или при органах местного самоуправления;
- **на объектовом уровне** (в организациях) - отделы, секторы (или специально назначенные лица) по делам ГОЧС.

Режимы функционирования РСЧС:

- **режим повседневной деятельности** - при нормальной производственно-промышленной, радиационной, химической, биологической (бактериологической), сейсмической и гидрометеорологической обстановке, при отсутствии эпидемий, эпизоотий, эпифитотий и пожаров;
- **режим повышенной готовности** - при ухудшении производственно-промышленной, радиационной, химической, биологической (бактериологической), сейсмической и гидрометеорологической обстановки, при получении прогноза о возможности возникновения ЧС;
- **режим чрезвычайной ситуации** - при возникновении и во время ликвидации ЧС природного и техногенного характера.

В режиме повседневной деятельности осуществляются:

- **наблюдение и контроль** за состоянием окружающей природной среды, обстановкой на потенциально опасных объектах и на прилегающих к ним территориях;
- планирование и выполнение целевых и научно-технических программ и мер по предотвращению ЧС природного и техногенного характера, обеспечению безопасности и защиты населения, сокращению возможных потерь и ущерба, а также по повышению устойчивости функционирования промышленных объектов и отраслей экономики в ЧС природного и техногенного характера;
- создание и **поддержание в готовности** сил и средств ликвидации последствий ЧС;
- **совершенствование подготовки органов управления** по делам ГОЧС, сил и средств к действиям в ЧС природного и техногенного характера, организация обучения населения способам защиты и действиям при этих ситуациях;
- **создание и пополнение** резервов финансовых и материально-технических ресурсов для ликвидации ЧС природного и техногенного характера;
- осуществление **целевых видов страхования**;
- участие в **проведении заблаговременных мероприятий по** подготовке к ведению ГО.

В режиме повышенной готовности осуществляются

- **формирование**, при необходимости, **оперативных групп** для выявления причин ухудшения обстановки непосредственно в районе возможной ЧС, выработка предложений по ее нормализации;
- **усиление дежурно-диспетчерских служб**;
- **усиление наблюдения и** контроля за состоянием окружающей природной среды, обстановкой на потенциально опасных объектах и прилегающих к ним территориях, прогнозирование возможности возникновения ЧС природного и техногенного характера и их масштабов;
- **принятие мер по защите** населения и окружающей природной среды, по обеспечению устойчивости функционирования промышленных объектов в ЧС;
- **приведение в состояние готовности сил и средств**, уточнение планов их действий и выдвижение при необходимости в предполагаемый район действий.

В режиме чрезвычайной ситуации осуществляются:

- **выдвижение оперативных групп** в район ЧС;
- **разведка зоны ЧС**;
- **уточнение решения** по ликвидации ЧС;
- **организация ликвидации ЧС**, защиты населения и территорий, проведение аварийно-спасательных и других неотложных работ, эвакуация населения;
- **организация работ по** обеспечению устойчивого функционирования отраслей экономики и промышленных объектов, первоочередному жизнеобеспечению пострадавшего населения, оказанию экстренной медицинской помощи, проведению других **неотложных мероприятий**;
- **непрерывный контроль** за состоянием окружающей природной среды в районе.



ВОПРОС № 3

СИЛЫ И СРЕДСТВА РСЧС

В состав сил и средств РСЧС входят:

- силы и средства **наблюдения и контроля;**
- силы и средства **ликвидации ЧС.**

К силам и средствам наблюдения и контроля относятся:

- службы (учреждения) и организации федеральных органов исполнительной власти, осуществляющие наблюдение и контроль за состоянием окружающей природной среды, а также за обстановкой на потенциально опасных объектах и прилегающих к ним территориях и анализ их воздействия на здоровье населения;
- формирования санитарно-эпидемиологического надзора Минздрава России;
- ветеринарная служба Минсельхозпрода России;
- службы (учреждения) наблюдения и лабораторного контроля за качеством пищевого сырья и продуктов питания Комитета Российской Федерации по торговле и Минсельхозпрода России;
- геофизическая служба Российской академии наук;
- служба по гидрометеорологии и мониторингу окружающей среды Федеральной службы России по гидрометеорологии и мониторингу окружающей среды;
- подразделения Министерства Российской Федерации по атомной энергетике;

Силы и средства ликвидации чрезвычайных ситуаций включают:

- военизированные и невоенизированные противопожарные, поисковые, аварийно-спасательные, аварийно-восстановительные, восстановительные и аварийно-технические формирования федеральных органов исполнительной власти;
- формирования и учреждения ВСМК;
- формирования ветеринарной службы и службы защиты растений Минсельхозпрода России;
- военизированные службы по активному воздействию на гидрометеорологические процессы Федеральной службы России по гидрометеорологии и мониторингу окружающей среды;
- формирования ГО Российской Федерации территориального, местного и объектового уровней;
- специально подготовленные силы и средства войск ГО Российской Федерации, других войск и воинских формирований, предназначенные для ликвидации ЧС;
- аварийно-технические центры Министерства Российской Федерации по атомной энергетике
- службы поискового и аварийно-спасательного обеспечения полетов гражданской авиации Федеральной авиационной службы России;
- восстановительные и пожарные поезда МГТС России;
- аварийно-спасательные службы и формирования Федеральной службы морского флота России, Федеральной службы речного флота России, других федеральных органов исполнительной власти.

Аварийно-спасательные формирования укомплектовываются с учетом обеспечения работы в автономном режиме в течение не менее трех суток.

Силы и средства постоянной готовности МЧС

России включают:

- Центр управления в кризисных ситуациях (Москва);
- Государственный Центральный аэромобильный спасательный отряд (Жуковский),
- Поисково-спасательные службы (ПСС);
- Центр специального назначения (Москва);
- Авиацию МЧС России;
- Сводные мобильные отряды соединений и войсковых частей войск ГО Российской Федерации.

Государственный Центральный аэромобильный спасательный отряд (Центроспас).

Является основным подразделением экстренного реагирования на ЧС, предназначенным для оперативного выполнения первоочередных поисково-спасательных работ как в России, так и за рубежом, оказания пораженным медицинской помощи, их эвакуации из района ЧС и для доставки гуманитарных грузов.

Отряд располагает разнообразной специальной техникой и оборудованием. На его оснащении имеются малогабаритные спасательные вертолеты БО-105, позволяющие оперативно добираться в труднодоступные районы и эвакуировать оттуда пораженных и больных в места базирования «большой» авиации для дальнейшей их отправки на стационарное лечение. В составе отряда **имеется свой госпиталь – аэромобильный**, оперативно доставляемый в районы ЧС и развертываемый там для нуждающихся в немедленной помощи.

В Центроспасе **организовано круглосуточное дежурство спасателей и необходимых специалистов** что обеспечивает постоянную готовность отряда, его авиационных и автомобильных средств к экстренному выдвигению в район ЧС практически в любой точке Российской Федерации. **Время готовности** к вылету подразделений Центроспаса **не превышает 30 мин** с момента их оповещения. Отряд эффективно реагирует на ЧС самого различного характера.

Основные направления защиты населения:

- локализация ЧС в целях снижения воздействия поражающих факторов её источника;
- ограничение (запрет) доступа в зону ЧС;
- рассредоточение и (или) эвакуация из зоны ЧС;
- укрытие в защитных сооружениях;
- обеспечение средствами индивидуальной защиты;
- медицинское (в том числе медицинские мероприятия по защите) и другие виды первоочередного жизнеобеспечения.

Медико-санитарные последствия
чрезвычайной ситуации - это комплексная характеристика ЧС, определяющая содержание, объём и организацию медико-санитарного обеспечения.

Общие людские потери, возникшие в ЧС, подразделяются на **безвозвратные** и **санитарные потери**

Безвозвратные потери - люди, погибшие в момент возникновения ЧС, умершие до поступления на первый этап медицинской эвакуации (в медицинское учреждение) и пропавшие без вести.

Санитарные потери - поражённые (оставшиеся в живых) и заболевшие при возникновении ЧС или в результате ЧС.

Структура санитарных потерь - это процентное соотношение различных категорий поражённых (больных) к общему числу санитарных потерь.

по степени тяжести поражений (заболеваний) - крайне тяжёлые, тяжёлые, средней степени тяжести, лёгкие;

по характеру и локализации поражений (видам заболеваний).

Медико-санитарные последствия чрезвычайной ситуации оцениваются по данным:

- величины и структуры возникших санитарных потерь;
- нуждаемости поражённых в различных видах медицинской помощи;
- условий проведения лечебно-эвакуационных мероприятий в зоне ЧС;
- санитарно-эпидемиологической обстановки, сложившейся в результате ЧС;
- выхода из строя или нарушения деятельности учреждений здравоохранения;
- нарушения жизнеобеспечения населения в зоне ЧС и прилегающих к ней районах и др.



ВОПРОС № 4

**ВСЕРОССИЙСКАЯ СЛУЖБА
МЕДИЦИНЫ КАТАСТРОФ
(ВСМК).**

ОРГАНИЗАЦИЯ ВСЕРОССИЙСКОЙ СЛУЖБЫ МЕДИЦИНЫ КАТАСТРОФ

Федеральный уровень:

- Минздравсоцразвития России, ВЦМК “Защита” - штаб ВСМК
- ВЦМК и МОСН Минобороны России
- Учреждения и формирования Минздравсоцразвития, Роспотребнадзора МВД, Минтранса и других министерств и ведомств
- Клинические и научные базы

Региональный уровень:

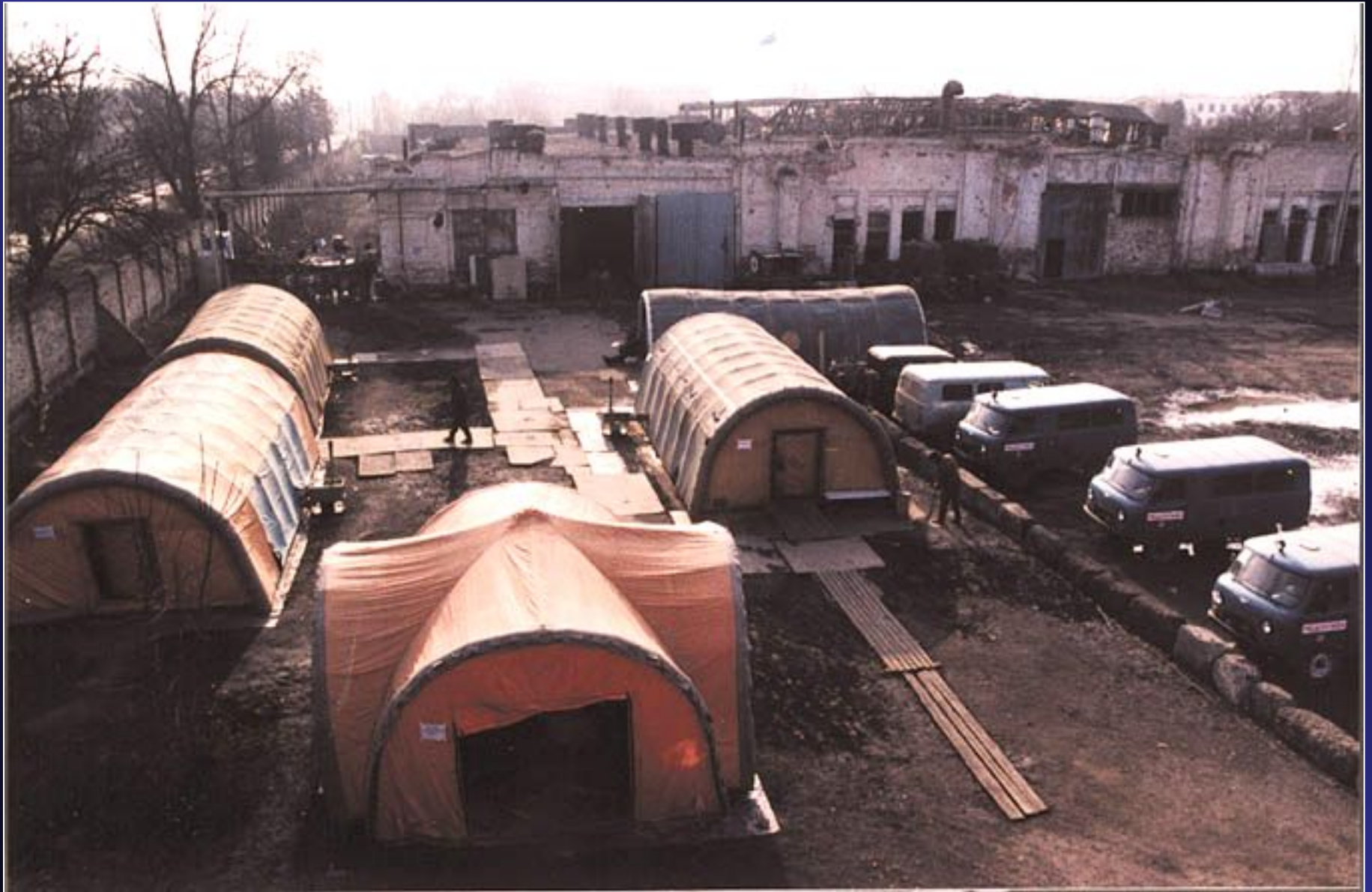
- ЛПУ и санитарная авиация субъектов РФ
- МОСН военных округов, формирования регионального подчинения МВД, Минтранса и др. ведомств
ТЦМК – 82

Муниципальный уровень:

Органы управления здравоохранением местной администрации, центры СМК, станции СМП
Лечебные учреждения и формирования, в т.ч. ведомственные

Объектовый уровень:

Руководители здравоохранения объекта
Медицинские силы и средства организации или объекта (поликлиника, медсанчасть, медпункт и т.п.)







ПРЕИМУЩЕСТВА ЕДИНОЙ СИСТЕМЫ МЕДИЦИНСКОГО ОБЕСПЕЧЕНИЯ В ЧС МИРНОГО ВРЕМЕНИ И В ВОЕННОЕ ВРЕМЯ

Появляется возможность

иметь единое нормативное, организационное и методическое поле по вопросам медицинского обеспечения населения

иметь единые медицинские силы и средства

создать единую систему управления отраслью здравоохранения на мирное и военное время

обеспечить целенаправленную подготовку формирований системы, а также подготовку медицинских кадров

*ГБОУ ВПО Санкт-Петербургский государственный
медицинский университет им. акад. И.П.Павлова*

*Кафедра мобилизационной подготовки
здравоохранения и медицины катастроф*

«СПАСИБО ЗА ВНИМАНИЕ»

