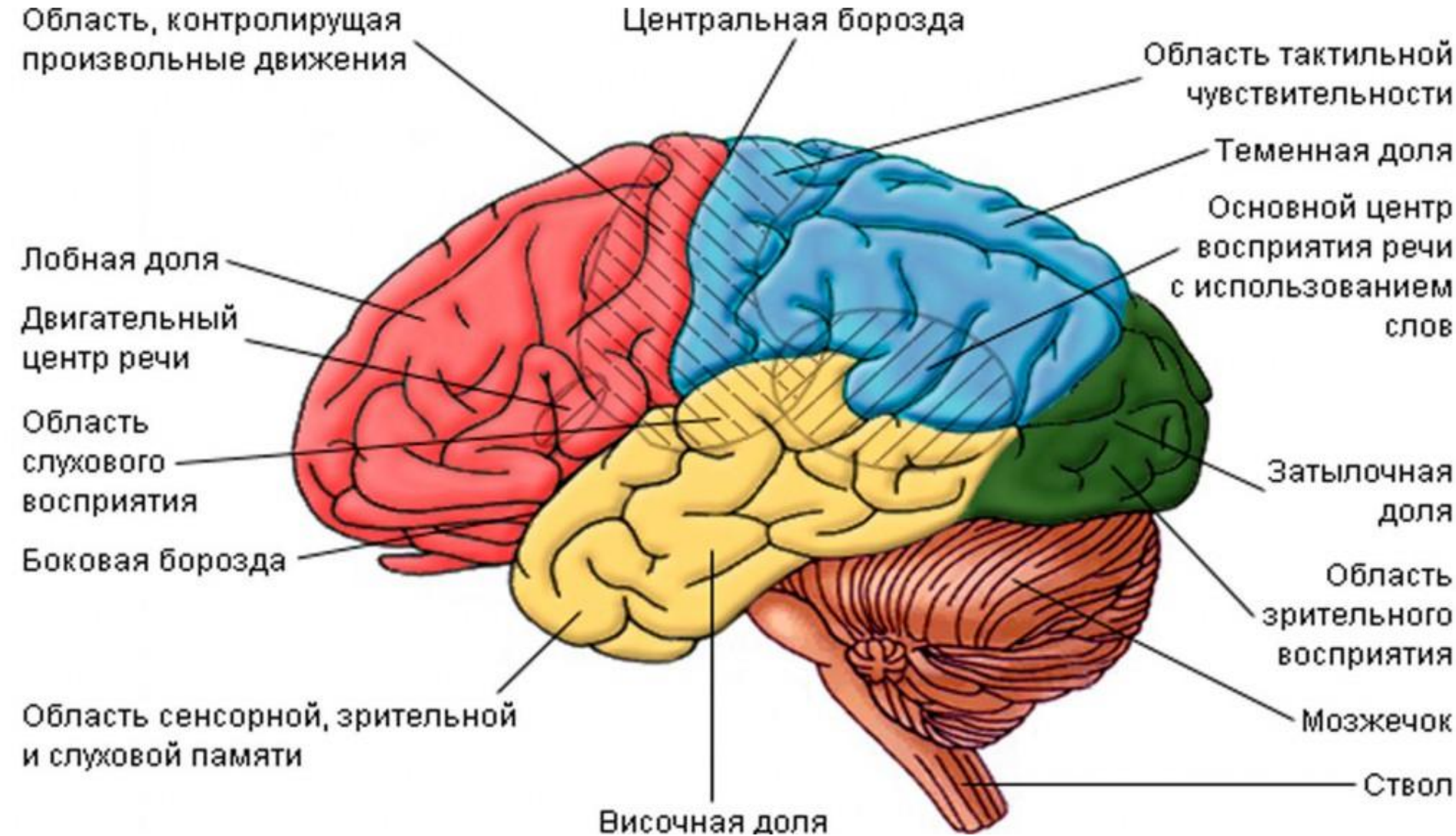


МОЗГ И НЕРВНАЯ СИСТЕМА ЧЕЛОВЕКА

Доклад

Организм человека как одна из сложных высокоорганизованных систем. Характеристика основных функций центральной нервной системы. Знакомство с морфо-функциональными особенностями коры мозга: экранность, соматотопическая локализация рецепторных полей.



ОРГАНЫ ДЫХАНИЯ ЧЕЛОВЕКА



Легкие — главные органы дыхания. Они имеют форму конуса. Легкие расположены в области грудной клетки, расположены по обе стороны от сердца. Основная функция легких — *газообмен*, который происходит при помощи альвеол. В легкие поступает кровь из вен, благодаря легочным артериям. Воздух проникает через дыхательные пути, обогащая органы дыхания необходимым кислородом. Клетки нуждаются в обеспечении кислородом, для того, чтобы проходил процесс *регенерации*, и поступали питательные вещества из крови, необходимые организму. Покрывает легкие — плевра, состоящая из двух лепестков, разделенных между собой полостью (плевральная полость).

К легким относится бронхиальное дерево, которое образуется путем раздвоения *трахеи*. Бронхи в свою очередь разделяются на более тонкие, таким образом, образуются сегментарные бронхи. *Бронхиальное дерево* заканчивается мешочками очень маленького размера. Эти мешочки — множество соединенных между собой альвеол. Альвеолы обеспечивают газообмен в *дыхательной системе*. Бронхи покрывает эпителий, который по своему строению напоминает реснички. Реснички выводят слизь к глоточной области. Продвижению способствует кашель. Бронхи имеют слизистую оболочку.

Трахея представляет собой трубку, соединяющую гортань и бронхи. Трахея имеет длину около **12-15** см. Трахея, в отличие от легких — непарный орган. Основная функция трахеи — проводить воздух в легкие, а также выводить его. Располагается трахея между шестым позвонком шеи и пятым позвонком грудного отдела. В конце *трахея* раздваивается на два бронха. Раздвоение трахеи получило название бифуркации. В начале трахеи к ней примыкает щитовидная железа. С задней стороны трахеи находится пищевод. Трахею покрывает слизистая оболочка, которая является основой, а также ее покрывает мышечно-хрящевая ткань, волокнистой структуры. Состоит трахея из **18-20** колец хрящевой ткани, благодаря которым трахея гибкая.

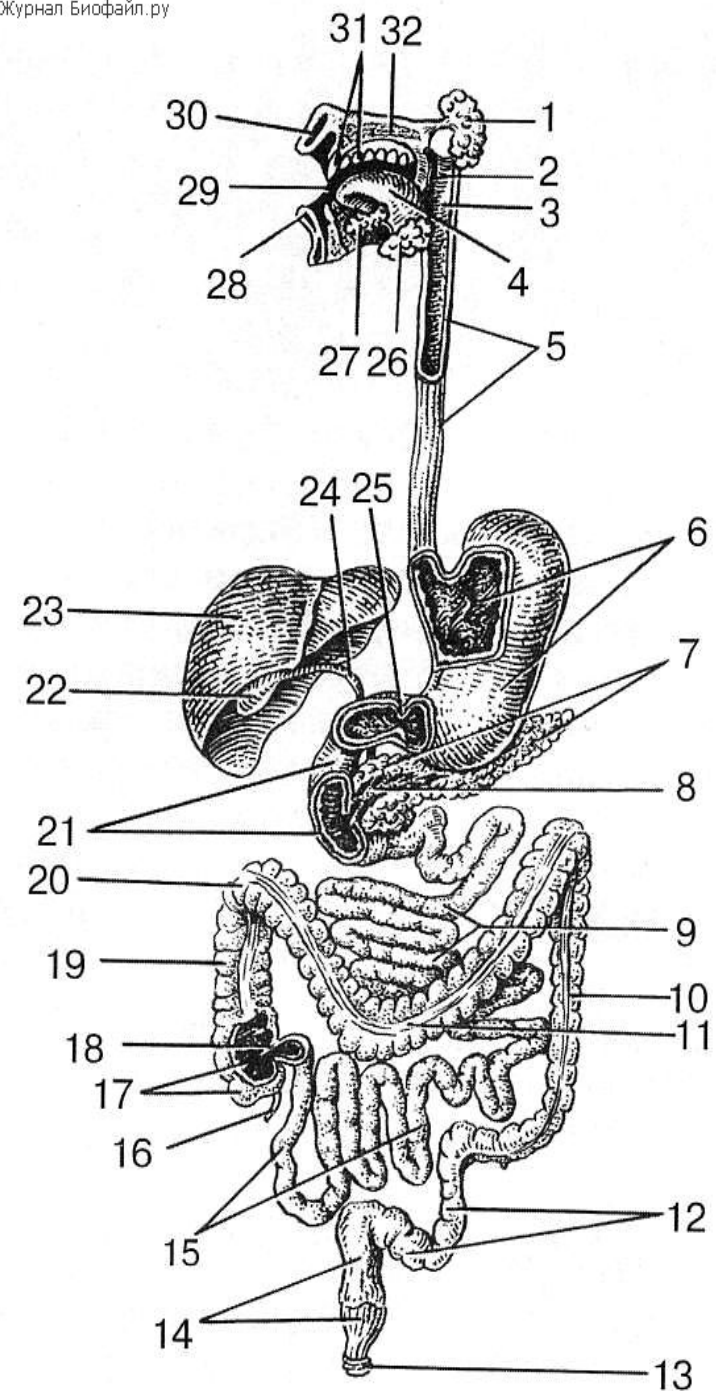
Гортань — орган дыхания, соединяющий трахею и глотку. В гортани находится голосовой аппарат. Гортань находится в районе **4-6** позвонков шеи и при помощи связок присоединена к подъязычной кости. Начало гортани в области глотки, а конец — раздвоение на две трахеи. Щитовидный, перстневидный и надгортанные хрящи составляют гортань. Это большие непарные хрящи. Также ее образуют малые парные хрящи: *рожковидный, клиновидный, черпаловидный*. Соединение суставов обеспечивается связками и суставами. Между хрящами находятся мембраны, выполняющие также функцию соединения.

Глотка представляет собой трубку, которая берет начало в полости носа. В глотке пересекаются пищеварительные и дыхательные пути. Глотку можно назвать звеном соединения носовой полости и полости рта, а также глотка соединяет гортань и пищевод. Находится глотка между основанием черепа и **5-7** позвонками шеи. Носовая полость является начальным отделом дыхательной системы. Состоит из наружного носа и носовых ходов. Функцией носовой полости является фильтрация воздуха, а также его очищение и увлажнение. *Ротовая полость* — это второй путь поступления воздуха в дыхательную систему

ОРГАНЫ ПИЩЕВАРЕНИЯ ЧЕЛОВЕКА



Строение пищеварительной системы: 1- околоушная слюнная железа; 2- мягкое небо; 3- глотка; 4- язык; 5- пищевод; 6- желудок; 7- поджелудочная железа; 8- проток поджелудочной железы; 9- тощая кишка; 10- нисходящая ободочная кишка; 11- поперечная ободочная кишка; 12- сигмовидная ободочная кишка; 13- наружный сфинктер заднего прохода; 14- прямая кишка; 15- подвздошная кишка; 16- червеобразный отросток; 17- слепая кишка; 18- подвздошно-слепокишечный клапан; 19- восходящая ободочная кишка; 20- правый (печеночный) изгиб ободочной кишки; 21- двенадцатиперстная кишка; 22- желчный пузырь; 23- печень; 24- общий желчный проток; 25- сфинктер привратника желудка; 26- нижнечелюстная железа; 27- подъязычная железа; 28- нижняя губа; 29- полость рта; 30- верхняя губа; 31- зубы; 32- твердое небо. системы.



ТРЕНИРОВКИ УМА И ХАРАКТЕРА



Есть такое выражение: посеешь привычки-пожнешь характер. Значит наши привычки-это наш характер.. И трениуя характер мы трениуем наши привычки или заменяем на какие то новые. А это достигается путем ежедневной концентрации на них и повторяемости. Считается что, для выработки новой привычки достаточно сконцентрироваться на ней в течение 21 дня и она закрепляется.

- «...в области воспитания детей дисциплина – это тренировка ума и характера ребёнка, чтобы он стал самостоятельным и конструктивным членом общества.»

Росс Кэмпбелл



КОНЕЦ

