

# МИКОЛА ВАСИЛЬОВИЧ ГОГОЛЬ



*Часто крізь видимий  
світу сміх ллються  
невидимі світу сльози*

Повість «Шинель»



Гербовий значок роду Гоголів-Яновських

1809

1852



## Микола Васильович Гоголь

### Місце народження, проживання

Великі Сорочинці  
Миргородського повіту  
Подпавської губернії;  
Петербург, Москва;  
Італія



### Батьки

Батько — Василь  
Панасович  
Гоголь-Яновський;  
мати — Марія  
Іванівна  
Гоголь-Яновська



### Освіта

Подпавське повітове  
училище,  
Ніжинська гімназія  
вищих наук



### Рід занять

Чинovníк  
Департаменту  
надліїв, письменник



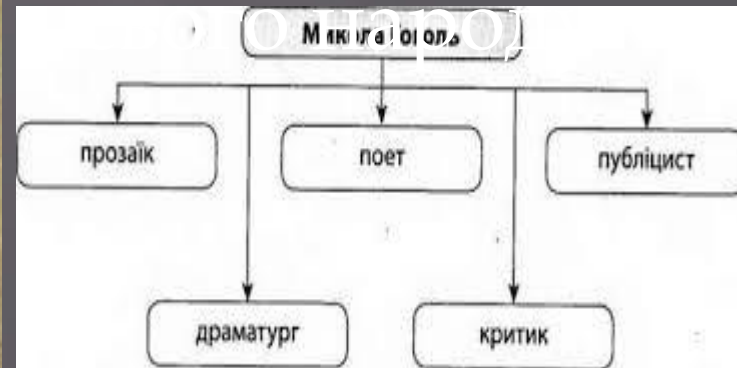
### Захоплення

Театр, живопис, література,  
фольклористика, етнографія, історія

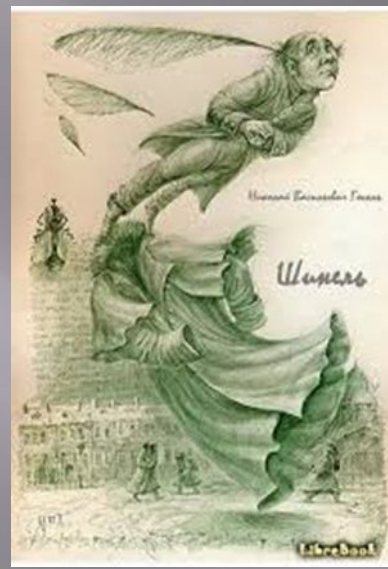
### Основні твори

Поєма «Мертві душі»; комедія «Ревізор»;  
збірка повістей «Вечори на хуторі біля Диканьки»;  
оповідання «Ніс», «Шинель»; повість «Тарас Бульба» та інші

Поети  
з'являються не  
звідкись з-за  
моря, а  
виходять зі







## Історія написання повісті

Повість «Шинель», що увійшла до циклу «Петербурзьких повістей», спочатку мала гумористичний характер, адже з'явилася вона завдяки анекдоту. М. В. Гоголь, за словами

П. В. Анненкова, «дослухався до зауважень, описів, анекдотів... і, траплялось, користувався ними».

Якось письменник почув історію про бідного чиновника, що дуже любив полювання. Ціною жорсткої економії й виснажливої праці він зібрав гроші та придбав дорогу рушницю. Але першого ж дня, коли він на човні вирушив Фінською затокою, рушниця упала в воду. Утрата так засмутила чиновника, що він захворів і був на межі життя й смерті. Товариші, дізнавшись про цю пригоду, зібрали гроші й купили йому таку саму рушницю. Із цієї історії виник задум написати повість, у якій би розповідалось про бідного чиновника, що виплекав собі мрію, а потім утратив бажане.

Перша редакція повісті (1839) мала назву «Повість про чиновника, який краде шинелі». У цій редакції головний герой Тишкевич ще не мав імені. Пізніше прізвище

# Жанр

Жанр «Шинелі» визначають як повість, але не стільки за обсяг (твір не перевищує двадцяти сторінок), скільки за величезну смислову наповненість. Проста історія про бідного чиновника набула значного філософського підтексту. Це не просто викривально-сатирична повість, а художній твір, який розкриває вічні проблеми людського життя, сенс самого буття людини на землі.



# Тема та проблеми, порушені в повісті «Шинель»



*«Усі ми вийшли з гоголівської «Шинелі»*

Темою повісті «Шинель» стала реалістично-фантастична історія дрібного петербурзького чиновника, який жив непомітним життям без мрій і прагнень, радів своїй роботі переписувача паперів. Коли виникла необхідність придбати нову шинель, йому довелося економити на всьому. Омріяна річ придбана, але її вкрали, і ніхто не допоміг знайти злочинців. Це призвело до смерті героя, а помститися він зміг, лише з'явившись приви́дом.

У повісті порушено суспільні та проблеми. Образ Акакія Акакійовича розглядають як жертву бюрократичної системи й людської байдужості. Підкреслюючи типовість долі «маленької людини», Гоголь говорить, що не важливо, у якому департаменті це сталося. Після смерті Башмачкіна його місце одразу посів інший чиновник, ніхто не відчув втрати, — логічний ланцюжок замкнувся.

Етичні проблеми письменник прагнув розв'язати, закликаючи до великодушності й справедливості, адже кожна людина має право на повагу. І в слабкому протесті проти жартів та одвертих знущань — «Облиште мене, і навіщо ви мене кривдите?» — звучать інші слова: «Я брат твій».





# Ідея повісті

- Ключ до розуміння ідеї повісті слід шукати у словах самого М. В. Гоголя: «Навіщо ж зображувати бідність... і недосконалість нашого життя, вихоплюючи людей із життя, віддалених завулків держави? Ні, буває час, коли інакше не можна спрямувати суспільство і навіть покоління до прекрасного, поки не покажеш усю глибину його справжньої мерзенності».
- Тож головними думками повісті Гоголя «Шинель» є критика тогочасного суспільства, байдужого до «маленької людини», заклик до милосердя, любові та взаєморозуміння між людьми, утвердження права кожної людини на гідні умови існування та справедливе ставлення до неї.

# «Шинель»

## Повість складається з двох частин

### історія з шинеллю

Шинель – «вічна ідея» героя, якою він живе. Світ Акакія Акакієвича – це бездушний світ чинів та грошей, абсурдний простір існування.

### «фантастичне закінчення»

Утопічне здійснення ідей справедливості та відплати. Використання прийому «нефантастичної фантастики» - про покійника ходять слухи, яким можна як вірити, так і не вірити.

Казкова манера надає «повісті ілюзію дійсної історії, переданої як факт, але яка не в усіх подробицях точно відома оповідачу». «У «Шинелі» розповідь ця стилізована під особливого виду легку, наївну балаканину» ( Б. М. Ейхенбаум «Як створено «Шинель» Гоголя»).



# Плани повісті



- Повість «Шинель» має кілька планів — побутовий, психологічний та філософський.
- Письменник зображує життя, побут бідного чиновника, який ледь животіє на свою мізерну зарплатню; дозвілля чиновників — вечірки із шампанським та грою в карти, де Башмачкін почувався зайвим. За п'ятдесят років він практично не нажив майна — жодних речей. Такими убогими були й вулички Петербурга, де мешкав герой.
- Пильну увагу Гоголь звертає на психологію героїв, особливо чиновників. Якщо перед ними людина слабка, беззахисна та ще й низького чину, то можна до неї ставитися з неповагою, насмішкою чи навіть презирством: «Сторожі не тільки не вставали з місця, коли він проходив, але навіть і не дивились на нього, немов через приймальню пролетіла звичайна муха».
- Кожна людина має право на повагу та співчуття; зло й жорстокість у будь-яких їхніх проявах неприпустимі; людина, прийшовши на землю, виконує своє призначення; необхідно усвідомлювати свої гріхи та прощати інших — ось такими є провідні ідеї гоголівського твору.



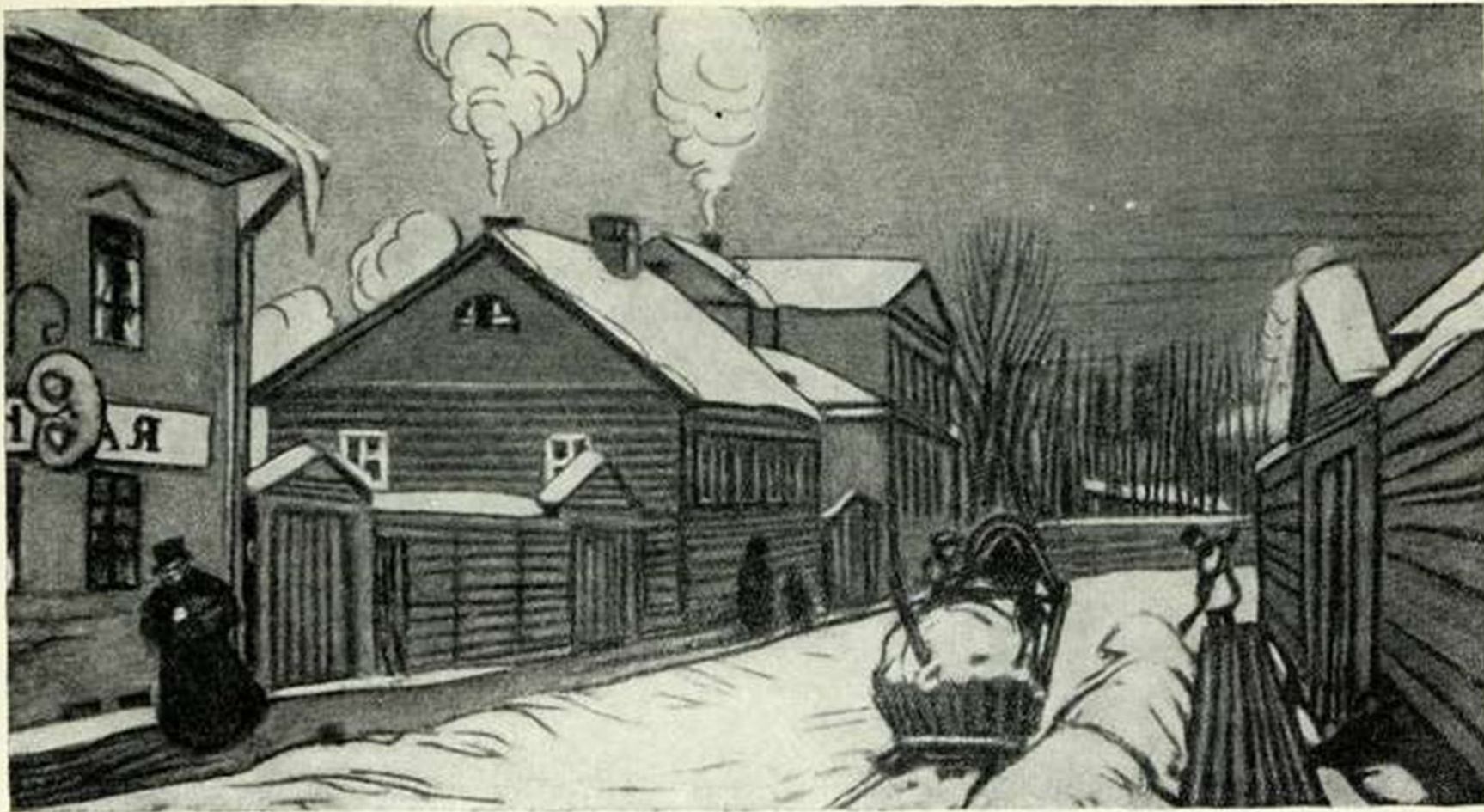
# Образ столиці

Столиця Петербург постає в повісті як чужий і ворожий для людини простір. Тисячі чиновників біжать уранці до своїх департаментів, цілоденно сидять за роботою, отримуючи мізерну платню, потерпаючи від принижень з боку начальників. «Значна особа», наприклад, «завів, щоб нижчі чиновники зустрічали його ще на сходах, коли він приходив на посаду; щоб до нього просто з'явитися ніхто не смів, а щоб відбувалось усе порядком найсуворішим: колезький регістратор доповів би губернському секретареві, губернський секретар — титулярному, чи якому випадало іншому, і щоб уже таким способом доходила справа до нього»; «Звичайна розмова його з нижчими відзначалася суворістю і містила майже три фрази: «Як ви смієте? Чи знаєте, з ким говорите? Чи розумієте ви, хто стоїть перед вами?» А втім, він був душею не зла людина, добра з товаришами, послужлива; але генеральський чин зовсім збив його з пантелику».

Велике місто байдуже до своїх численних мешканців: «І Петербург залишився без Акакія Акакійовича, наче в ньому його ніколи й не було. Зникла і сховалась істота, ніким не оборонена, нікому не дорога, ні для кого не цікава, що навіть не привернула до себе уваги і природодослідника, який не промине настромити на шпильку звичайну муху і роздивитись її в мікроскоп...»



# Образ столиці



«Шинель». Окраина Петербурга.

*Рисунок Б. Кустодиева. 1909.*



# Образ Башмачкіна

*Нам, звісно, смішна обмеженість Акакія Акакійовича, але ми водночас бачимо його незлобливість, бачимо, що він взагалі перебуває поза егоїстичними розрахунками, корисливими мотивами, що турбують інших людей. Перед нами немов істота не від світу цього.*

Ю. В. Манн



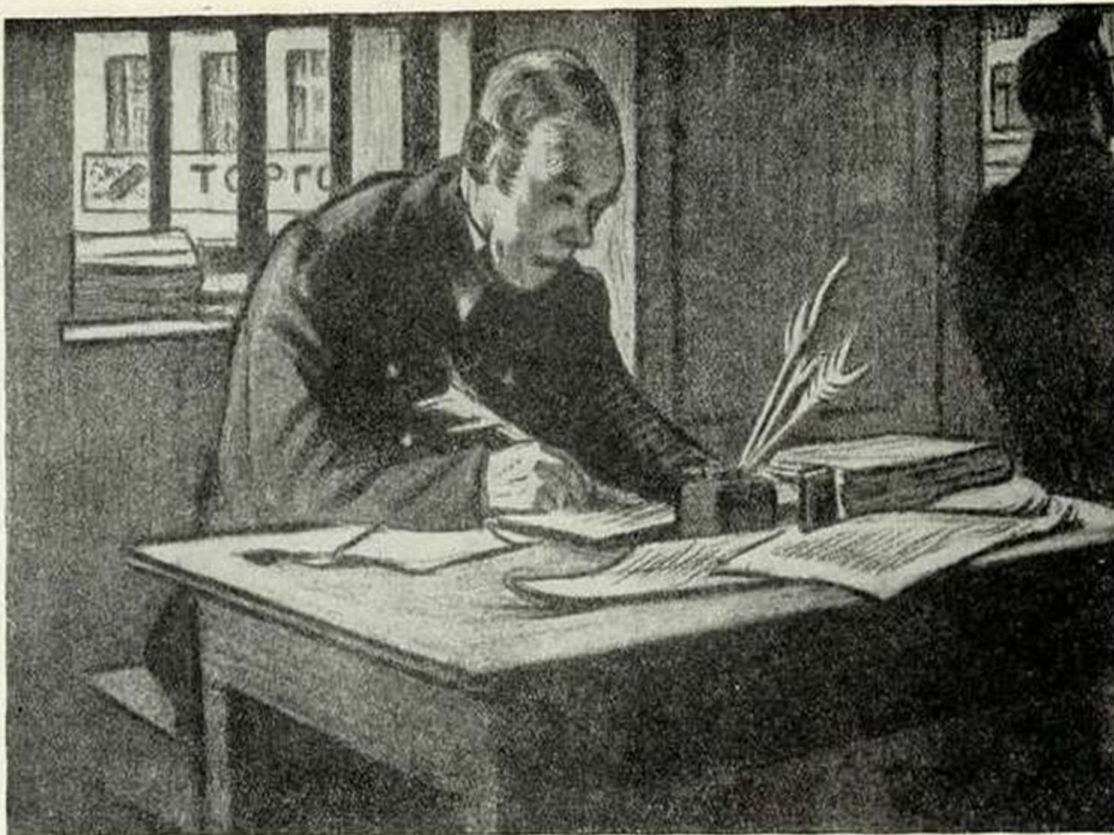
Акакій Акакієвичъ.

Рис. П. Боклевскаго.

Письменник вдається до прямої авторської характеристики: він змальовує портрет головного героя («низенький на зріст, трохи рябуватий, трохи рудуватий, трохи навіть на вигляд підсліпуватий, з невеличкою лисиною на лобі, зі зморшками по обидва боки щік»), історію його імені (дитину повинні були охрестити Трифілієм, Дулою, Вархасієм, або Павсихахієм. Тому його ненька обрала для сина батьківське ім'я – Акакій, що означає «непоганий»), ставлення до нього з боку начальства та з боку товаришів по службі («У департаменті не виявляли до нього ніякої пошани. начальники поводитися з ним якось холодно-деспотично. Молоді чиновники підсміювалися й глузували з нього, скільки ставало канцелярської дотепності, розказували тут же при ньому всякі вигадані про нього історії <...> сипали на голову йому папірці, називаючи це снігом. Та ні одним словом не обзивався на це Акакій Акакійович... Мало сказати: він служив ретельно, ні, він служив з любов'ю. Там, у цьому переписуванні, йому ввижався якийсь свій розмаїтий і приємний світ»). Башмачкін — людина невибаглива, яка уміла бути задоволеною своєю долею навіть з мізерної зарплатні й цілковитої неповаги на роботі, на орендованій квартирі та з найдешевшою їжею. Чиновник однієї з найнижчих категорій просуватися по службі не міг через брак освіти, боязкість та невпевненість у собі. Його мова обмежена («Акакій Акакійович висловлювався здебільшого прийменниками, прислівниками, і, нарешті, такими часточками, що зовсім нічого не означають»), він не може виконати навіть найпростішого творчого завдання, яке дає начальник, здатний лише сумлінно переписувати папери.



# Образ Башмачкіна



«Шинель». Акакий Акакиевич Башмачкин в департаменте.

*Рисунок Б. Кустодиева. 1909.*



69. Акакий Акакиевич в департаменте

*Художник Кустодиев, 1911 г., 5. тираж 1000 экз.*

# Образ Башмачкіна



Необхідність придбати нову шинель ніби переродила чоловіка — «він живився духовно, носячи в думках своїх вічну ідею майбутньої шинелі. Відтоді неначе він одружився, неначе якась інша людина присутня була з ним, неначе він був не сам, а якась приємна подруга життя згодилася з ним проходити разом життєву путь, — і подруга ця була не хто інша, як та сама шинель на товстій ваті, на міцній підкладці, що її й не зносити».

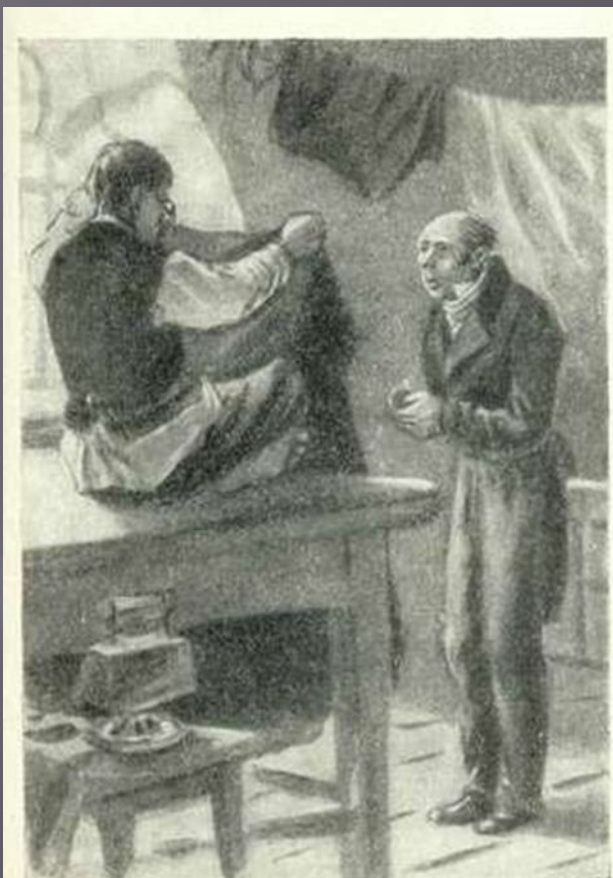
Можливість отримання бажаного породжує в смиренного Башмачкіна непритаманну йому сміливість: «в голові навіть з'являлися найбільш вільні та сміливі думки: чи не придбати, точно, куницю на комір?» (що було герою не по чину).

Придбання шинелі — найбільша подія, свято, «день найбільш урочистий в житті Акакія Акакійовича». «Світлий гість у вигляді шинелі» оживляє його існування. Порущується звичний порядок життя героя: «Пообідав він весело й після обіду вже нічого не писав, ніяких паперів, а так трохи посибариствував на постелі, поки не стемніло». Вперше за кілька років Акакій Акакійович виходить вечером з дому, в гостях п'є кілька бокалів



# Башмачкін і кравець Петрович

Стара шинель Башмачкіна служила предметом насмішок чиновників. «Від неї навіть відібрали благородне ім'я шинелі і називали її капотом».



«Шинель».

Рисунок Л. Подляской. 1951.



# Башмачкін і кравець Петрович

Образ Петровича пов'язаний з позитивними змінами в житті Акакія Акакійовича Петрович - кравець, колишній кріпак. Зовнішність: «Він рябий, мав криве око; великий палець на нозі зі знівеченим нігтем». Звички - пиячив - скидав ціну за шиття; був тверезим - піднімав. Петрович змусив Башмачкіна пошити нову шинель.

З одного боку, Петрович підштовхнув Башмачкіна до позитивних змін в його житті, а з іншого - він ніби лукавий, що спокушає праведника, показує йому інше життя, врешті-решт, призводить до загибелі.



«Шинель». Акакій Акакієвич у портного Петровича.

*Рисунок Б. Кустодієва. 1909.*

# Башмачкін і кравець Петрович



«Шинель».

Рисунок Л. Подляской, 1951.



«Петрович явился с шинелью, как следует хорошему портному».

Рисунок художника В. Комарова.



«Шинель».

Рисунок Т. Шишмаревой, 1951.

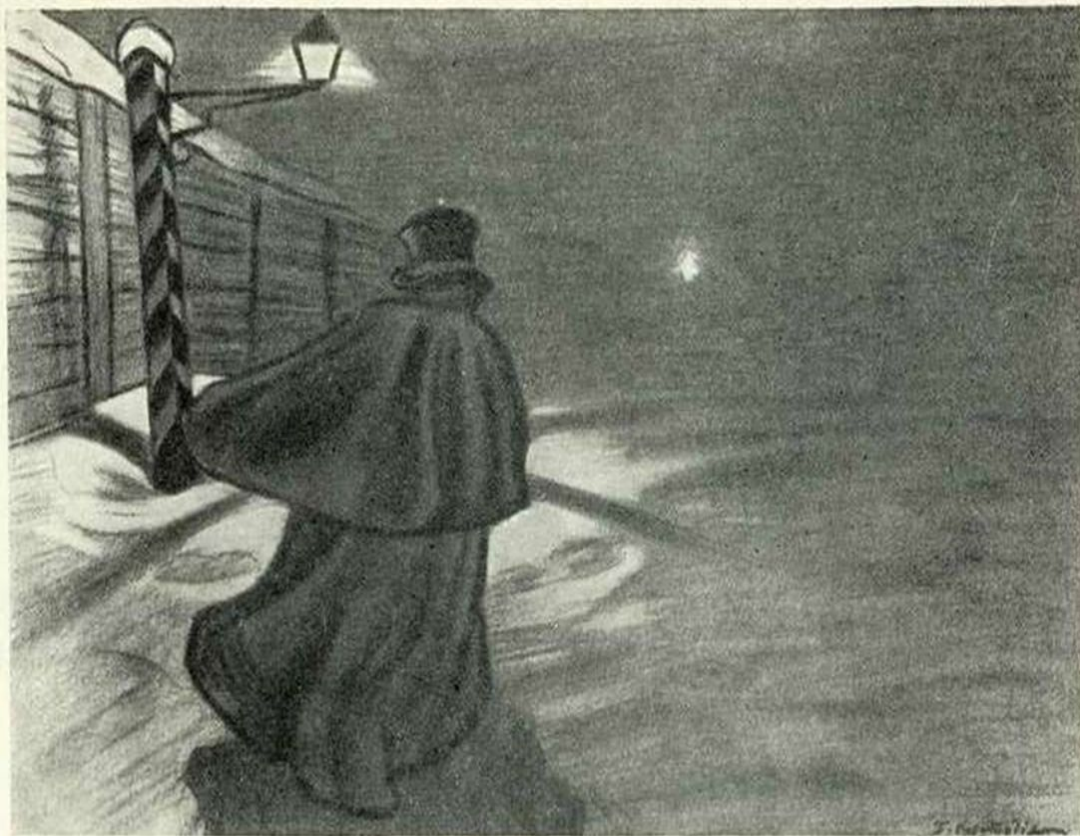


# Образ Башмачкіна



«Шинель». Акакий Акакиевич в новой шинели идет в департамент.

*Рисунок Б. Кустодиева. 1909.*



«Шинель». Акакий Акакиевич возвращается из гостей.

*Рисунок Б. Кустодиева. 1909.*





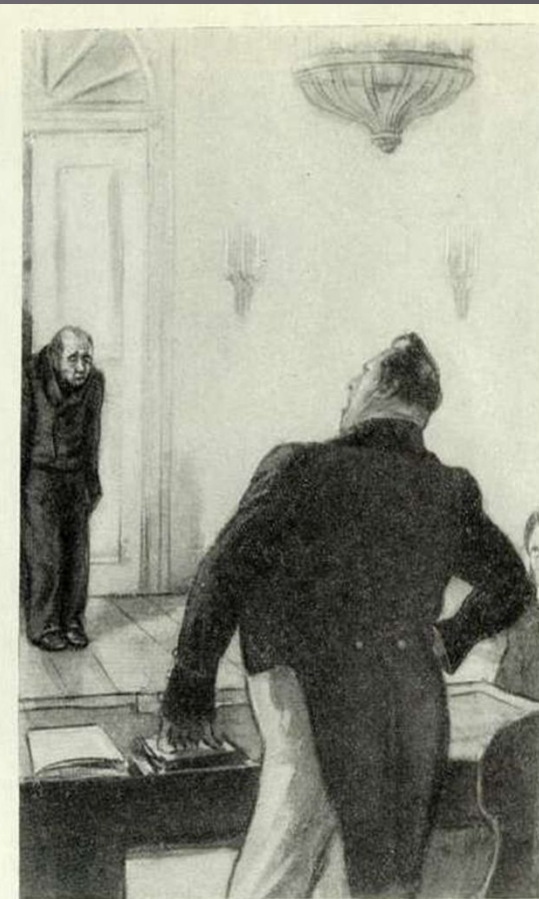
A. 2. 1916-72-82

# Акакій Акакійович і «значна особа»



«Шинель».

Рисунок Т. Шишмаревой, 1951.



«Шинель». Акакій Акакієвич у значительного лица.

Рисунок Кукрыникова, 1951.

# Акакій Акакійович і «значна особа»

| Башмачкін                                                                                                                                                                                                                                                                      | Генерал                                                                                                                                                                                           |
|--------------------------------------------------------------------------------------------------------------------------------------------------------------------------------------------------------------------------------------------------------------------------------|---------------------------------------------------------------------------------------------------------------------------------------------------------------------------------------------------|
| Спільне                                                                                                                                                                                                                                                                        |                                                                                                                                                                                                   |
| <p>Обидва слабкі; ідуть на вечірку – кожен у своє товариство; випивають по два бокали шампанського; обидва стають від того веселими; обидва, хоч і по-своєму, звертають увагу на жінок; нарешті, обидва втрачають свої шинелі, переживаючи одвічне людське почуття – страх</p> |                                                                                                                                                                                                   |
| Різне                                                                                                                                                                                                                                                                          |                                                                                                                                                                                                   |
| <p>Задоволений своїм життям, живе у своєму маленькому світі з його маленькими радощами</p> <p>Беззахисний</p> <p>Бідний</p> <p>Обмежений (не має освіти, не здатний на творчість)</p> <p>Шинель для нього – дорогоцінність</p>                                                 | <p>Нещасливий, маючи високий чин, намагається весь час підкреслити свою значущість</p> <p>Захищений</p> <p>Багатий</p> <p>Розумний, освічений</p> <p>Шинель для нього – просто одяг, дрібниця</p> |



# Образ Башмачкіна

Кричуща несправедливість — пограбування, абсолютна байдужість чиновників щодо виконання своїх обов'язків — пошуку злочинців, грубе й жорстоке ставлення «значної особи» настільки вплинули на героя повісті, що звели його в могилу. Людини не стало, але цього не помітили навіть у департаменті, де він працював. А коли з'ясувалася причина відсутності Акакія Акакійовича, то його одразу ж замінили іншим. нічого не змінилося і в місті, ніби й не було такої людини на світі взагалі. Але письменник, який ставився до свого героя якщо не з симпатією, то із явним співчуттям, не міг цього так залишити. Тому продовжує історію чиновника уже в містично-фантастичному дусі: привид з обличчям Акакія Акакійовича знімає верхній одяг із перехожих і наводить жах на всіх петербуржців. Триває це доти, поки привид не натрапив на «значну особу», не відібрав у генерала шинель і не нажахав того до нестями.



# Трактування фіналу

Трохи дивним здається фантастичний фінал у такому реалістичному творі. В абсурдному світі – світі, де цінують чин, а не людину, переймаються своєю «значущістю», а не справедливістю, - цілком логічним буде саме такий фантастичний фінал. Тільки так могла восторжествувати справедливість у світі, який забув, що всі люди – брати, і кожен з нас приходить у цей світ, щоб виконати свою певну місію. Простягти руку бідному і зневаженому, обняти його як брата і допомогти знову відчувати себе людиною – найвищий подвиг, на думку Гоголя. Письменник, як глибоко віруюча людина, сподівався, що «і воздасться злодіям за зло».



# Башмачкін як тип «маленької людини»

«Маленька людина» в літературі - визначення досить різнорідних героїв, що об'єднуються тим, що вони займають одне з найнижчих місць в соціальній ієрархії, і ця обставина визначає їх психологію і суспільну поведінку: приниженість, відчуття несправедливості, уражена гордість. «Маленька людина» - це людина, задавлена бідністю, яка відчуває свою нікчемність, не обдарована непересічними здібностями, не відрізняється силою характеру, але при цьому добра, нікому не чинить зла, нешкідлива.

*...Гоголь хоч і митець чужої мови,  
але по духу й природі рідний нам...*

*Панас Мирний*





# Поміркуймо

Чи справді людство вийшло з гоголівської «Шинелі», чи й досі в ній перебуває? Відповідь обґрунтуйте.

Радимо переглянути кінофільм режисера О. Баталова «Шинель» і висловити свої судження щодо втілення ідей Гоголя на екрані

