The background features a historical map of the East Indies region, showing islands like CERAM, Banda, and parts of Sumatra. A large sailing ship with multiple masts and sails is superimposed over the map. A red dashed line traces a path across the map, starting from the left and curving towards the right. The text is overlaid on the map and ship.

Всероссийский конкурс «Россия - родина моя»  
Номинация «Летопись родного края. Историческое краеведение»

*Исследовательская работа  
по краеведению  
на тему «Георгий Яковлевич Седов - покоритель  
Арктики»*

Автор: Пуляева Татьяна Олеговна (14 лет)  
учащаяся творческого объединения

«Радушенька»  
МБУ ДО «СДДТ»

Руководитель: Вершинина Ирина Викторовна  
педагог дополнительного образования МБУ ДО

г. Архангельск 2021 г «СДДТ»

# Введение

Для достижения поставленной цели поставила следующие задачи:

- 1) изучить годы детства, юности, учёбы и службы Георгия Яковлевича Седова;
- 2) описать связь Георгия Яковлевича Седова с Архангельском и покорением Арктики.

**Объект исследования:** личность Георгия Яковлевича Седова.

**Предмет исследования:** связь Георгия Яковлевича Седова с Архангельском и покорением Арктики.

**Методы исследования:** изучение литературы, анализ источников, сравнительного анализа.

**Значимость полученных результатов:** изучив источники информации, я смогу на основе собранных материалов описать и подтвердить связь Георгия Яковлевича Седова с Архангельском и покорением Арктики.



# Годы детства, юности и учёбы Георгия Яковлевича Седова

Биография отважного исследователя Арктики и Северного полюса Георгия Яковлевича Седова необычна и трагична. Он родился 23 апреля ([5 мая](#)) 1877 года в селе Кривая Коса (теперь Седово) на берегу Азовского моря Донецкой области .

Уже в одиннадцать лет он хорошо управлялся с лодкой, чинил сети, ловко вязал морские узлы. Но его пытливый ум жаждал новых знаний, и родители в 14 лет разрешили ребенку посещать церковно-приходскую школу. За два года окончил трёхлетний курс.

К этому времени у юноши сформировалась мечта быть капитаном дальнего плавания. Родители были против учёбы сына, и он стал тайно готовиться к уходу из дому

В 1894 году Седов покинул семью. 13 ноября Георгий поступил в «Мореходные классы» имени графа Коцебу

После трёх лет обучения в мореходных классах Седов в 1897 году получил диплом [штурмана каботажного](#) плавания

Он хотел заниматься морской наукой и экспедиционной деятельностью. Седов поступил [вольнопределяющею](#) в [военно-морской флот](#) и прибыл в [Севастополь](#)



Здесь родился Георгий Седов



# Судьбоносная встреча в Архангельске

Весной 1902 года Седов был зачислен на действительную службу по [Адмиралтейству](#) в [Главное гидрографическое управление](#).

В 1903 году Георгий Седов выполнял обязанности помощника начальника экспедиции под руководством Ф. К. Дриженко по описанию [Карского моря](#)

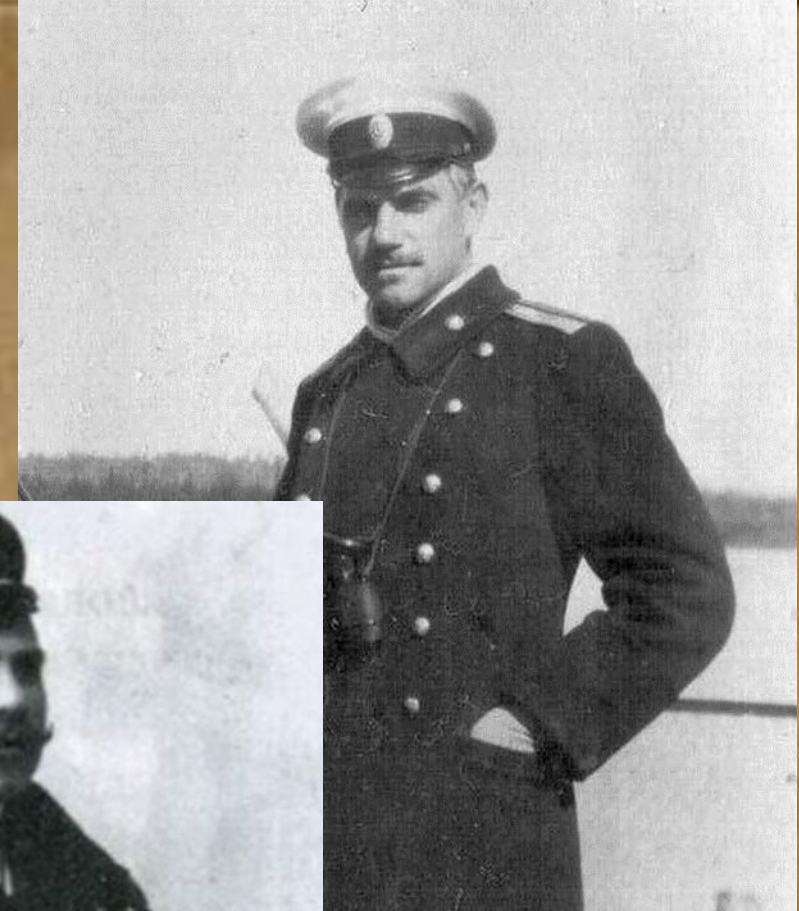
в [Архангельске](#) Седов встретил [судно «Америка»](#) и познакомился с его капитаном [Энтони Физала](#), который готовился к экспедиции на [Северный полюс](#), что впоследствии подтолкнуло Г. Я. Седова к организации собственной экспедиции, однако из-за [русско-японской войны](#) планы по её подготовке пришлось отложить.



# Служба

В 1905 году Георгий Яковлевич был назначен помощником [лоцмейстера Николаевской-на-Амуре](#) крепости. 2 мая 1905 года «за отлично усердную службу» пожалован [орденом св. Станислава](#) 3-й степени

В 1908 году Седов в чине штабс-капитана вернулся в Петербург, где был вновь прикомандирован к [Главному гидрографическому управлению](#) и вскоре направлен в экспедицию [Каспийского моря Ф. К. Дриженко](#), был награждён [орденом Святой Анны](#) 3-й степени.



# Свадьба

В 1909 году Седов познакомился с будущей женой — Верой Валерьяновной Май-Маевской (племянницей генерала В. З. Май-Маевского) . В июле 1910 года венчался



Венчальное фото Седова с женой



# Подготовка к экспедиции

В марте 1912 года Г. Я. Седов подал рапорт в Гидрографическое управление, в котором рассказал о своём желании достичь Северного полюса и изложил программу экспедиции и получает разрешение от государя [Николая II](#). Однако, комиссия, которая была создана для организации экспедиции, не разрешает ее начало

23 июля 1912 года Седов арендовал у [зверопромышленника В. Е. Дикина](#) старую парусно-паровую шхуну «[Свято великомученик Фока](#)»,



# Покорение Арктики



14 (27) августа 1912 года «Святой Фока» отправляется в путь, имея запас угля на 23—25 дней хода (Приложение 6). После выхода из Архангельска Г. Я. Седов переименовал «Святого великомученика Фоку» в «Михаила Суворина».

15 сентября 1912 года на 77° северной широты «Михаил Суворин» встретил непроходимые льды и не смог достигнуть [Земли Франца-Иосифа](#)

Была устроена зимовка и за ее время Был описан северо-восточный берег Новой Земли, выполнена маршрутная съёмка в масштабе 1:1210000, определены четыре магнитных и [астрономических пункта](#), найдены расхождения с предыдущими картами.

В 1913 году был открыт и назван Г. Я. Седовым мыс Дриженко (в честь Ф. К. Дриженко) 3 сентября 1913 года «Михаил Суворин» освободился ото льда и подошёл к [мысу Флора](#) острова [Нортбрук](#) ([Земля Франца-Иосифа](#)) к базе [Джексона](#). Во время зимовки судно не испытало сжатия льдов, и бухту назвали Тихая.

Он решил с двумя матросами на собаках двигаться к полюсу. При прощании с командой Георгий Яковлевич сказал: «Наша цель-достижение полюса, всё возможное для её осуществления будет сделано»

По ходу движения прогрессировала болезнь Георгия Яковлевича, он простудился, в результате к цинге добавился жесточайший бронхит

В палатке 1 марта Седов сделал в своём дневнике почерневшей от морозов рукой последнюю запись: «Болен я очень тяжело и не на что не годен. Увидел выше гор впервые милое, родное солнце. Ох, какое оно красивое и хорошее!..».





# Память

Только после 1917 года были опубликованы научные результаты экспедиции Г. Я. Седова (Приложение 12). Имя его получило широкую известность.

Имя Георгия Яковлевича Седова стало известно, как у нас в Архангельске, так и по всей России и за её пределами.

Его имя навсегда связано с Архангельском. Память о «Романтике Арктики» хранят Соломбальская набережная, где он готовил экспедицию, и теперь носящая его имя

Память о Георгии Яковлевиче Седове живёт.



# Заключение

Таким образом, гипотеза: Георгий Яковлевич Седов – один из самых известных полярных исследователей и покоритель Арктики, полностью подтвердилась.

## Выводы:

Изучая жизнь и деятельность знаменитого исследователя Георгия Яковлевича Седова, знакомясь с его краткой биографией, видишь какими качествами обладал этот великий человек, какой большой вклад внес в познание Русского Севера.

1. Экспедиция Георгия Седова не была успешной, так как унесла ему жизнь. Но, главная цель, которую стремился достигнуть Георгий Яковлевич, была им достигнута.
2. Экспедиция смогла подсказать для нашего поколения интересную область исследований – Арктику и Северный полюс.
3. Георгий Седов стал для меня образцом и примером целеустремленности, самоотверженности в служении науке, людям и Отечеству.

# Список литературы

- 1) 300 путешественников и исследователей. Биографический словарь. Издательство: 1966 г. Букинистическое издание Объем: 272 стр.;
- 2) Землепроходцы и Путешественники: [Биографии. Странствия. Путешествия. Приключения. Животные и растения. Страны и народы]. – СПб.: Золотой век: Диамант, 1999;
- 3) Пинегин Н. В. Георгий Седов. — Изд-во Главсевморпути, 1953;
- 4) Селезнев С. А. Первая русская экспедиция к Северному полюсу. — Архангельск, 1964;
- 5) Черняховский Ф. И. Георгий Яковлевич Седов. — Архангельск, 1956;
- 6) Энциклопедический словарь юного географа-краеведа М.: Педагогика, 1981. — 384 с. Составитель Г. В. Карпов;
- 4) <http://pravdasevera.ru/all/2017-01-29>

•