

Тема: Реформы управления Петра I.

§5

1. Реформа государственного управления.

С XVII в. складывается тенденция к *абсолютизму*. В условиях Северной войны происходит дальнейшая централизация власти.

Абсолютизм – неограниченная власть монарха.

Монарх – единоличный правитель.

1699 г. – вместо Боярской думы организована

Ближняя канцелярия (в 1708 г. переименована в Консилию (Совет) министров).

1711 г. – создание Правительствующего Сената (высшее правительственное учреждение).

Состав: 9 ближайших к царю бояр и дворян.

Функции Сената:

- законосовещательная (законодательная);
- распорядительная (исполнительная);
- судебная;
- контролирующая (контроль над государственным аппаратом).

Учреждена должность фискалов с неограниченными полномочиями. Обязанности: тайный надзор и сыск нарушителей государственного порядка, взяточников и воров, контроль за местными властями.

1722 г. – введение должности Генерал-прокурора.
Функции: контроль над Сенатом, делопроизводство, руководство прокуратурой.

1718-1721 гг. – преобразование системы приказов в систему коллегий (органы центрального управления), каждая из которых ведала определённой отраслью управления.

Главные принципы работы коллегий:

- 1) управление (принятие решений) коллегиальное (коллективное);
- 2) чёткое разделение функций.

Для руководства деятельностью коллегий изданы Генеральный регламент и регламенты каждой коллегии.

Основные принципы организации государственного управления:

- принцип совещательности;
- жёсткое подчинение нижестоящих инстанций вышестоящим;
- чёткое разделение полномочий между ведомствами.

11 коллегий:

- Коллегия иностранных дел (внешняя политика);
- Адмиралтейств-коллегия (флот);
- Военная коллегия (сухопутные войска);
- Камер-коллегия (государственные доходы);
- Штатс-коллегия (государственные расходы);
- Мануфактур-коллегия (мануфактурная промышленность);
- Берг-коллегия (горнозаводская промышленность);
- Юстиц-коллегия (гражданский и уголовный суд);
- Вотчинная коллегия (дворянское землевладение);
- Коммерц-коллегия (торговля);
- Ревизион-коллегия (государственный контроль).

Император
(царь до 1721 г.)

Сенат

Коллегия

Президент
(назначался Сенатом или лично императором)

Вице-президент
(заместитель президента)

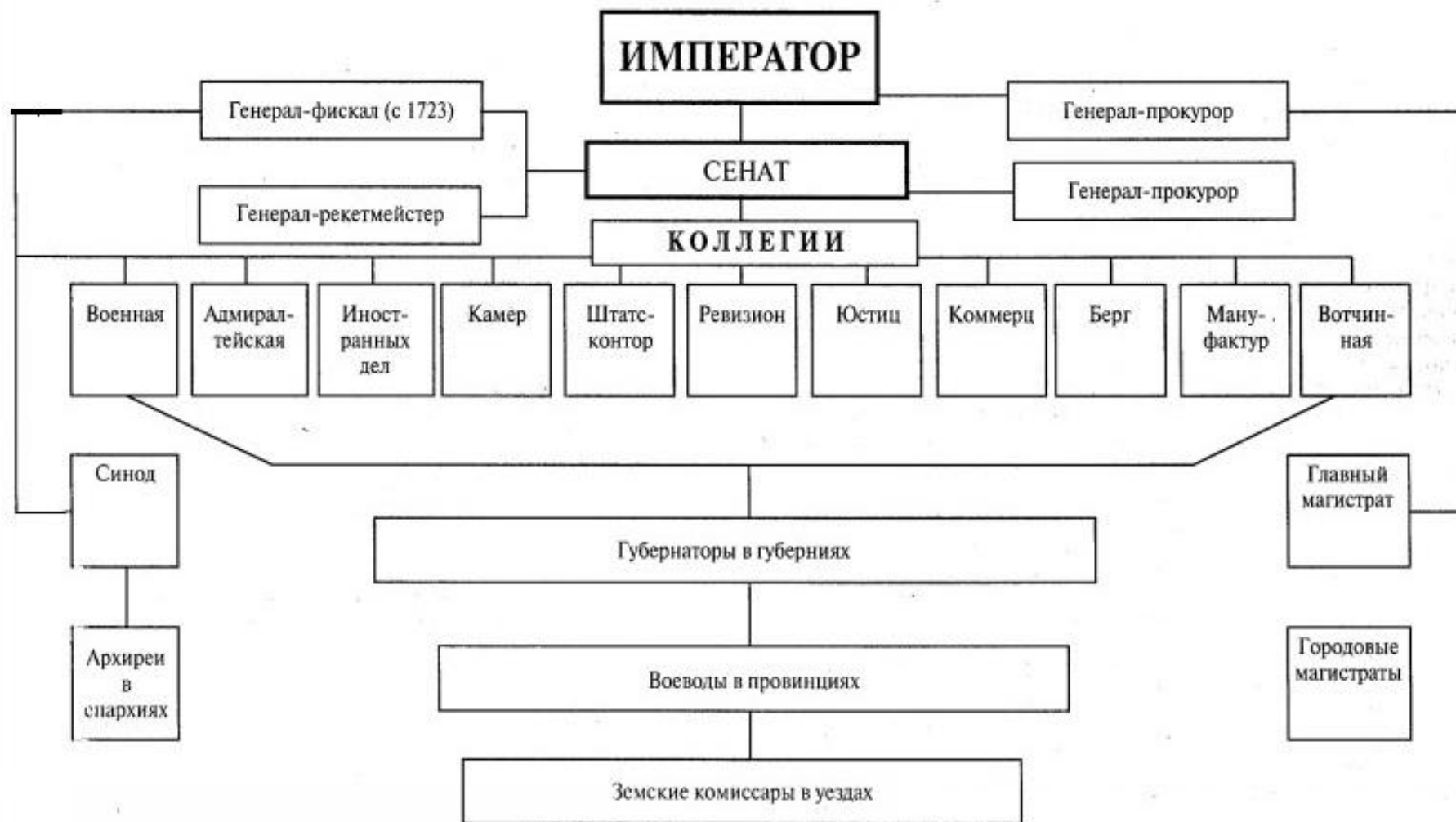
Советники

Главный магистрат (на правах коллегии)
ведал городами.

Преображенский приказ преобразован в
Тайную канцелярию (дела о
государственных преступлениях,
политический сыск), находившуюся в
ведении императора.

Создана тайная полиция, глава которой
подчинялся лично императору.

ОРГАНЫ ВЛАСТИ И УПРАВЛЕНИЯ РОССИЙСКОЙ ИМПЕРИИ ПРИ ПЕТРЕ I



2. Указ о единонаследии.

Табель о рангах.

1714 г. – Указ о единонаследии: запрет дробления дворянских имений (между сыновьями), приводившего к разорению дворян.

Юридическая ликвидация различий между дворянскими поместьями и боярскими вотчинами (установление единого дворянского землевладения).

1722 г. – принятие Табели о рангах (старая и новая аристократия уравнивались в служебном положении).

Служба



Гражданская
(+придворная)

Военная
(сухопутные, флотские,
гвардейские чины)

14 классов (рангов) чиновников:

- гражданская служба – от коллежского регистратора до канцлера;
- армия – от прапорщика до генерал-фельдмаршала;
- флот – от мичмана до генерал-адмирала.

Чины:

14-9 (включительно) – личное дворянство (без права передачи по наследству);

8-1 (включительно) – потомственное дворянство (передавалось по наследству).

За службу чиновники получали земли с крепостными крестьянами и денежное содержание.

Такая система давала возможность служебного роста любому служилому человеку независимо от его происхождения.

ТАБЕЛЬ О РАНГАХ

Классы	Чины военные			Чины гражданские	Чины придворные
	Сухопутные	Гвардейские	Флотские		
1	Генерал-фельдмаршал		Генерал-адмирал	Канцлер	
2	Генерал-аншеф Генералы родов войск		Адмирал	Действ. тайный советник	Обергофмаршал Оберштемейстер Оберегермейстер Обергофмейстер
3	Генерал-лейтенант		Вице-адмирал	Тайный советник	Гофмаршал Шталмейстер Егермейстер Гофмейстер
4	Генерал-майор	Полковник	Шаутбенахт (до 1740 г.) Контр-адмирал (с 1740 г.)	Действ. статский советник Оберпрокурор Герольдмейстер	
5	Бригадир (с 1722 до 1799 г.)	Подполковник	Капитан-командор	Статский советник	Церемоний-мейстер (с 1884 г.)
6	Полковник	Майор	Капитан 1-го ранга	Коллежский советник	Камер-фурьер (до 1884 г.) Камергер
7	Подполковник Войсковой старшина	Капитан	Капитан 2-го ранга	Надворный советник	
8	Майор	Капитан-лейтенант	Капитан 3-го ранга (до 1732 г.)	Коллежский ассессор	Титулярный камергер
9	Ротмистр Капитан Есаул (до 1884 г.)	Лейтенант	Капитан-лейтенант (до 1884 г.) лейтенант (с 1885 г.)	Титулярный советник	Камер-юнкер
10	Капитан-поручик	Унтер-лейтенант	Лейтенант (до 1885 г.) мичман (с 1885 г.)	Коллежский секретарь	
11			Корабельный секретарь (до 1732 г.)		
12	Поручик	Фендрик	Унтер-лейтенант (до 1732 г.) Мичман (1796—1885 гг.)	Губернский секретарь	Камердинер
13				Провинциальный секретарь	
14	Фендрик (до 1731 г.) Корнет Прапорщик		Мичман (1732—1796 гг.)	Коллежский регистратор	

3. Реформа местного управления.

1708 г. – Губернская реформа. Высшая единица административно-территориального деления вместо уезда стала губерния. Первоначально Россия разделена на 8 губерний: Ингерманландскую (с 1710 г. – Петербургскую), Московскую, Киевскую, Смоленскую, Архангелогородскую, Казанскую, Сибирскую и Азовскую.

Во главе губернии стоял губернатор или генерал-губернатор (командующий войсками в подчинённой губернии). Функции: административные, полицейские, финансовые, судебные.

Промышленные предприятия в 1725 г.

- Металлургические заводы (доменные, молотовые, медеплавильные, обработка металлов)
- ▲ Полотняные мануфактуры
- Суконные мануфактуры
- ◆ Шелковые мануфактуры
- Сереброплавильные заводы
- Главные районы соледобычи
- Столичные города — центры разнообразных промышленных предприятий
- ⚓ Судостроительные верфи
- ↓ Порты
- Крупнейшие ярмарки
- ← Водный путь с Урала в С.-Петербург
- ▬ Каналы

130 0 130 260 км



- ▬ Границы Российской империи в 1725 г.
 - ⋯ Границы губерний и провинций в 1725 г.
 - Территория особого подчинения, не входившие в состав губерний или провинций
 - Столичные города империи (Москва — до 1712 г.; С.-Петербург — с 1712 г.)
 - Центры губерний
 - Центры провинций
- Примечание: Названия губерний и провинций, одноименные с их центрами, на карте не даны
- ▬ Район Астраханского восстания 1705 — 1706 гг.
 - ▬ Район восстания на Дону в 1707 — 1708 гг.
 - Территория, присоединенные Россией в 2-й четверти XVIII в. (до 1752 г.)
 - ▬ Границы Российской империи в 1752 г.
- Сокращения:
Н.-Т. — Нижне-Томский э-д
П.Р. — Переяслав-Рязанский



В 1719 г. губернии разделены на 50 провинций, а провинции – на дистрикты. Во главе провинции – *воевода*, во главе дистрикта – *земский комиссар*. Провинция – высшая территориальная единица Российской империи, а губернии выполняли роль военных округов. Провинциальные воеводы подчинялись губернаторам в военных вопросах, а в гражданских делах – только Сенату.

Во главе Украины стоял *гетман*. Для контроля его деятельности создана Малороссийская коллегия, возглавляемая царским офицером. После смерти гетмана И. И. Скоропадского (1722 г.) выборы гетмана запрещены и на эту должность стали назначать царским указом.

Главная цель областной реформы (реформа административно-территориального устройства) – укрупнение территориальных единиц для централизации власти на местах.

Губернская реформа

- 1708 – 1710гг

8 губерний

Московская

Ингерманландская

Киевская

Смоленская

Казанская

Азовская

Архангелогородская

Сибирская



- 1719г.

11 губерний
(губернатор)

50 провинций
(воевода)

уезды (дистрикты)
(уездный комиссар)

В 1699 г. началась городская реформа. В Москве создана Бурмистерская палата, которой подчинялись земские избы городов. В состав Бурмистерской палаты входили бурмистры (бургомистры) – должностные лица, избранные *посадским населением* (горожанами). Вскоре Бурмистерская палата переименована в Ратушу. Ратуша – центральное государственное учреждение для управления городским торгово-промышленным населением (+ финансы и высший суд для городского населения). Земские бурмистры отправляли все доходы и подати в Ратушу.

Городское управление в первой половине XVIII в.



В 1718 г. большинство полномочий Ратуши сосредоточено в Коммерц-коллегии (ведала развитием торговли и промышленности, выражала интересы торгово-промышленного населения России).

В 1720 г. в Петербурге учреждён Главный магистрат (управление бурмистрами), которому подчинялись местные магистраты (во главе стояли бурмистры и *ратманы-советники*).

В 1721 г. издан регламент Главного магистрата. Члены Главного магистрата и городских магистратов назначались императором и носили чин по Табели о рангах.

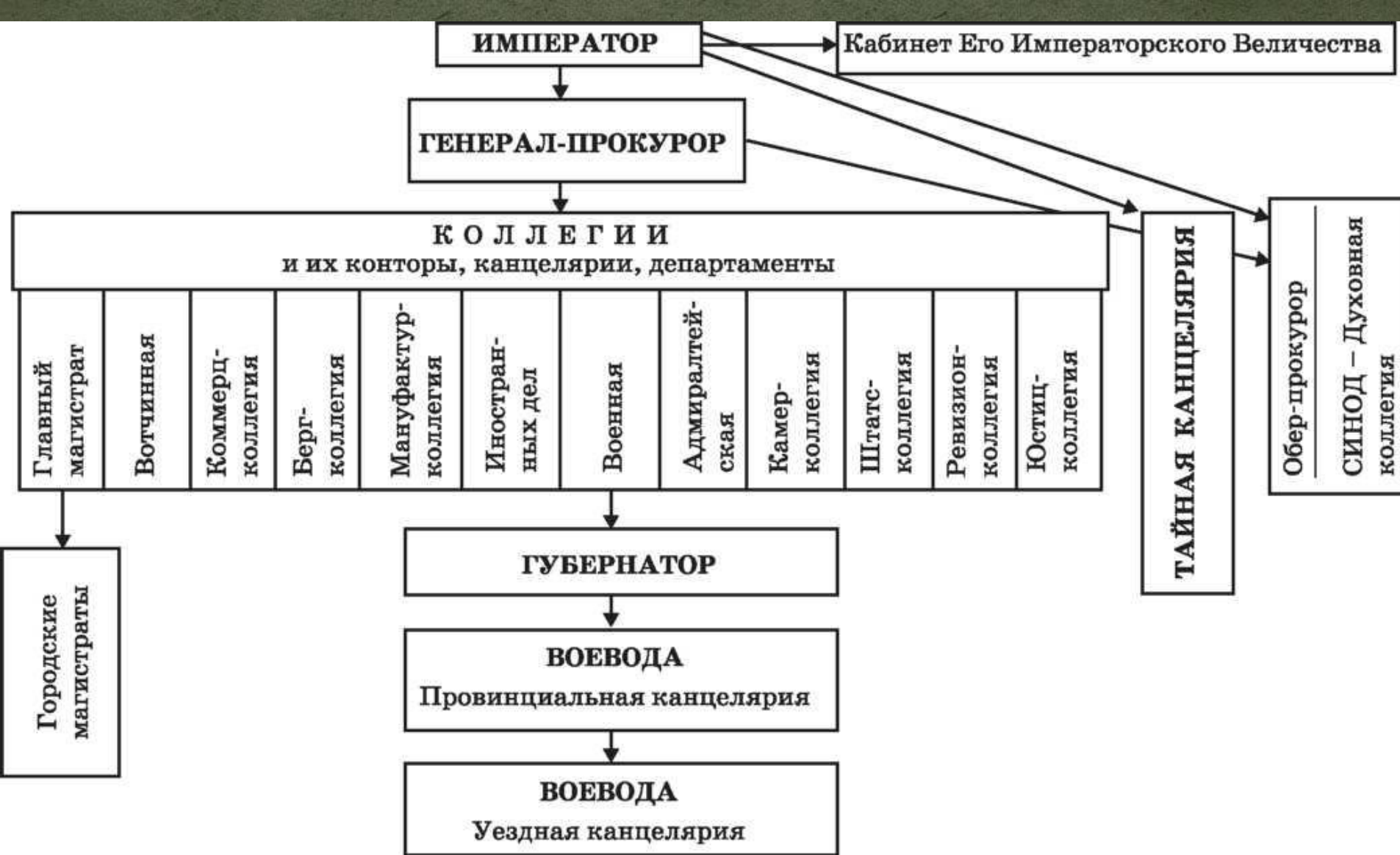
Название реформы	Годы	Содержание реформы	Значение реформы
Реформа государственного управления	1699 г. 1711 г. 1722 г. 1718-20гг. 1718 г.	Замена Боярской думы Ближней канцелярией (Консилией министров). Создан Правительствующий Сенат (9чел.). Должность генерал-прокурора. Вместо приказов – коллегии. Тайная канцелярия в С-Пб.	Укрепление самодержавной власти, абсолютизм
Указ о единонаследии	1714 г.	Нельзя дробить дворянские имения; поместье приравнивалось к вотчине	Стирание различий между дворянами и боярами
Табель о рангах	1722 г.	Уравнивание старой и новой знати	Возможность служебного роста любому человеку
Областная реформа	1708 г.	Раздел страны на 8 губерний (уезды, провинции), губернаторы назначались царем	Подчинение регионов царю

Реформы управления Петра I, с одной стороны, повысили централизацию и эффективность государственного управления и способствовали окончательному оформлению абсолютной монархии, но с другой – привели к формированию «регулярного государства», основанного на бюрократизации государственного аппарата, слежке и полном подчинении всех сословий верховной власти.

Домашнее задание:

**§5 (читать); записи в тетради
(учить); новые термины
выписать и выучить (стр. 40).**

ПРИЛОЖЕНИЯ



Реформа государственного управления

Табель о рангах Петра 1

	Военные чины			Гражданские	Обращение
	Сухопутные	Морские	Гвардейские		
①	Фельдмаршал	Генерал-адмирал		Канцлер	Ваше высоко-превосходительство
②	Генерал-аншеф, генералы от родов войск	Адмирал		Действительный тайный советник	
③	Генерал-лейтенант	Вице-адмирал		Тайный советник	Ваше превосходительство
④	Генерал-майор	Шаутбенахт (до 1740), Контр-адмирал (после 1740)	Полковник	Действительный статский советник, Оберпрокурор, Герольдмейстер	
⑤	Бригадир	Капитан-командор	Подполковник	Статский советник	Ваше высочородие
⑥	Полковник	Капитан 1-го ранга	Майор	Коллежский советник	Ваше высоко благородие
⑦	Подполковник	Капитан 2-го ранга	Капитан	Надворный советник	
⑧	Майор	Капитан 3-го ранга	Капитан-лейтенант	Коллежский ассессор	
⑨	Ротмистр (в кавалерии) Капитан, Есаул (у казаков)	Капитан-лейтенант (до 1884), Лейтенант (после 1884)	Лейтенант	Титулярный советник	Ваше благородие
⑩	Штабс-капитан, Штабс-ротмистр (в кавалерии)	Лейтенант (до 1885), Мичман (после 1885)	Унтер-лейтенант	Коллежский секретарь	
⑪		Корабельный секретарь		Корабельный секретарь	
⑫	Поручик (в кавалерии), Лейтенант (в пехоте)	Унтер-лейтенант (до 1732), Мичман (1796-1885)	Фендрик	Губернский секретарь	
⑬	Подпоручик	Мичман (1732-1796)		Провинциальный секретарь	
⑭	Фендрик (до 1731), Корнет (в кавалерии) Прапорщик (в пехоте)			Коллежский регистратор	

Городская реформа Петра I Великого 1720-1724 годы

