



Студия 44

Проект "Студия балета Б. Эйфмана"
Проект "Калининград"

Выполнила: ст. гр. МР-11

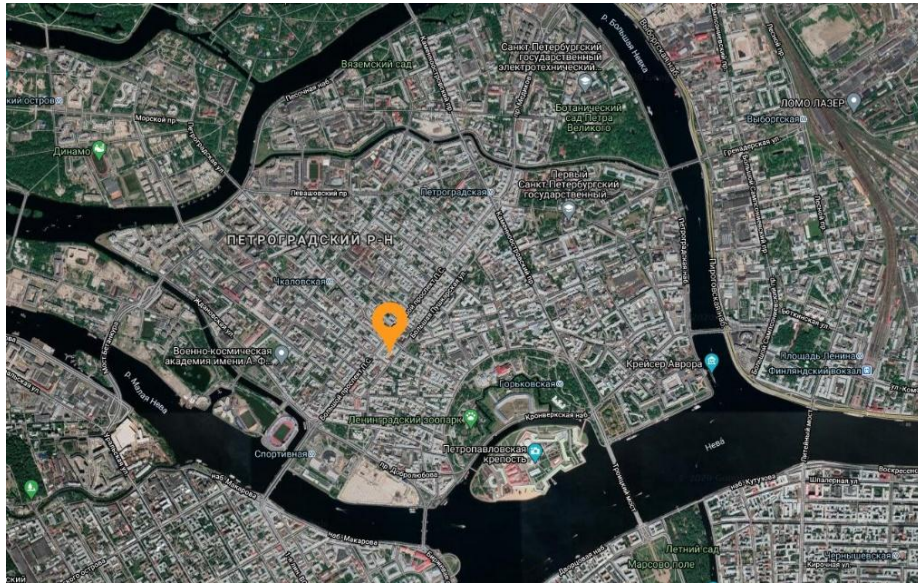
Дмитриева Елизавета

Преподаватель: Шапиро Г. Е.

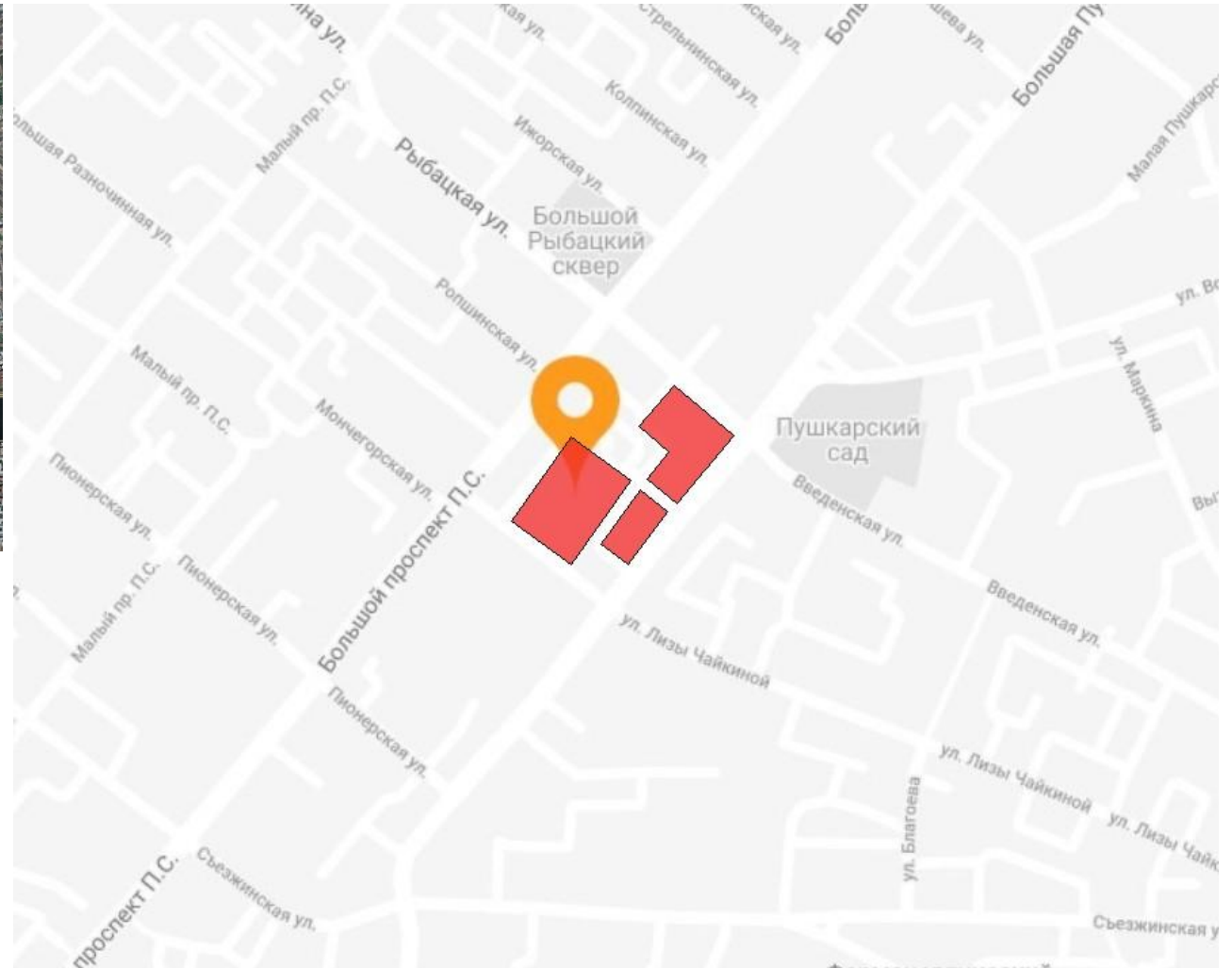
**АКАДЕМИЯ ТАНЦА БОРИСА
ЭЙФМАНА
В САНКТ-ПЕТЕРБУРГЕ**

Реконструкция квартала с приспособлением двух памятников
архитектуры конца XIX – начала XX века

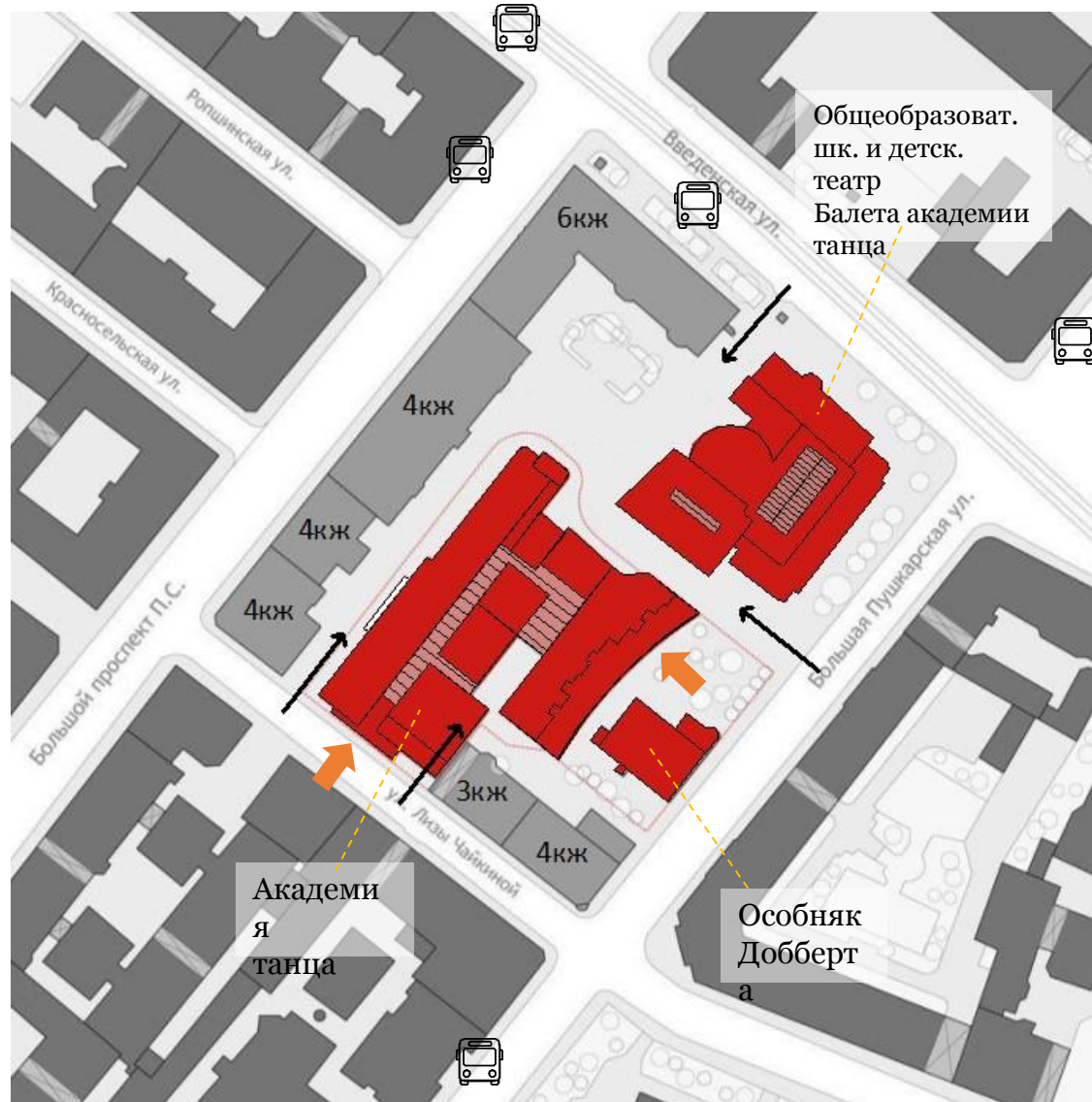
Ситуационный план



Комплекс Академии танца Бориса Эйфмана располагается в Петроградском районе города Санкт-Петербург. Занимает почти целый квартал, соединяя в себе старинные здания, приспособленные под нужды Академии, и вновь возведенные сооружения. Комплекс строился очередями. В 2012 году на месте бывшего кинотеатра возникли учебно-административный корпус и общежитие, в 2015-ом в отреставрированном деревянном особнячке конца XIX в. был обустроен Музей петербургского балета, наконец, в 2019 году завершилась модернизация школьного здания 1930-х годов и строительство Детского театра балета. Объект расположен в исторической застройке. Этажность окружающей застройки составляет 3-6 этажей. По диагонали двух углов квартала, где расположен объект, находятся Пушкарский сад и Большой Рыбацкий сквер.



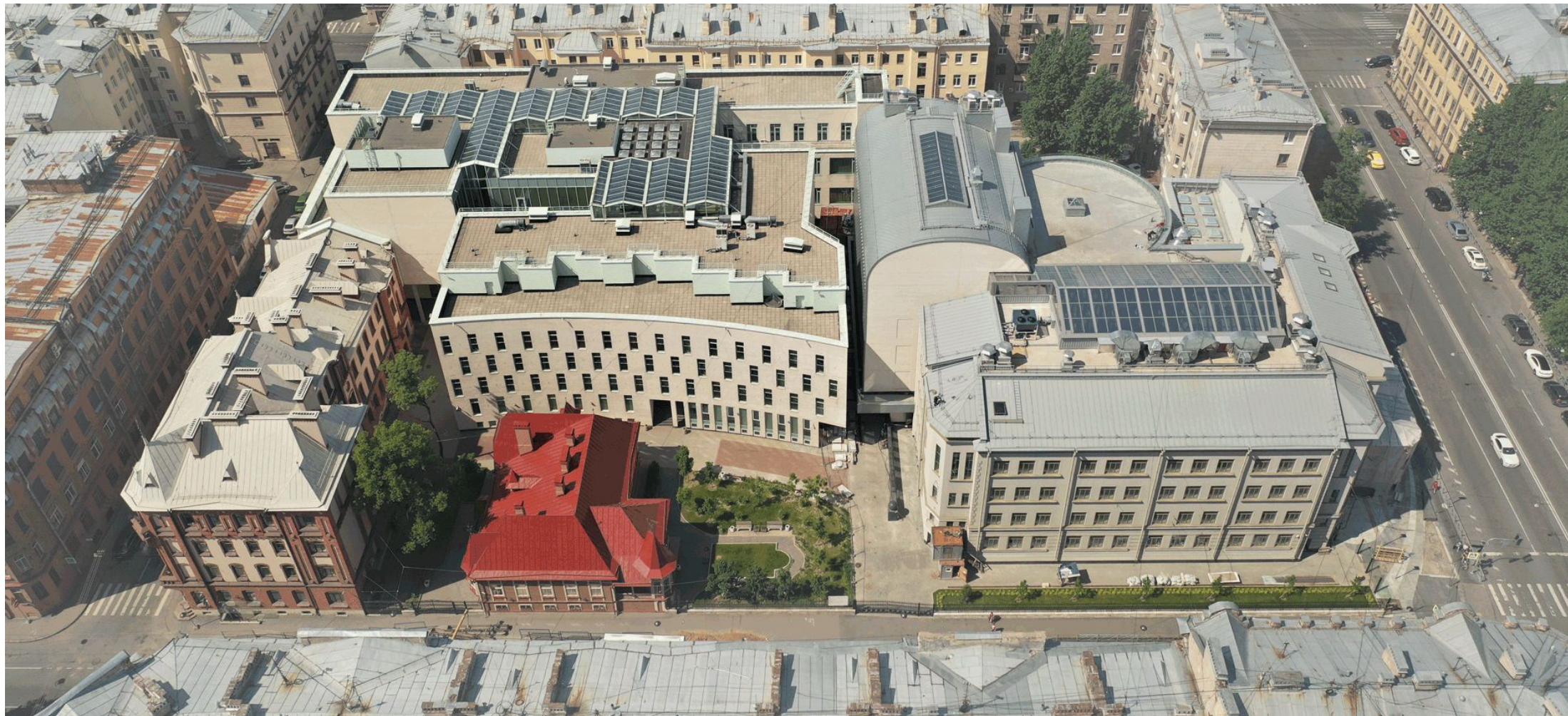
Генплан



- Комплекс занимает почти весь квартал.
- Большую фасадную часть занимает с улицы Большая Пушкарская, частично фасадную линию занимает с улиц Лизы Чайкиной и с Введенской.
- Все три объекта комплекса совершенно самостоятельны, то есть никак между собой не соединены.
- Главный вход в Академию по-прежнему осуществляется с ул. Лизы Чайкиной, 2. Деревянный особняк по Б. Пушкарской, 14-а после реставрации вместит медиатеку, музей Академии и апартаменты для ее гостей. Окружающий его сад стал открытым прогулочным двором для учащихся.
- На участок можно заехать через 4 проезда с улиц.
- Парковок на участке нет, машины паркуются у обочин дорог, но на соседних кварталах имеются парковки в шаговой доступности.
- Рядом расположены 5 остановок общественного транспорта. Две станции метро расположены в 2-3 кварталах от объекта.



Комплекс Академии танца вполне органично вписан в контекст среды благодаря лаконичным формам и спокойным цветам, отсутствию декоративных элементов. По высотности комплекс вписывается в окружающую среду, не превышая этажность 6 этажей. А вот по планировочным решениям театр балета и академия танца отличаются от соседних зданий преимущественно прямоугольной конфигурацией.



Если посмотреть со стороны Большой Пушкарской улицы, то можно заметить, что особняк Добберта как бы оторван от остальной кажущейся монолитной застройки. И здания театра и академии танца явно доминируют по габаритам над особняком.

АКАДЕМИЯ ТАНЦА БОРИСА ЭЙФМАНА



АКАДЕМИЯ ТАНЦА БОРИСА ЭЙФМАНА

Академия танца под руководством Бориса Эйфмана обустраивается на базе двух старинных зданий – бывшего кинематографа "Ассамблея" А. Е. Медведева (1913, арх. Ф. А. Корзухин) и особняка Ю. К. Добберт – И. Б. Штейкмана (1896, арх. А. Я. Рейнберг). На прилегающей к ним внутриквартальной территории возведены два новых корпуса – жилой и учебный.



Кинематограф "Ассамблея» до реконструкции



Особняк Ю. К. Добберта – И. Б. Штейкмана до реконструкции и реставрации

АКАДЕМИЯ ТАНЦА БОРИСА ЭЙФМАНА

В жилом корпусе расположен интернат на 135 человек с медицинским центром (всего школа рассчитана на 228 учащихся; по мысли Б. Эйфмана, более половины из них составят одаренные сироты и дети из малообеспеченных семей). Учебный корпус вмещает хорошо оборудованный спортивный комплекс, учебные классы, балетные залы и административные помещения.



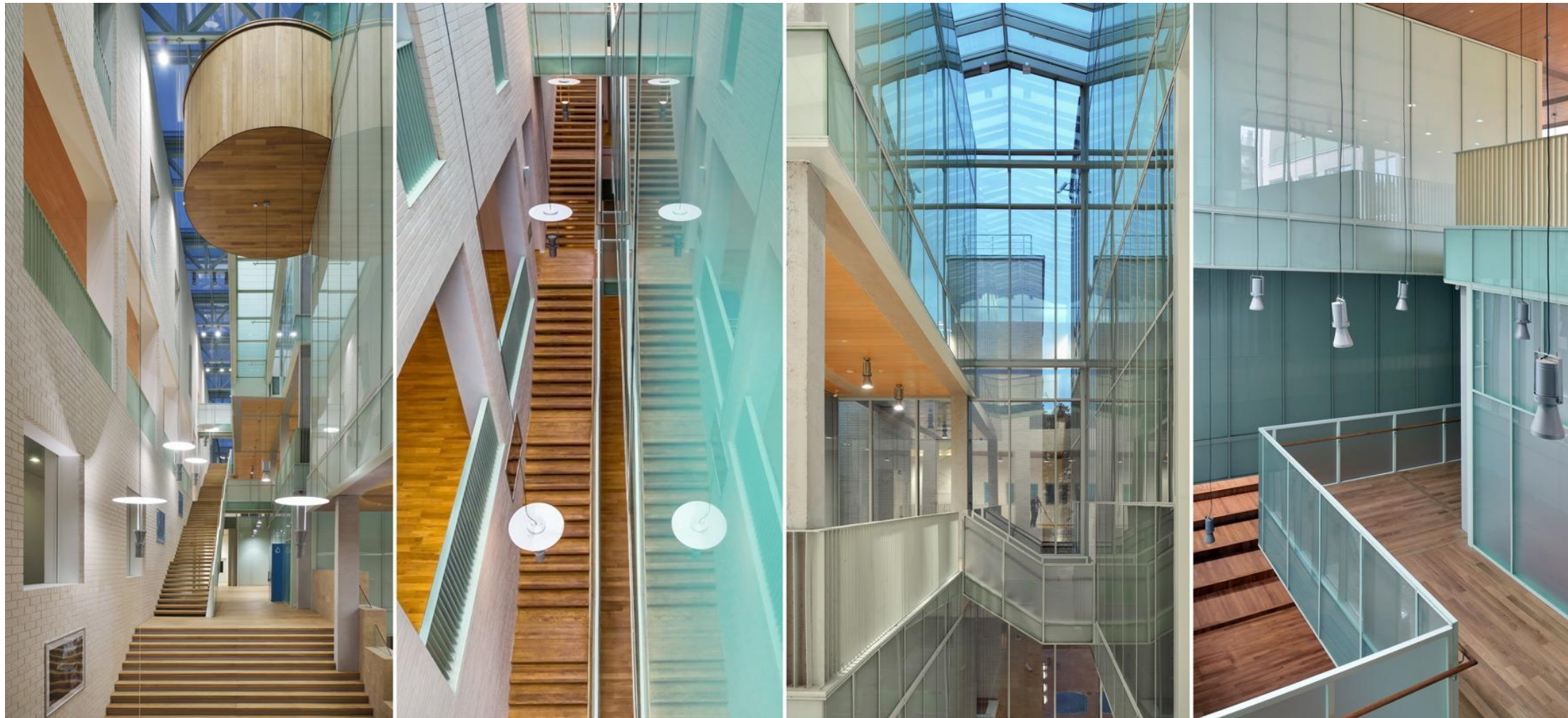
АКАДЕМИЯ ТАНЦА БОРИСА ЭЙФМАНА

В противовес «воздушным» интерьерам, внешний периметр комплекса решен в традиционных материалах (кирпич, штукатурка). Фасад бывшей «Ассамблеи» восстановлен в соответствии с авторским замыслом 1911 года. К его главному украшению – входной нише-экседре – добавлено название учебного заведения и барельеф из кирпичной кладки с QR-кодом, в котором зашифрованы высказывания об искусстве



АКАДЕМИЯ ТАНЦА БОРИСА ЭЙФМАНА

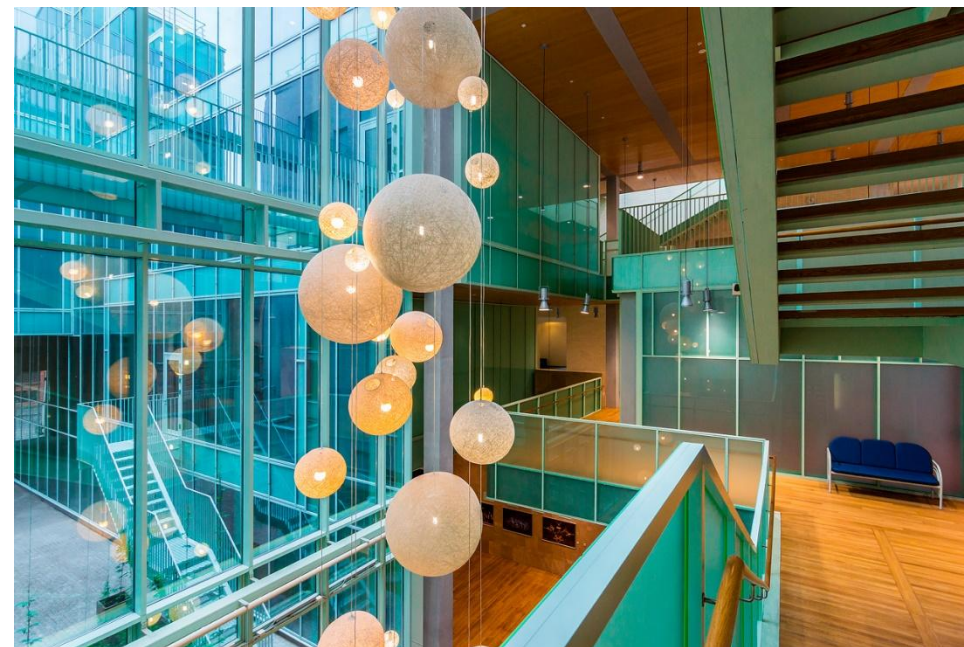
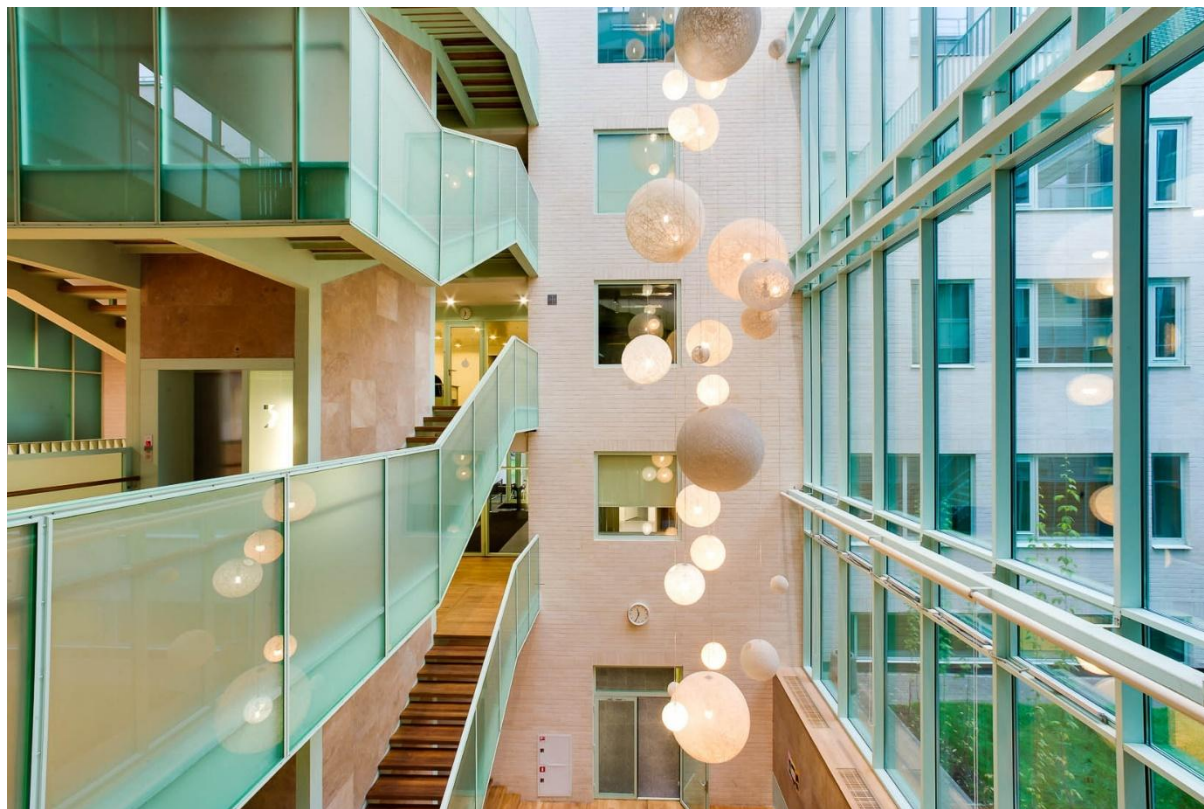
Стены рекреаций и балетных залов выполнены из полупрозрачного стекла с высокими теплосберегающими, звукоизолирующими и эстетическими качествами. Полы в балетных залах отделаны сценическим линолеумом Harlequin (Арлекин). Harlequin создает нескользкую, гладкую и упругую поверхность, обеспечивающую комфорт, безопасность и идеальное светоотражение. Полы окрашены в различные пастельные тона; просвечивая сквозь полупрозрачные стены, эти оттенки придают архитектуре атриума особый колорит, легкость и воздушность.



АКАДЕМИЯ ТАНЦА БОРИСА ЭЙФМАНА



АКАДЕМИЯ ТАНЦА БОРИСА ЭЙФМАНА



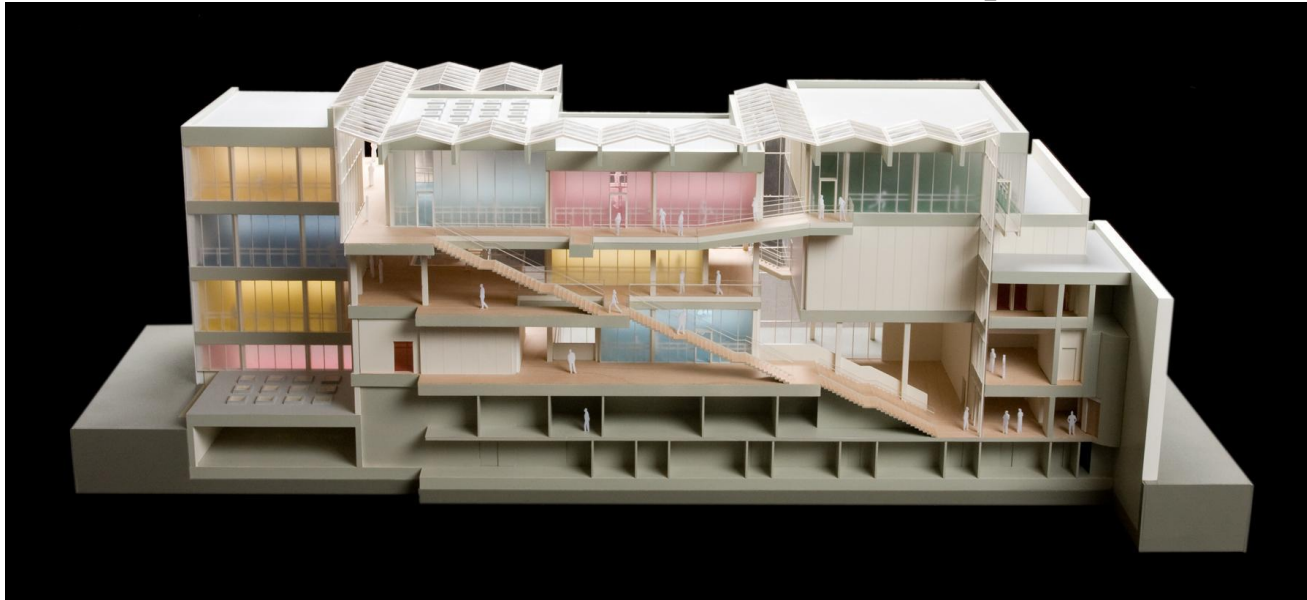
Промежуток между жилым и учебным корпусом решен в виде остекленного атриума, где рекреации чередуются с двенадцатью балетными залами. Самый большой из балетных залов рассчитан на постановку учебных спектаклей и их демонстрацию гостям школы и родителям учащихся. Атриум прорезан двумя открытыми дворами и снабжен системой лестниц и переходов для связи всех помещений комплекса воедино. Чтобы в условиях очень плотной застройки дать помещениям Академии как можно больше света, стены рекреаций и балетных залов выполнены из полупрозрачного стекла.



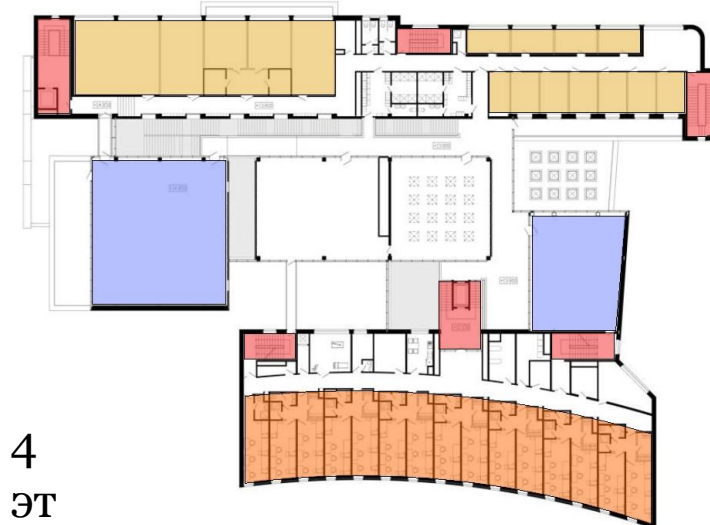
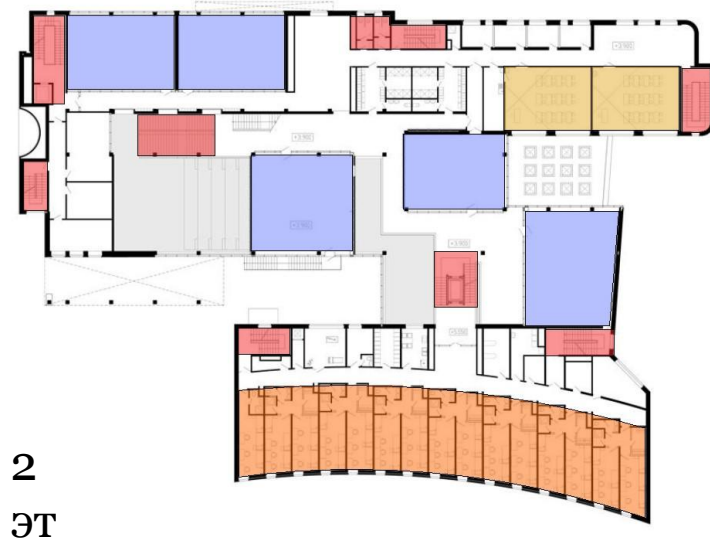
АКАДЕМИЯ ТАНЦА БОРИСА ЭЙФМАНА



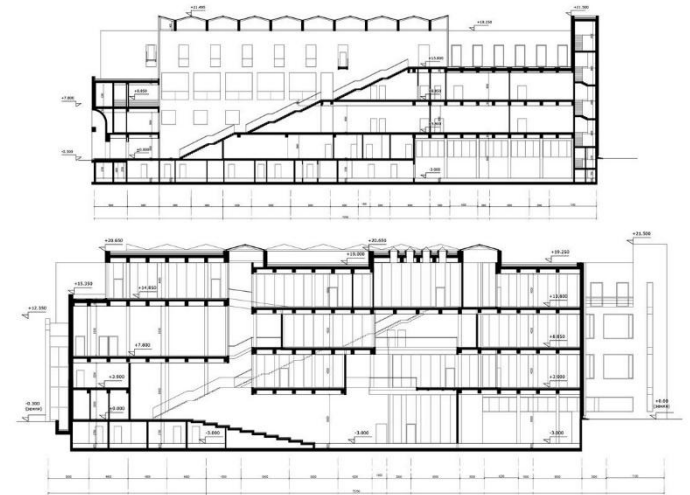
Внутреннее атриумно-игровое пространство восходит к архетипу школьного двора закрытого учебного заведения. При этом его компоновка не имеет ничего общего с классической иерархией и симметрией. Расположенные на различных отметках, залы и рекреации, по образному выражению Никиты Явейна, «пляшут в пространстве». Воедино их связывает развитая система коммуникаций – лестниц, лифтов, переходных галерей. В одно помещение можно попасть различными путями. По мысли авторов проекта, сетевая модель организации пространства с ее гибкой вариативностью будет способствовать внутреннему раскрепощению учащихся, побуждать их к творческим экспериментам.



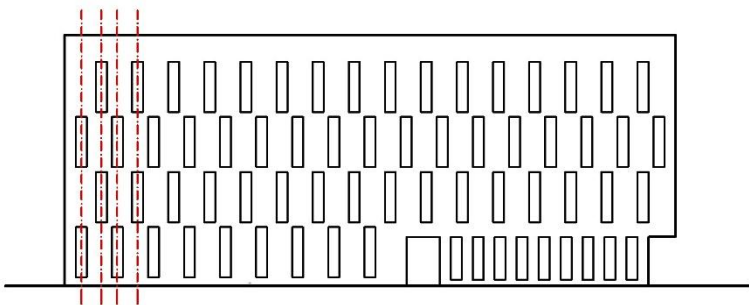
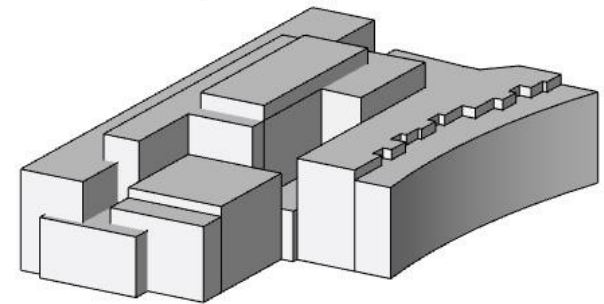
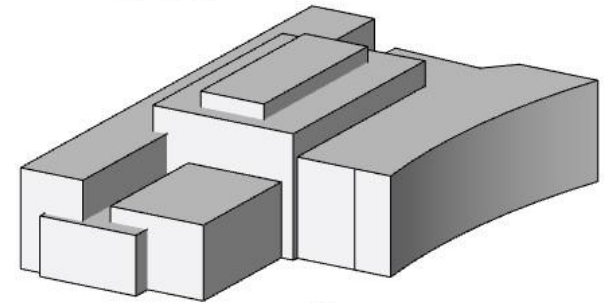
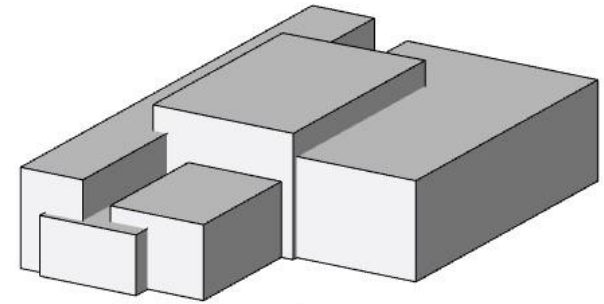
АКАДЕМИЯ ТАНЦА БОРИСА ЭЙФМАНА



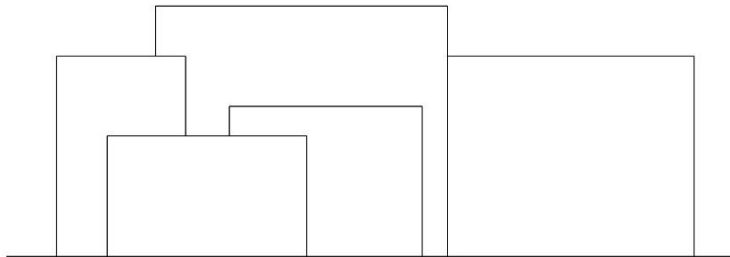
Школа рассчитана на 228 учащихся. Учебный корпус вмещает хорошо оборудованный спортивный комплекс, учебные классы, балетные залы, административные помещения и жилые комнаты.



АКАДЕМИЯ ТАНЦА БОРИСА ЭЙФМАНА



Фасад по ул. Большая Пушкарская



Фасад по ул. Лизы Чайкиной

Пластика фасадов: присутствие ритма, метра, сдвигки оконных проемов по вертикали для придания динамики

**ОБЩЕОБРАЗОВАТЕЛЬНАЯ ШКОЛА И
ДЕТСКИЙ ТЕАТР БАЛЕТА АКАДЕМИИ
ТАНЦА БОРИСА ЭЙФМАНА**



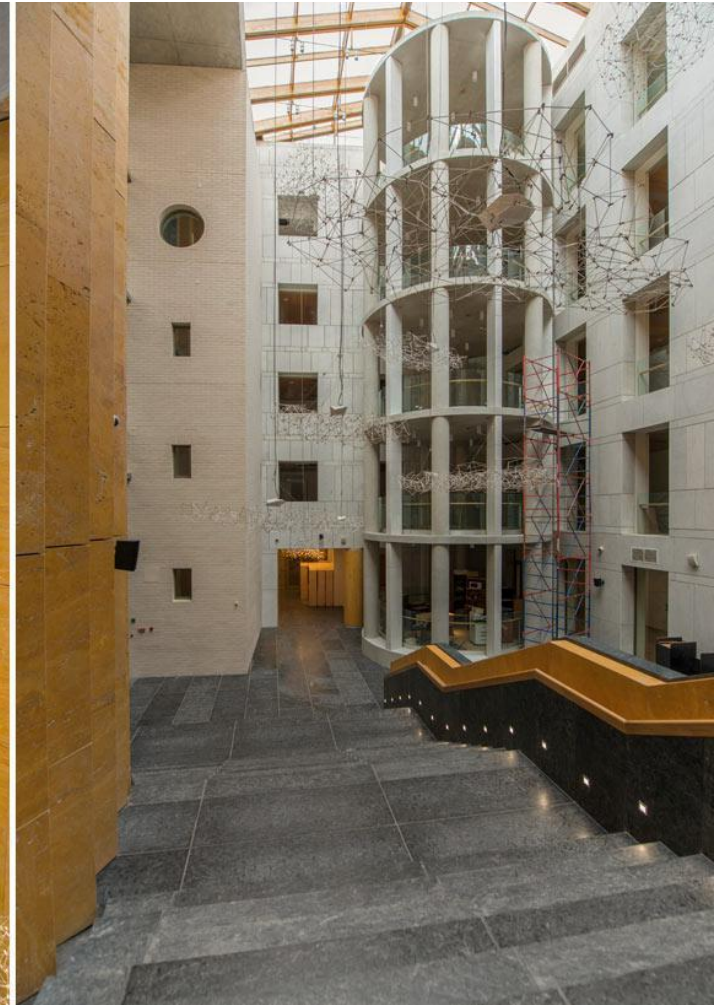
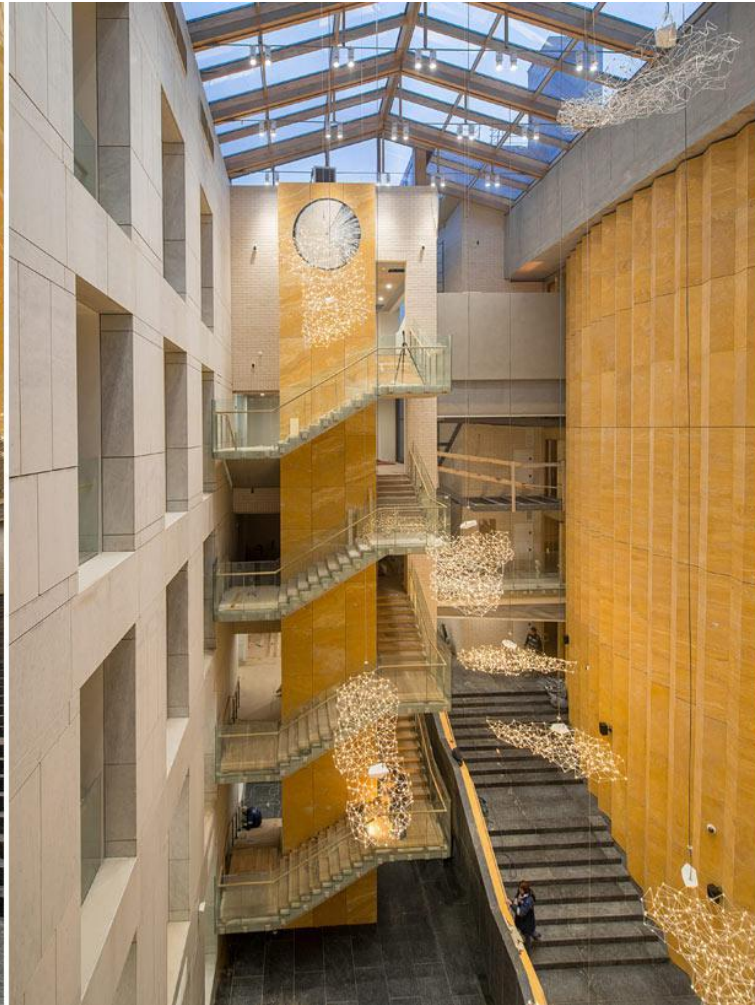
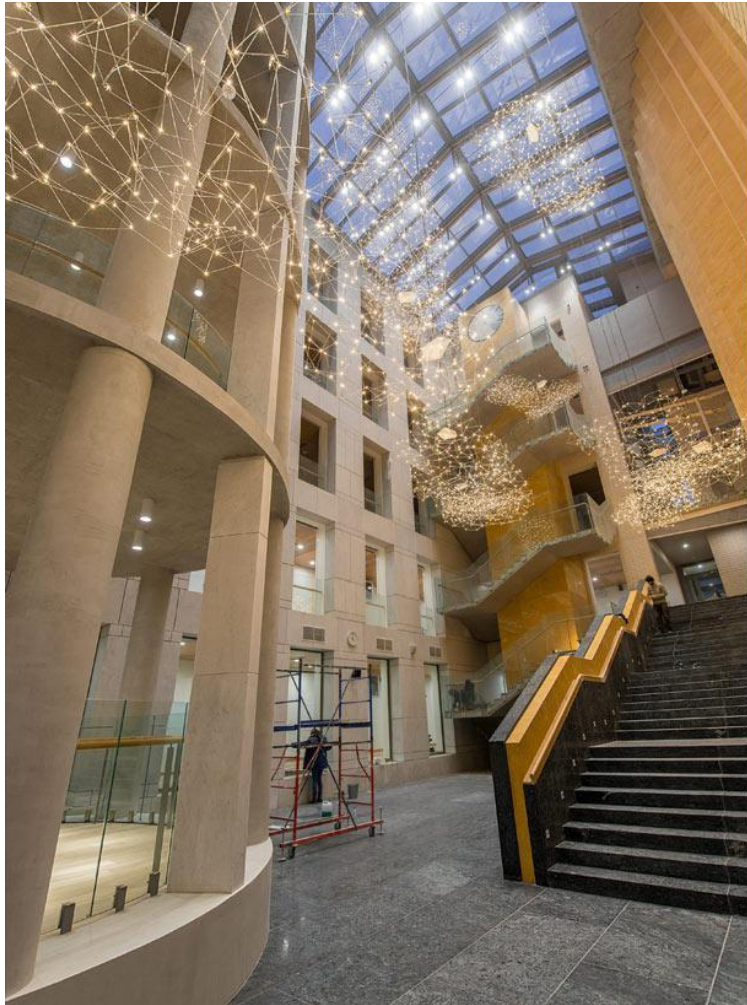
ОБЩЕОБРАЗОВАТЕЛЬНАЯ ШКОЛА И ДЕТСКИЙ ТЕАТР БАЛЕТА АКАДЕМИИ ТАНЦА БОРИСА ЭЙФМАНА

В 2019 году завершилась модернизация школьного здания 1930-х годов и строительство Детского театра балета. Приспособление под нужды Академии средней школы 1938 года постройки ограничилось внутренней перепланировкой и модернизацией инженерных систем. Структура дома и главный вход с Введенской улицы были сохранены.

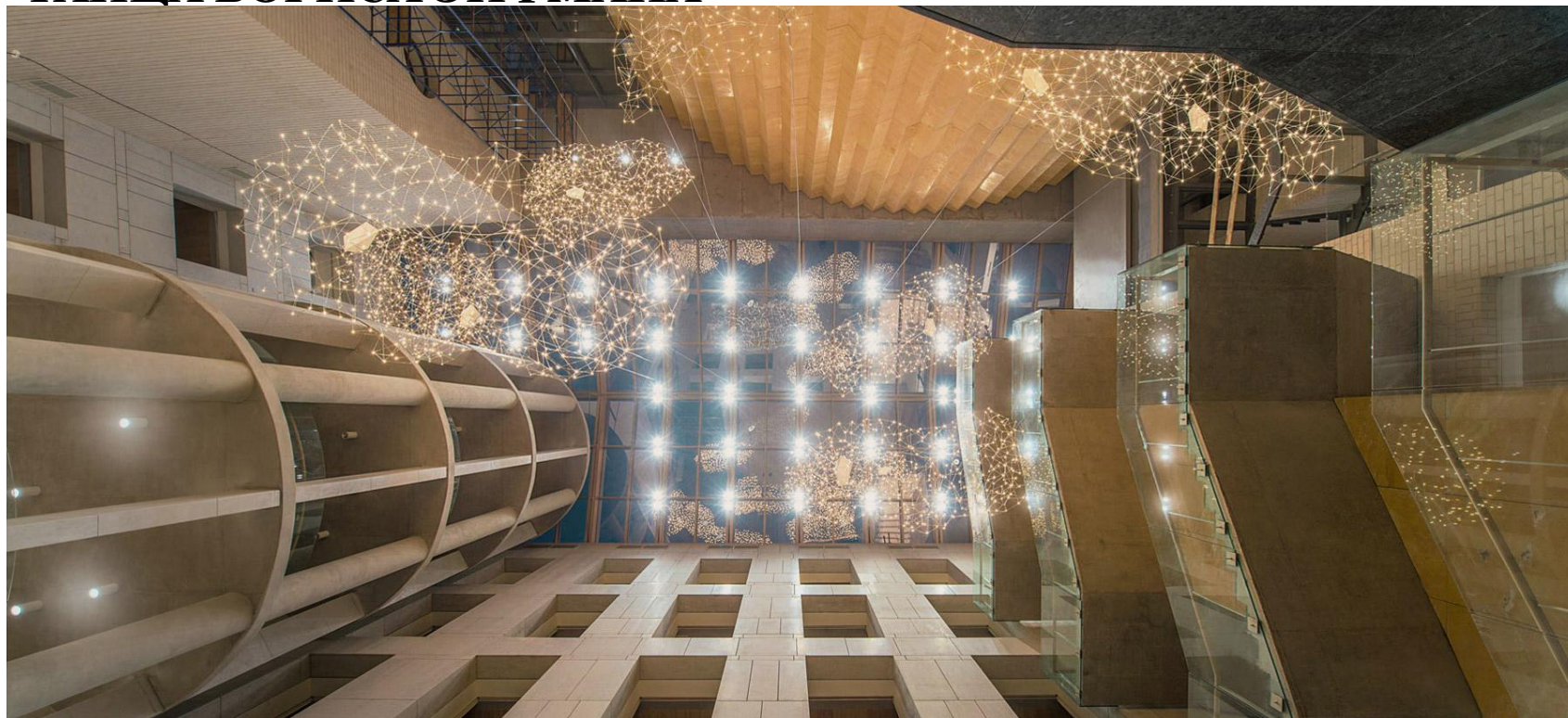


ОБЩЕОБРАЗОВАТЕЛЬНАЯ ШКОЛА И ДЕТСКИЙ ТЕАТР БАЛЕТА АКАДЕМИИ ТАНЦА БОРИСА ЭЙФМАНА

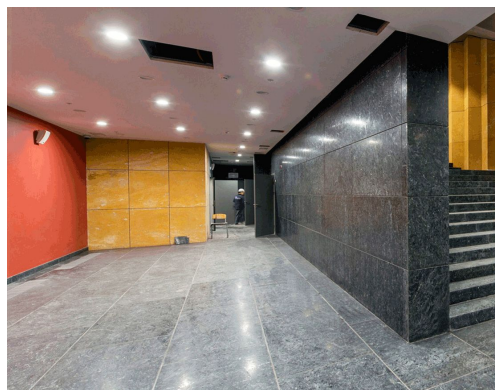
Возведенный внутри квартала театральный корпус составлен из двух объемов, чьи цилиндрические формы отражают внутреннее содержание: амфитеатр зрительного зала на 450 мест и большой репетиционный зал под полукруглым сводом.



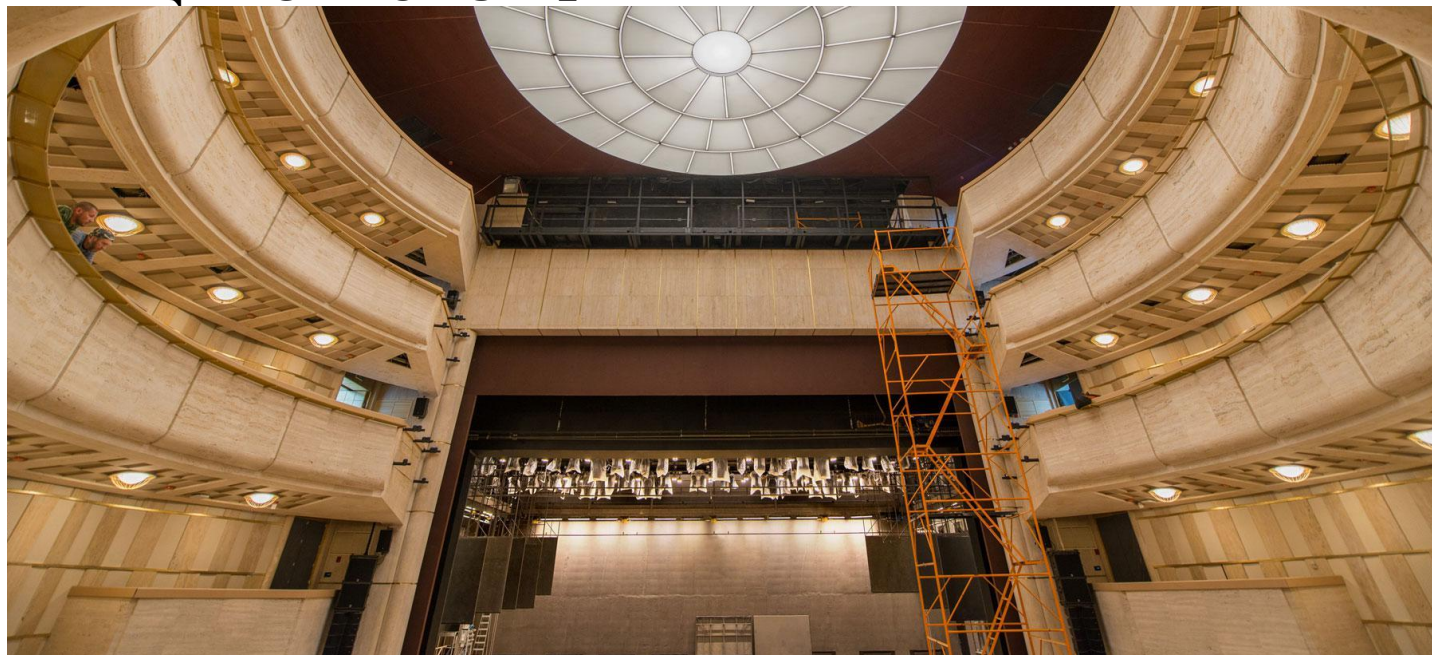
ОБЩЕОБРАЗОВАТЕЛЬНАЯ ШКОЛА И ДЕТСКИЙ ТЕАТР БАЛЕТА АКАДЕМИИ ТАНЦА БОРИСА ЭЙФМАНА



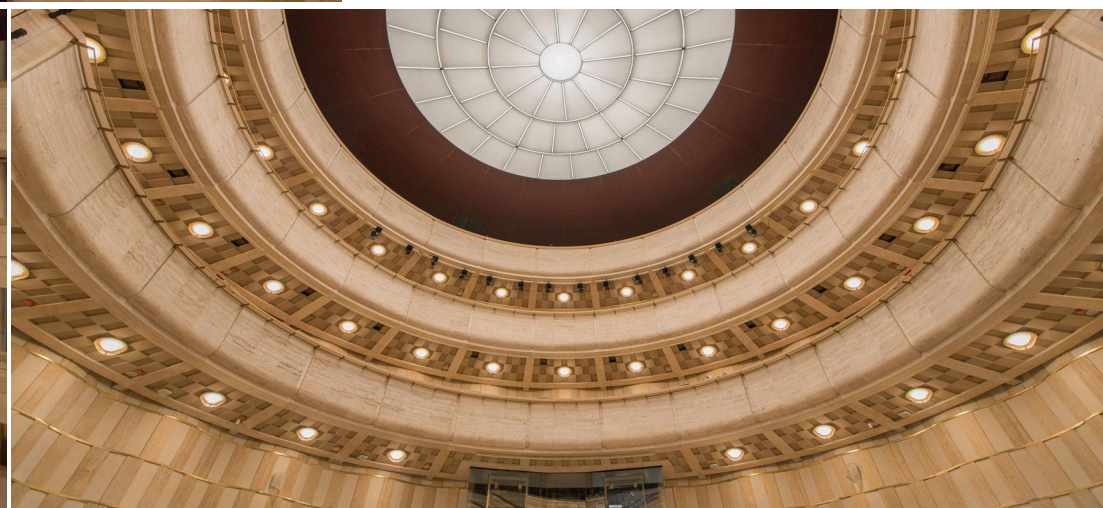
Здесь, по образу и подобию классического театра, есть партер, бельэтаж, ложи первого и второго ярусов. Сцена у этого детского театра практически как у "взрослого", а вот зрительный зал - небольшой. Такое сочетание полноценной сцены и камерного зрительного зала было присуще театрам российских дворянских усадеб с их особой атмосферой домашности и более тесным контактом актера и зрителя.



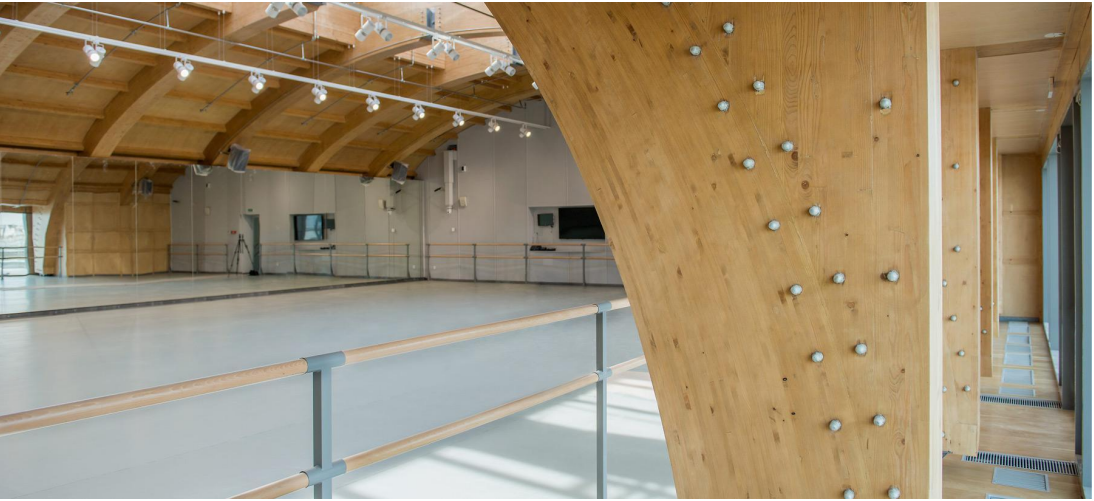
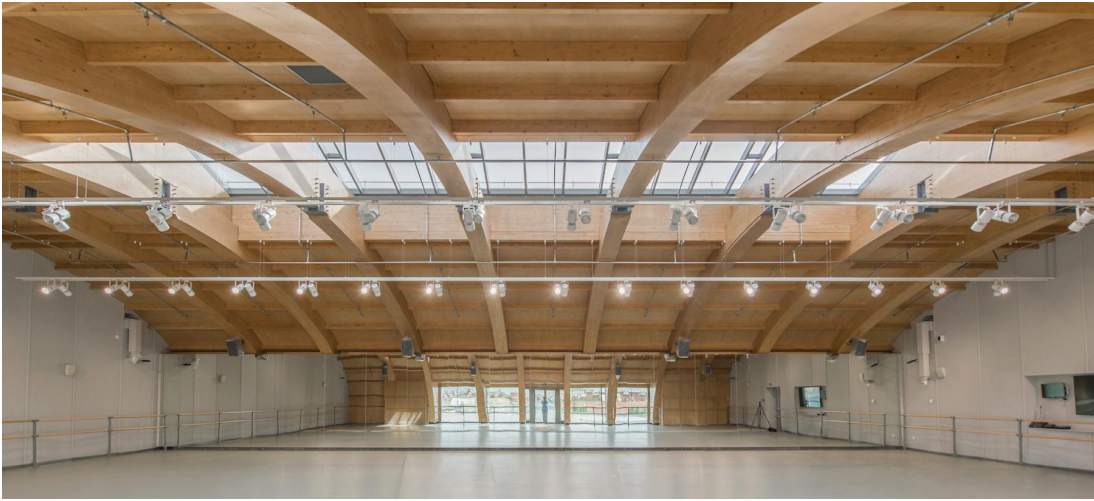
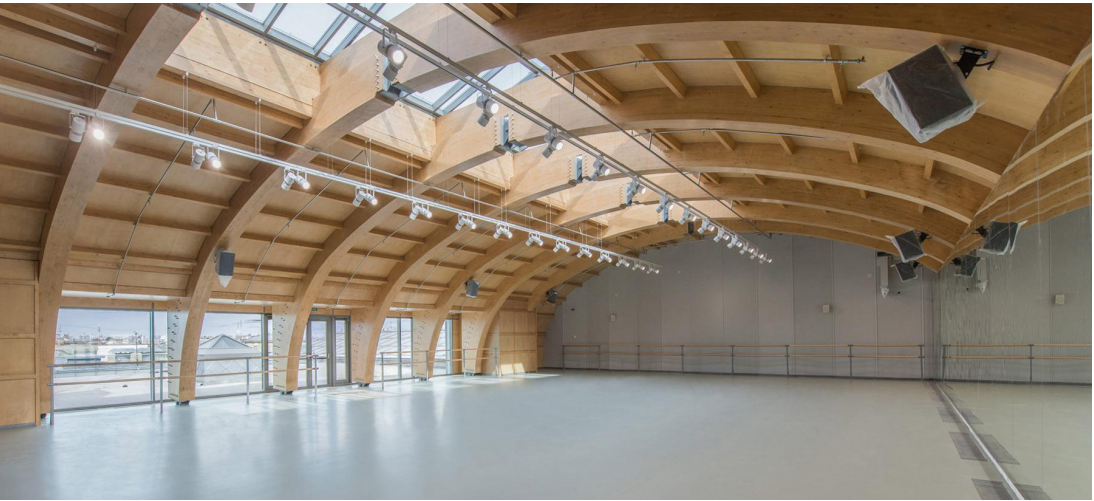
ОБЩЕОБРАЗОВАТЕЛЬНАЯ ШКОЛА И ДЕТСКИЙ ТЕАТР БАЛЕТА АКАДЕМИИ ТАНЦА БОРИСА ЭЙФМАНА



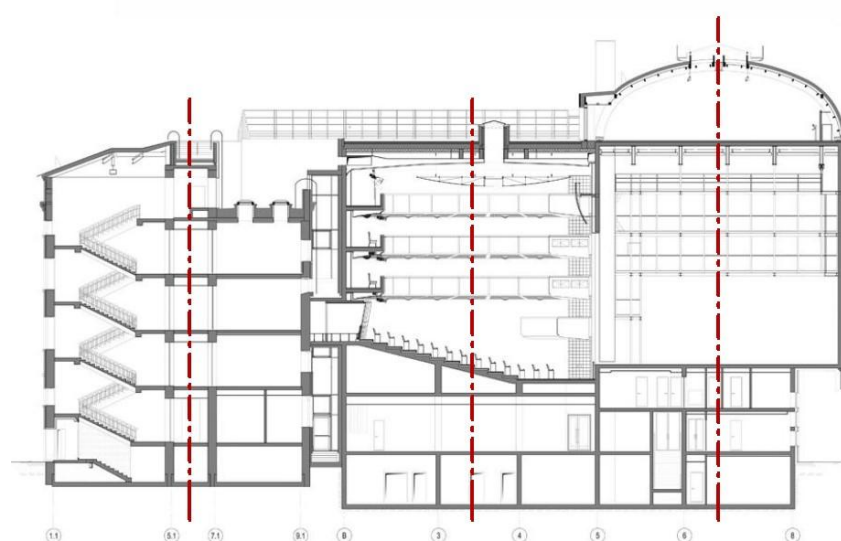
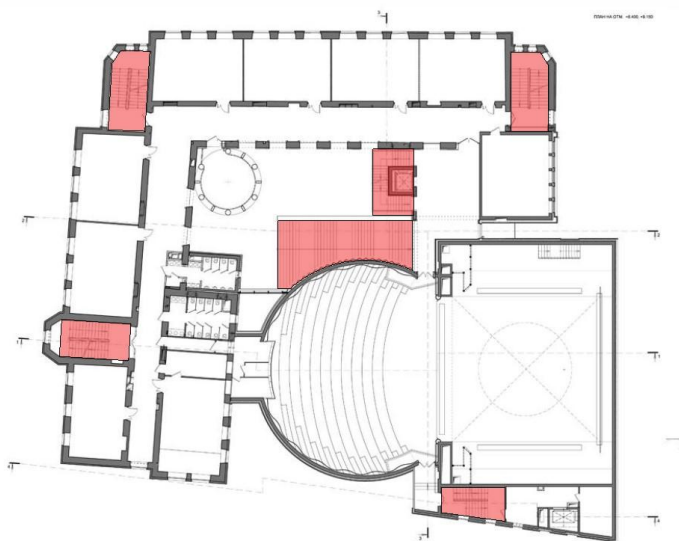
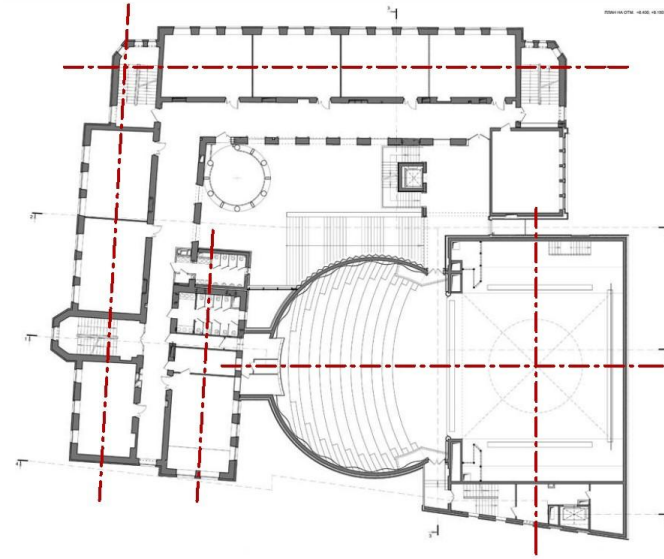
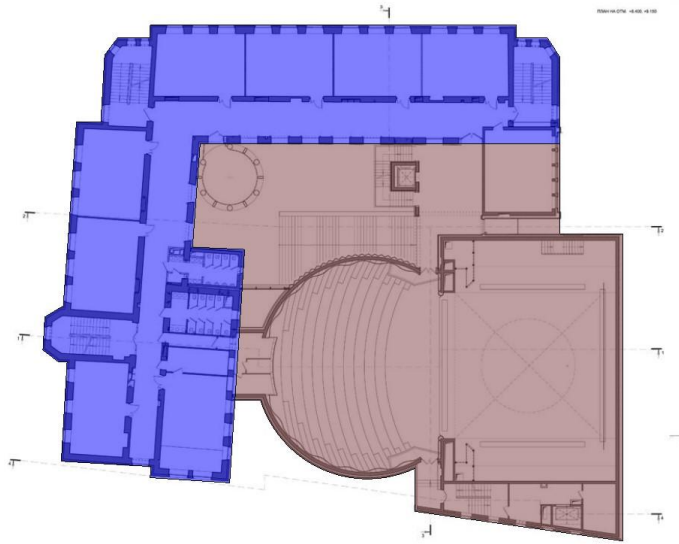
Театральный корпус объединен со школьным многоэтажным атриумом под светопрозрачной кровлей. Атриум, устроенный на месте школьного двора, по-прежнему служит рекреацией для учеников. А в дни спектаклей он используется как фойе театра, наполняется публикой и становится похож на маленькую городскую площадь. В самом деле, здесь есть и пологая парадная лестница, и обернутая лестничными маршами башня с часами, и круглая башня с холлами-бельведерами. Это пространство - своего рода архитектурная прелюдия к знакомству маленьких зрителей с волшебным миром балета - призвано, по замыслу архитекторов, вызывать приподнятое праздничное настроение.



ОБЩЕОБРАЗОВАТЕЛЬНАЯ ШКОЛА И ДЕТСКИЙ ТЕАТР БАЛЕТА АКАДЕМИИ ТАНЦА БОРИСА ЭЙФМАНА



ОБЩЕОБРАЗОВАТЕЛЬНАЯ ШКОЛА И ДЕТСКИЙ ТЕАТР БАЛЕТА АКАДЕМИИ ТАНЦА БОРИСА ЭЙФМАНА



**РЕСТАВРАЦИЯ И ПРИСПОСОБЛЕНИЕ ОСОБНЯКА
Ю. К. ДОББЕРТ ПОД НУЖДЫ АКАДЕМИИ ТАНЦА
Б. ЭЙФМАНА**



РЕСТАВРАЦИЯ ОСОБНЯКА Ю. К. ДОББЕРТ

- Особняк Ю. К. Добберт - редкий образец деревянной застройки второй половины XIX века в центре Петербурга. Здание входит в состав инновационного учебного комплекса Академии танца Бориса Эйфмана.
- В ходе начавшихся в 2014 году реставрационных работ была сохранена вся деревянная конструкция здания. Замене подлежала лишь незначительная часть бруса, оказавшаяся сильно прогнившей. Был проведен комплекс работ по усилению фундаментов, замене, ремонту и усилению балок перекрытия.



РЕСТАВРАЦИЯ ОСОБНЯКА Ю. К. ДОББЕРТ

Реставрация отделки фасадов осуществлялась с предварительной полной расчисткой от красочных слоев и восполнением утрат идентичными материалами.



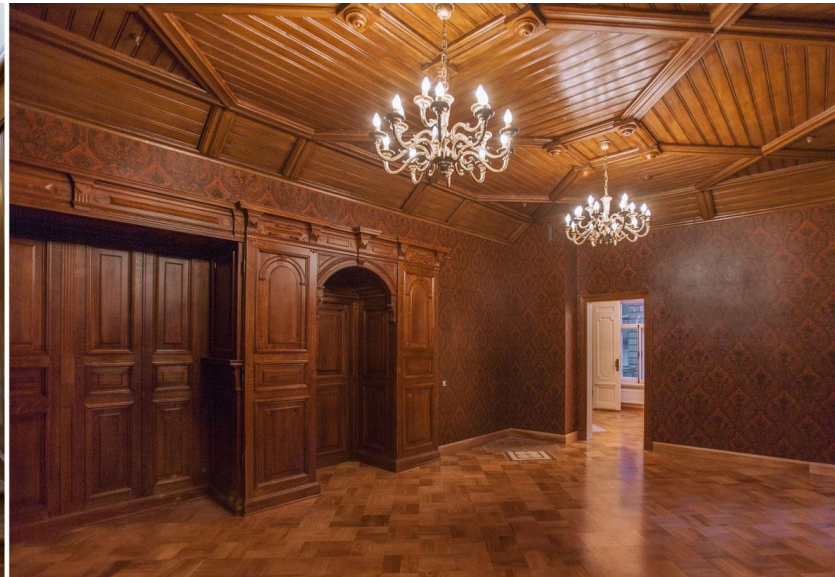
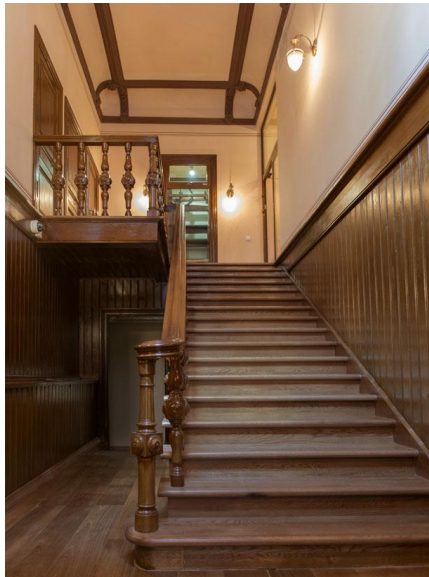
РЕСТАВРАЦИЯ ОСОБНЯКА Ю. К. ДОББЕРТ



Были произведены реставрация деревянной обшивки стен и карнизов, резного декора, кованного металлодекора, полная замена оконных и наружных дверных заполнений по образцу существующих аналогов, замена кровельного покрытия с воссозданием «рисунка» кровли, реставрационный ремонт сохранившихся печных труб и другие работы.



РЕСТАВРАЦИЯ ОСОБНЯКА Ю. К. ДОББЕРТ

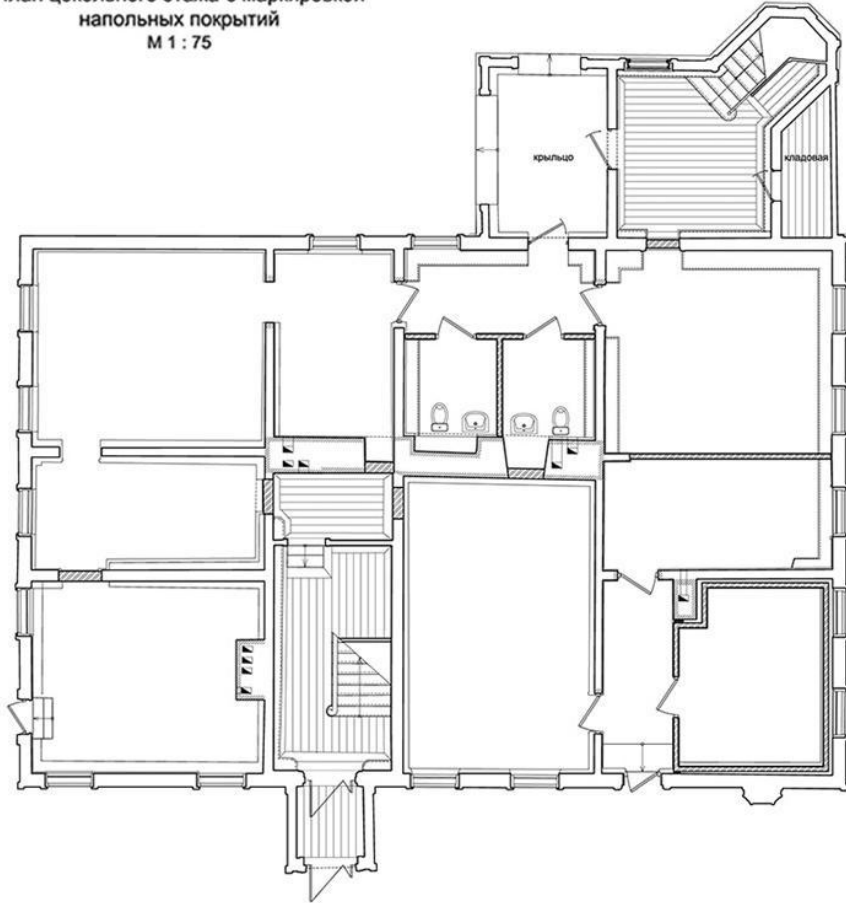


Исторические интерьеры здания были полностью восстановлены. Комплексной реставрации подлежали входная зона, помещения первого этажа и веранда. В ходе работ был сделан ряд интересных находок. В частности, в одной из стен обнаружен подъемный механизм, использовавшийся для подъема пищи из кухни в столовую. Кроме того, под многочисленными покрытиями полов были найдены предтопочные плитки. Самой значительной находкой стали фрагменты обоев, выполненных в технике «линкруста» и относящихся приблизительно к 1896 году. Ввиду невозможности полного воссоздания таких покрытий и в целях их максимальной имитации была разработана специальная технология многослойной трафаретной печати на холсте с последующей ручной росписью.

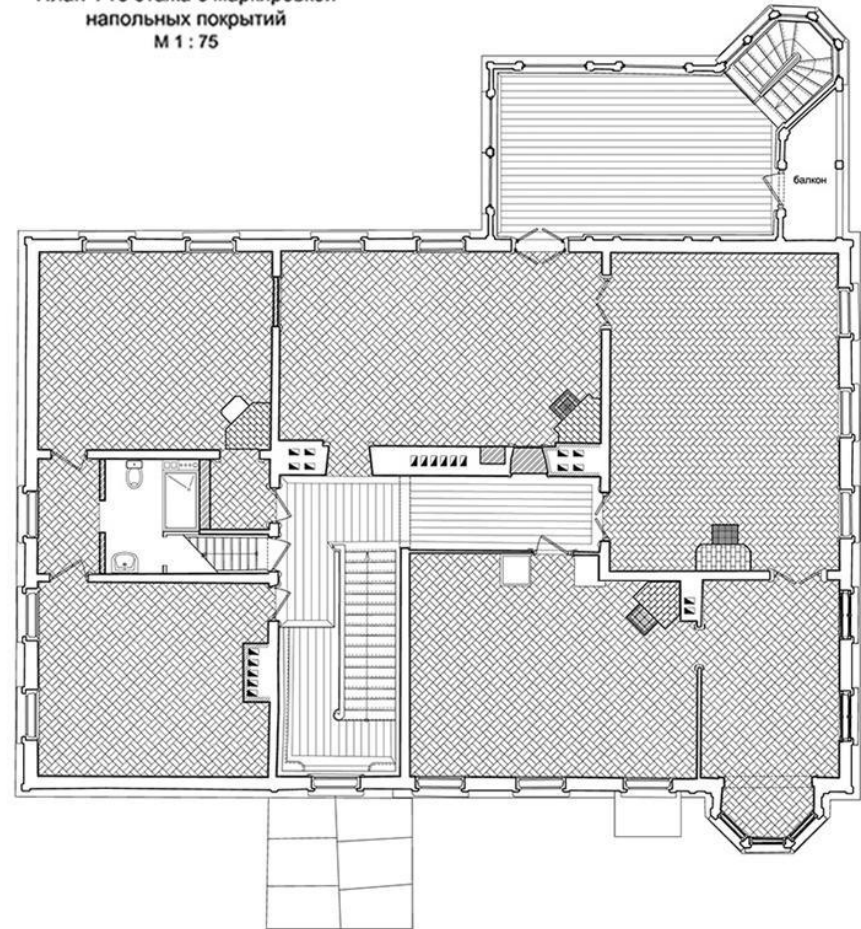
РЕСТАВРАЦИЯ ОСОБНЯКА Ю. К. ДОББЕРТ

Экстерьерные и интерьерные решения здания осуществлялись на основе предварительных исторических (иконографических) исследований и натурных обследований и утверждались КГИОП (Комитет по государственному контролю, использованию и охране памятников истории и культуры Санкт-Петербурга). Все элементы фасадов и интерьеров воссоздавались в первоначальном виде, с максимальным сохранением исторической аутентичности.

План цокольного этажа с маркировкой
напольных покрытий
М 1 : 75

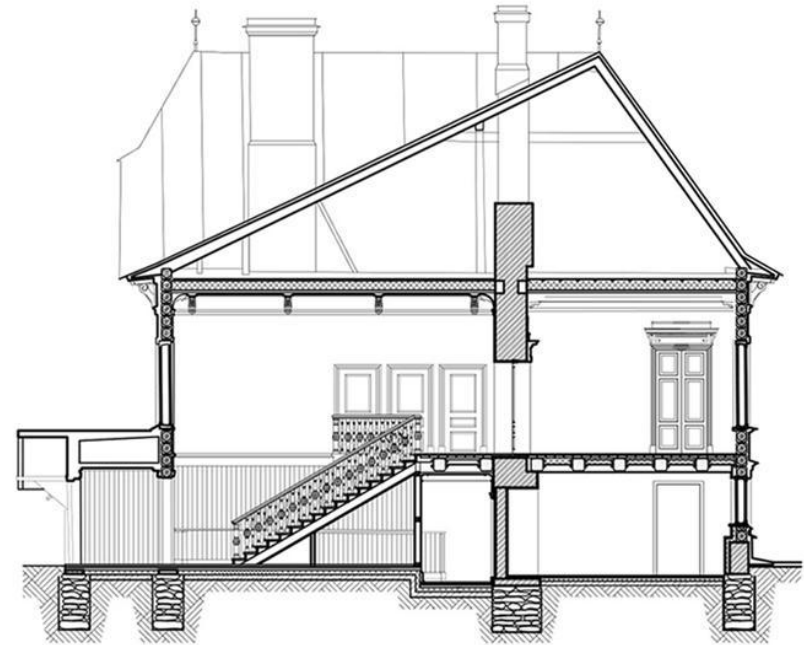
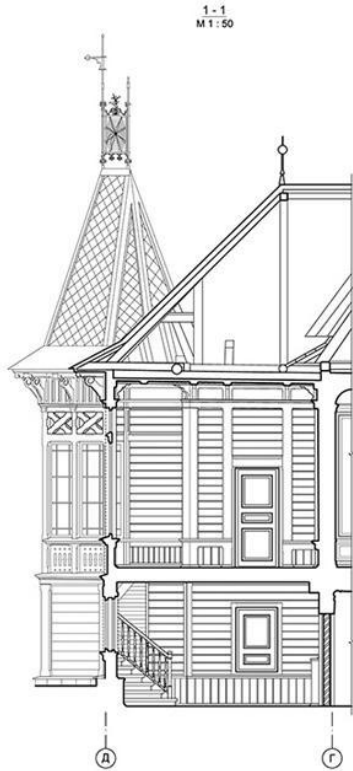


План 1-го этажа с маркировкой
напольных покрытий
М 1 : 75



РЕСТАВРАЦИЯ ОСОБНЯКА Ю. К. ДОББЕРТ

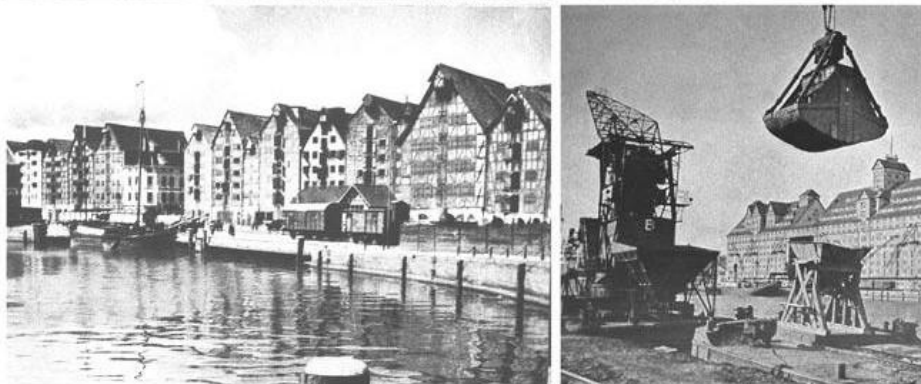
В деревянном здании разместится экспозиция, посвященная истории петербургского балета.



An architectural rendering of a city center development concept for Kaliningrad. The scene is viewed from an elevated perspective, showing a mix of modern and traditional architecture. In the foreground, a large, colorful, multi-colored rectangular area (possibly a park or plaza) is situated near a river. To the left, a large Ferris wheel and a modern building with a curved facade are visible. In the center, a large, dark-roofed building with a prominent tower (likely a church or cathedral) is surrounded by trees and a paved area. To the right, several modern glass-fronted buildings are clustered together. The background shows a dense urban area with various building heights and styles. A river flows through the center of the scene, with several boats visible. The overall atmosphere is bright and clear, suggesting a sunny day.

**КОНЦЕПЦИЯ РАЗВИТИЯ
ИСТОРИЧЕСКОГО ЦЕНТРА
КАЛИНИНГРАДА**

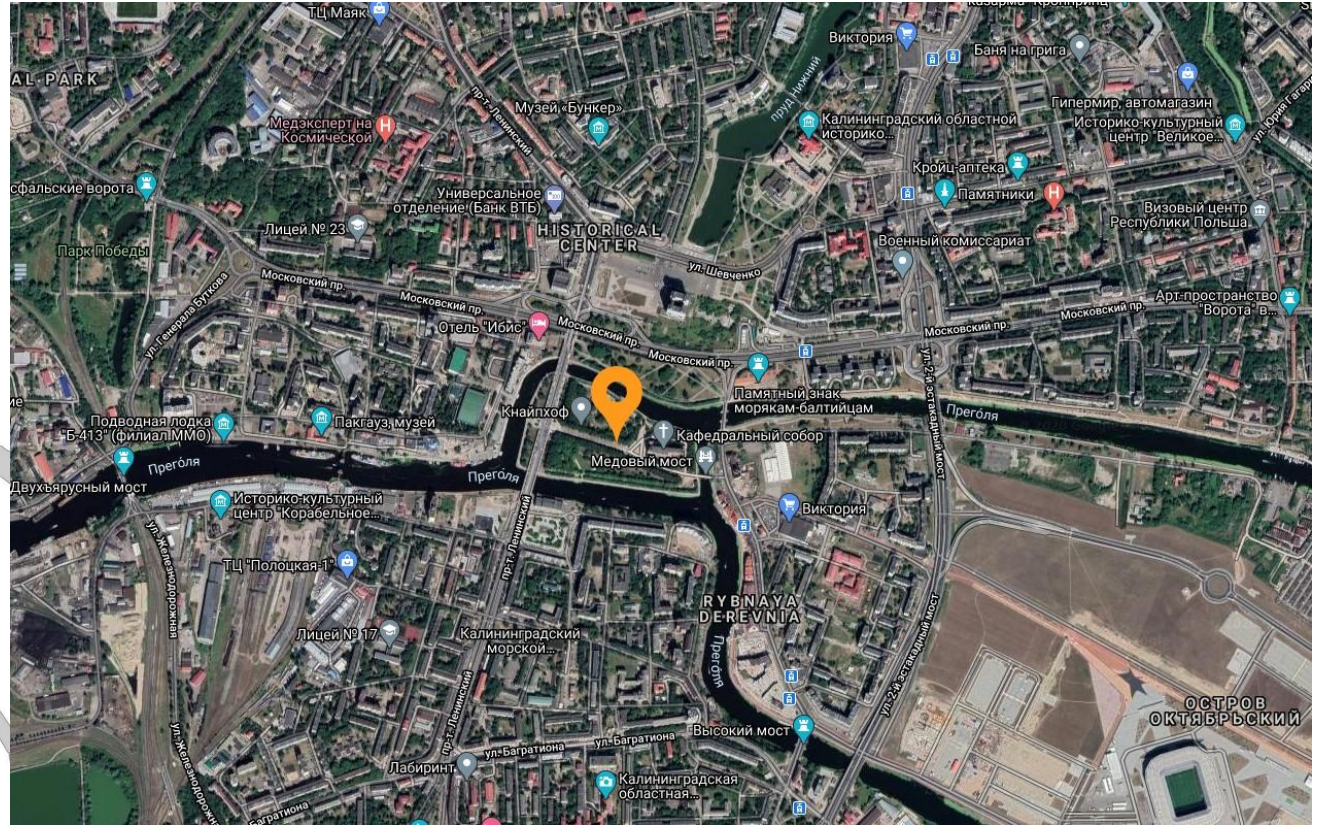
КОНЦЕПЦИЯ РАЗВИТИЯ ИСТОРИЧЕСКОГО ЦЕНТРА КАЛИНИНГРАДА



Старинный Кенигсберг (с 1946 года – Калининград) был стерт с лица земли в 1944-46 годах. На его месте выстроили новый город, однако в самом центре эксперимент по написанию истории с чистого листа потерпел фиаско. Пустырь на месте взорванного Королевского замка (XIII в.) и, по соседству, – недостроенная громада Дома Советов (1970-1980-е) по сей день свидетельствуют о разорванной связи времен в градостроительной истории Кенигсберга – Калининграда.



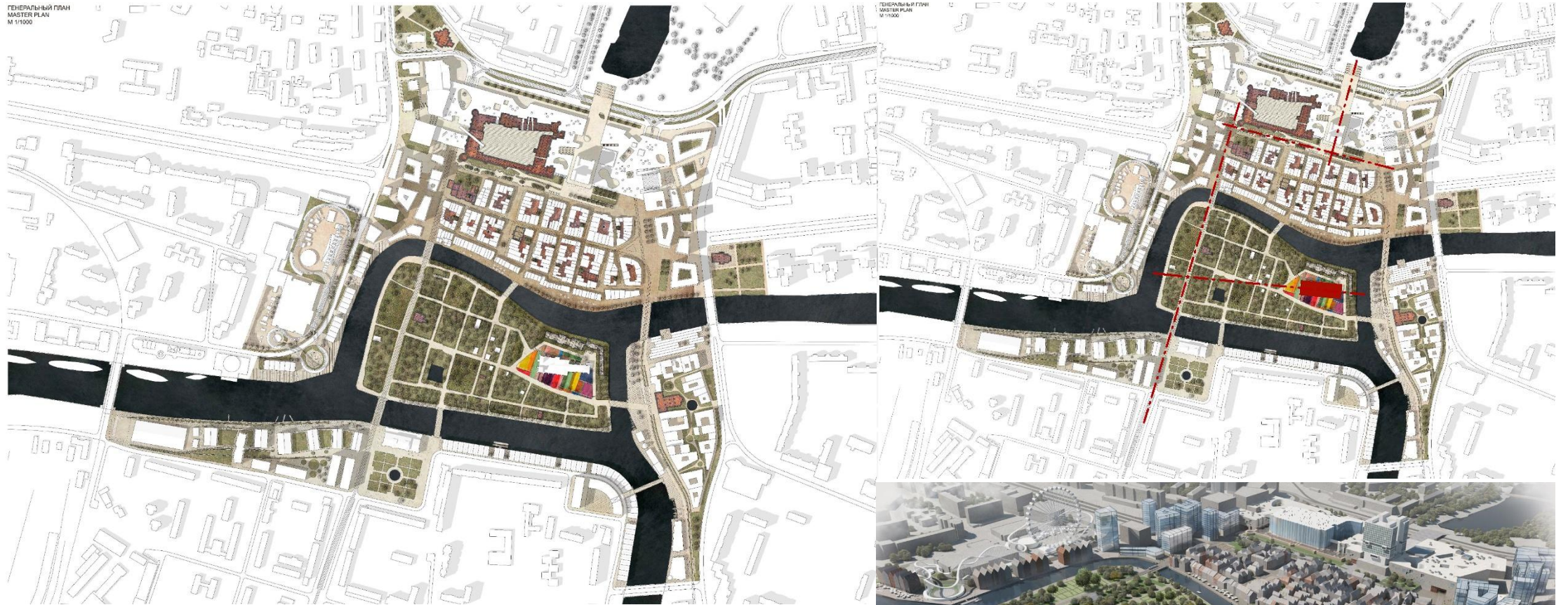
Ситуационный план



- Проект развития исторического центра затрагивает несколько районов города: районы Альтштадт, Ломзе, остров Кнайпхоф, набережную Восточного Форштадта, западный берег.
- Ключевым пространством центра остается акватория реки Преголи с островом Кнайпхоф (остров Канта), где посреди пейзажного парка располагается готический собор XIII века, являющийся высотной доминантой острова.

Генеральный план

ГЕНЕРАЛЬНЫЙ ПЛАН
MASTER PLAN
M 1:1000



Застройка по берегам реки формируется каскадом, с нарастанием высоты и масштабных характеристик от акватории вглубь материка. За новой камерной застройкой по берегам Преголи встают стеной микрорайоны советского периода. Таким образом, в центре Калининграда образуется своего рода «котловина» с широким раскрытием панорам, длинными перспективами, переключкой доминант и живописной суперпозицией визуальных связей.

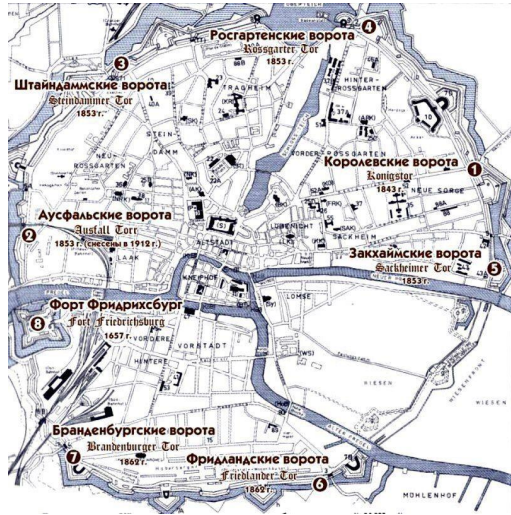


Генеральный план



Но доминирует в городском ландшафте, как и прежде, Королевская гора. Новый общественно-деловой и развлекательно-культурный комплекс на Королевской горе – мегаструктура, содержащая в себе театр и музей, конференц-центр и магазины, офисы, выставочные залы и медиатеку. Сквозь платформу 15-метровой высоты, наполненную самыми разными функциями, «прорастают» объемы Дома Советов и нового Театра. Театр возводится во дворе Королевского замка, занимает всю его площадь, но не касается исторических стен. Окружающий новое театральное здание цокольный этаж замка накрывается стеклянной кровлей и вмещает Музей истории Калининграда.

КОНЦЕПЦИЯ РАЗВИТИЯ ИСТОРИЧЕСКОГО ЦЕНТРА КАЛИНИНГРАДА



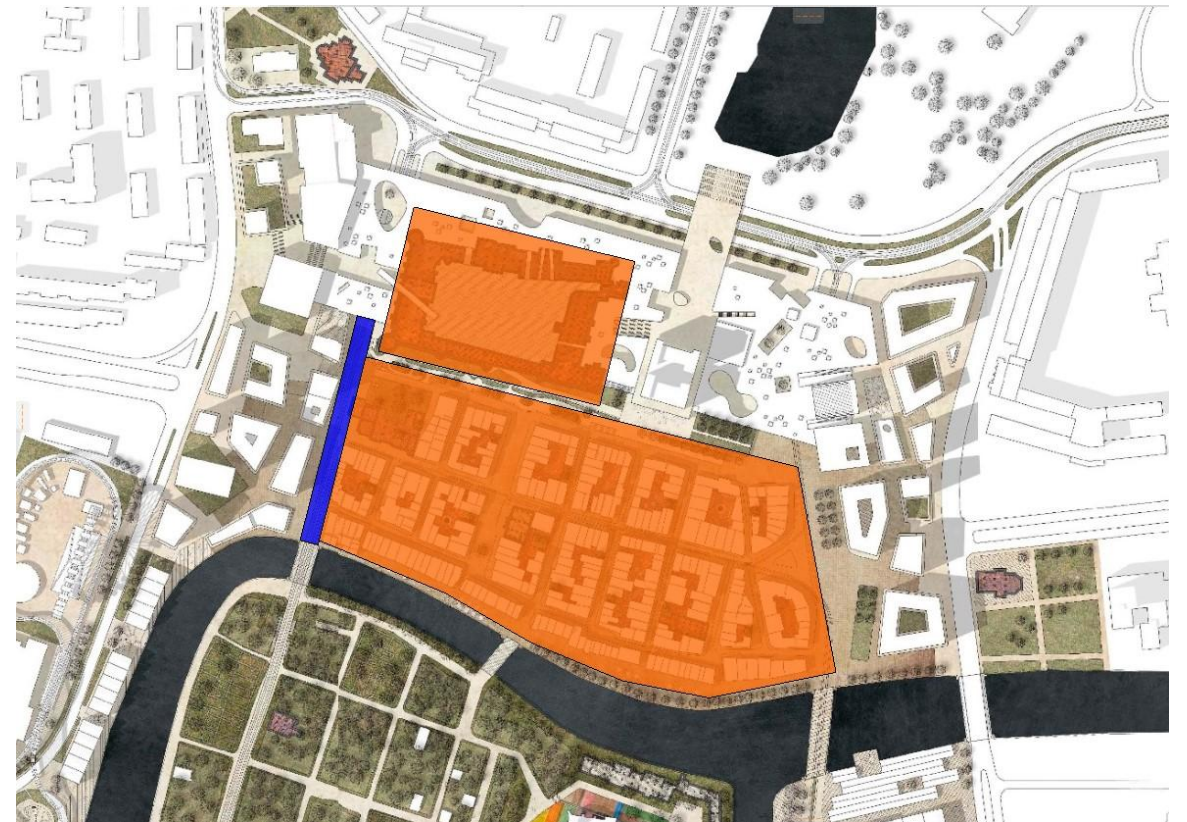
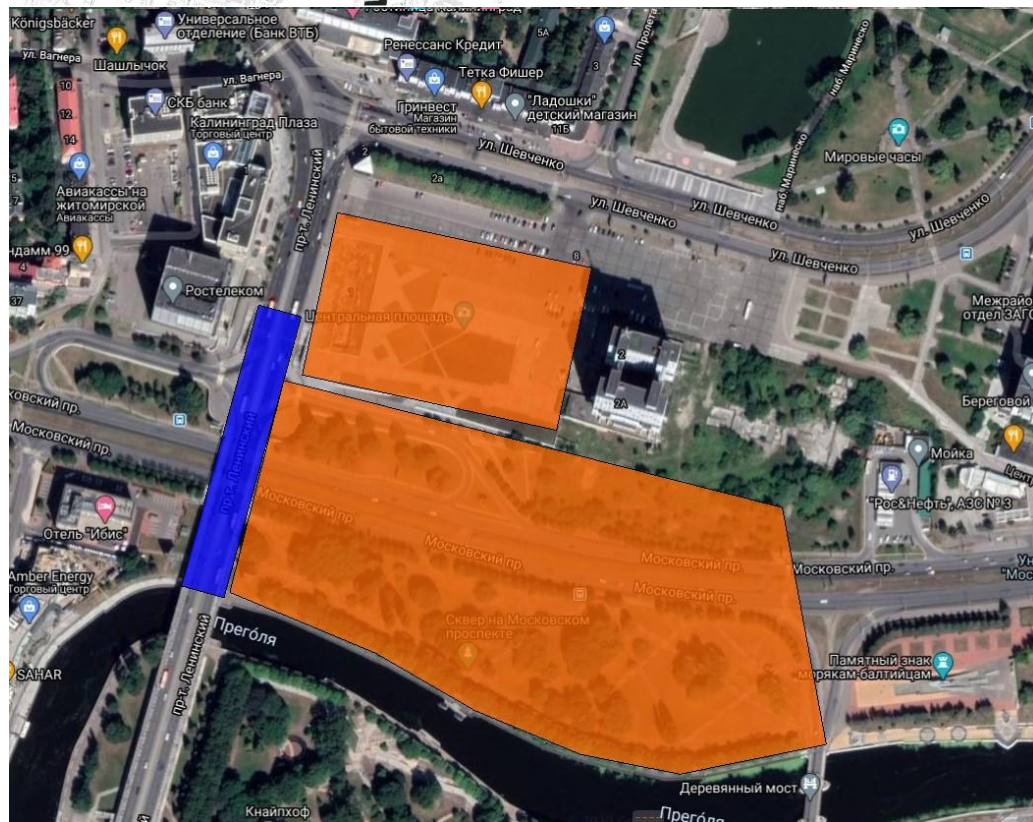
В средние века центр города сложился из нескольких городов, которые слились и стали районами Кёнигсберга только в 1724 году. Были предложены для каждого из этих городов-районов собственный сценарий развития в диапазоне от регенерации старого города по строжайшему регламенту до крупных объемов со стеклянными фасадами, пролавиравав таким образом между чистым новоделом и исторической стилизацией (ни того, ни другого здесь нет) – и неизбежной унифицированностью любого из возможных, даже самых пёстрых современных районов.



КОНЦЕПЦИЯ РАЗВИТИЯ ИСТОРИЧЕСКОГО ЦЕНТРА КАЛИНИНГРАДА



Концепция развития района Альтштадт была выбрана ключевой в проекте - стартовой точкой роста центра города. Район Альтштадт, расположенный на северном берегу реки Преголи и по площади приблизительно равный острову Кнайпхоф, сейчас занят большим зеленым сквером с липами и трассой Московского проспекта. Трассу предложено превратить в новый сквер-бульвар, а на территории сегодняшнего сквера – предлагают откопать засыпанные землей, но сохранившиеся там фундаменты разрушенных домов.



КОНЦЕПЦИЯ РАЗВИТИЯ ИСТОРИЧЕСКОГО ЦЕНТРА КАЛИНИНГРАДА

Улицы откапывают до довоенного уровня, а дворы до уровня самого глубокого подвала. То, что образуется внутри небольших, площадью от 100 до 400 м² двориков, можно назвать ретро-городом с археологическим уклоном: пространство на уровне раскопа, причем найденной в вынутом культурном слое керамикой немусейного значения предложено украсить фасады домов. Сохраняют и существующие деревья: укрепленные подпорными стенками участки зелени будут возвышаться над «новым средневековым» городом.

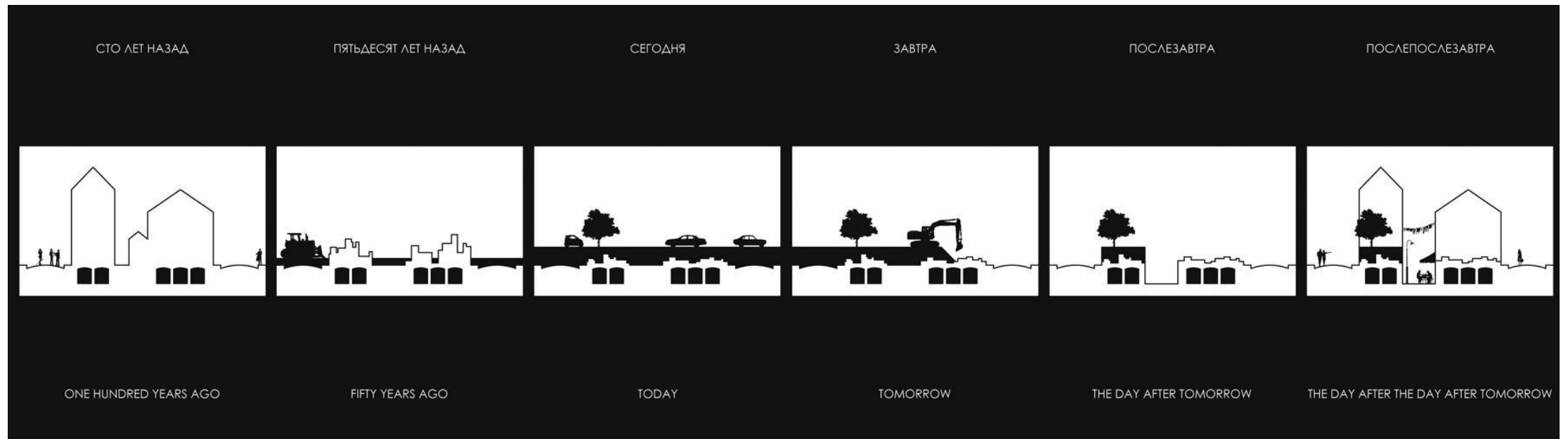


Схема откапывания Альтштадта

Генеральный план



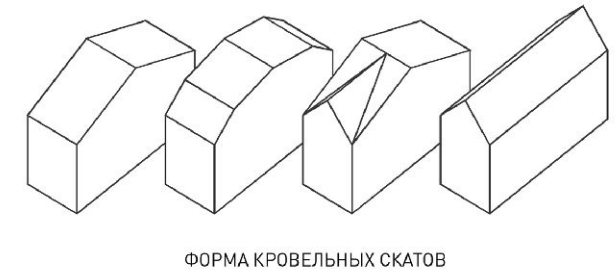
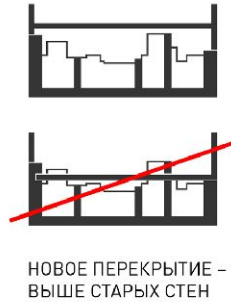
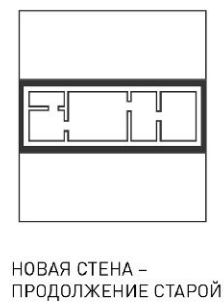
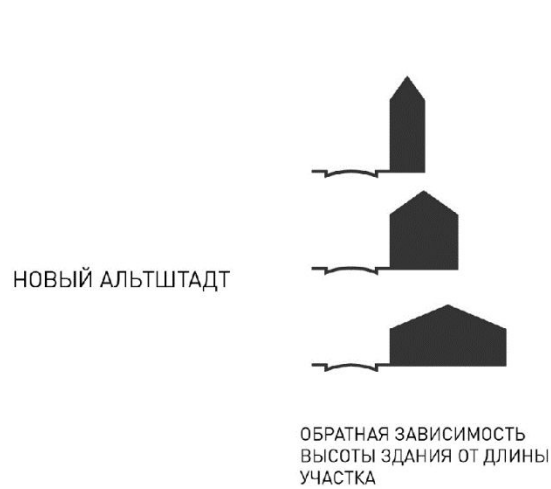
КОНЦЕПЦИЯ РАЗВИТИЯ ИСТОРИЧЕСКОГО ЦЕНТРА КАЛИНИНГРАДА

Дома же планируется выстроить на цоколе откопанных фундаментов, вырастив их до объема, разрешенного установленными в предложенном регламенте строгими ограничениями – приблизительно до уровня утраченного города и с чередой островерхих крыш: наклон архитекторы определили строго в 45 градусов. Участки поделены очень дробно: по границам домов. Все новые здания на старых фундаментах должны строиться из натуральных материалов, без металла и пластика, с деревянными рамами, штукатурными, кирпичными или каменными фасадами и не более чем сорока процентами остекления.



КОНЦЕПЦИЯ РАЗВИТИЯ ИСТОРИЧЕСКОГО ЦЕНТРА КАЛИНИНГРАДА

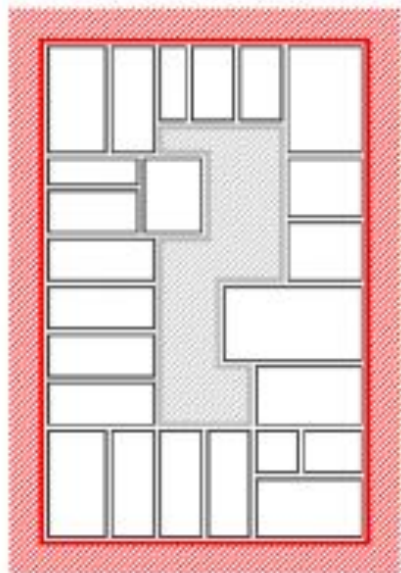
Схема функционирования района предложена средневековая: жилье на верхних этажах, кафе и магазины внизу, предполагается, что владельцы могли бы жить над своими лавками.



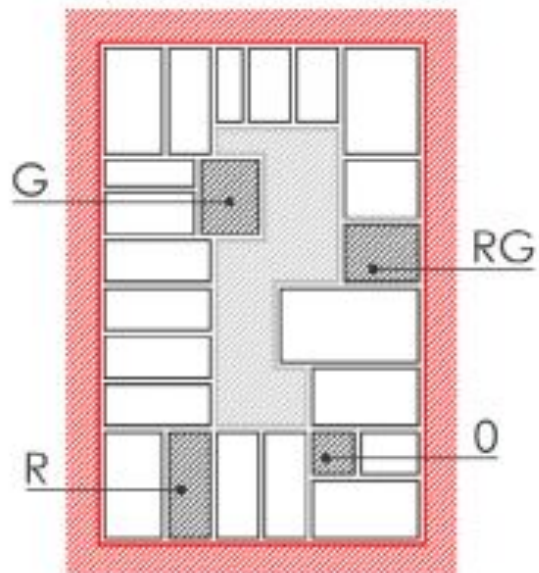
КОНЦЕПЦИЯ РАЗВИТИЯ ИСТОРИЧЕСКОГО ЦЕНТРА КАЛИНИНГРАДА

Парцелляция Альтштадта

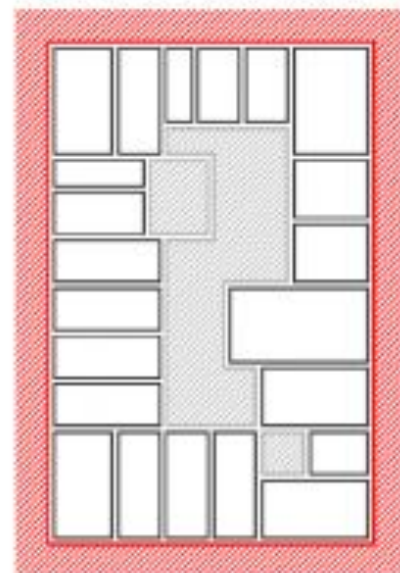
РЕГЛАМЕНТ ЗАСТРОЙКИ



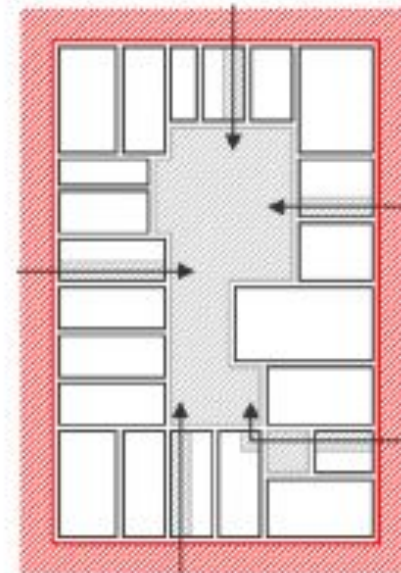
ВНЕШНИЕ И ВНУТРЕННИЕ
ОБЩЕСТВЕННЫЕ
ТЕРРИТОРИИ



КАТЕГОРИИ УЧАСТКОВ
ПО РАСПОЛОЖЕНИЮ



ЗАСТРОЙКА УЧАСТКОВ,
ГРАНИЧАЩИХ С УЛИЦАМИ



ДОСТУП К ВНУТРЕННИМ
ПЛОЩАДЯМ

КОНЦЕПЦИЯ РАЗВИТИЯ ИСТОРИЧЕСКОГО ЦЕНТРА КАЛИНИНГРАДА

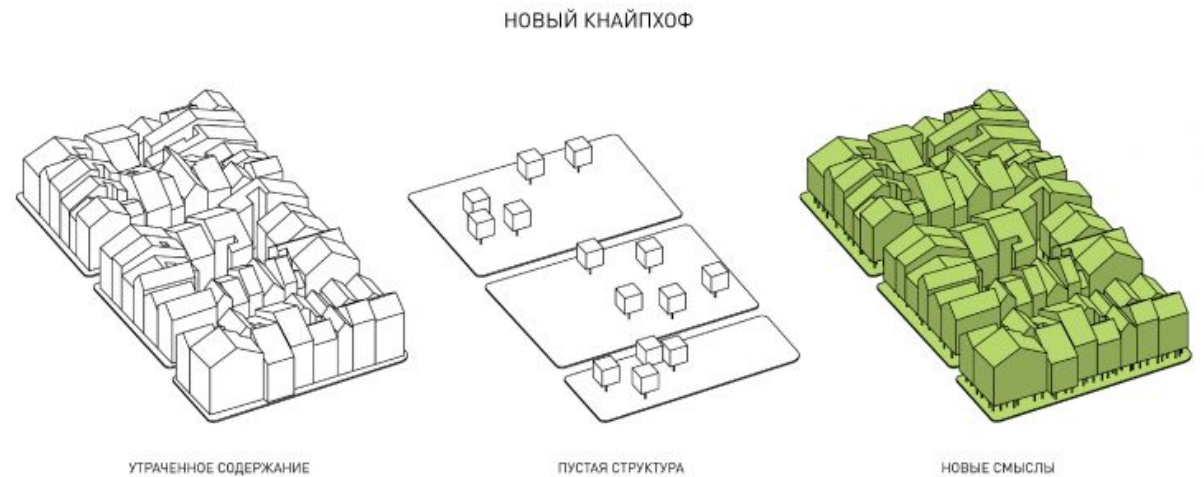
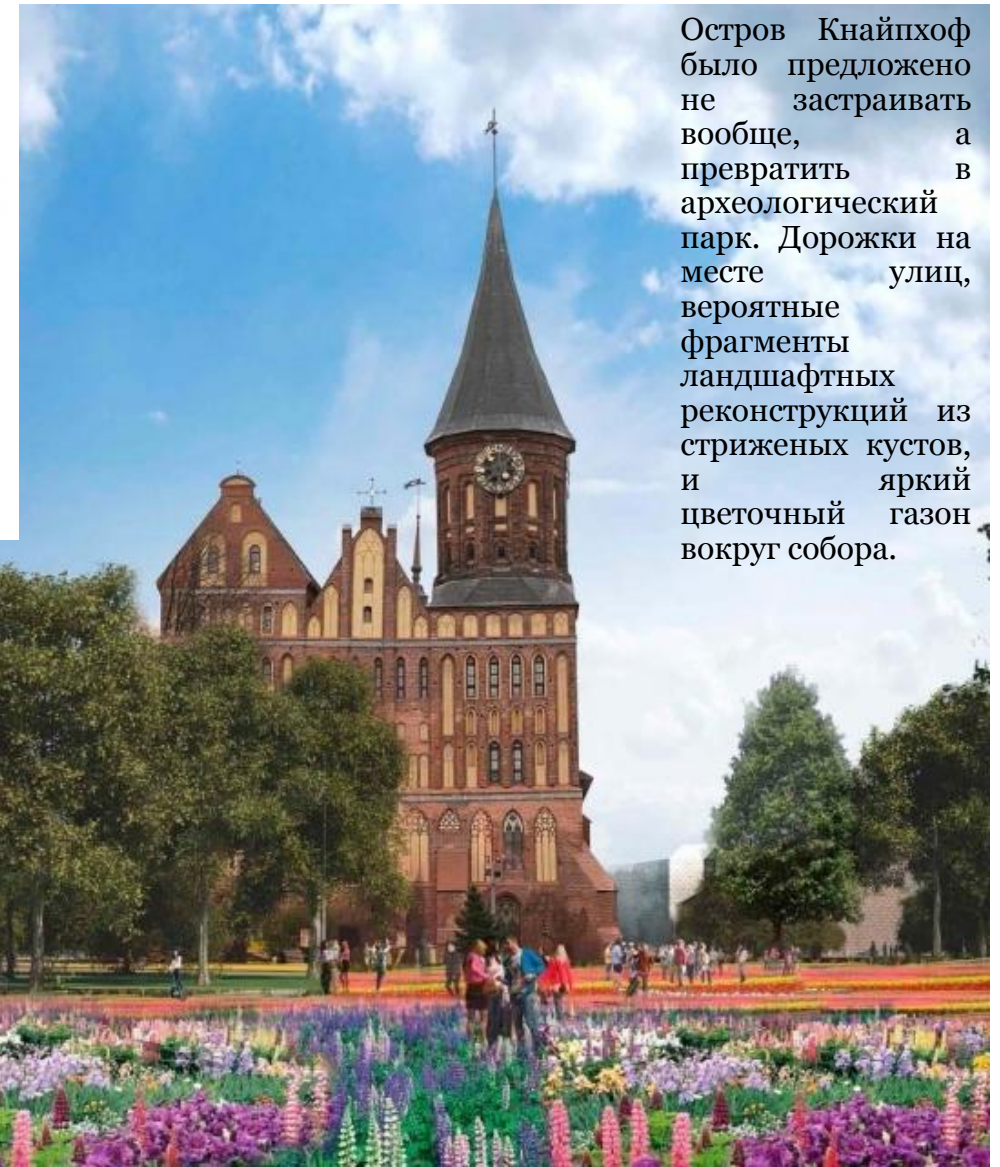
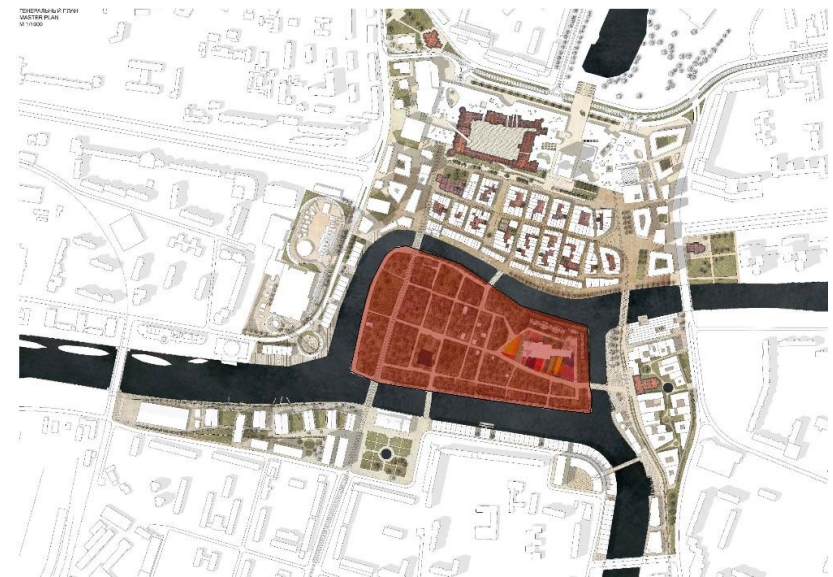


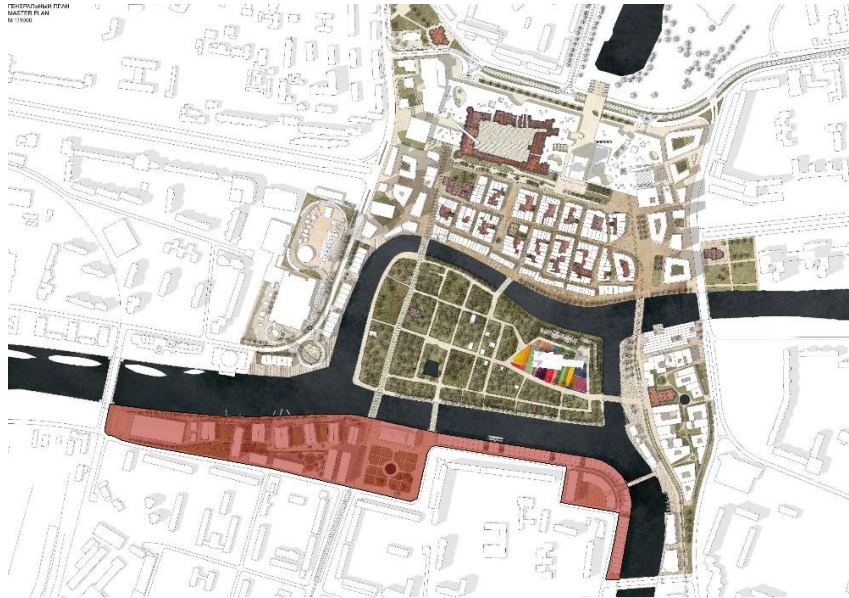
Схема осмысления парка на острове Кнайпхоф



Остров Кнайпхоф было предложено не застраивать вообще, а превратить в археологический парк. Дорожки на месте улиц, вероятные фрагменты ландшафтных реконструкций из стриженных кустов, и яркий цветочный газон вокруг собора.

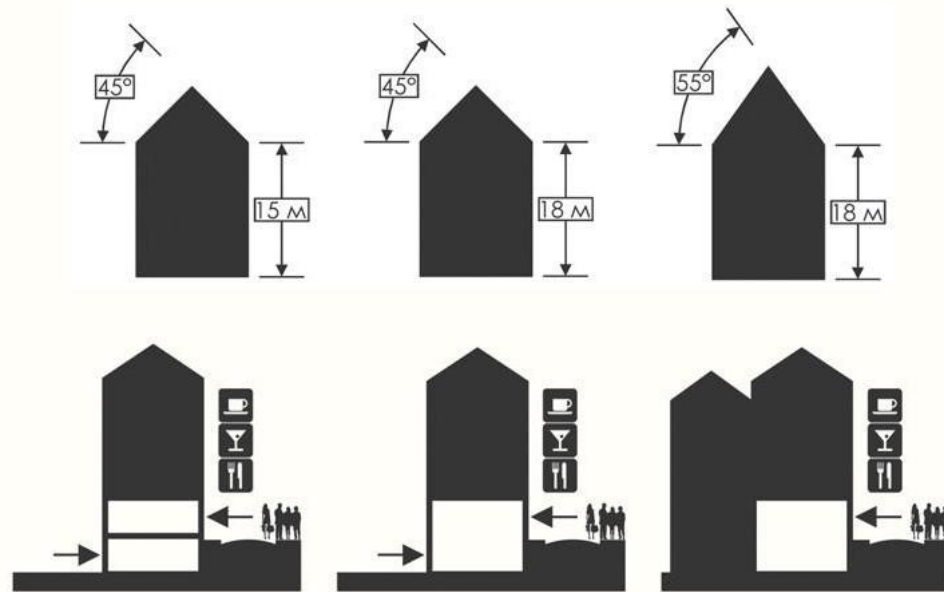
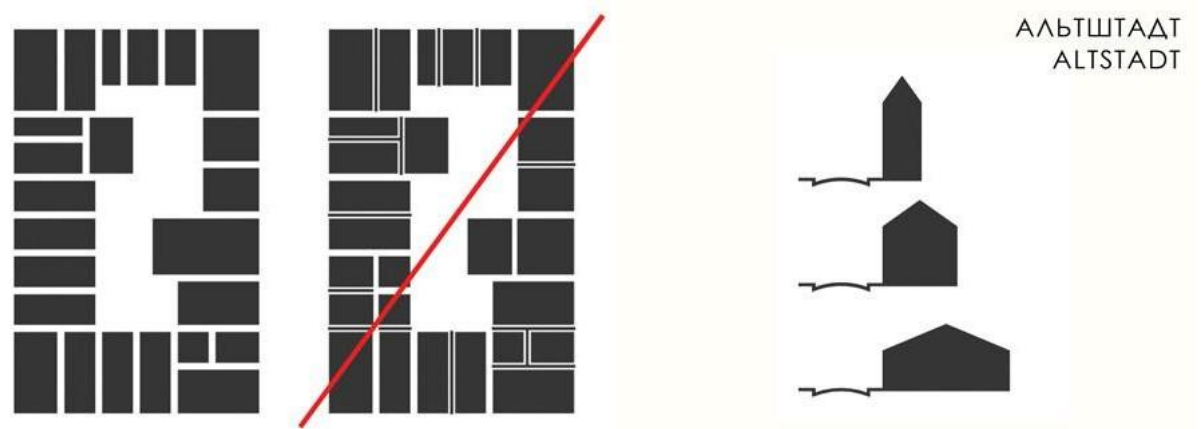
КОНЦЕПЦИЯ РАЗВИТИЯ ИСТОРИЧЕСКОГО ЦЕНТРА КАЛИНИНГРАДА

Тему восстановления без копирования развивает набережная Восточного Форштадта, берег реки к югу от острова: здесь по регламенту выстраивается длинный ряд домов с острыми крышами; в нижних этажах домов образуется крытая галерея вдоль реки. Ставшие ландмарком «большие краны» речного порта, расположенного к западу от набережной авторы сохраняют, а застройку бывшей портовой территории ограничивают пятнами исторических складов (шпайхеров).



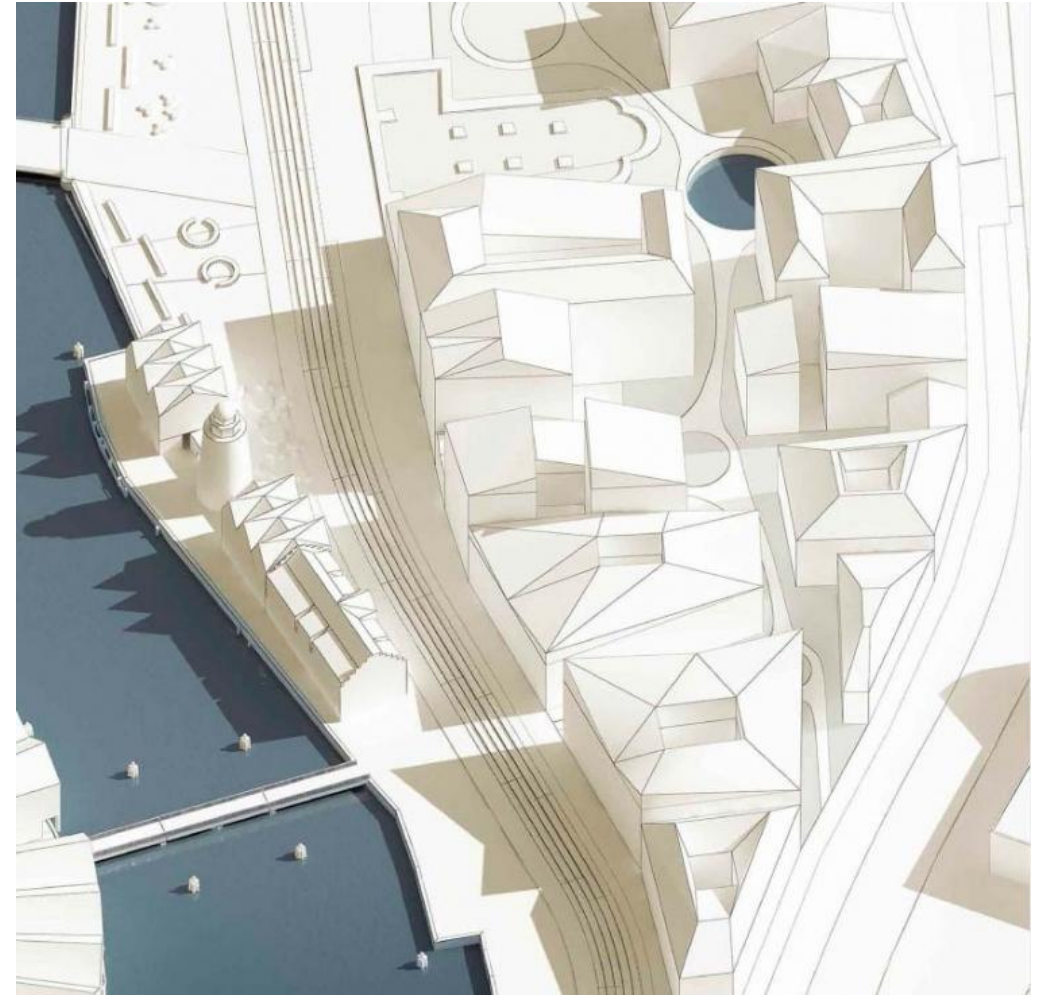
КОНЦЕПЦИЯ РАЗВИТИЯ ИСТОРИЧЕСКОГО ЦЕНТРА КАЛИНИНГРАДА

По регламенту наклон кровель, в Форштадте 45° , в Ластадиях (западнее острова) 55° , высота домов до кровли от 15 до 18 метров, в первых этажах – общественные функции.



КОНЦЕПЦИЯ РАЗВИТИЯ ИСТОРИЧЕСКОГО ЦЕНТРА КАЛИНИНГРАДА

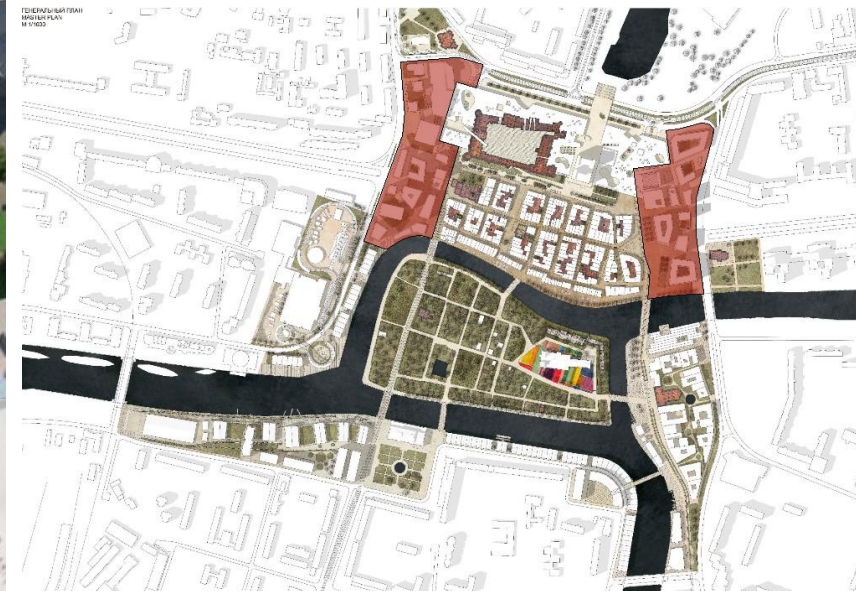
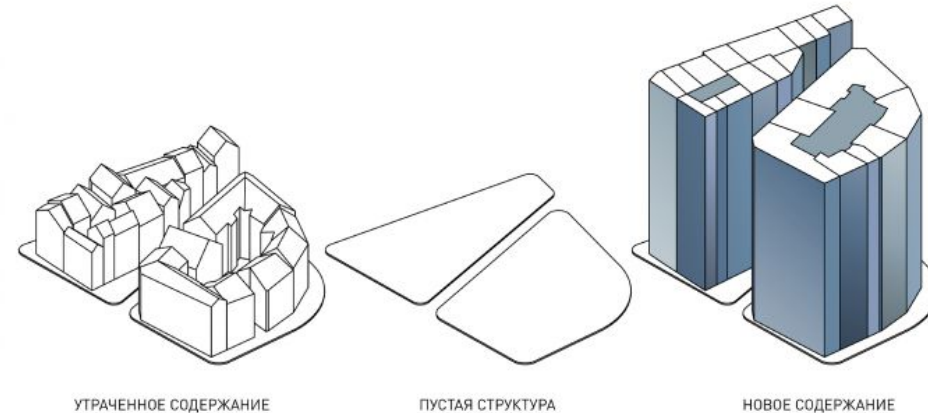
Дальше привязка к местности постепенно становится все более символической. Район Ломзе к востоку от острова использует принципы застройки, позаимствованные у старых кварталов периферии Кёнигсберга. Состоящая из жилых комплексов с просторными внутренними дворами и местами прерываемая ландшафтом, эта застройка крупнее и менее плотная, чем в «ювелирном» Альтштадте, но все же она не слишком выходит на рамки исторического масштаба.



КОНЦЕПЦИЯ РАЗВИТИЯ ИСТОРИЧЕСКОГО ЦЕНТРА КАЛИНИНГРАДА



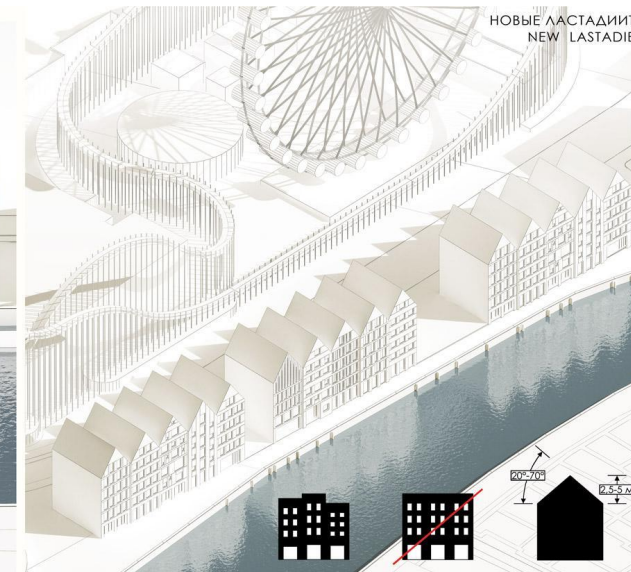
РАЙОНЫ НОВОГО УРБАНИЗМА



КОНЦЕПЦИЯ РАЗВИТИЯ ИСТОРИЧЕСКОГО ЦЕНТРА КАЛИНИНГРАДА

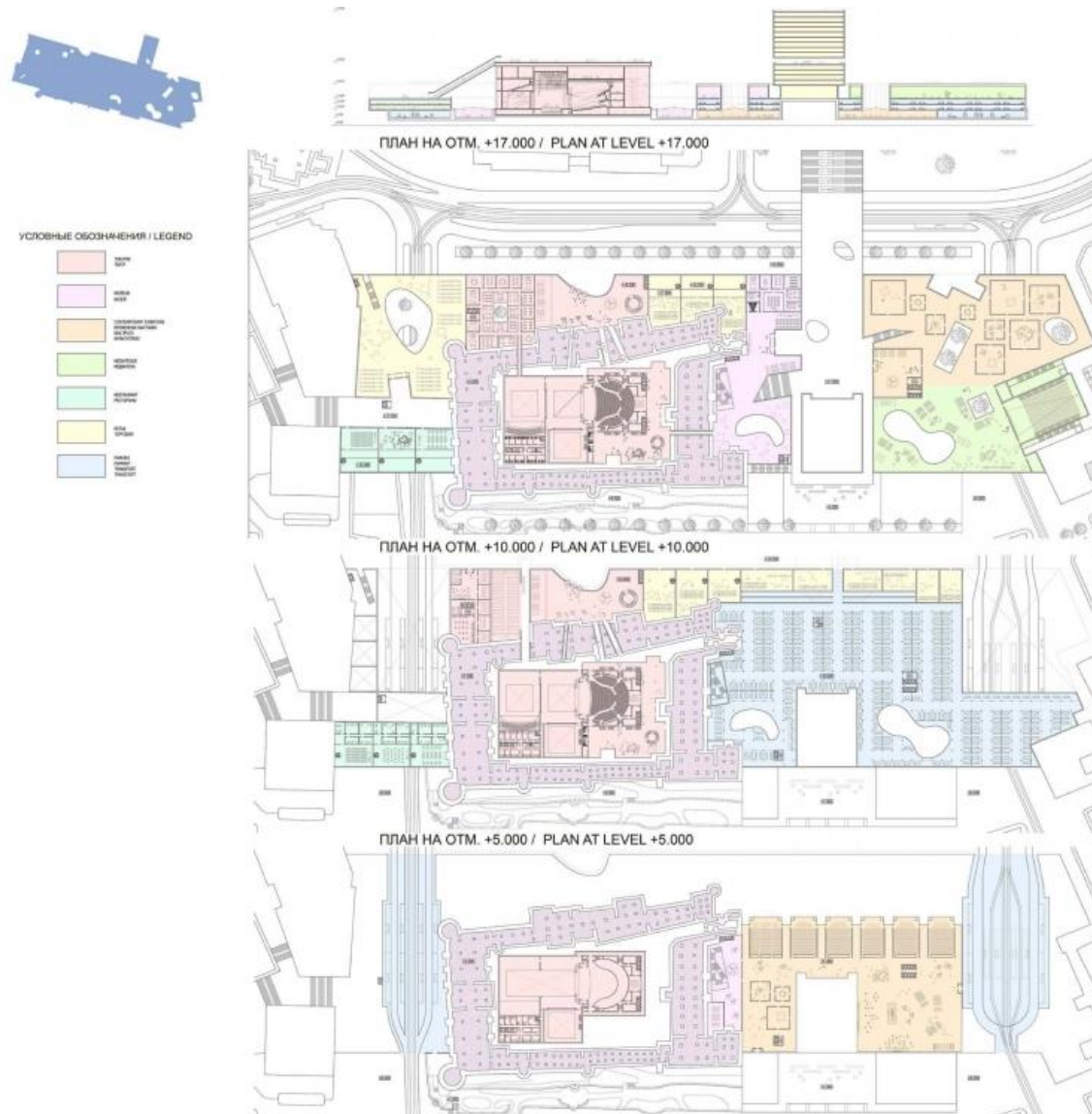


Современность и исторические силуэты контрастно соседствуют на западном берегу: здесь за рядом островерхих крыш набережной поместили парк аттракционов, длинную «американскую горку» и колесо обозрения.



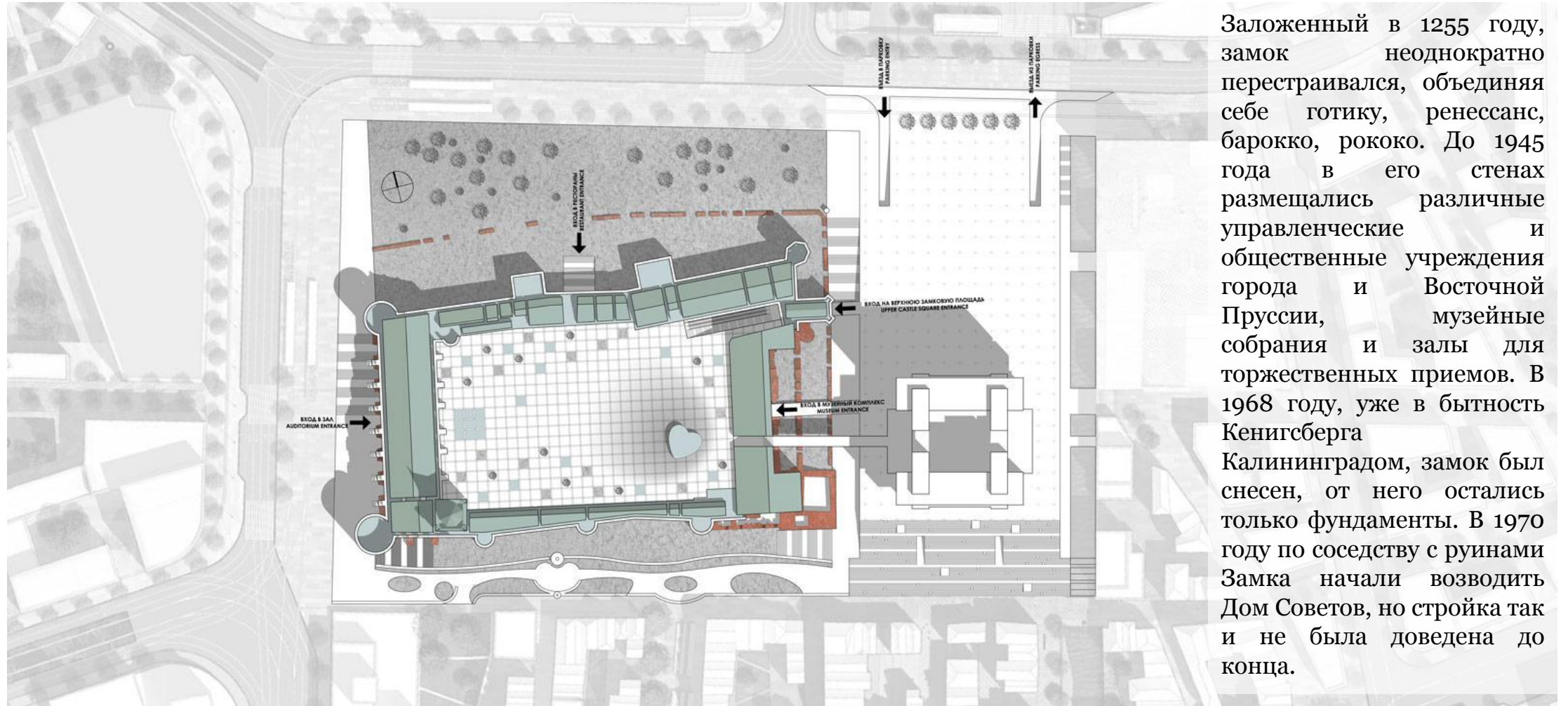
КОНЦЕПЦИЯ РАЗВИТИЯ ИСТОРИЧЕСКОГО ЦЕНТРА КАЛИНИНГРАДА

Кульминация сюжета старого-нового – Королевская гора. Цокольный этаж замка предложено раскопать, примерно как Альтштадт, исследовать, но создать в нем не город, а музей, накрыв остатки стен стеклянной кровлей. Это – главная археологическая достопримечательность, поддержанная фундаментами еще восьми зданий, которые авторы предложили раскрыть и музеефицировать на всей территории центра: два фундамента в Альтштадте, три на острове, ближе к границам рассматриваемой территории раскапываются еще две разрушенные церкви и синагога в Ломзе. Во дворе же бывшего замка помещается новое здание театра, теоретически мотивированное тем, что в замке, хотя и не во дворе, когда-то был свой театр. Фасады из полупрозрачных трубок тонированного стекла должны будут выглядеть по-разному при подсветке изнутри, снаружи и в разное время суток. Театр, музей замка и Дом Советов утоплены в пологом на сыр, прорезанном двориками, атриумами и лоджиями разной формы массиве общественно-делового и торгово-развлекательного комплекса, который призван, в числе прочего, вновь сделать «гору горой».



КОНЦЕПЦИЯ РАЗВИТИЯ ИСТОРИЧЕСКОГО ЦЕНТРА КАЛИНИНГРАДА

Культурно-административный комплекс «Пост-Замок» возводится в самом центре Калининграда, на месте, где некогда возвышался Кенигсбергский замок (нем. Königsberger Schloß) – замок Тевтонского ордена в Кенигсберге, называемый также Королевским замком.



Заложенный в 1255 году, замок неоднократно перестраивался, объединяя себе готику, ренессанс, барокко, рококо. До 1945 года в его стенах размещались различные управленческие и общественные учреждения города и Восточной Пруссии, музейные собрания и залы для торжественных приемов. В 1968 году, уже в бытность Кенигсберга Калининградом, замок был снесен, от него остались только фундаменты. В 1970 году по соседству с руинами Замка начали возводить Дом Советов, но стройка так и не была доведена до конца.

КОНЦЕПЦИЯ РАЗВИТИЯ ИСТОРИЧЕСКОГО ЦЕНТРА КАЛИНИНГРАДА



Согласно проекту Королевский замок возвращается в городской ландшафт в качестве его главной доминанты (104,0 x 66,8 м в плане; высота самой высокой Замковой башни – 84,5 м), в качестве главного публичного места и главного фокуса общественной и культурной жизни.



КОНЦЕПЦИЯ РАЗВИТИЯ ИСТОРИЧЕСКОГО ЦЕНТРА КАЛИНИНГРАДА

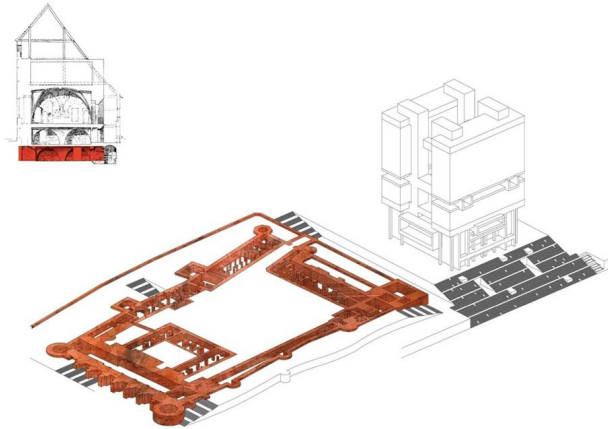
Наружные стены сооружения восстанавливаются в их изначальных габаритах и силуэте, с применением исторических и современных материалов. Вновь возводимые объемы образуют своего рода защитный кофр для памятника археологии – исторических фундаментов замка.



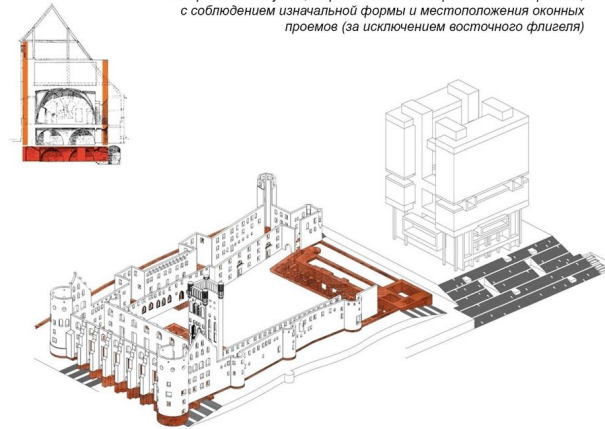
Внутри новых корпусов предусмотрен круговой экскурсионный маршрут для осмотра аутентичных руин. Над ними на 14-метровой высоте подвешены «залы на сводах» с экспозицией Музея истории Королевского замка.

КОНЦЕПЦИЯ РАЗВИТИЯ ИСТОРИЧЕСКОГО ЦЕНТРА КАЛИНИНГРАДА

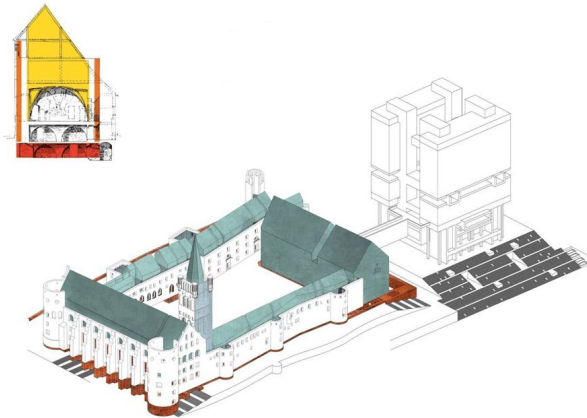
Завершение археологических изысканий



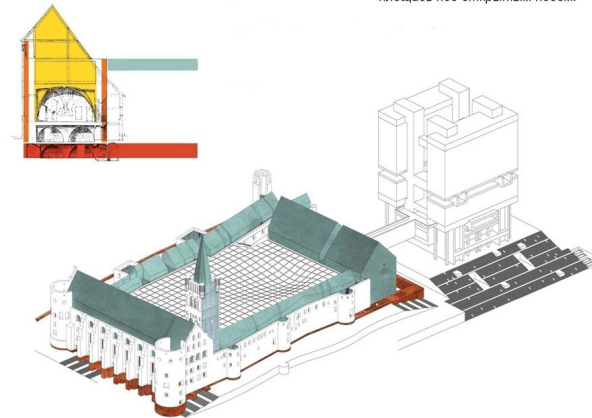
Восстановление наружных стен строений в их изначальных габаритах и силуэте, с применением исторических материалов, с соблюдением изначальной формы и местоположения оконных проемов (за исключением восточного флигеля)



Восстановление объемов в изначальных габаритах с применением современных материалов

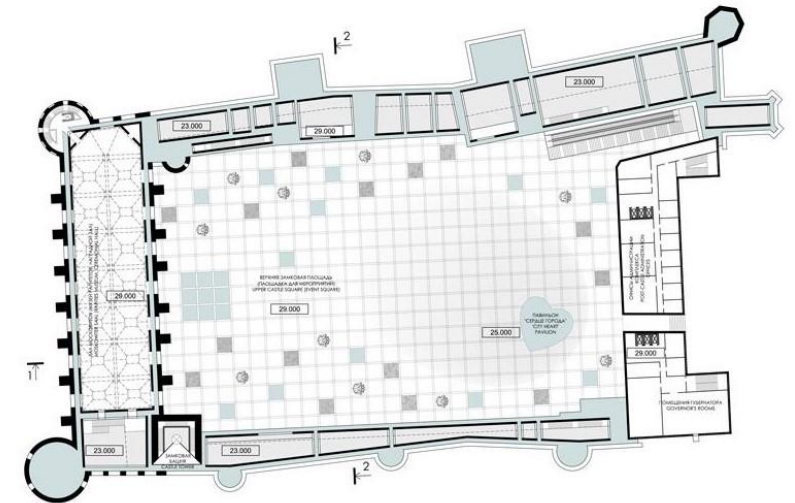
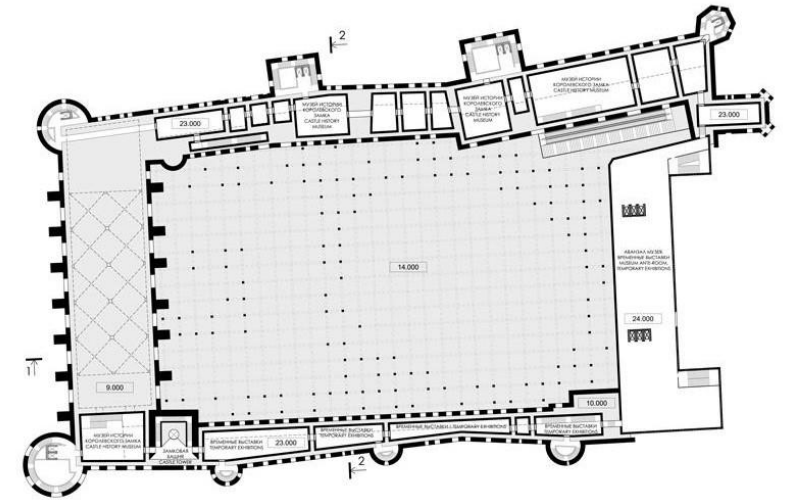
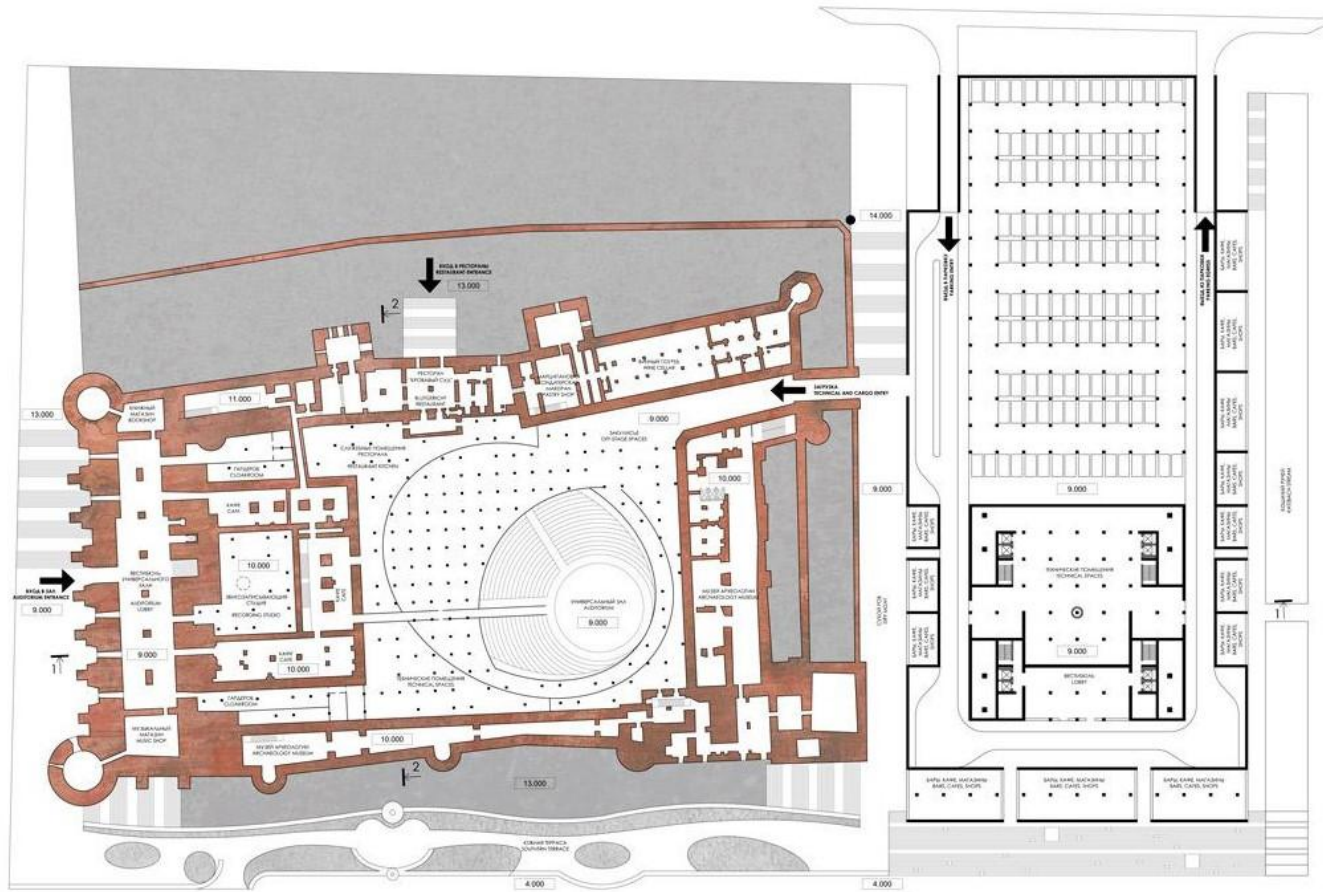


Устройство эксплуатируемой кровли над двором; комплекс получает две внутренние площади: крытый двор и верхнюю площадь под открытым небом.



Помимо музеев в Пост-Замке обустроены: римейк исторического ресторана Blutgericht («Кровавый суд»), Марципановая кондитерская и Винный погреб; библиотека, медиатека и образовательный центр; а также представительские помещения городской администрации с кабинетом губернатора и Залом Церемоний в полностью воссоздаваемом Зале Московитов.

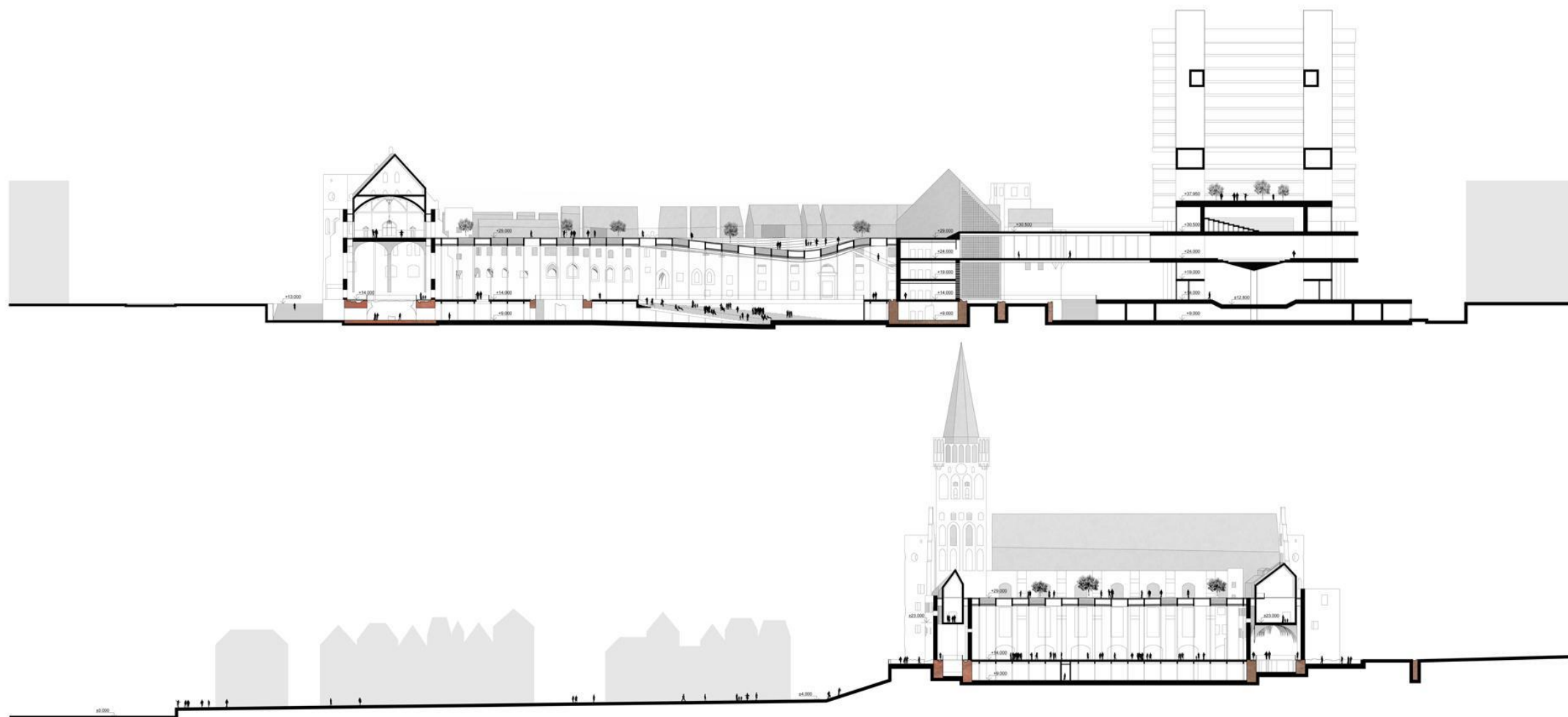
КОНЦЕПЦИЯ РАЗВИТИЯ ИСТОРИЧЕСКОГО ЦЕНТРА КАЛИНИНГРАДА



Помимо музеев в Пост-Замке обустроены: римейк исторического ресторана Blutgericht («Кровавый суд»), Марципановая кондитерская и Винный погреб; библиотека, медиатека и образовательный центр; а также представительские помещения городской администрации с кабинетом губернатора и Залом Церемоний в полностью воссоздаваемом Зале Московитов.

КОНЦЕПЦИЯ РАЗВИТИЯ ИСТОРИЧЕСКОГО ЦЕНТРА КАЛИНИНГРАДА

Во дворе Пост-замка запроектирован универсальный зрительный зал на 1600 мест. Его ряды амфитеатром спускаются вниз с уровня площади на шестиметровую глубину, а эксплуатируемая кровля используется как внутренняя публичная площадь.



КОНЦЕПЦИЯ РАЗВИТИЯ ИСТОРИЧЕСКОГО ЦЕНТРА КАЛИНИНГРАДА



Проект сохраняет все существующие, в том числе все советские, постройки, и создает множество разных вариантов городской среды, переходя от консервации и регенерации к современному строительству, формируя новые связи и смыслы, прежде всего – логичные переходы от возрождаемых частей исторического города к окружающим современным, что хорошо укладывается в авторское название проекта «Топология непрерывности».



Спасибо за внимание!