

Гирудотерапия

Aeromonas Hydrophila

- Грамотрицательная гетеротрофная палочковидная бактерия.



- Облигатный симбионт пиявки, т.е.она присутствует в организме каждой здоровой пиявки.
- С присутствием этой бактерии связано иммуностимулирующее действие пиявки.

Подготовка тары для пиявок

- Стеклянная посуда
(в пластике - только транспортировка!).
- Банки моют пищевой содой и обдают кипятком.
- При использовании водопроводной воды – ее отстаивать несколько дней, чтобы выветрился хлор. Менять два раза в неделю.
- При использовании воды из кулера – менять ежедневно (в ней мало кислорода).

Содержание и уход

- В трёхлитровую банку можно поселить 50-70 пиявок.
- Пиявок можно мыть, используя средство для лечения рыбок или очень лёгкий раствор марганцовки.
- После двухнедельного карантина (голода) пиявка считается стерильной.

Патологические состояния пиявок

Слезливая болезнь – пиявка находится в коконе слизи.

Ржавая болезнь – пиявка меняет цвет на коричневый

Металлическая болезнь – на пиявке появляется перетяжка.
Нарушается ее эластичность.

Отсутствие зубов – пиявка не способна прокусывать кожу.

Слабость мышц – пиявка не способна глотать.

Противопоказания к гирудотерапии

1. Нарушение свертывающей системы крови
2. Тромбоцитопения
3. Геморрагические диатезы
4. Геморрагическая лихорадка
5. Прием лекарств, нарушающих свертываемость крови.
6. Прием прямых и непрямых антикоагулянтов (гепарин, фраксипарин, клавекс, варфарин)

Противопоказания к гирудотерапии

7. Разжижающие кровь дезагреганты – можно отменить на время курса лечения.
8. Анемия (гемоглобин менее 100)
9. Беременность: начиная со второго триместра пиявки не ставят ниже диафрагмы.
10. Первая постановка ребенку – только после общего анализа крови.
11. Онкологические заболевания – пиявок можно ставить только на отдаленных от очага участках.
12. С осторожностью – гипотония, истощение.

Кровотечение из места укуса ПИЯВКИ

- в норме может длиться до 24 часов.
- при более длительном кровотечении или сохранении интенсивности, как в первые три часа
 - кровоостанавливающие мероприятия.
- при укусе пиявки в крупный сосуд, сильном кровотечении из места укуса – кровь останавливают сразу плотным прижатием (ватный диск с перекисью или гемостатическая губка), либо тугим бинтованием.

Возможные реакции после процедуры

Регионарный лимфаденит – связан с постановкой пиявок только если возник в первые часы после процедуры! Назначают йодистую сетку, спиртовой компресс.

Повышение температуры – расценивается как нормальная ответная реакция иммунной системы. Сбивать - только при повышении более 38⁰С. Назначают обильное питье из калины, шиповника (чтобы пациент пропотел)

Повышение артериального давления – происходит рефлекторно, нормализуется в течение часа. Для его понижения можно дать препараты короткого действия – капотен, каптоприл.

Осложнение хронических заболеваний – признак правильного воздействия гирудина

Постпостановочная реакция на коже

Возникает как следствие зашлакованности организма, нарушения лимфооттока.

Первая степень – незначительное покраснение вокруг укуса и зуд. Применяют настойку календулы, прополис, корвалол наружно.

Вторая степень – гиперермия более выражена, повышение местной температуры, значительный зуд, отечность. Применяют фенистил, средства от укусов насекомых. Не рекомендуется использовать йод (может вызвать ожог тканей), можно использовать зеленку. Рану не расчесывать (чтобы не нарушить ее стерильность)

Постпостановочная реакция на коже

Третья степень – те же симптомы, что при второй степени, плюс инфильтрация вокруг ранки, дающая чувство распираания и боль. Вокруг ранки видны мелкие пузырьки с лимфой, которые нужно прижигать. Применяют гелевые препараты для охлаждения (местно).

При таких осложнениях лечение не прекращают, увеличивают перерывы между процедурами и уменьшают количество пиявок.

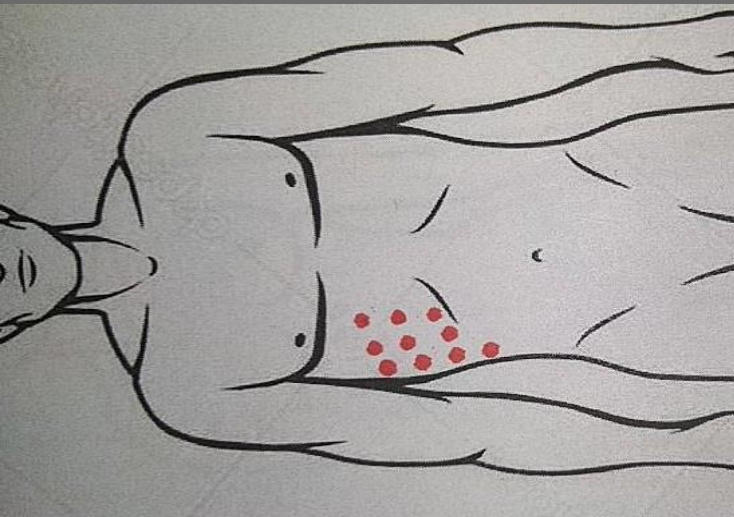
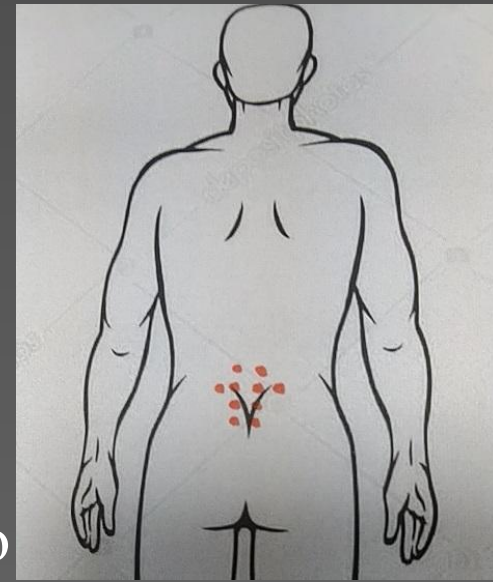
Для профилактики кожных реакций перед курсом гирудотерапии рекомендуется питьё «горечи» – чистотел, полынь, лавровый лист.

Гирудотерапия при гипертонической болезни (1)

Зоны постановки:

1. Область крестца (сокральная зона). Если ставить за один раз много пиявок (15) – мощный выброс стволовых клеток.

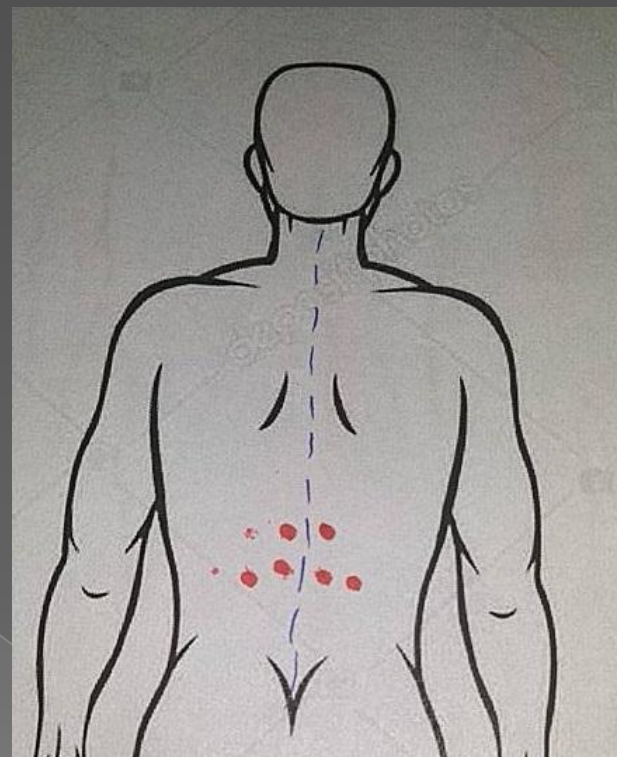
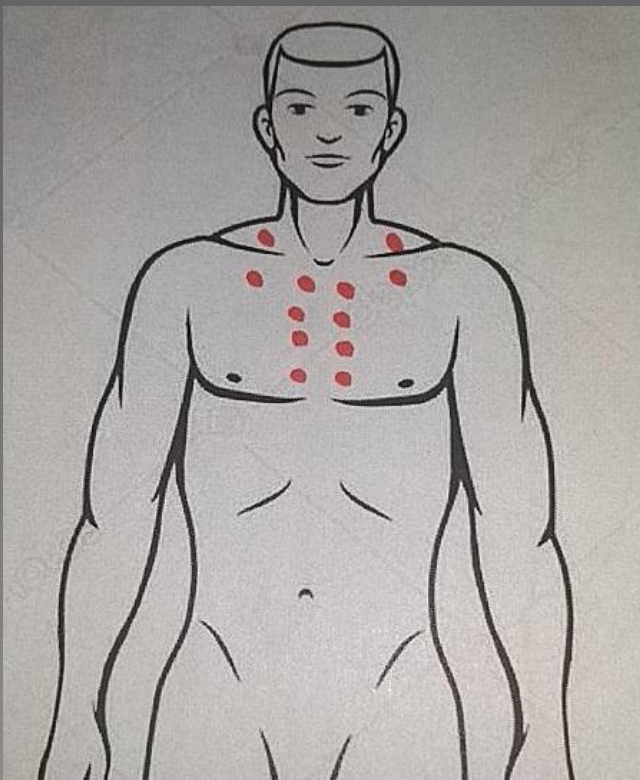
2. *Малая печеночная этажерка* – одна из зон проекции печени, проходит от среднеключичной до среднеподмышечной линии на уровне 6 – 8 межреберья.



✓ *Большую этажерку* используют в лечении печени, она проходит от среднеключичной линии до 11 – 12 грудных позвонков (см. тему «Гепатиты»)

Гирудотерапия при гипертонической болезни (3)

3. Проекция почек – треугольник между позвоночником и двенадцатым ребром.

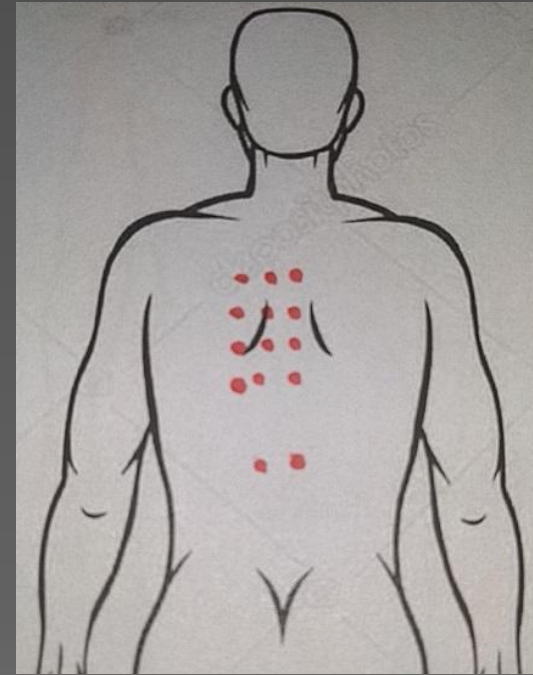


4. Проекция сердца – в нескольких сантиметрах от грудины, со второго по четвертое межреберье, над и под ключичными ямками.

Гирудотерапия при гипертонической болезни (4)

5. Проекция сердца со стороны спины – межлопаточная область слева, важное место DХII. Важно захватывать и проекцию лёгких в межлопаточной области справа.

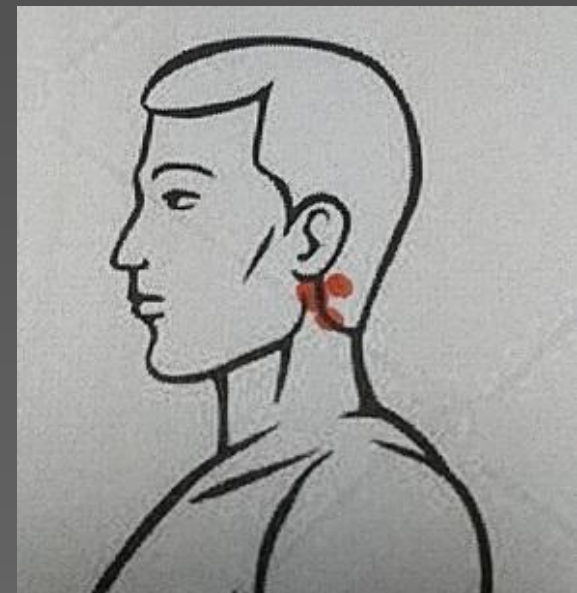
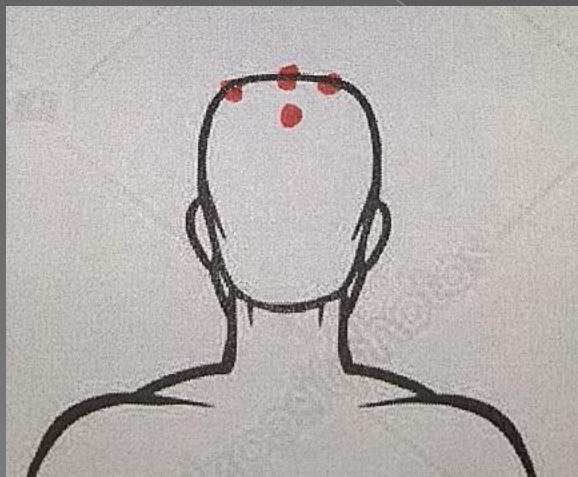
6. СVII, вокруг позвонка и по его линии, по надплечьям



Гирудотерапия при гипертонической болезни (5)

7. Сосцевидные отростки. Здесь нельзя ставить больше двух пиявок с каждой стороны.

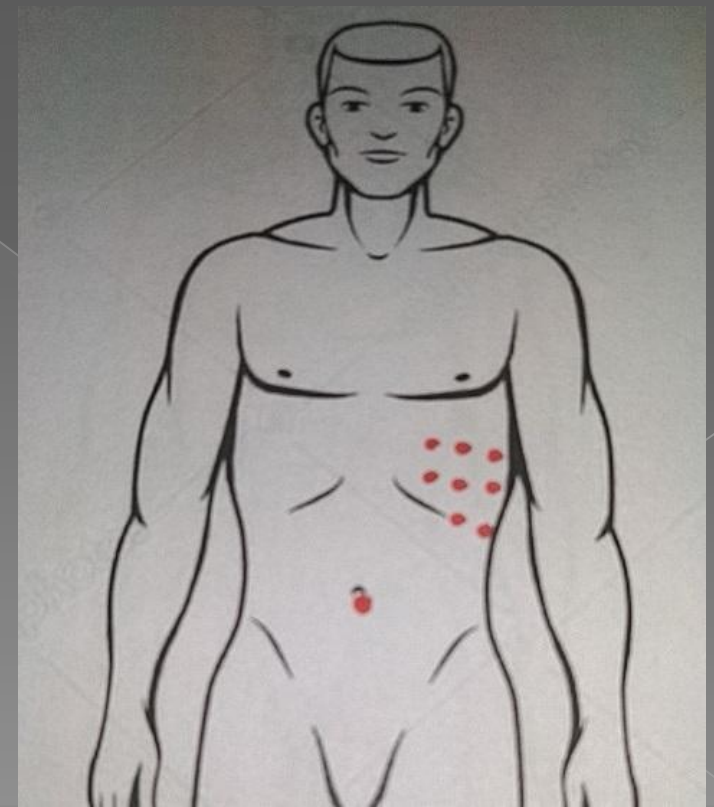
8. Голова, точка Бай хуэй. На 2 см. спереди, сзади, справа и слева от неё.



Курс 10 – 15 процедур, периодичность – 2 раза в неделю. Повторять курсы можно 1 – 2 раза в год, минимальное время между курсами – три месяца.

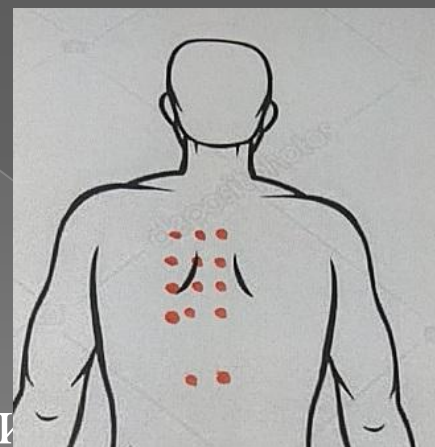
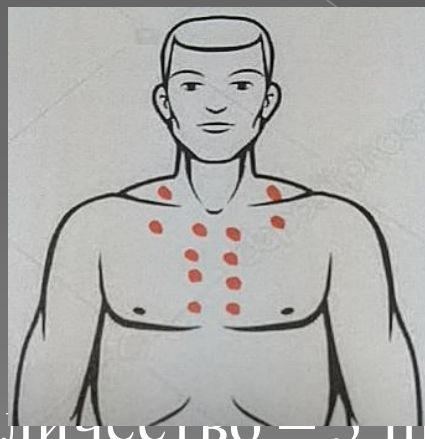
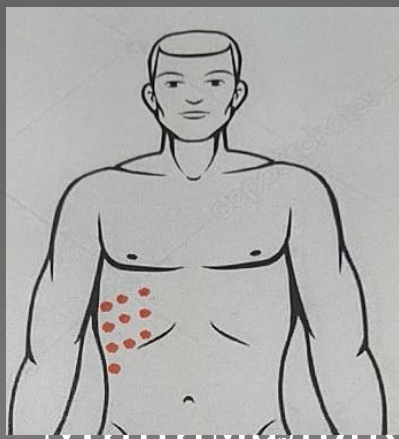
Гирудотерапия при ишемической болезни сердца.

- Лечение проводят по методике гипертонической болезни, с той разницей что больший акцент приходится на область сердца спереди и сзади.
- Можно добавить проекцию поджелудочной железы (так же как малая печёночная этажерка, только с правой стороны).
- В любую процедуру, один раз за курс, можно поставить одну пиявку в пупок с последующим вакуумным воздействием банки (по Савинову). Эту зону можно использовать и здоровым людям для оздоровления.



Гирудотерапия при гипертоническом кризе

- Снять гипертонический криз можно постановкой пиявок одновременно на следующие области:
 - малую печёночную этажерку
 - область сердца спереди и сзади
 - воротниковая область.

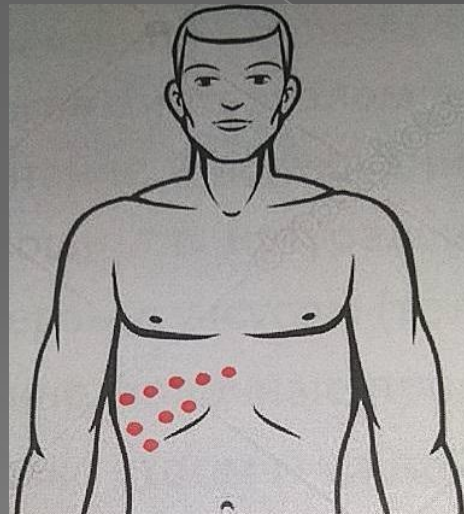


- минимальное количество — 5 пиявок, с каждым разом количество постепенно увеличивают и находят оптимальное количество на процедуру для каждого пациента.

Гирудотерапия при варикозной болезни (1)

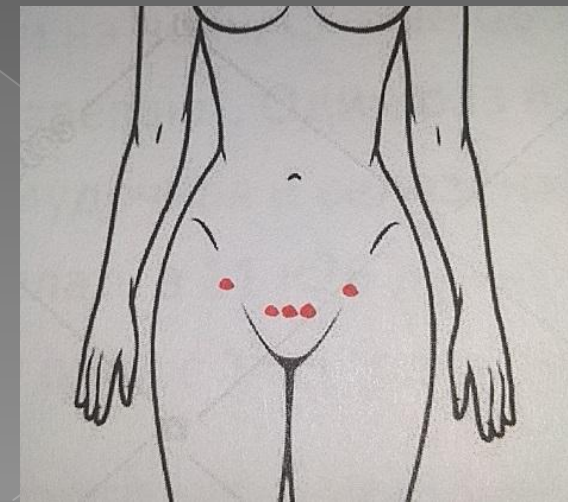
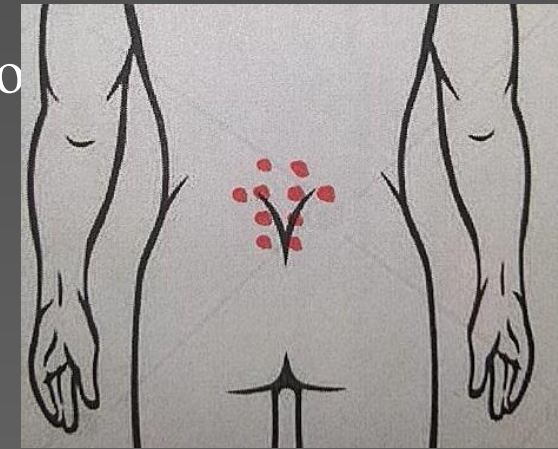
Первый этап: цель - открыть ворота, убрать застой в малом тазу.

1. Область крестца. Можно добавить вакуумную банку на 10 минут для большего оттока.
2. Малая печёночная этажерка.



3. Женщинам - надлобковая область, над паховыми складками.

Мужчинам - область крестца.

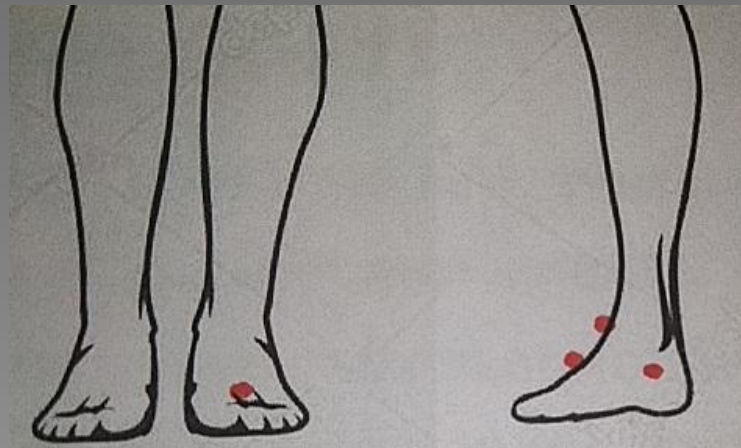


Гирудотерапия при варикозной болезни (2)

Второй этап: Постановка на одну или обе ноги.

Стопа. Противоотечное действие.

1. Точка между плюсне-фаланговыми суставами I и пальцев.
2. Самая высокая точка на подъёме стопы.
3. Под наружной и внутренней лодыжками.
4. Средине складки голеностопного сустава спереди.

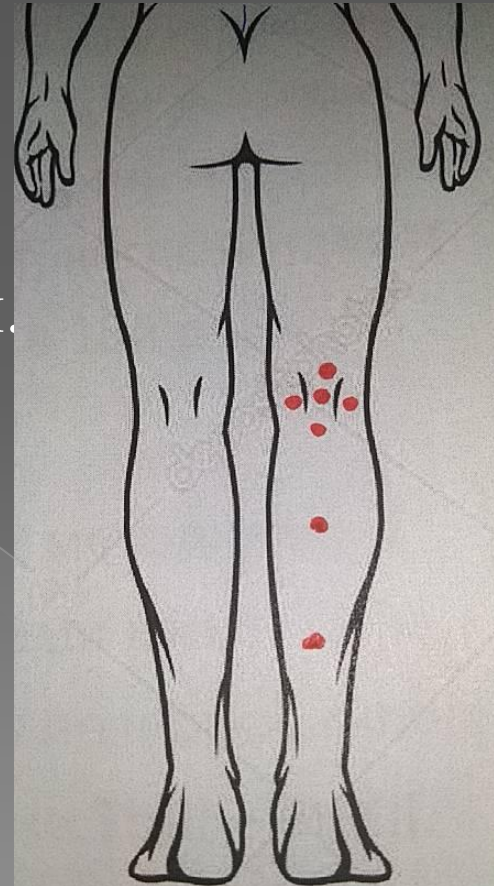


Гирудотерапия при варикозной болезни (3)

Второй этап: Постановка на одну или обе ноги.

Голень:

1. Чуть выше середины голени, где сходятся два брюшка икроножной мышцы.
2. Место перехода икроножной мышцы в сухожилие.
3. Точка в центре подколенной складки, под ней, над ней, справа и слева от неё.

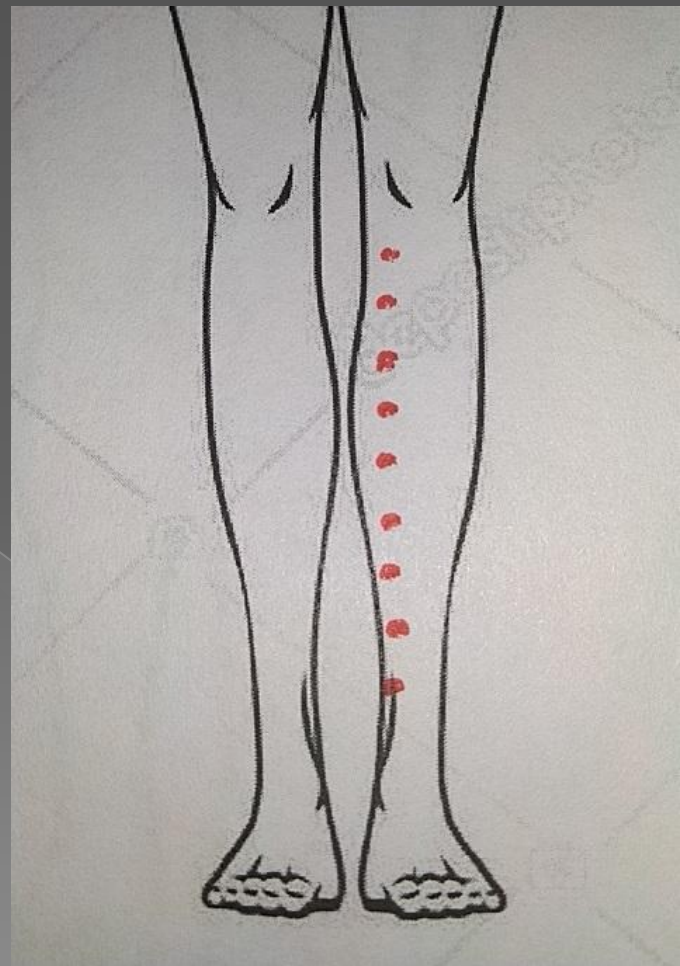


Гирудотерапия при варикозной болезни (4)

Третий этап: вдоль вены.

Если поражены глубокие вены
– ставят вдоль большеберцовой
кости с внутренней стороны.

Курс 10 – 15 процедур,
2 раза в неделю, 2 раза в год,
лучше в холодное время года.



Гирудотерапия при тромбофлебите и геморрое

1 этап:

Ставят несколько пиявок вокруг воспалённого участка и снимают острые явления

2 этап:

Лечат как варикозную болезнь, но на каждой процедуре ставят одну пиявку в пораженную область.

В период обострения геморроя - пиявок ставят местно.
После стихания острых явлений начинают с крестца и печени.

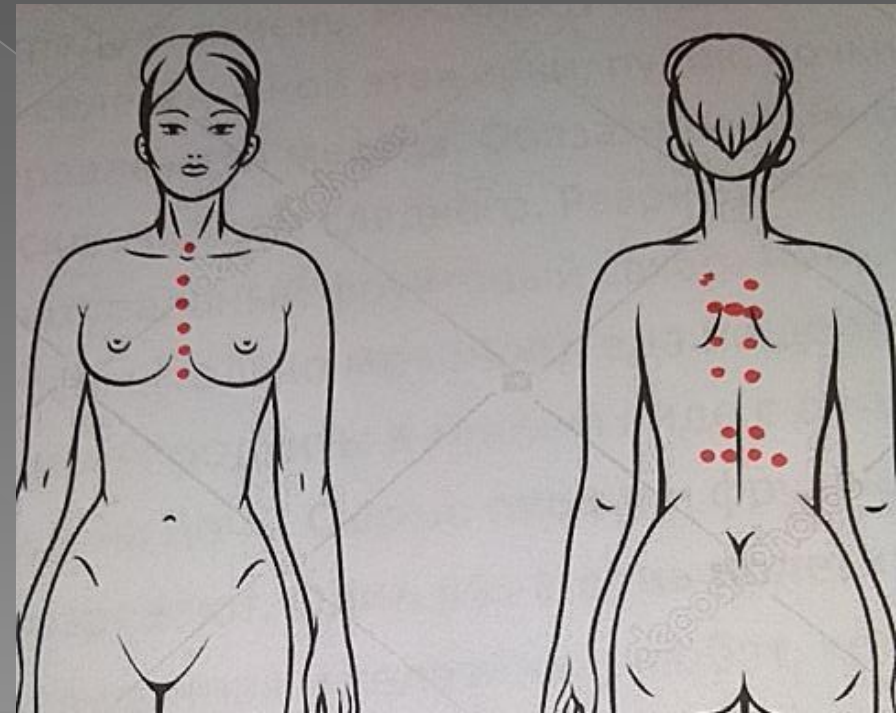
При наличии трофических язв, перерыв между курсами три месяца.

Гирудотерапия при заболеваниях органов дыхания кроме бронхиальной астмы

1 вариант: начинают ставить с межлопаточной области, потом спереди, как на область сердца, только с двух сторон.

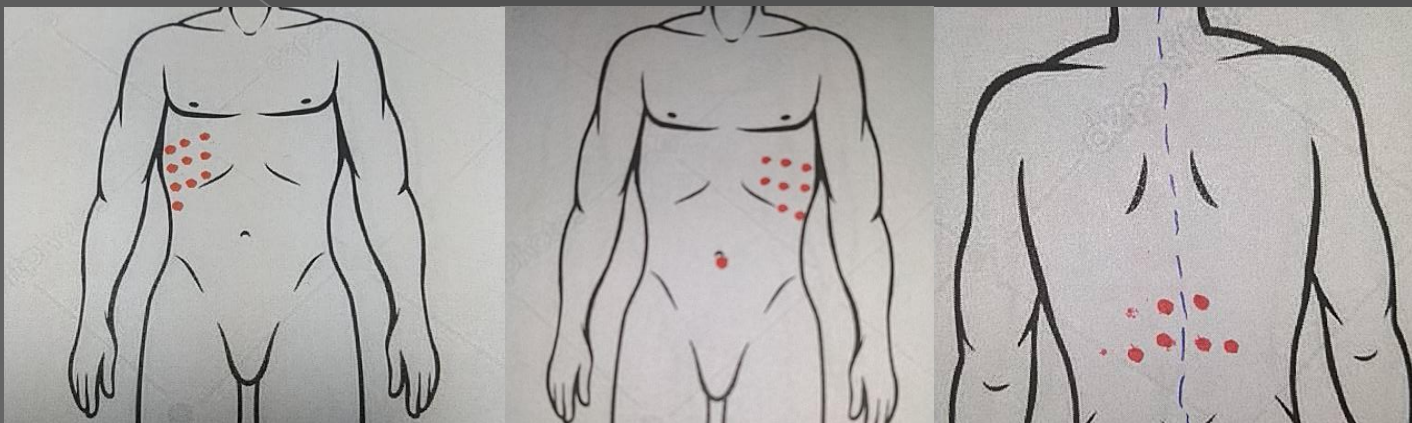
2 вариант: ставят по груди и межлопаточную область, яремную ямку, область Th IV, места проекции почек (в виде треугольника с двух сторон от позвоночника).

- ✓ Можно добавить зоны общего оздоровления, с них начинать, или ими чередовать.
- ✓ При пневмонии добавляют пиявку в проекцию воспалительного процесса по методике Абуладзе «большим количеством и малым временем»



Гирудотерапия при бронхиальной астме

- Начинают ставить пиявки с области печёночной и селезёночной этажерки, пупка, проекции почек.

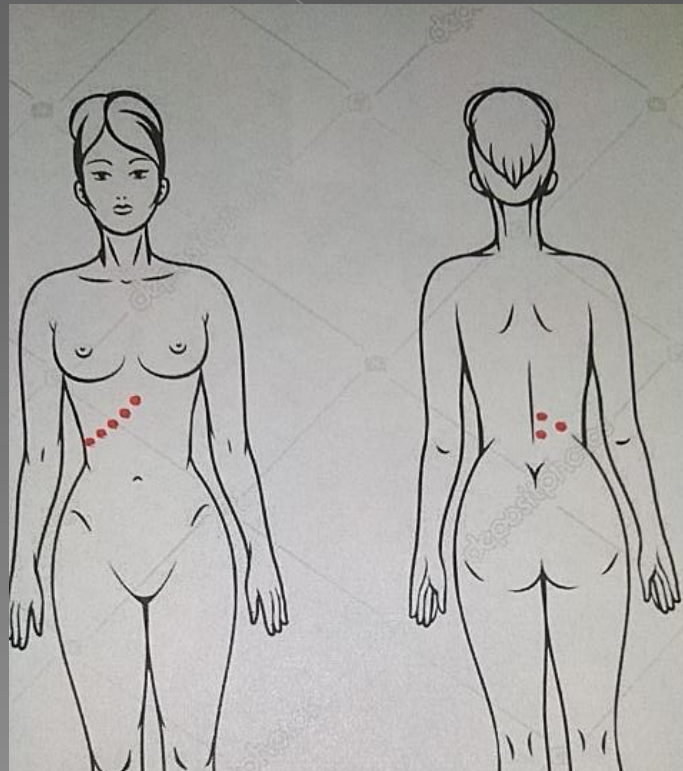


- Проводят 3 – 5 курсов с интервалом в 3 месяца.
- Обязательно рекомендуют лечебное питание, с исключением сладкого. Разрешается сухофрукты, пастилу и овощи, т.е. натуральный фруктовый сахар. Нельзя сырое, йогурт, консервы с уксусом (только мочёное), еда не должна быть холодной. Можно молочные продукты в тёплом виде с добавлением кукурузы только утром и на ночь. Сырые овощи и фрукты можно есть в их сезон, когда они созревают. Один раз в день полезна гречневая и перловая крупа.
- Полезен голод в 11 и 26 лунные сутки, в 18й день межсезонья (сезон 72го дня), с 14 Апреля по 2 Мая.

Гирудотерапия при заболеваниях желчного пузыря

Методика 1:

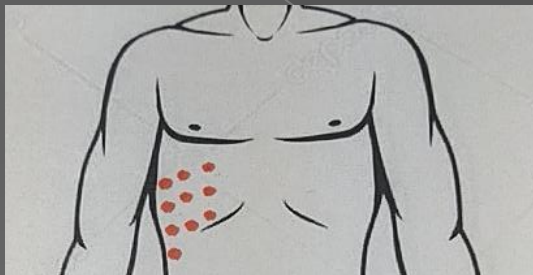
- Точка соединения рёберной дуги с прямыми мышцами живота.
- По краю рёберной дуги
- Со стороны спины, угол между позвоночником и рёбрами справа.
- В области сегментарной иннервации ThXI – ThXII.



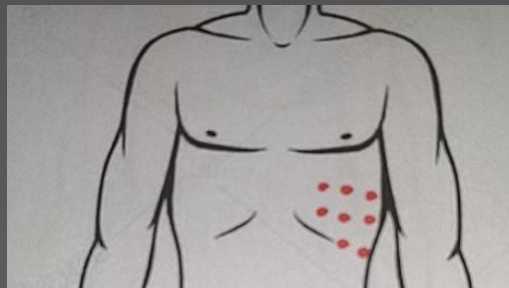
Гирудотерапия при заболеваниях желчного пузыря

Методика 2:

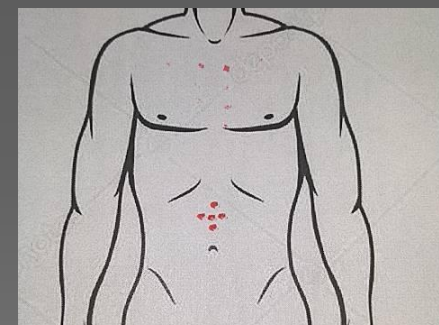
- Малая печёночная этажерка



- Селезёночная этажерка



- Точки в области солнечного сплетения (расстояние между пупком и мечевидным отростком).



Курс 10 -15 процедур 1 раз в неделю.

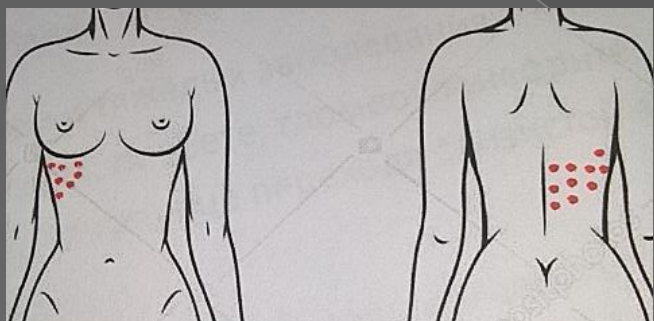
При ЖКБ – не менее 5 пиявок на проекцию желчного пузыря.

Постановка по методике Абуладзе: как только пиявка присасывается к участку поражения и начинает первые волнообразные движения, ее снимают, приставляя к передней присоске тампон, смоченный спиртом. Методика требует большого количества пиявок. Сопровождать приемом спазмолитиков. 3-5 курсов с интервалом 3 мес.

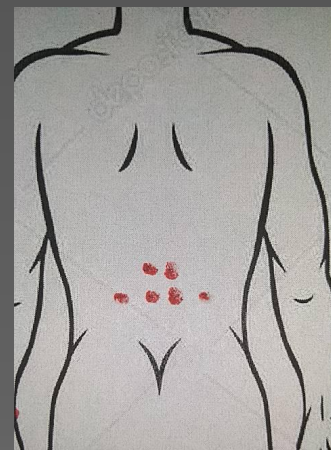
Гепатиты В, С и последствия гепатита А и начальной стадии цирроза печени.

Этапы постановки:

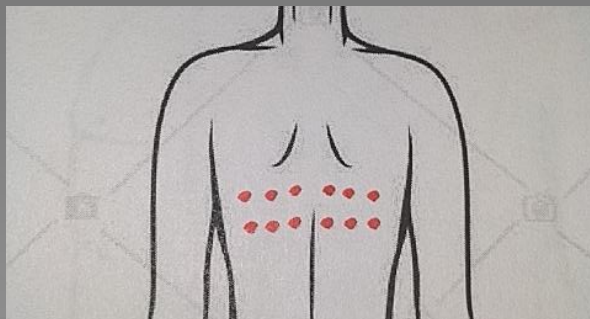
1. Большая печеночная этажерка – 5 и более пиявок. Если нельзя за одну процедуру ставить много пиявок – ставят несколько процедур подряд небольшое количество.



2. Паравертебрально, с двух сторон на уровне Th XII.



3. В подлопаточной области - пиявок ставят группами до десяти минут и ставят вакуумную банку. Такая процедура полезна пьющим людям. Перед процедурой, на место постановки ставят банку, чтобы натянуть на место воздействия кровь.



При снижении холестерина и тяжёлых заболеваниях головного мозга, иммунных заболеваниях, диабете, гломерулонефрите:

Пиявок ставят в количестве 55 штук, на границе перехода слизистой ануса в кожу. Процедуру проводят через день.

При заболевании поджелудочной железы:

- Область солнечного сплетения
- Правая подвздошная область (так как головка железы находится больше с правой стороны).
- Тело железы дренируют в области рёберной дуги и селезёночной этажерки.

Гирудотерапия при болезни Крона

При наличии кишечных кровотечений ставить пиявок нельзя, постановки проводят в период ремиссии.

Первый вариант:

«Кольцо Венеры» - три поперечных пальца сверху, снизу, слева и справа от пупка и в сам пупок. Это прямая проекция тонкого кишечника и акупунктурная зона, рефлекторно влияющая на весь организм. В пупок ставят один раз за курс, остальные точки проходят по кругу.

Второй вариант:

Пиявок ставят в проекцию основных изгибов толстого кишечника, можно одновременно или поэтапно ставить на все точки.

Гирудотерапия при ЛОР-заболеваниях

При хронических и острых тонзиллитах:

1 зона - под углами нижней челюсти, на мягкие ткани.

2 зона - яремная ямка.

3 зона - С-VII.

При острой ангине и ларингите:

Ставят на кончик языка.

Помогает с первой процедуры, кровит не долго,

Постпостановочной реакции не бывает.

При аденоидах:

- носовая перегородка
- общее лечение селезёнки и поджелудочной железы, так как сбой идёт со стороны этих органов. У детей ставят пиявку на середину грудины, у взрослых – на область почек и надпочечники (VII – VIII межреберье).

Гирудотерапия при ЛОР-заболеваниях

При гайморитах.

- При остром гайморите - ставят через день. Первые 4 процедуры - на носовую перегородку. Потом на общие зоны.
- При хроническом гайморите и синусите гирудотерапия эффективна на 100%. Пиявок ставят на передне-нижнее пространство носовой перегородки. И.П. лёжа, сидя или полулёжа, можно ставить с одной или с двух сторон. После отпадения пиявки, ватный диск сворачивают трубочкой и вворачивают в ноздрю. Отправляясь на улицу – одевают маску. Курс 10 – 12 процедур, 2 раза в неделю.

При отитах.

Зоны постановки: ямочка перед козелком и сосцевидный отросток - одновременно или поочерёдно.

- ❖ Нос привязан к лёгким, поэтому ставят на проекцию лёгких и общие зоны.
- ❖ Уши привязаны к почкам. С-VII – ларингологическая зона (нейросенсорная тугоухость, отиты, риниты).

Гирудотерапия в стоматологии

При лечении кист и гранулём

1. Не ставят в день посещения стоматолога,
2. Делают санацию полости рта.
3. Работают на открытом зубе, так как на закрытом канале, развивается отёк.
4. На следующий день стоматолог промывает канал. Так 3 – 4 раза.
5. Ставят временную пломбу, ставят пиявку, если зуб реагирует – канал депульпируют и всё начинают с начала.
6. Когда закрытый временной пломбой зуб не реагирует – ставят постоянную пломбу и проводят ещё 5 процедур на проекции кисты.

При парадонтозе

- Ставят между 3 и 4 зубами на дёсны.
- Гирудотерапия эффективна при парадонтозе в начальной стадии после профессиональной чистки.

Гирудотерапия при постинсультных состояниях

- При ишемическом инсульте пиявок ставят с первого дня
- При геморрагическом инсульте – ставят с 10го дня.

Последовательность постановки на энергозоны

- 1 – копчик
- 2 - надлобковая область, со стороны спины S-III.
- 3 - пупок, солнечное сплетение.
- 4 -точка соединения грудины и мечевидного отростка (седьмое межреберье), со стороны спины D-IV.
- 5_- ярёмная ямка спереди, под C-VII сзади (они энергетически связаны с щитовидной железой).
- 6_- точка между бровями, на 1 см. выше переносицы, и основание черепа.
- 7 - точка «БАЙ ХУЭЙ». - передняя проекция в приоритете, так как это вход энергии. Затем задняя поверхность со стороны спины.
- 8 - схем при гипертонической болезни + селезёночную этажерка. Параллельно - на проекцию кровоизлияния по одной пиявке в процедуре.
- 9 - на руки:
 - соединение равных третей надплечья
 - самая выступающая часть или ямка на акромиальном отростке при отведённой в сторону руке.
 - переход дельтовидной мышцы в сухожилие.
 - 4 точки сгиба локтевых складок.
 - по бокам на складках лучезапястного сустава.
 - точка ХЭ ГУ.

Гирудотерапия при парезах и параличах мышц ног

Зоны постановки:

1. По второму этапу лечения варикозной болезни
2. Середина подъягодичной складки
3. Середина бедра по задней поверхности
4. Середина ПБТ и по передней поверхности. ДЗУ САН ЛИ (от нижнего края надколенника, вниз на 4 цуня, по наружной поверхности большеберцовой кости).

Курс до 15 процедур, следующий курс - 10 процедур.

В первый год курсы каждые три месяца. Если больше (несколько лет) – 2 раза в год, для профилактики инсульта.

Гирудотерапия при невритах лицевого нерва

Зоны постановки:

1. Линия, от наружного угла глаза, до передней волосистой границы виска (середина линии).
2. сосцевидные отростки, особенно вершина.
3. граница наружной и средней трети брови, на 1 см. вверх.
4. середина нижнего края глазницы.
5. середина половины нижней челюсти слева и справа. 6
середина подбородка.

Гирудотерапия при ЧМТ

Лечение начинают, не ранее 10 дней после травмы. При лёгких травмах, достаточно 7 – 10 процедур.

Зоны постановки:

- «корона» (вокруг точки «БАЙ ХУЭЙ»).
- Точка С – VII.
- Копчик и крестец.
- Сосцевидные отростки и за сосцевидными отростками в области позвоночной артерии (под наружным затылочным выступом).

При тяжёлых ЧМТ с парезами и параличами, ставят не ранее чем через 10 дней после травмы по методике инсультов.

Гирудотерапия при заболеваниях позвоночника

Болевые точки:

Ставят на болевые точки, поэтому нужно провести хорошую пальпацию. После пиявок – ставят банки при остром синдроме. При хроническом синдроме курс терапии дольше. Если поражённый позвонок можно связать сегментарно с внутренним органом – сочетают с лечением этого органа.

При межпозвонковых грыжах:

Ставят пиявок после острого периода в области грыжи паравертебрально и на 1 см. выше и ниже грыжи в промежутки между остистыми отростками. После пиявки ставят банки.

При межрёберной невралгии: пиявки ставят в болезненные точки.

При сочетании гирудотерапии и массажа, после массажа кожу массируемого участка вытирают тёплым полотенцем и ставят пиявок. Промежуток между процедурами 2 – 3 дня, чтобы ранки успели зажить.

Гирудотерапия в офтальмологии

Пиявок ставят при воспалениях, контузиях, попадании инородных тел, глаукомах, катаракте.

Зоны постановки:

1. Делим бровь на три части и границы бровей + межбровие.
2. Височная область.
3. Сосцевидные отростки.

Точки распределяют равномерно и обрабатывают поочерёдно.
Глаза – ворота печени, по этому лечат печень.

Отслойка сетчатки не лечится, можно только проводить качественную профилактику.

При дальнозоркости и близорукости можно ставить только детям, взрослым не эффективно, особенно, если они уже носят очки.

После операции пиявок ставят вдоль рубца, после снятия швов.

Гирудотерапия при иммобилизации конечностей и травмах

При наложенном гипсе:

- Выше и ниже гипса пиявок не ставят.
- Общая зона для ног – крестец
- Общая зона для рук – С – VII.
- После снятия гипса, пиявок можно ставить в месте перелома.

При аппарате Елизарова пиявок можно ставить сразу и на любые места.

При ушибах, пиявки ставят вокруг ушиба, кроме параорбитальной области, там ставят не в центре ушиба, а на кость.

На гематому ставят спустя 10 дней после травмы. лёгкие ушибы, начинают лечить со второго дня.

Гирудотерапия при заболеваниях суставов

Тазобедренный сустав: ставят пиявок в болевую зону, после отпадения – банку на 10 минут.

Коленный сустав: могут быть сильные постпостановочные реакции.

- на болезненные точки
- 4 пиявки сверху и снизу по бокам коленной чашечки
- на подколенной ямке – 5 точек, как при варикозной болезни.

Голеностопный, локтевой, лучезапястный суставы, суставы кисти: в болезненную, отёчную или деформированную область.

Плечевой сустав :

- местное воздействие
- самая высокая точка, конец подмышечной складки спереди и сзади.
- если сустав болит начиная от шеи, то пиявок начинают ставить с надплечий и С – VII.

При общих суставных заболеваниях, используют общие зоны: почки – отвечают за кости, печень – отвечает за соединительную ткань, за связки и хрящи – отвечает селезёнка. Курс 10 – 15 процедур. Первые 3 – 4 процедуры делают через день, потом 2 раза в неделю, повторный курс через 3 месяца.

Подагрический артрит: пиявки ставят местно через день Сама подагра, лечится по схеме гипертонической болезни. Рекомендовано лечебное питание. Алкоголь категорически нельзя.

Гирудотерапия при пиелонефрите

В острый период снимают за 3 – 5 процедур, которые проводят через день.

Зоны постановки

1. Зона проекции почек.
2. Зона проекции мочеточника (линия от проекции почки до верхушки паховой складки, или пара точек справа и слева на уровне пупка.
3. Середина между пупком и лобковой костью, справа и слева от этой точки.

При хроническом пиелонефрите, пиявок ставят на область почек, крестца, копчика и печени.

Гирудотерапия при кистах почек

- Одиночные кисты почек (до 1 см.) под воздействием гирудотерапии могут исчезать совсем.
- Большие кисты, могут останавливаться в росте.
- Семейный поликистоз – прогрессирование заболевания происходит медленнее. Но со временем такие пациенты переходят на диализ (искусственная почка). Гирудотерапия не лечит, но продлевает трудоспособность почки.

Постановка: используют все общие зоны, как при гипертонической болезни.

Гирудотерапия при патологии мочевого пузыря

Мочекаменная болезнь

- Лечение проводится по тем же принципам, что и лечение ЖКБ.
- В сочетании со спазмолитиками, чередуют постановки то на одну, то на другую почку, обе сразу в один день нельзя.
- Когда лечится одна почка, её функцию на себя берёт вторая.

Можно лечить по методике Буладзе.

Нужно провести 3 – 5 курсов с интервалом 3 мес. или 2 курса в год.

Цистит:

- Надлобковая область.
- Крестец.

При остром цистите ставят 3 – 5 пиявок в одну процедуру. Если человек занимается активным трудом, то количество пиявок – меньше, процедуры – чаще.

Гирудотерапия при патологиях предстательной железы

Простатиты острые и хронические, гиперплазия

Предстательной железы - лечатся после свежего обследования, чтобы исключить онкологию.

Зоны постановки:

1. копчик.
2. Промежность - вдоль белесоватого шва в ИПП лёжа на боку.
3. Область почек. Сопровождать диетой: солёное, чёрное, фасоль, приготовленные почки животных. Полезны поездки зимой в теплые страны. Постоянна потливость, либо замерзание ног приводят к патологии почек. Обливание холодной водой – лучше здоровым людям.

Чтобы сохранить мужскую силу – нужно не растрчивать семя: в холодное время года - 1 раз в неделю, в тёплое – 2 раза в неделю.

4. Малая печёночная этажерка (отвечает за все сухожилия).

При эректильной дисфункции - ставят I – V, при депрессии -С – VII.

При остром простатите последние три зоны проходят по кругу, приблизительно три раза.

При хроническом 10 – 15 процедур.

При аденоме и гиперплазии 3 – 5 курсов с интервалом 3 месяца.

При мужском бесплодии 1 – 2 курса в год до результата.

Гирудотерапия в гинекологии

Зоны постановки:

1. Промежность и копчик.
2. Надлобковая область
3. Крестец
4. Паховые связки, верхняя внутренняя поверхность, угол образованный паховой связкой и волосяным треугольником
5. Большие и малые половые губы по системе Заславской. Большие отвечают за матку, малые – за яичники.
6. Вагинально, заводят шприцом 3 – 5 штук. При постановке убедиться, что пиявка пристала, только потом ставить следующую.
7. Малая печёночная этажерка.

Эндометриты и эндометриозы:

Курс 5 – 15 процедур. Если пациент отказывается от внутривлагалищной зоны – не ставят.

Трудности с зачатием устраняются дополнительной постановкой на область почек.

При бесплодии 1. крестец. 2. печень. 3. почки. 4. межлопаточная область
5. С – VII.

Миома тела матки лечится долго. Отследить динамику можно через месяц после постановки.

Молочные железы

Зоны постановки:

1. Надлобковая область.
2. Крестец.
3. Промежность.
4. Печёночная этажерка.
5. Молочная железа (если нет онкологии).

- Молочную железу делят на 4 квадрата.
- Можно ставить поднимаясь или приближаясь к центру или от центра к периферии.
- На место укусов можно класть тампоны с растворённым валидолом.
- Процедуры проводят 2 раза в неделю, курс 10 – 15 процедур, 1 – 2 раза в год.

Часто у женщин гинекология сопровождается заболеваниями щитовидной железы. К гинекологическим зонам добавляют область печени, (если нет онкологии), так же стывают справа и слева от щитовидного хряща и на щитовидный хрящ. Добавляют область С – VII и чередуют с областью Ярёмной ямки (3 точки сверху, одна внизу).

Гирудотерапия в педиатрии

○ Грудничкам:

Ставят со II по IV межреберье (область вилочковой железы, которая отвечает за иммунную и лимфатическую системы).

○ В III, IV и V периоде:

Ставят в область надпочечников Th VII – VIII по 30 мин.

○ До 9 лет:

Пиявок в область пупка не ставят, лучше поставить маме.

Лечение при заболеваниях такое же, как у взрослых, но с меньшей кратностью и количеством пиявок.

После родовой травмы, гирудотерапию проводят, только после того, как ортопедически исправят положение позвоночника. Постановку проводят паравертебрально, на сосцевидные отростки, С I , С VII, на крестец, на копчик.

ПЭП при гипертензивно-гидроцефалическом синдроме и ДЦП:

Зоны постановки:

1. Копчик.
2. Сосцевидные отростки.
3. С I.
4. Точки за сосцевидными отростками
5. С – VII.
6. Крестец (энергозона).

Для улучшения мышечного тонуса, воздействуют на места утолщения спинного мозга С III – IV, L II – III – IV. При мышечной дистонии - по одной, на каждой поражённой конечности.

Гирудотерапия при заболеваниях КОЖИ

Псориаз:

Кроме общих зон, с первых процедур, ставят вокруг бляшек. Они уходят в спящий режим. Обязательна диета с исключением сладкого, консервов, колы, копчёностей, курения, в том числе и пассивного. Из алкоголя можно только красное вино не более 7 градусов, разбавленное водой, чтобы не разрушались энергетические каналы.

Стрептодермия и фурункулёз лечатся местно.

- Если множественные высыпания – это общее заболевание и нужно общее лечение
- Если единичные высыпания, то ставят максимально близко к фурункулу.
- Можно делать аппликацию из изъятной крови у пиявок. Намазывают несколько раз.