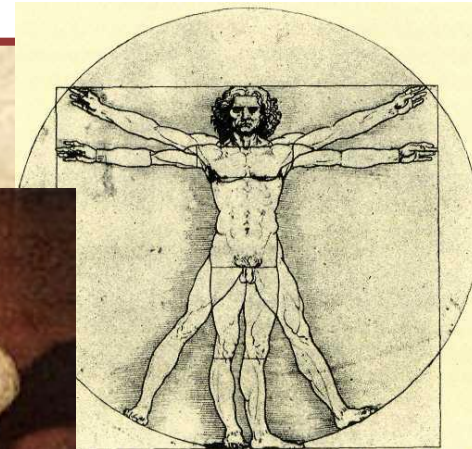
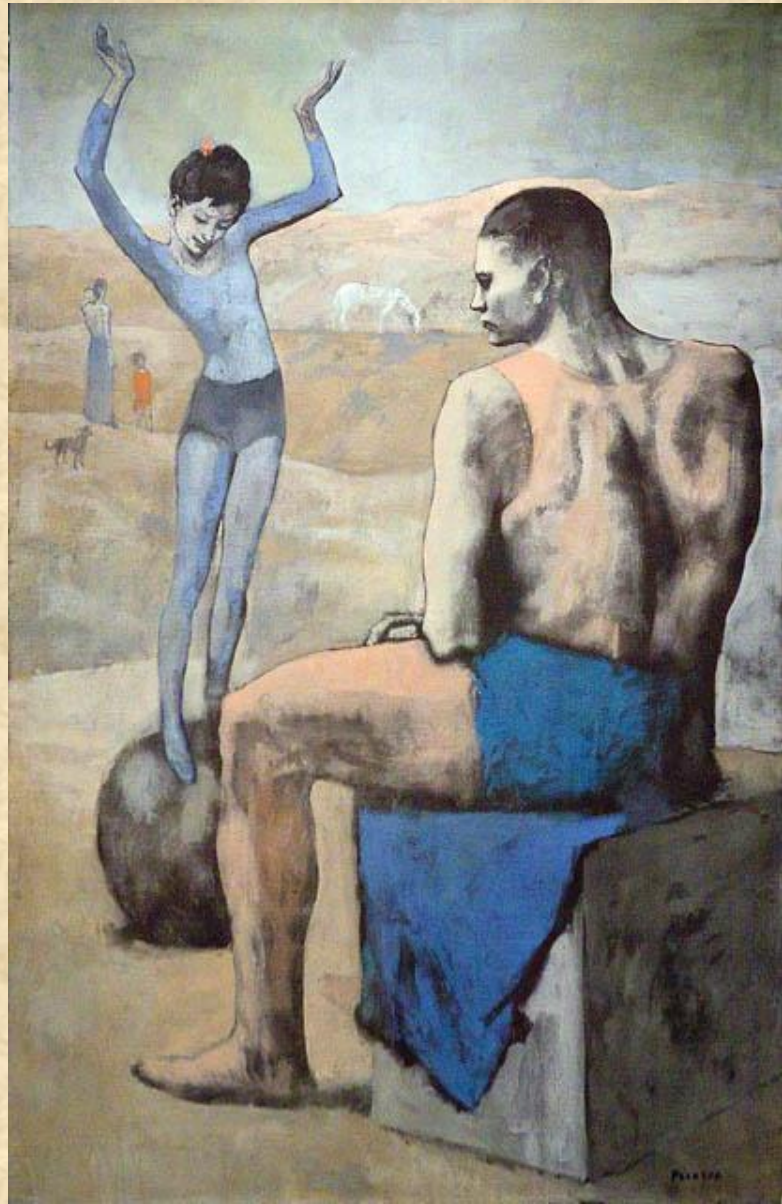


# Пропорции та



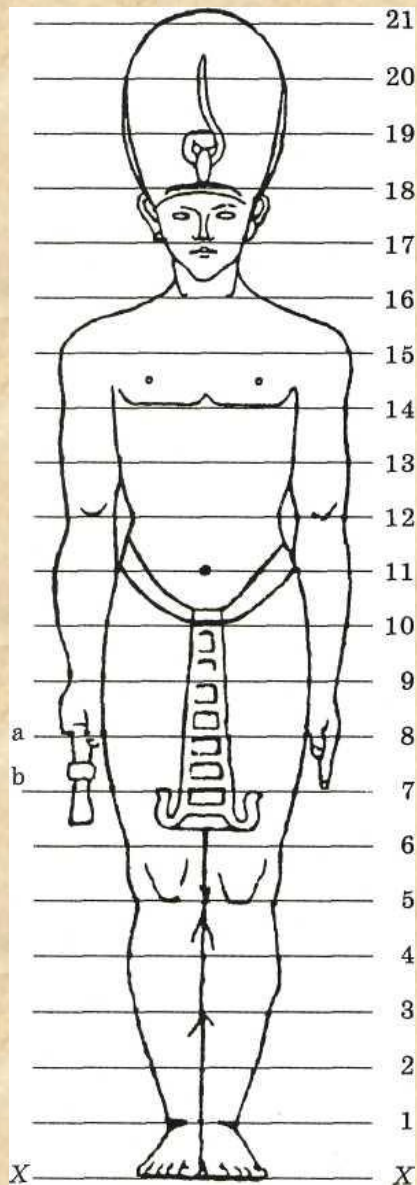
Почему на картине  
Пикассо «Девочка на  
шаре»  
изображен атлет?



- Лёгкая и хрупкая, почти прозрачная фигурка девочки, напоминающая "пламя свечи, молодой побег или надломленную ветку", и скалоподобная, монументальная фигура атлета застывшего как изваяние. Контраст движения и неподвижности, сильного и слабого...

- Если представить одну лишь стоящую девочку, то без сидящего атлета она мгновенно потеряет равновесие и соскользнет со своего шара. Согнутая под прямым углом нога силача зрительно воспринимается как опора для ее маленькой трепетной фигурки. А этот неподвижный мужчина, оставшийся на полотне без своей партнерши, кажется, никогда не встанет с куба. Волшебство картины — в неуловимых нюансах линий, форм, в созвучии цвета, в уравновешенности целого. В фигурах нет скованности. Пространство раздвинуто, а не стиснуто, как прежде. Оно наполняется воздухом, светом: циркачи вынесены на пейзажную авансцену. Вместе с тем художник подчеркивает плоскость холста, здесь нет нужды передавать глубину

- Человек – главная тема искусства?..
- Каким его изображали на протяжении веков?
- Что нужно знать, чтобы научиться изображать человека?



Композиция пропорций человека в Древнем Египте



Египтяне положили в основу деления фигуры  $21 \frac{1}{4}$  части. В это число входили 19 равных частей деления самой фигуры, а  $2 \frac{1}{4}$  части приходились на изображение традиционного головного убора



«Исида ведет царицу Нефертари». Роспись в гробнице Нефертари в Фивах. XIX династия.



- Универсальный принцип гармонии и красоты в пропорциях получил название «золотое сечение», которое олицетворяло равновесие знания, чувств и силы.

**Золотое сечение** возникает при делении отрезка на две неравные части таким образом, при котором весь отрезок относится к большей его части, как большая к меньшей (0,618).

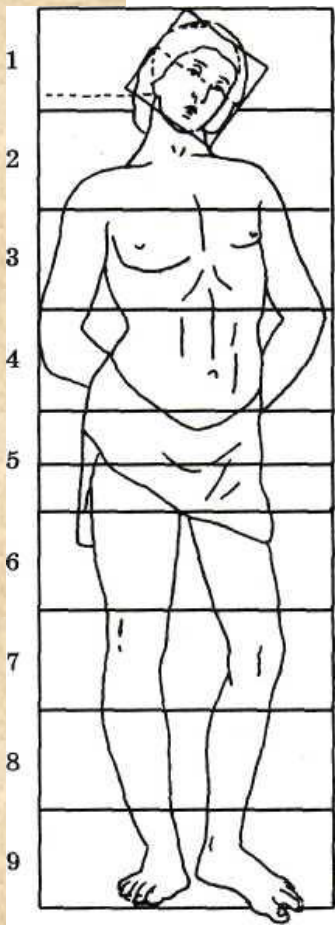
ПОЛИКЛЕТ. Дорифор

Поликлет создал новые членения пропорций человеческой фигуры, однако точных сведений о том, что именно было выбрано за единицу меры — величина ладони, ступни или высота головы, — не сохранилось.

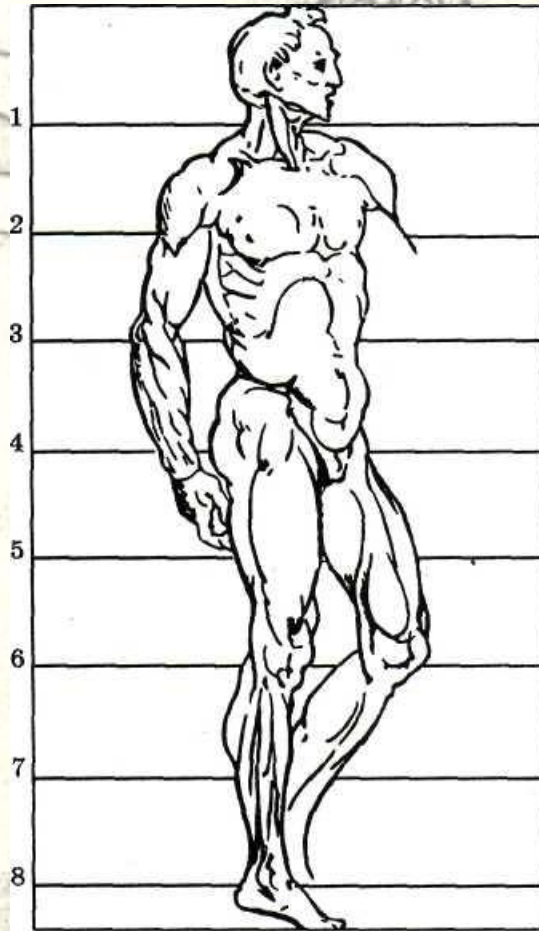


**Мирон. Дискобол. 5 век до н.э**

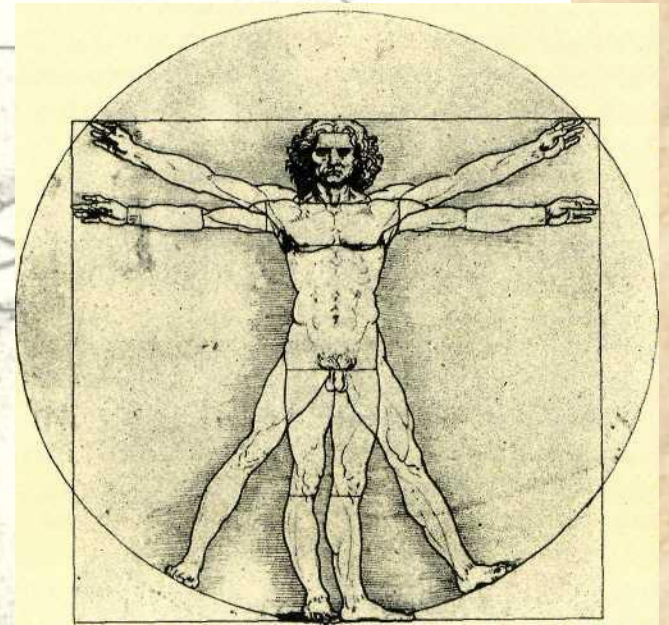




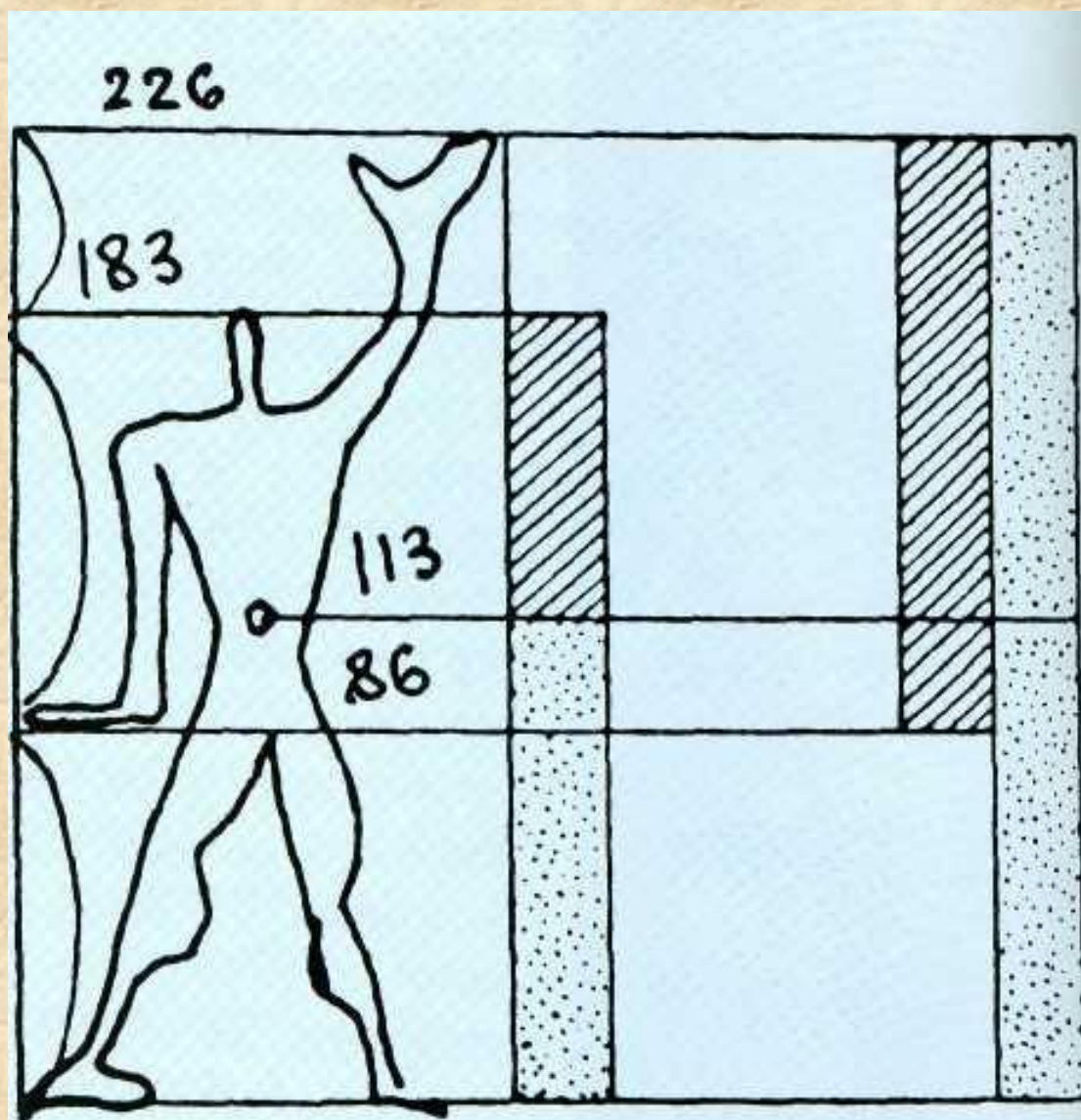
С. БОТТИЧЕЛЛИ. Канон пропорций



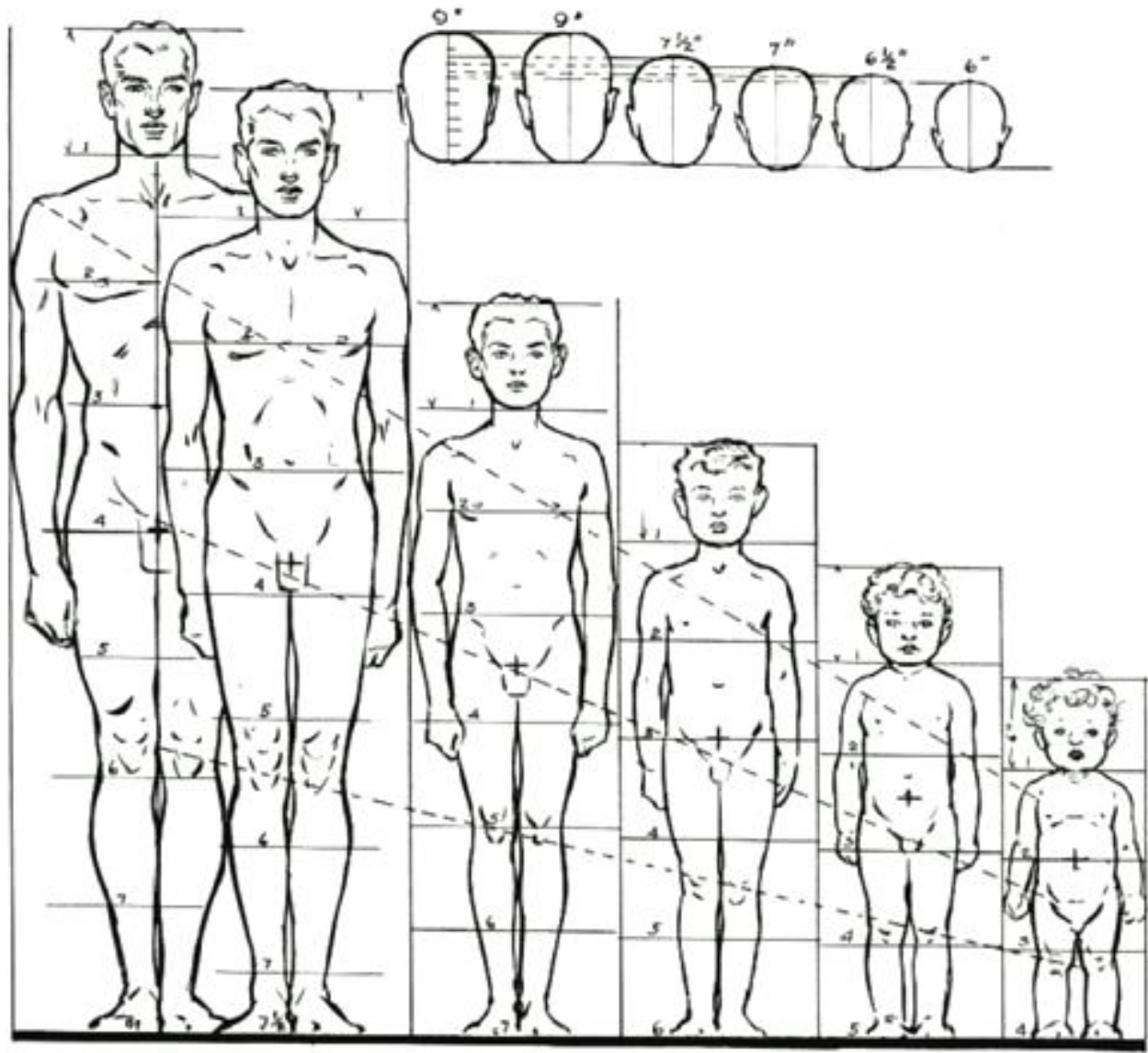
МИКЕЛАНДЖЕЛО. Пропорции фигуры человека



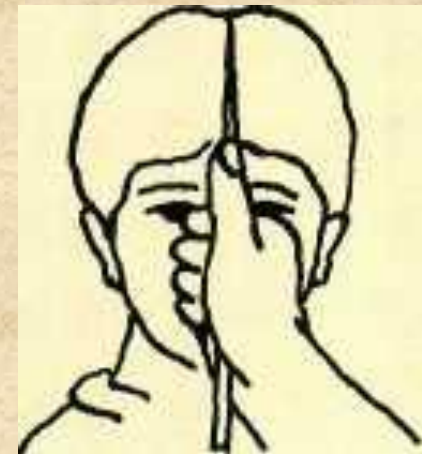
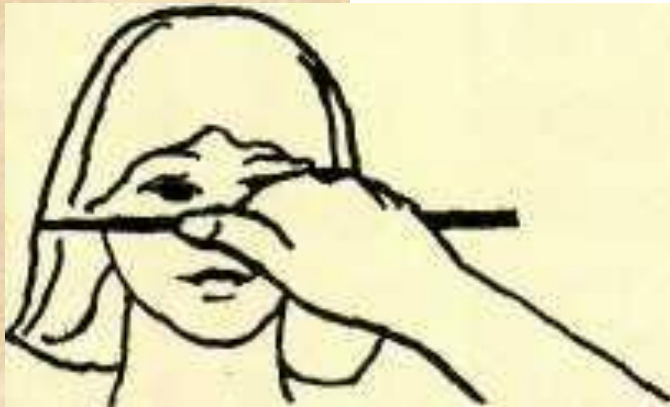
ЛЕОНАРДО ДА ВИНЧИ. «Квадрат древних»



ЛЕ КОРБЮЗЬЕ. Модулар



- Пропорциям свойственно меняться от человека к человеку.
- По мере увеличения роста фигуры, ее центр смещается все ниже.
- Тем не менее, высота классической фигуры Греции и Ренессанса была равна восьми размерам головы.
- В действительности, средняя высота человеческой фигуры в природе составляет величину, равную семи с половиной размерам головы.
- Однако, фигура высотой 8 голов пока считается наилучшей: она полна достоинства и удобна для проведения измерений.



Определение пропорций человека методом визирования

"Художник должен стремиться к тому чтобы быть многосторонним; если мастер хорошо умеет одно и плохо- другое, как это имеет место у многих, то на обнаженной фигуре изучает только размеры и пропорции и не обращает внимания на их различия, то это плохой мастер. Ведь человек может быть хорошо сложен, но при этом он может быть полным, низким, высоким, худым или средней комплекции. Кто не учитывает этих различий, тот всегда будет создавать свои фигуры по шаблону, будь то они братья, а это заслуживает строгого порицания. Немного дальше пошел Альбрехт Дюрер в своем труде "Четыре книги о человеческих пропорциях«

Леонардо да Винчи

- «Мне кажется невозможным когда кто то пытается найти наилучшие пропорции человеческой фигуры. Любое изображение человека должно быть само по себе ладно скроено, оно должно быть целостно, равномерно независимо от того мягкие или жесткие у него черты, полное оно или худое»

Альбрехт Дюрер