

Государственное Бюджетное Профессиональное  
Образовательное Учреждение города Москвы  
"Технологический Колледж №34"

Дисциплина: Основы сестринского дела

"Парентеральные пути введения лекарственных средств"

Преподаватель:  
Дивина М.В.  
Работу выполнила:  
Суздаева А.Д.  
Группа: ОЗ-2ПЭ

# Содержание

Введение

Преимущества Парентерального введения  
перед пероральным применением препаратов

Преимущества подкожного пути введения

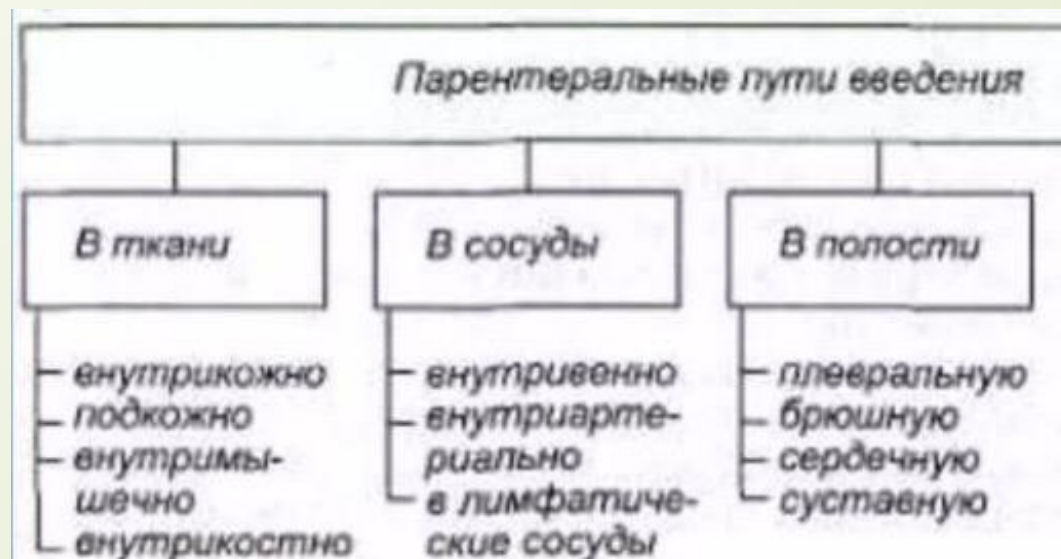
Виды Парентерального введения средств

Заключение

Используемые источники

## Введение

Парентеральные пути введения лекарственных средств. К ним относятся все способы, при осуществлении которых лекарства попадают в кровь в не изменённом виде, которые быстро действуют, имеют точность дозировки. Парентеральное введение – это путь, при котором медикамент доставляется к тканям и органам, минуя пищеварительный тракт.



Парентеральное введение лекарственных средств имеет ряд преимуществ перед пероральным применением препаратов. К ним относятся

\*Становится возможным лечение пациентов, находящихся в бессознательном состоянии

\*Возможность оказания помощи пациентам при сильной рвоте и других нарушениях работы пищеварительной системы, когда существует риск отторжения препарата, принятого пероральным способом.

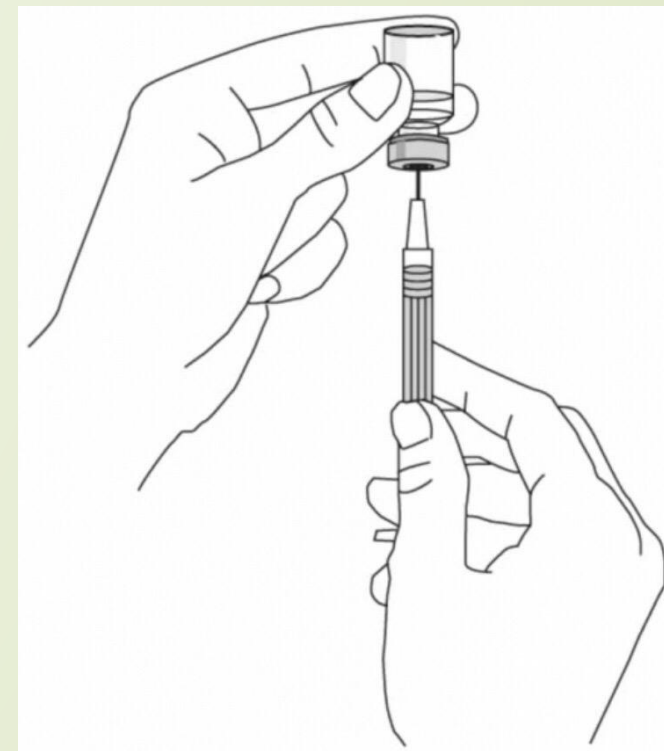
\*Повышение усвояемости лекарственных компонентов организмом

\*Скорость наступления лечебного эффекта при парентеральном введении возрастает, что особенно важно при критических состояниях.



## Преимущества Парентерального введения перед пероральным применением препаратов

- \* Возможность легко достичь правильных концентраций компонентов препарата .
- \* Усвояемость компонентов препарата не зависит от графика приема еды, воздействия желудочного сока, желчи.
- \* Парентеральное питание организма является неотъемлемой частью терапии при тяжелых заболеваниях печени и почек



Парентеральный путь введения лекарств производится медицинским персоналом. Качество и безопасность инъекций зависит от соблюдения норм стерилизации инструмента и дезинфекции рук, квалификации специалиста, выполнения правил и техник введения препаратов



## Преимущества подкожного пути введения

- \* более высокая скорость поступления лекарств в системный кровоток по сравнению с пероральным (10–15 мин.);
  - \* можно использовать лекарственное средство белковой и пептидной природы.
  - \* возможно создание депо препарата, обеспечивающее длительное лечебное воздействие
- Недостатки способа :
- \* болезненность инъекции;
  - \* необходимость стерильности;
  - \* возможность внесения инфекции;
  - \* нельзя вводить вещества, обладающие раздражающим действием;
  - \* невозможность использовать при шоковых состояниях, так как нарушено периферическое кровообращение



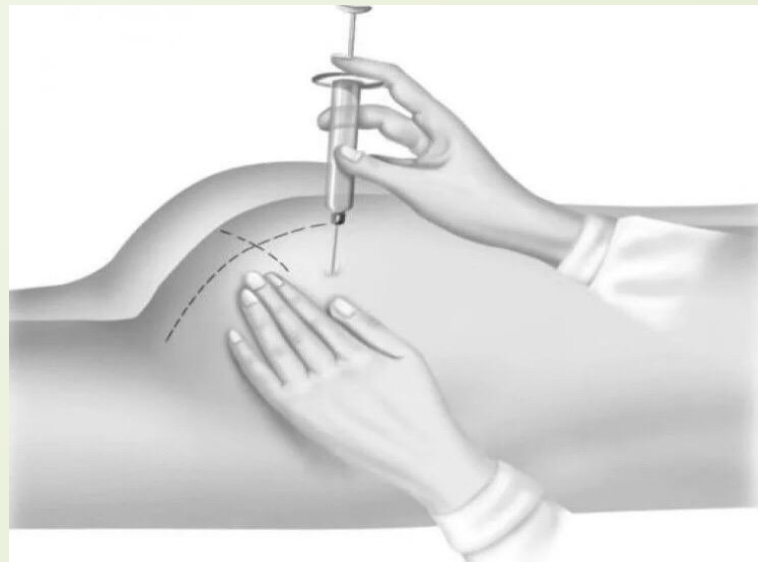
## Внутримышечное введение

Внутримышечное введение — один из самых частых способов парентерального введения лекарств. Используют депо-препараты, масляные растворы. Лечебный эффект наступает через 10–30 мин  
Преимущества внутримышечного пути введения :

- \* лекарство быстрее попадает в общий кровоток, так как мышцы кровоснабжаются лучше, чем подкожная клетчатка;
- \* инъекция менее болезненна;
- \* возможность применения лекарственного средства с умеренным раздражающим действием.

Недостатки метода :

- \* большая опасность повреждения нервных стволов и крупных сосудов;
- \* необходимость стерильности





## Внутривенное введение

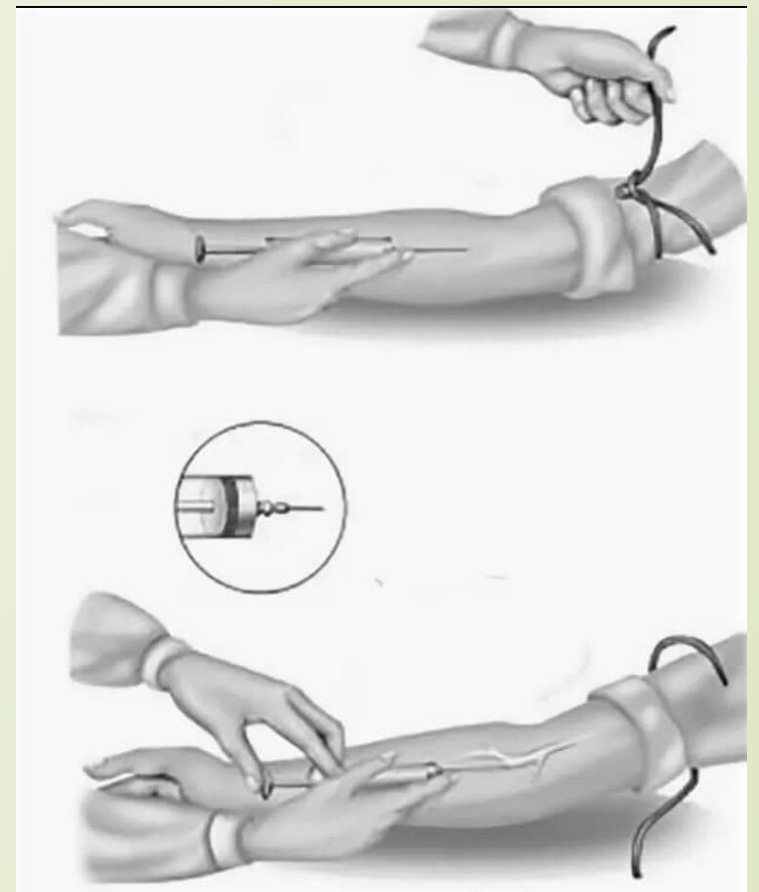
Внутривенное введение препаратов производят струйным или капельным способом. В вену вводят только водные, иногда спиртовые растворы с концентрацией спирта не более 30%.

Достоинства способа :

- \* непосредственное поступление лекарственного вещества в кровь;
- \* максимальная скорость наступления эффекта.

Недостатки способа :

- \* относительная сложность процедуры;
- \* необходимость стерильности;
- \* нельзя вводить масляные растворы, суспензии

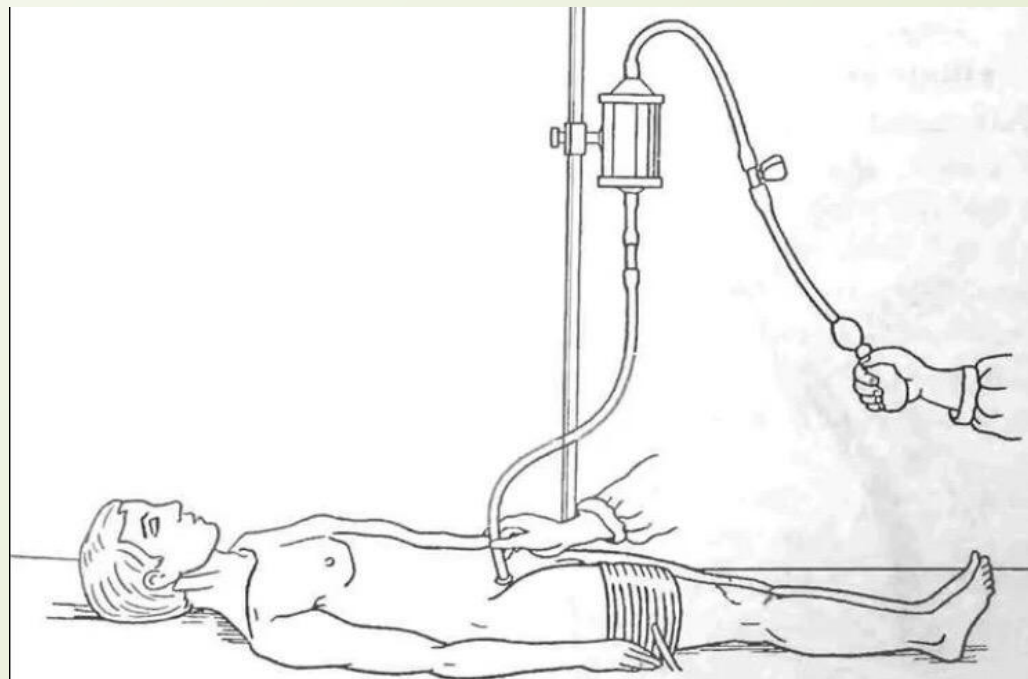


## Внутриартериальное введение

Внутриартериальное введение используется достаточно редко. Обычно этот способ используют для введения диагностических рентгеноконтрастных лекарственных средств. Также этот способ введения применяют при необходимости достижения высоких концентраций препарата в каком-либо органе и избежания системного действия препарата

Недостатки метода :

- \* сложная техника;
- \* возможность развития тромбоза;
- \* некроз снабжаемой ткани, при введении веществ с раздражающими свойствами могут вызвать стойкий спазм сосуда



## Внутрикостный путь введения

Внутрикостный путь введения (в большеберцовую кость, в грудину, пяточную кость) используют при невозможности внутривенного или внутримышечного введения. По скорости распределения вещества в организме этот путь приближается к внутривенному. Используется этот путь довольно редко (при обширных ожогах, у детей), весьма болезненный.



## Используемые источники

\* Лекции Дивина М.В

\* <https://studfiles.net/preview/5243279/page:2/>

\* <https://yandex.ru/turbo?text=https://vrachmedik.ru/>