



Здравствуйте!

Самостоятельная работа

Устройство	Действие с информацией (хранение, ввод, вывод, обработка)
процессор	
оперативная память	
жесткий магнитный диск	
CD-RW	
клавиатура	
монитор	
принтер	

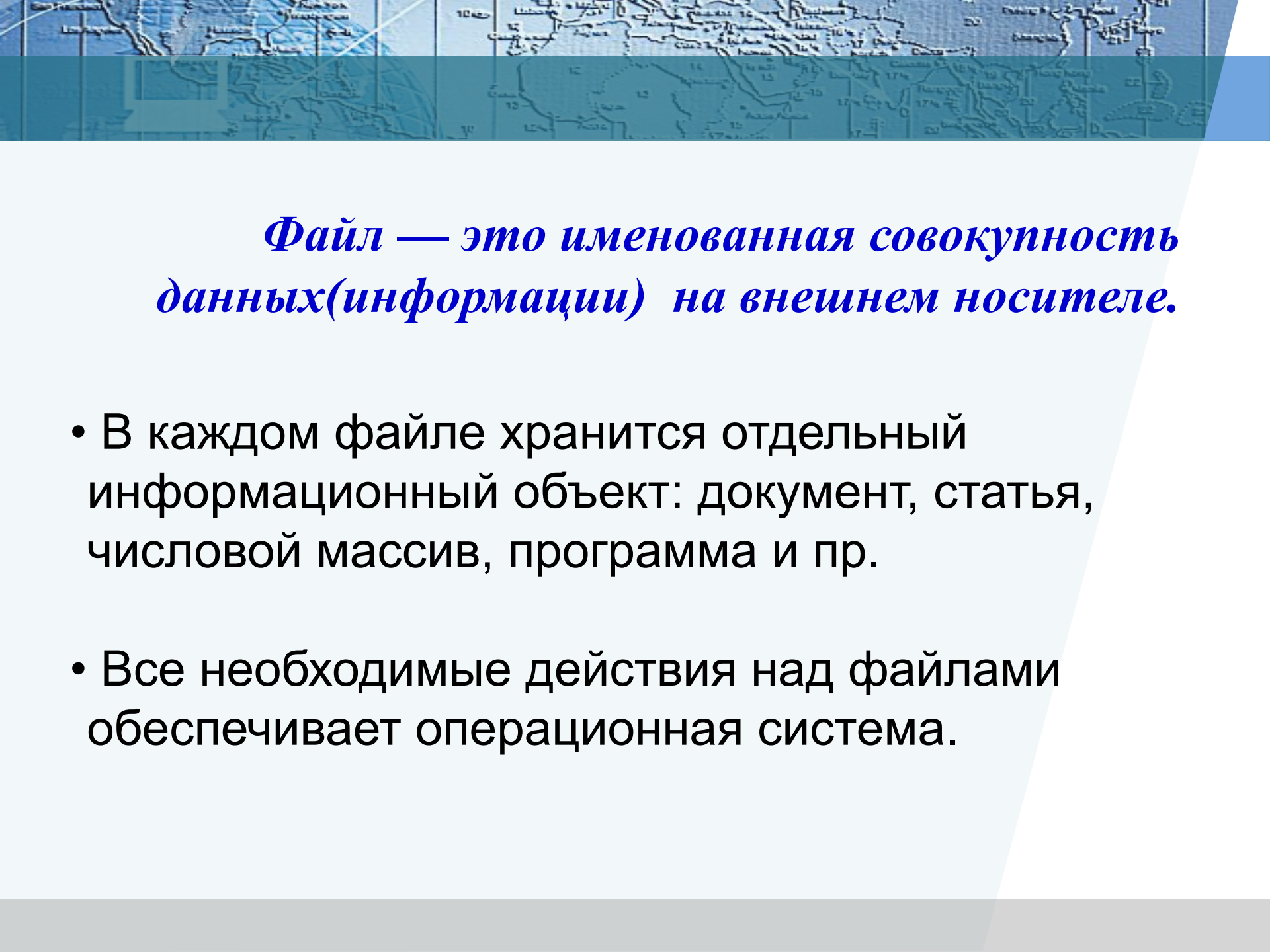
1. Без каких из перечисленных ниже устройств работа компьютера невозможна: принтер, процессор, клавиатура, флэш-память, монитор, оперативная память, устройство CD-ROM?
2. Какова разрядность процессоров у современных персональных процессоров?
 1. Запишите возможный объем следующих носителей информации, используя указанные в скобках варианты ответов (1,44 Мбайт, 700 Мбайт, 120 Гбайт, 512 Мбайт, 4,7 Гбайт):
 - а) CD-R, б) DVD-R, в) флэш-память, г) дискета, д) жесткий магнитный диск.



Тема:

Файл.

Файловая структура.



Файл — это именованная совокупность данных(информации) на внешнем носителе.

- В каждом файле хранится отдельный информационный объект: документ, статья, числовой массив, программа и пр.
- Все необходимые действия над файлами обеспечивает операционная система.



Lena.txt

Собственное имя

расширение

- ❖ Расширение – обозначает тип файла, задается программой автоматически.
- ❖ Размер - выражается в байтах.
- ❖ Дата – создания, дата последней модификации



txt

- текстовый файл (содержит текст);

psx

- графический файл (содержит рисунок),

zip или **rar**

- архивный файл (содержит архив),

pas

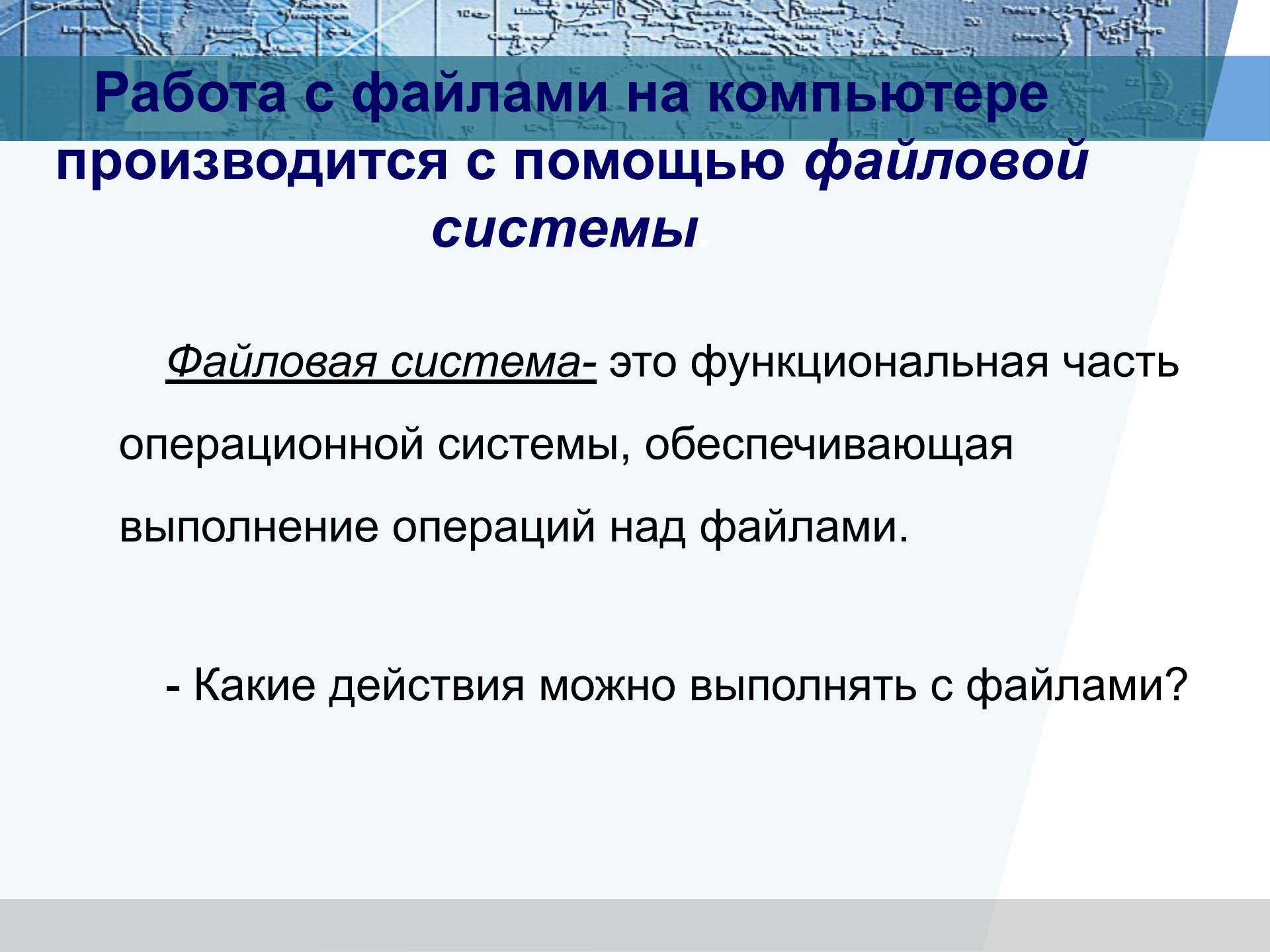
- программу на языке Паскаль,

exe или **com**

- файлы, содержащие выполнимые компьютерные программы, имеют расширения.

- Расширение какой операционной системы здесь представлены?

Тип OpenDocument	Приложение	Расширение
Текст	Writer	odt
Шаблон текста	Writer	ott
Составной документ	Writer	odm
Электронная таблица	Calc	ods
Шаблон электронной таблицы	Calc	ots
Рисунок	Draw	odg
Шаблон рисунка	Draw	otg
Презентация	Impress	odp
Шаблон презентации	Impress	otp
Формула	Math	odf
Диаграмма	Chart	odc
База данных	Base	odb



Работа с файлами на компьютере производится с помощью *файловой системы*.

Файловая система- это функциональная часть операционной системы, обеспечивающая выполнение операций над файлами.


- Какие действия можно выполнять с файлами?

The background of the slide is a map of Russia, showing major cities, rivers, and geographical features. The map is rendered in a light blue and white color scheme, with a darker blue overlay at the top where the title is located.

Просмотр файловой структуры

применяя команды ОС, пользователь может выполнить с ним различные действия:

- ❖ исполнить программу, содержащуюся в файле;
- ❖ удалить;
- ❖ переименовать;
- ❖ скопировать файл.

- 
- ❖ Для удобства поиска информации файлы объединяют в группы, называемые **каталогами** или **папками**
 - ❖ **Каталог (директория)** – специальное место на диске, где регистрируются имена файлов и информация о них (размер, дата и время и последнего изменения и указание на начало размещения файла на диске).
 - ❖ Каталог самого верхнего уровня называется **корневым каталогом (диски D, C)**.



Путь к файлу

- ❖ Путь к файлу — это последовательность, состоящая из имен каталогов, начиная от корневого и заканчивая тем, в котором непосредственно хранится файл.
- ❖ Последовательно записанные имя логического диска, путь к файлу и имя файла составляют **полное имя файла**.

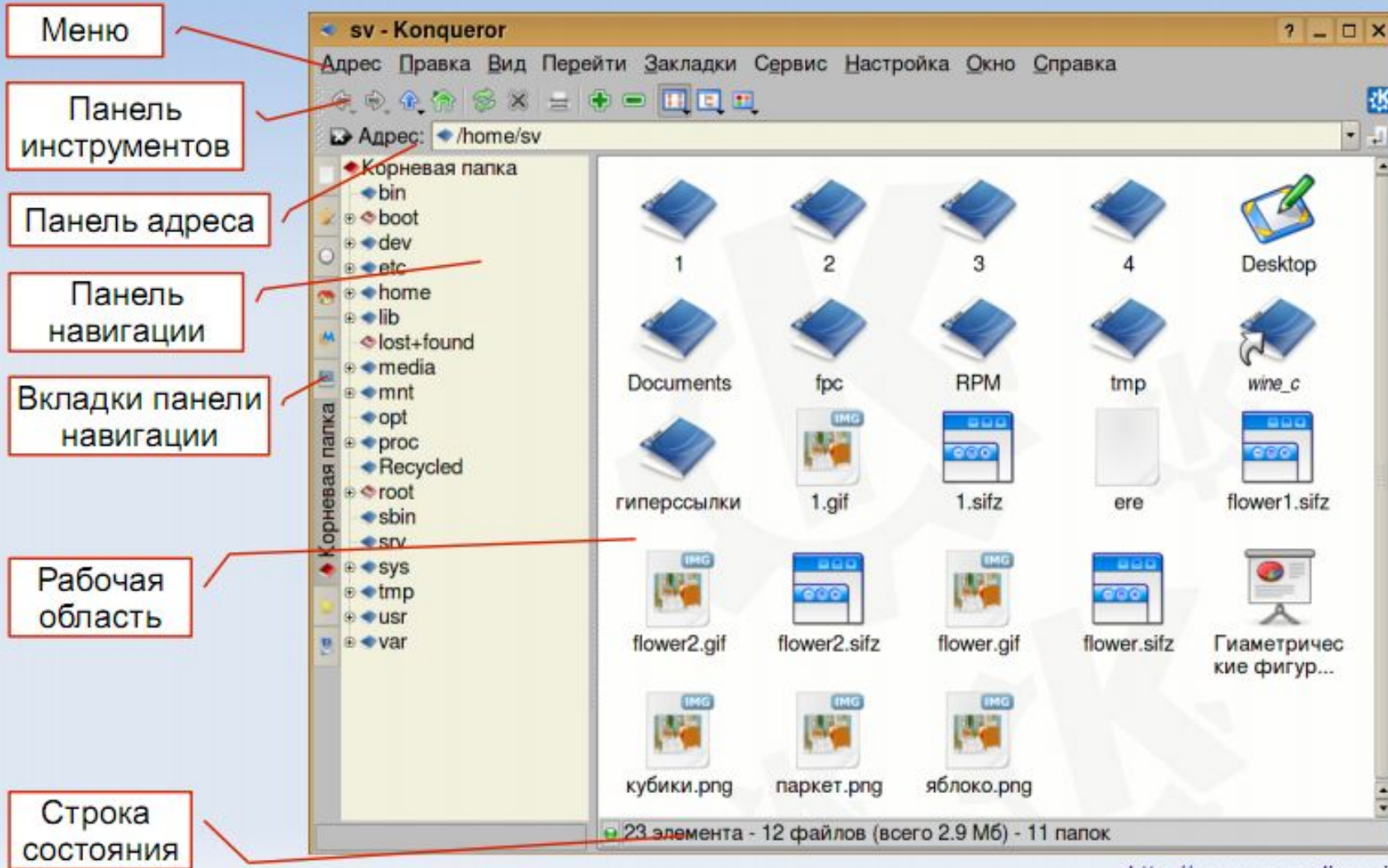
Файловая структура диска


ОС могут поддерживать
разные организации
файловых структур.
Существуют две
разновидности файловых
структур: простая, или
одноуровневая, и
иерархическая —
многоуровневая.

№	Фамилия
1.	Александров
2.	Бородин
3.	Воронин
4.	Григорьев



Структура окна Konqueror





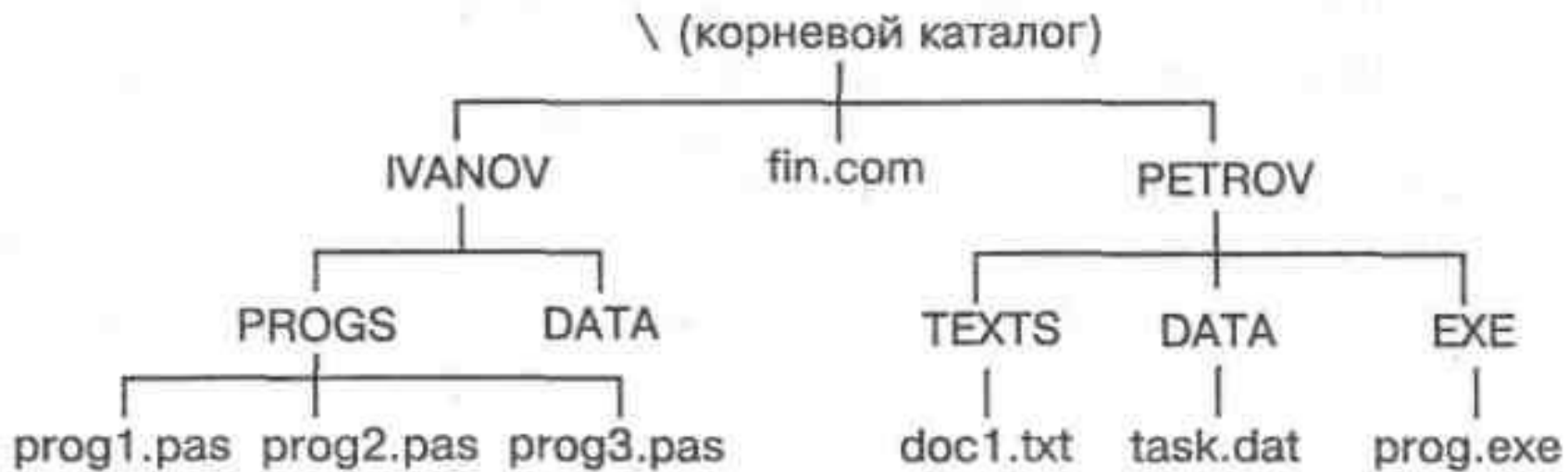
В файловой системе Linux в только один корневой каталог, который называется «/». Пользователь Linux всегда работает с единым деревом каталогов. Для подключения и отключения используются процедуры монтирования и размонтирования. Пользователь может даже не знать, на каком устройстве какие файлы хранятся.

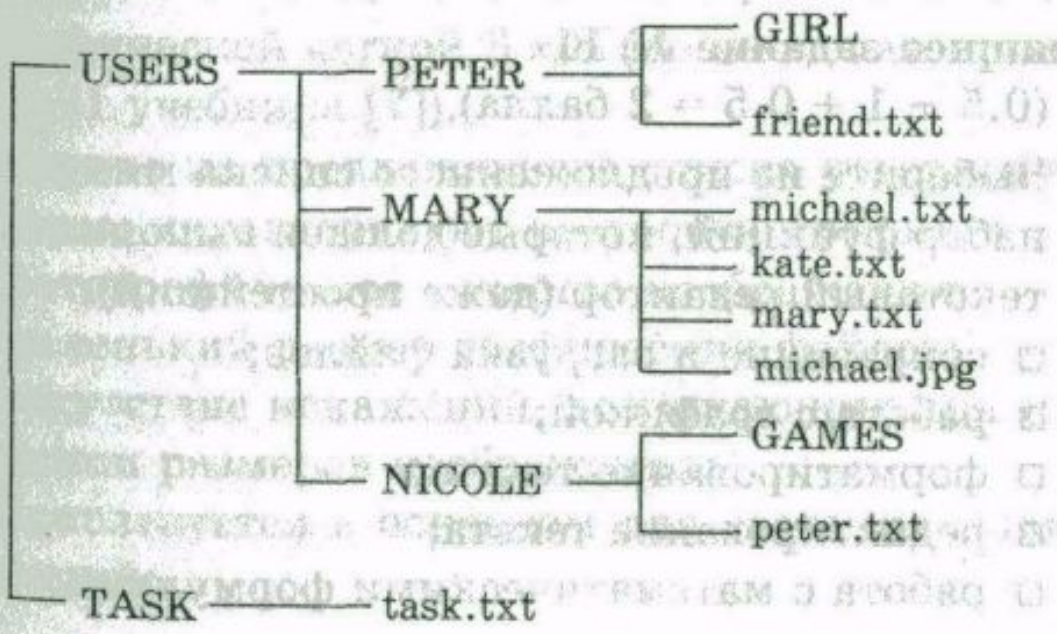
Положение любого каталога в дереве каталогов точно и однозначно описывается при помощи полного пути
«/home/ academyit».

Расположение файла в файловой системе аналогичным образом определяется при помощи полного пути.

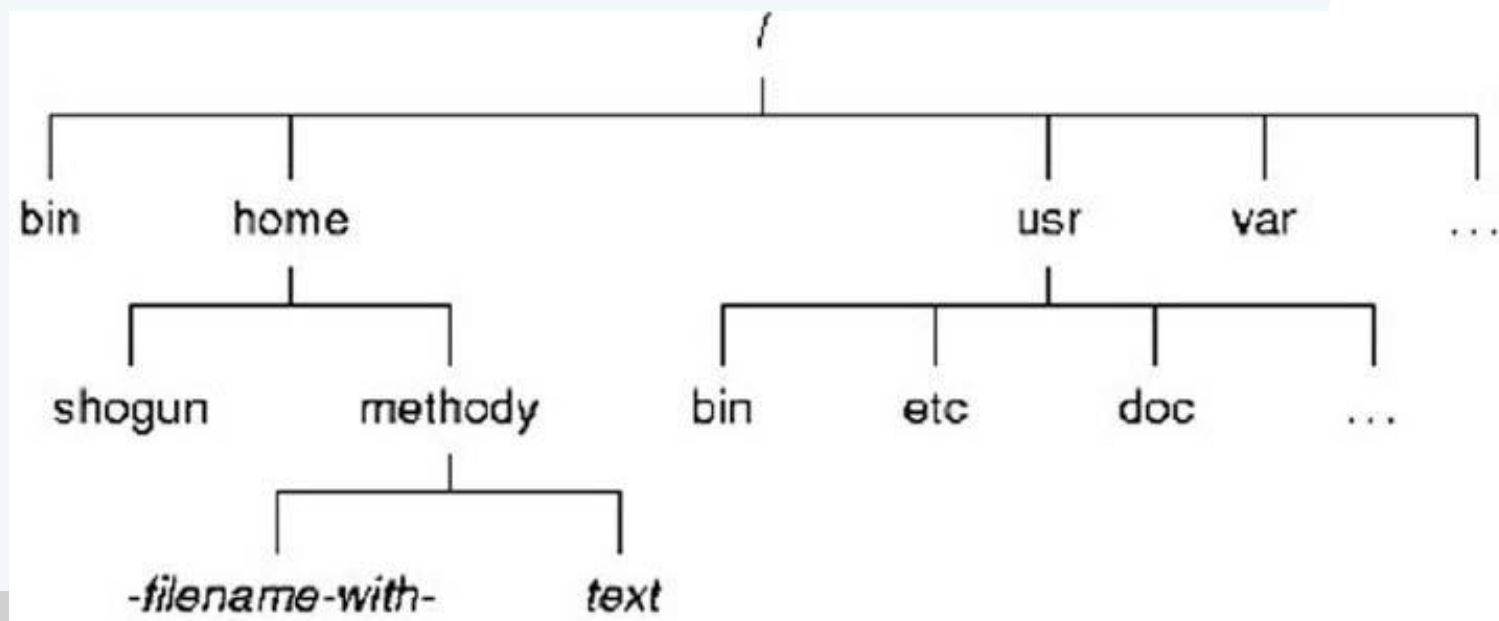
- Определите, где файл, где папка.

- Структура какой операционной системы представлена?





**Определите
древо
операционной
системы**



Практическая работа Lunixе

1. В своей папке, создайте текстовый документ, дайте собственное имя.
2. Переименуйте – ДОКУМЕНТ 2.
3. Установите **Автоматическое сохранение документа**

Вы можете задать, чтобы OpenOffice.org сохранял файлы для Вас автоматически. Автоматическое сохранение подобно ручному сохранению, перезапишет последнее сохраненное содержимое файла.

Чтобы установить автоматическое сохранение файлов:

Выберите *Сервис > Параметры > Загрузка/Сохранение > Общие*.

Отметьте *Автосохранение каждые* и задайте временной интервал.

4. Для удаления файла используйте этот же диалог.

Щелкните правой кнопкой мыши на имени файла, чтобы отобразить контекстное меню.

Выберите *Удалить* и Вы получите диалог подтверждения.

Примечание: Вместо *Щелчок правой кнопкой > Удалить* Вы можете просто нажать клавишу *Delete*.

The background of the slide is a map of Russia, showing major cities, rivers, and geographical features. The map is rendered in a light blue and white color scheme, with a darker blue overlay at the top where the title is located.

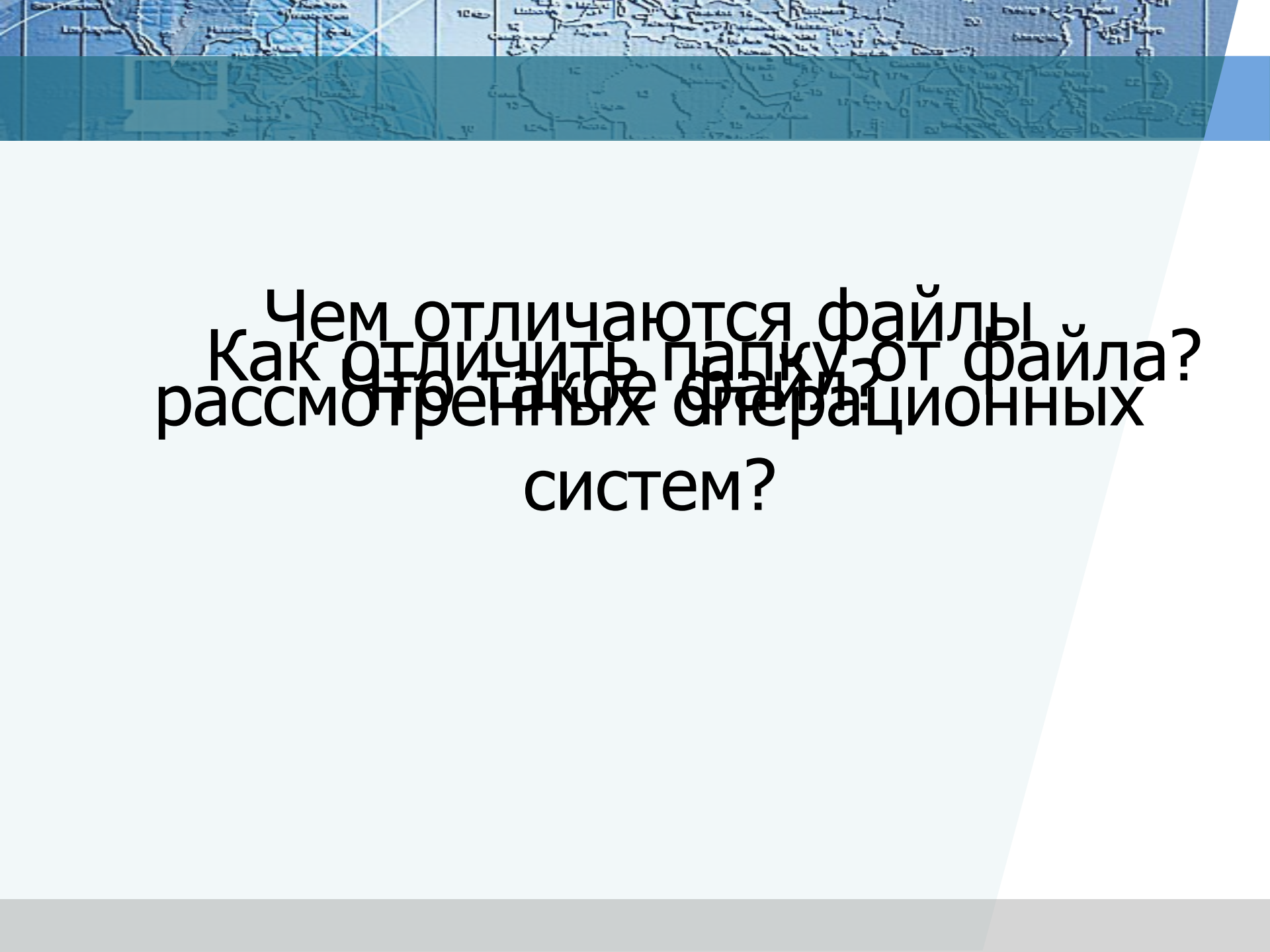
Логические диски

Windows

На одном компьютере может быть несколько логических дисков, дисководов — устройств работы с дисками.

Lunix

- один логический диск



Чем отличаются файлы
Как отличить папку от файла?
рассмотренных операционных
систем?



Урок окончен!

До свидания!