

# Алекса́ндро-Невская ла́вра



Алекса́ндро-Невская Ла́вра располагается в самом центре Санкт-Петербурга, занимая большую площадь, так как состоит не из одного здания. Помимо храмов и дворовых построек, в состав входят четыре кладбища.

Презентацию выполнил: Иванов Никита  
СПб ГБПОУ КСиПТ

# История создания



- В краеведческих изданиях часто пишут, что Невский монастырь заложил сам Пётр I. В июле 1710 года, осмотрев место у впадения Чёрной речки (нынешняя Монастырка) в Неву, царь издал приказ строить здесь монастырь, в распоряжение которого было выделено 5000 кв. саженей по обоим берегам Невы, угодья в Олонецком крае, а также был приписан богатый Валдайский Иверский монастырь со своими вотчинами.
- Посвящение монастыря святому князю Александру Ярославичу Невскому объяснялось тем, что именно в этом месте, как тогда считалось, князь одержал победу над шведами в Невской битве 1240 года. Учитывая, что обитель строилась в разгар войны со Швецией на отвоёванных землях, историческая переключка весьма показательна.

# Начало стройки

- Заложен монастырь был в 1710 году по проекту Доменико Трезини и Ивана Старова.
- В 1712 году рядом с монастырем появляются первые строения. Были построены деревянные Благовещенская церковь и часовня. В 1713 году церковь была освящена.



# Митрополичий корпус (Архиерейский дом)



- Одним из самых интересных и значимых строений в Свято-Троицкой Александро-Невской лавре можно считать и так называемый - Митрополичий корпус или Архиерейский дом, который был построен по проекту Михаила Расторгуева в стиле барокко в середине XVIII века. Он расположен между Юго-Западной (Библиотечная) башней и Северо-Западной (Ризничная) башней. В оформлении корпуса использованы колонны и пилястры в простенках, крепованные карнизы первого и второго этажей, фигурные белоснежные наличники окон, которые придают оранжевому фасаду праздничный характер. В Митрополичий корпус попасть невозможно, но есть возможность рассмотреть с двух сторон - из глубины лавры и со стороны Митрополичьего сада.

# Троицкий собор Александро-Невской лавры

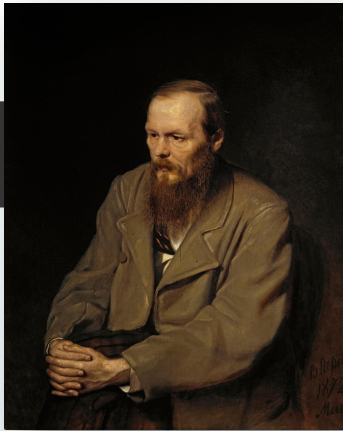


- Соборный храм Александро-Невской лавры в Санкт-Петербурге. Являлся орденским храмом ордена Святого Александра Невского.
- Место Троицкого собора было определено первоначальным проектом Д. Трезини, к этой точке планировалось прокладывать Невский проспект.
- Проект однокупольного храма был создан Т. Швертфегером. Он представлял из себя грандиозное сооружение с двумя высокими колокольнями, увенчанными шпилями. В 1719 году начались подготовительные работы к строительству, а 17 (28) июня 1722 года состоялась закладка собора. К 1731 году храм был «вчерне» готов.

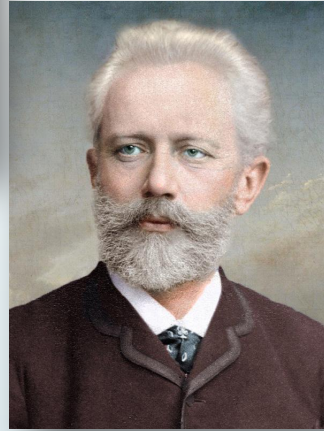
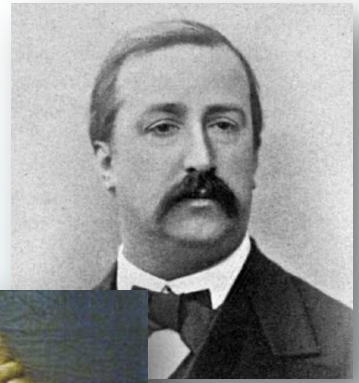
# Лазаревский некрополь



- За рекой Монастыркой (Чёрной) расположились два самых примечательных некрополя Санкт-Петербурга – Лазаревский и Тихвинский. Первый был разбит в год основания Лавры и считался элитным погостом. Здесь была захоронена Наталья Алексеевна, сестра Великого Самодержца в 1716 году. В этот же год над её могилой начала воздвигаться Церковь Праведного Лазаря, воскресшего по велению Иисуса через четыре дня после своей кончины. Позднее (в 1723 году) прах великой княгини перенесли в Благовещенскую усыпальницу.

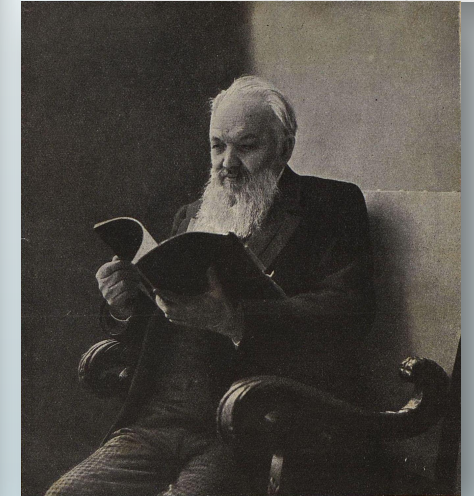
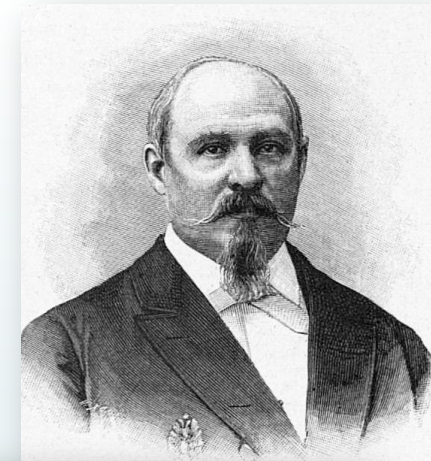
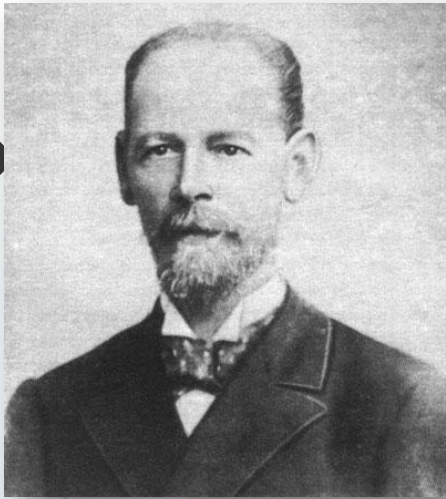


# Тихвинский некрополь



- Когда небольшой Лазаревский погост площадью всего 0,7 га заполнился, стали искать новую территорию для захоронений. Для этого в 1823 году за Церковь святого Лазаря выделили участок в два раза превышающий по площади предыдущее кладбище. Долгое время некрополь именовался Ново-Лазоревским. И лишь спустя 50 лет, после того как была воздвигнута Церковь-усыпальница иконы Тихвинской Божией Матери, место упокоения было переименовано в Тихвинское. Деньги на постройку храма были выделены купеческой семьёй Полежаевых, забронировавших для себя и своих потомков 20 мест.
- В годы тотального истребления религиозного наследия Тихвинский погост переоборудовали в мемориальный парк «Некрополь мастеров искусств». Сюда в 1935-37 годах свозили останки и надгробия известных личностей с других кладбищ, попутно уничтожая существующие могилы.
- Среди последних, кто были удостоены чести быть захороненными на Тихвинском кладбище: актёр Николай Константинович Черкасов (1966), композитор Александр Константинович Глазунов (прах был перевезён из Франции в 1972 году) и театральный режиссёр Георгий Александрович Товстоногов (1989).

# Никольский некрополь



- Позади Троицкого собора расположился Никольский погост. Годом основания считается 1861. Никольским его назвали после возведения в 1877 году Церкви святого Николая Мирликийского. Изначальное предназначение кладбища – упокоение духовных лиц.



# Памятник Александру Невскому



- В 2002 году на площади перед лаврой открыт конный памятник Александру Невскому



- Александро-Невская лавра является одним из лучших и красивейших архитектурных ансамблей Санкт-Петербурга, а возможно и России. На неё было потрачено много времени и усилий, и даже не были забыты основные функции лавры, ведь по сей день она всё также является мужским монастырём.

Эту красоту можно назвать гордостью России!