

воскресенье, 3 апреля 2016 г.

## План урока № 18

# Тема: «Европейский Северо-Запад. Географическое положение. Особенности природы»

- **Цель урока:** Познакомить учащихся с Европейским Северо-Западом, его особенностями и географическим положением.
- **Тип урока:** Изучение нового материала.
- **Вид урока:** Беседа.
- **Оснащение урока:** Компьютер, демонстрационный телевизор, презентация в PowerPoint 09-18
- **I. Организационный момент.** Раздать тетради, авторучки, учебники, атласы, бланки для ответов. (2 минуты)
- **II. Повторение предыдущей темы урока.** (4 минуты)
- **III. Постановка цели занятия перед учащимися.** (2 минуты)
- **IV. Новый материал.** (26 минут)
- **V. Обобщение изученного на уроке материала.** (5 минуты)
- **VI. Подведение итогов урока. Завершение урока.** Собрать тетради и авторучки. (1 минута)

воскресенье, 3 апреля 2016 г.

# География России: природа, население, ХОЗЯЙСТВО

География

9 класс

воскресенье, 3 апреля 2016 г.

# «Европейский Северо-Запад. Географическое положение. Особенности природы»

• §29, §30

воскресенье, 3 апреля 2016 г.

# План урока:

1. Что было на прошлом уроке?
2. Европейский Северо-Запад
3. Карта Европейского Северо-запада России
4. Физико-географическое положение
5. Финский залив
6. Экономико-географическое положение
7. Граница России с Зарубежной европой
8. Особенности природы
9. Оледенение в четвертичном периоде
10. Климат
11. Климат России
12. Внутренние воды

13. Ладожское озеро

воскресенье, 3 апреля 2016 г.

# 1. Что было на прошлом уроке?

- 1) Какую тему мы прошли на прошлом уроке?
- 2) Какие города вы знаете Европейского Севера?
- 3) Какова численность населения Европейского Севера?

## 2. Европейский Северо-Запад

- Площадь – 210,3 тыс.км<sup>2</sup> (1,2%)
- Население – 8,5 млн чел. (6%)
- Состав: город федерального значения:  
Санкт-Петербург
- области:  
Ленинградская,  
Калининградская,  
Новгородская,  
Псковская.

# 3. Карта Европейского Северо-Запада России



## 4. Физико-географическое положение

- Район располагается примерно между  $56^{\circ}$  и  $61,5^{\circ}$  с.ш. Форма района довольно компактная: с севера на юг он простирается на расстояние около 600 км, а с запада на восток – на 500 км. В состав Европейского Северо-Запада включена и отрезанная от основной территории страны Калининградская область.



- Важная отличительная черта района – большая протяжённость побережий. Она обусловлена не только положением на берегах Финского залива Балтийского моря, но и тем, что на территории района много озёр. Несмотря на смягчающее действие Атлантического океана Европейский Северо-Запад по своим климатическим характеристикам – северный район.

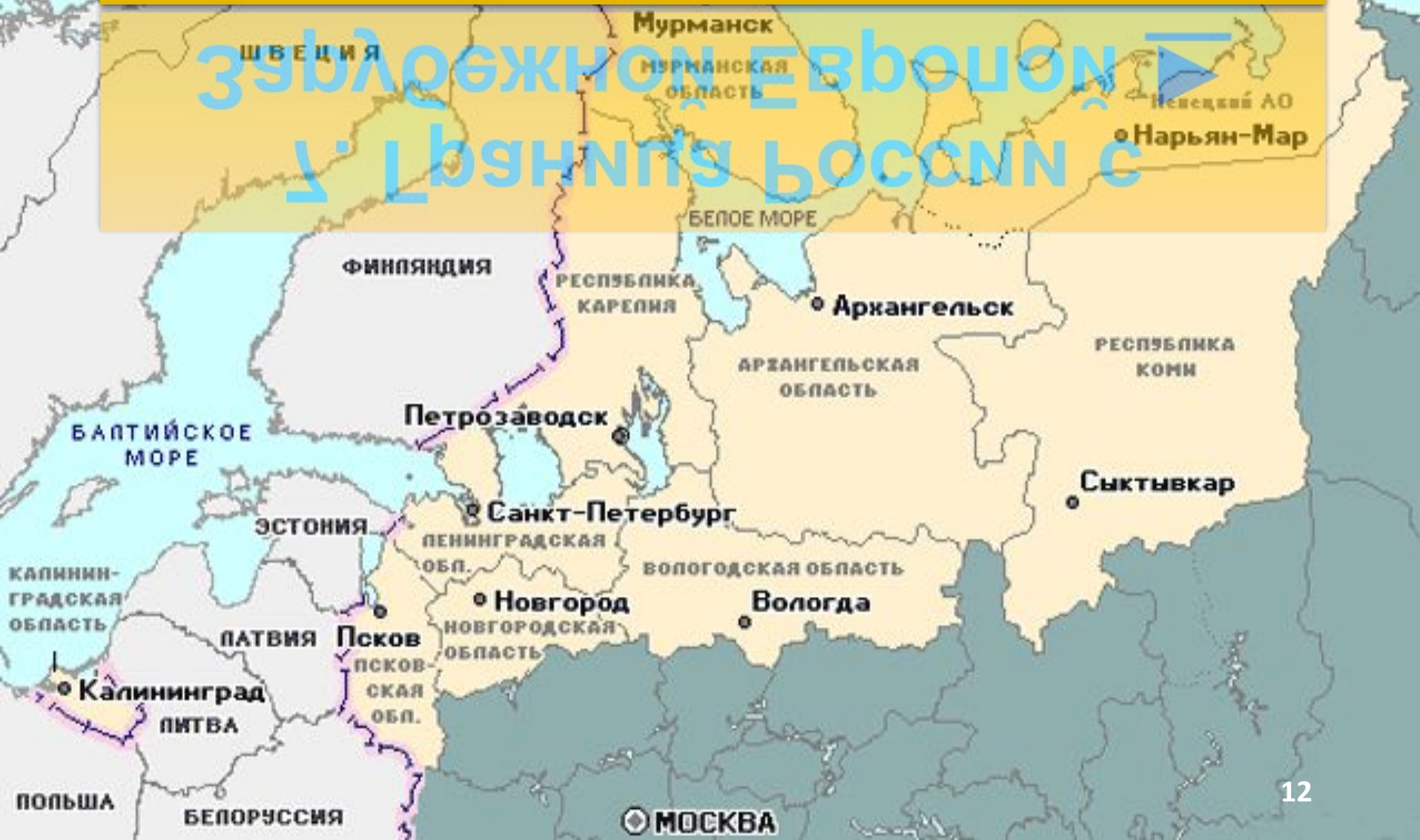
# 5. Финский залив ▶



## 6. Экономико-географическое положение

- Географическому положению Северо-Запада принадлежит важнейшая роль в формировании особенностей населения и хозяйства. Приморское положение обеспечивает выход через Балтийское море к странам Западной Европы и Атлантическому океану. Этим обусловлены внешнеторговые функции Северо-Запада. В районе два больших порта международного значения: Санкт-Петербургский и Калининградский.

# 7. Граница России с Зарубежной Европой ►



- Европейский Северо-Запад имеет протяжённую сухопутную государственную границу. Не менее благоприятно соседство с внутренними соседями: экономически развитой Центральной Россией и богатым природными ресурсами Европейским Севером. Соседское положение района обеспечивает ему роль связующего звена между внутренними районами Европейской России и странами Европы.

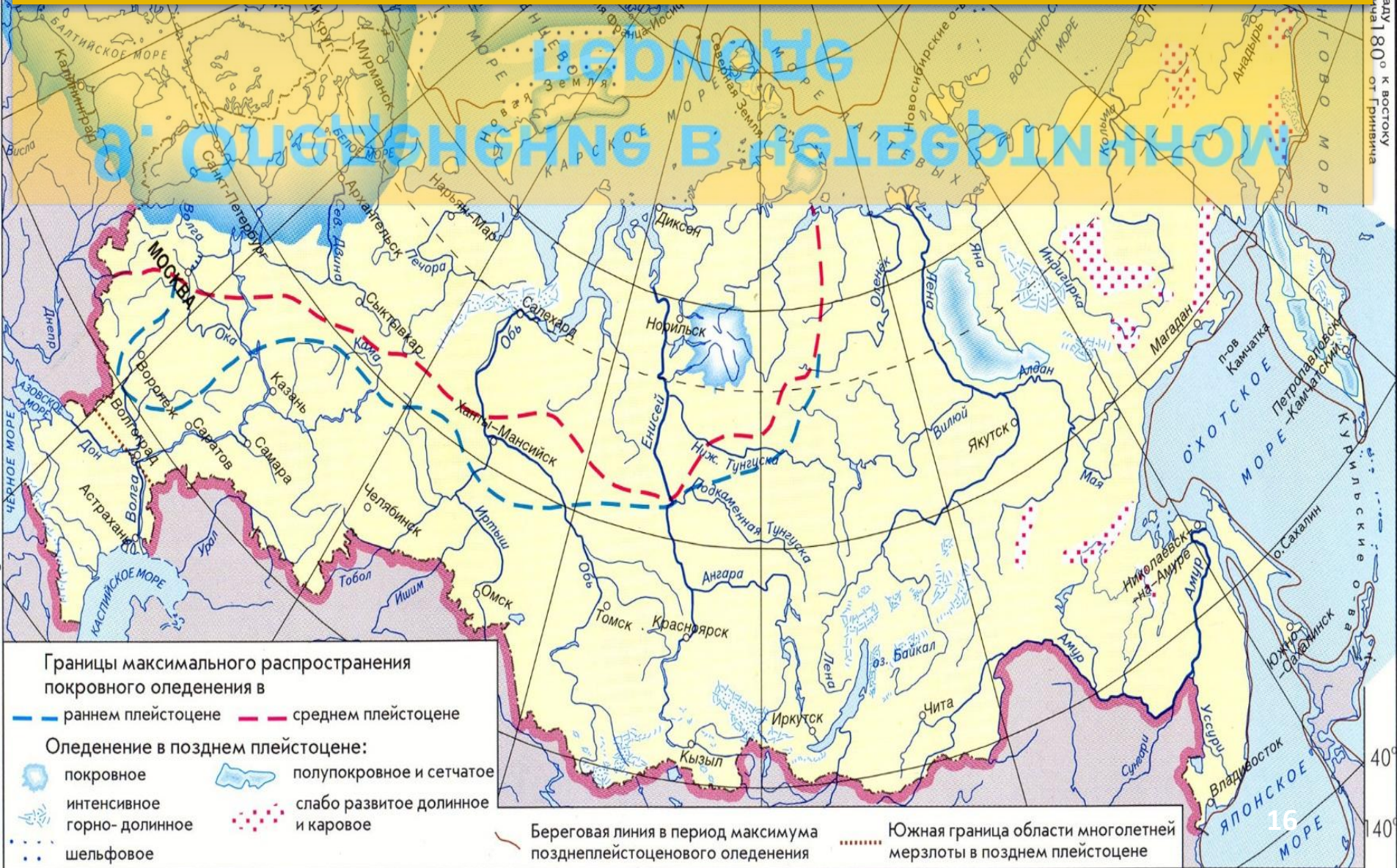
## 8. Особенности природы

- Равнинный рельеф и приморское положение на крайнем западе Европейской России определяют достаточно благоприятные для хозяйственной деятельности природные условия.

## 6. Характер поверхности

- На рельеф Европейского Северо-Запада наибольшее воздействие оказали оледенения. Здесь было несколько ледниковых эпох, чередовавшихся с межледниковыми. Последнее оледенение закончилось около 12 тысяч лет назад. Ледники, надвигавшиеся с севера, приносили огромные массы рыхлого материала – морену. При отступлении ледников она образовывала ледниковые холмы и гряды. Мореной с обилием валунов покрыто до 25-30% территории.

# 9. Оледенение в четвертичном периоде





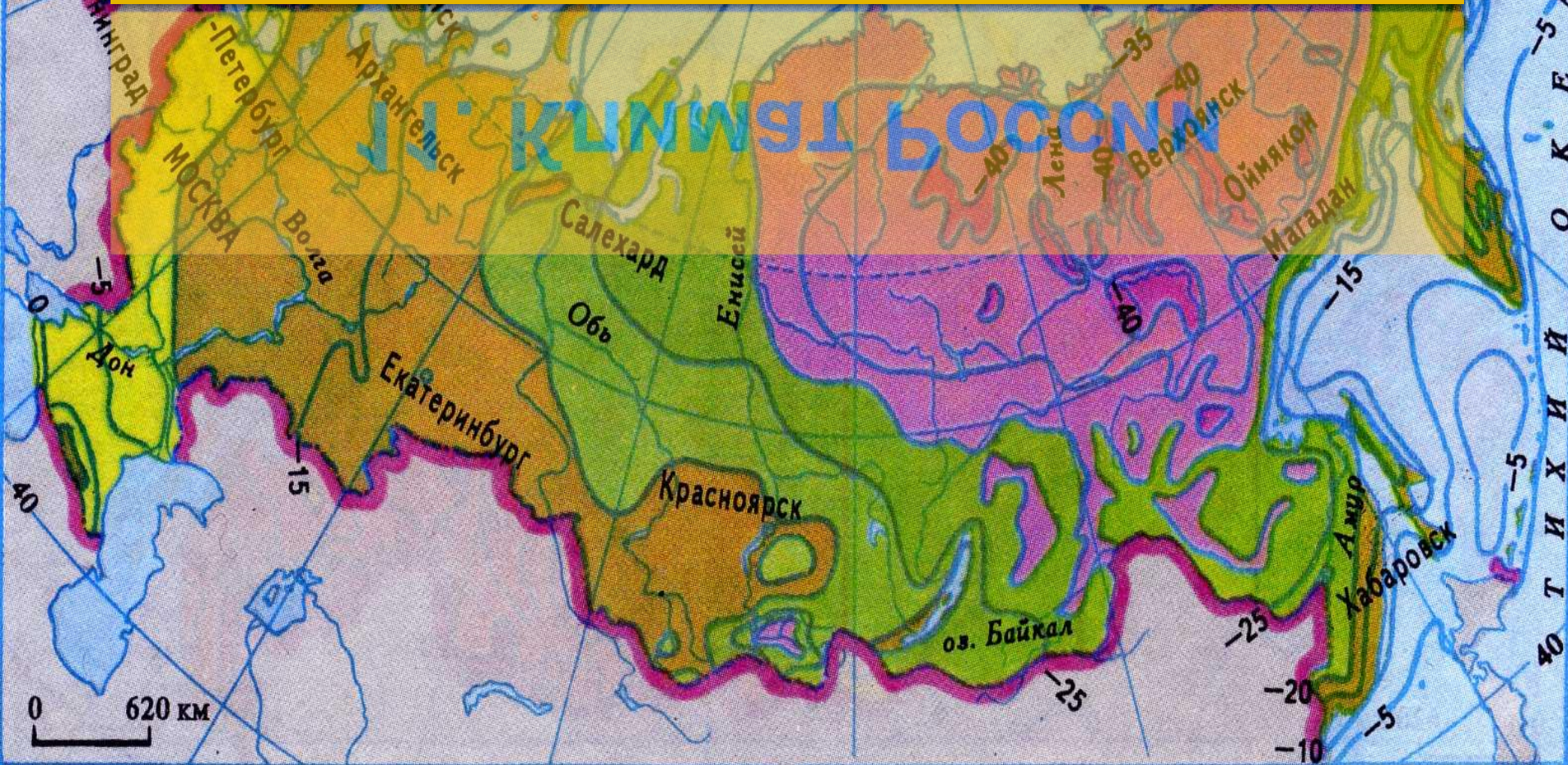
•Таяние льдов вызывало образование в ложбинах и впадинах озёр. После спада вод многие высохшие водоёмы превратились в плоские равнины, по которым протекают реки. Поэтому для современного ледникового рельефа характерно сочетание холмисто-моренных участков и однообразных плоских или волнистых водно-ледниковых низин. Это создаёт очень живописные ландшафты.

# 10. Климат

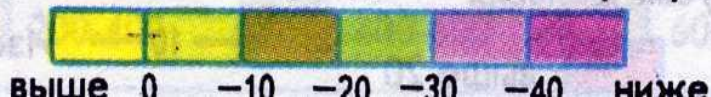
- На Европейском Северо-Западе климат умеренный, переходный от морского к континентальному. Его смягчает близость Атлантического океана, но отмечаются довольно частые вторжения арктического воздуха и континентального воздуха умеренных широт.
- Лето короткое, дождливое и прохладное, а довольно продолжительная зима сравнительно мягкая.

- Как и для западной части Европейского Севера, характерна повышенная циклоническая активность и неустойчивая погода. За год проходит больше 100 циклонов. Циклоны зимой вызывают потепление, оттепели с дождями и туманами. В летнее время – понижение температуры, устанавливается облачная и дождливая погода. Большая облачность в течение года вызывает преобладание пасмурной погоды, это сильно уменьшает продолжительность солнечного сияния.

# 11. Климат России



Среднемесячная температура января в градусах Цельсия



— 20 — Изотермы января

- Гораздо реже над территорией Европейского Северо-Запада господствуют антициклоны с сухой, солнечной, зимой морозной, а летом жаркой погодой. Весной и вначале лета в районе часто случаются возвраты холодов, а осенью - ранние заморозки.
- Континентальность климата усиливается к востоку, где зима холоднее и продолжительнее, а лето теплее.

## 12. Внутренние воды

- На Европейском Северо-Западе разветвленная и густая речная сеть, многочисленны озёра и обширные болота. Основная причина обилия поверхностных вод — избыточное увлажнение. Этому также способствует равнинный рельеф, множество котловин и широкое распространение водоупорных пород, препятствующих просачиванию осадков в глубину.

# 13. Ладожское озеро ▶

# 13. Ладожское озеро ▶

Lappeenranta

Санкт-Петербург  
Петродворец  
Колпино  
Пушкин

- Среди тысячи ледниковых озёр немало крупных – Чудское, Псковское, Ильмень, Валдайское. Они мелководны, лежат в заболоченных котловинах.
- Густая речная сеть принадлежит бассейну Балтийского моря. Большинство рек берёт начало из озёр и болот.
- У рек преобладает снеговое питание. Замерзание рек происходит в середине ноября, а вскрытие ото льда и весеннее половодье начинаются в середине апреля.



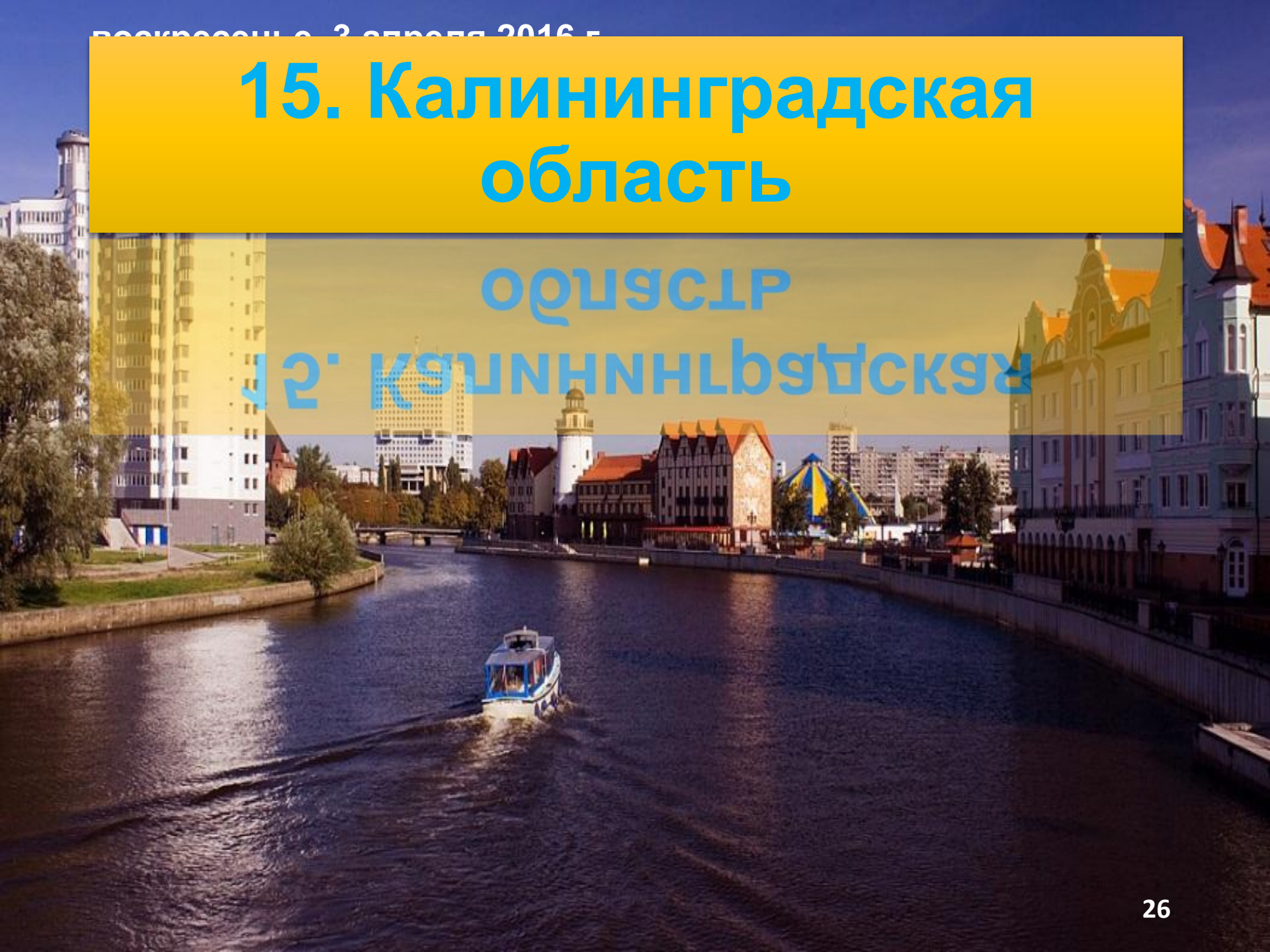
## 14. Природные зоны

- Район находится в зоне лесов, покрывающих около  $\frac{1}{3}$  территории. На севере района преобладают хвойные еловые леса, на юге — смешанные хвойно-широколиственные с дубом, клёном, липой, ясенем, а в Калининградской области — с буком. В лесах велика примесь берёзы и осины.

# 15. Калининградская область

ОБЛАСТЬ

15. КАЛИНИНГРАДСКАЯ



## 16. Природные ресурсы

- Полезные ископаемые Северо-Запада не отличаются богатством и разнообразием. Повсеместно встречаются торф и строительные материалы, имеются фосфориты, огнеупорные глины, известняки, бокситы (около Тихвина), соляные источники (в районе Старой Руссы). В Калининградской области одно из крупнейших в мире месторождений янтаря.

# 17. Янтарь ▶



- Одно из главных богатств района – лес. Но большая часть лесных массивов изъята из промышленного использования, так как находится в окрестностях городов и имеет большое водоохранное и рекреационное значение.
- Благодаря обилию рек и озёр район хорошо обеспечен водой. Использование гидроэнергетических ресурсов затруднено равнинным характером рельефа.

- Европейский Северо-Запад обладает уникальными рекреационными ресурсами. Выдающиеся памятники истории и архитектуры сочетаются с ценными для организации зон отдыха и туризма природными ландшафтами. Общероссийское значение имеют зоны отдыха на Карельском перешейке, на побережье Финского залива, Старорусский курорт.

# 18. Окрайны Санкт- Петербурга

Цетербольця  
18' Окрайны Санкт-

## 19. Вопросы для повторения:

- 1) Какую тему мы прошли на уроке?
- 2) Какие субъекты России входят в состав Европейского Северо-Запада?
- 3) Какова площадь и численность населения европейского Северо-Запада?
- 4) Расскажите о климате данного региона.



воскресенье, 3 апреля 2016 г.

**Спасибо за  
внимание!**

воскресенье, 3 апреля 2016 г.

# Составитель презентации

- Коновалов Павел Сергеевич

СОСТАВИТЕЛЬ ПРЕЗЕНТАЦИИ