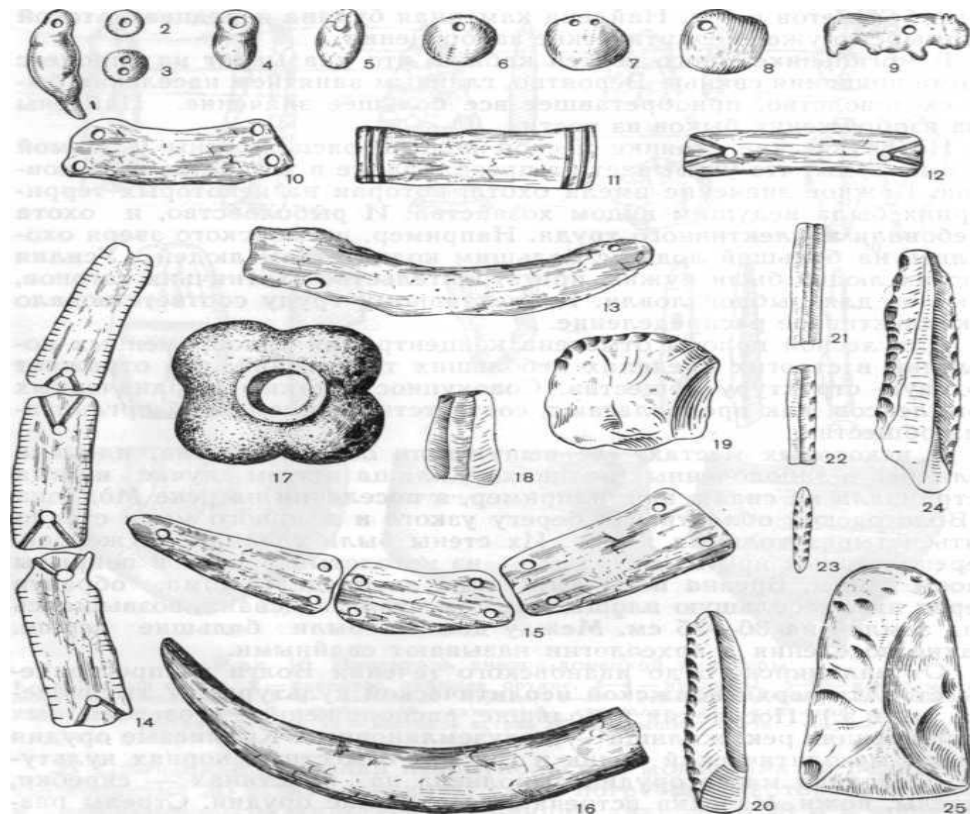
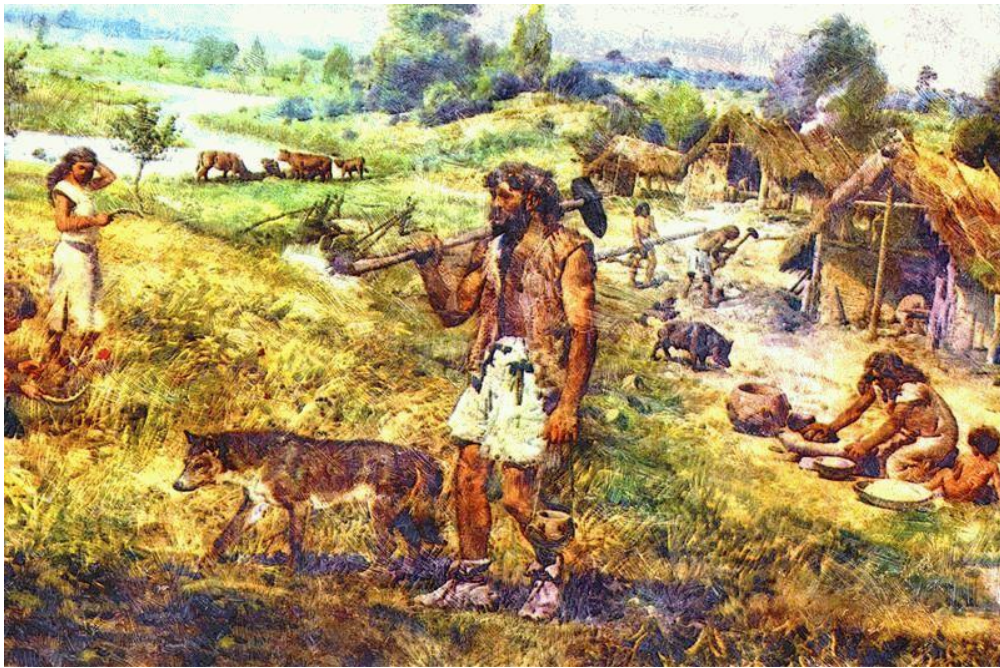


АРХЕОЛОГИЧЕСКИЕ КУЛЬТУРЫ ДОНБАССА



Добрый день! Ребята, сегодня мы с вами продолжим наше путешествие по Донецкому краю. И сегодня мы с вами отправляемся в эпоху энеолита.





Первым металлом, который люди научились обрабатывать, стала *медь*. Сначала изделия из нее выковывали, а со временем научились выплавлять из руды. Впервые медь использовали жители Западной Азии. Открытие *меди и бронзы - сплава меди и олова* – означало завершение каменного века и начало века *металлов*. Но еще продолжительное время люди пользовались и каменными, и металлическими орудиями. Это *переходное время* называют *энеолитом* или *медно-каменным веком*.

Энеолит (медно-каменный век) начинается в середине IV тыс. до н.э. и заканчивается в середине III тыс. до н.э. В этот период медные изделия (топоры-тесла, шилья, украшения) ценились очень высоко. Но их было не так уж много. Основное количество орудий труда по-прежнему изготавливали из кости и кремня. В энеолите донецкий центр кремнеобработки достигает своего расцвета. Продолжают существовать старые мастерские у сел Красное и Белая Гора, появляются новые у поселка В.Пустошь близ Краматорска, возле сел Малиновка и Рай-Александровка Славянского района. Обширная горная выработка по добыче кремня располагалась в балке Широкой Амвросиевского района в меловой горе. Изделия из мастерских использовались местными племенами и поступали к соседям.

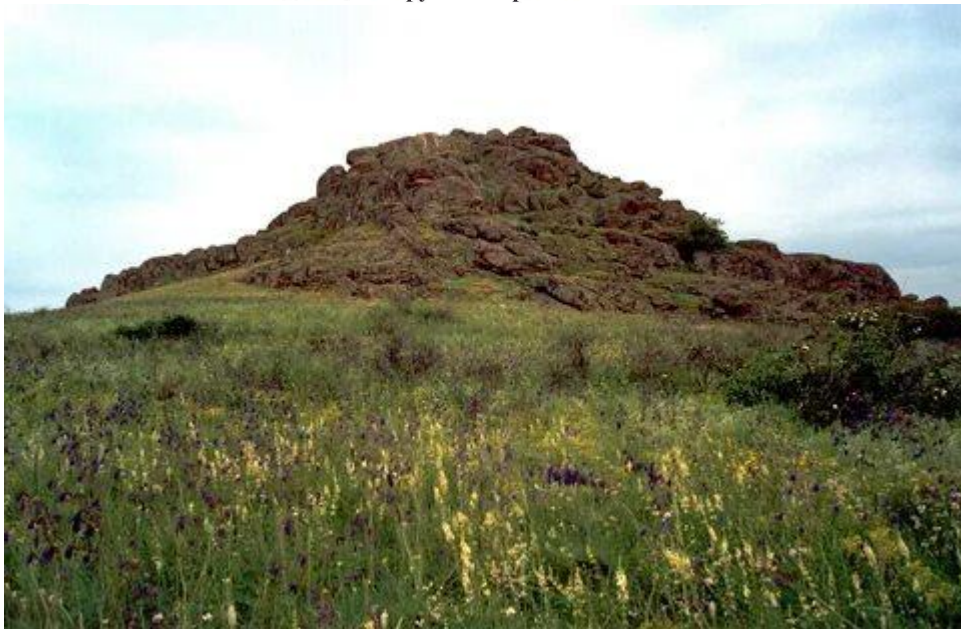


Медный топор -молот эпохи энеолита





Василий Алексеевич Городцов –
выдающийся русский археолог



На рубеже энеолита и бронзового века появляется обычай возводить над погребением большую земляную насыпь. Такая насыпь называется *курганом*. Как правило, курганные могильники воздвигались на высоких местах и всегда видны издалека. Редко курганы содержали одно погребение, чаще их несколько – иногда до 25-30. За период энеолита и следующего за ним бронзового века в донецких степях были насыпаны тысячи курганов. Донецкие курганы всегда привлекали внимание ученых. Научное исследование их началось более 100 лет назад. Особо заметный вклад внесли исследования выдающегося российского археолога *В.А.Городцова*, который в начале нашего века провел раскопки в Бахмутском уезде Екатеринославской губернии (часть современного Артемовского и Славянского районов).

Городцов заметил разницу в типах погребений и на этом основании выделил *три археологические культуры* бронзового века юга России. По конструкции погребальных сооружений он назвал их *древнеямной, катакомбной и срубной*. Такое деление культур сохраняет свое значение и по сей день. Древнеямные захоронения совершались в обычных ямах, катакомбные могилы имеют глубокий входной колодец и боковую камеру — она называется катакомбой, в срубных могилах сооружался невысокий прямоугольный бревенчатый сруб (часто он заменялся каменным ящиком).

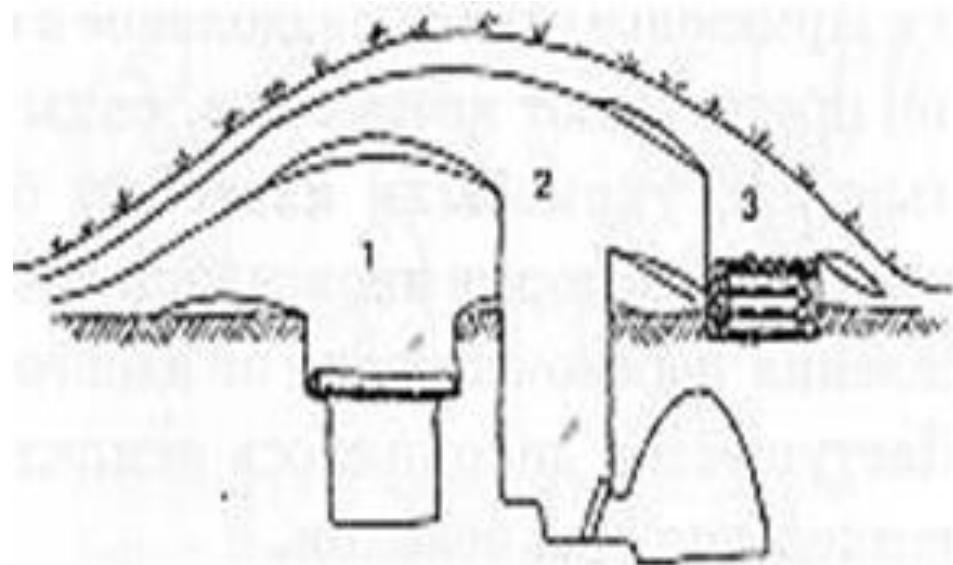
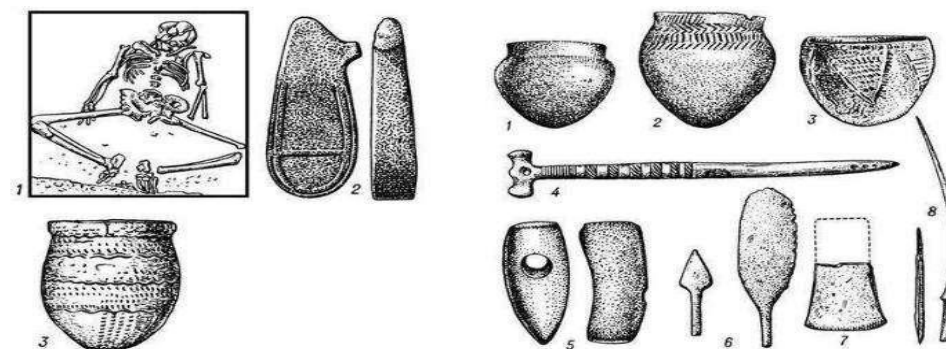


Схема устройства ямных (1), катакомбных (2) и срубных (3) погребений в курганах

Древнеямная культура

Древнеямная культура Донбасса сформировалась на основе местных энеолитических племен. Она датируется XXV-XXI вв. до н. э. Древнеямники являлись индоевропейцами. Они были рослыми и хорошо сложенными людьми. Занимались в основном скотоводством. Наиболее известно древнеямное поселение у села Раздольное в Старобешевском районе.

Предметы ямной культуры



Катакомбная культура

Племена этой культуры сменили древнеямников в XII-XVII вв. до н.э. Хозяйство и быт катакомбников были во многом такие же, как и у предшественников. Погребальный обряд резко отличается от всех остальных. Умершего клали в скорченном положении (как в утробе матери до рождения) на камышовую подстилку или коврик, рядом помещали погребальный инвентарь. Сверху насыпали большой земляной курган. Редкие поселения известны только в лесостепи. Одно из них найдено в Славяногорске. В основном сохранились подкурганые захоронения. Их исследовано около 500. Особенно много их в Славянском и Артемовском районах.



Реконструкция внешнего вида людей Катакомбной культуры

Срубная культура

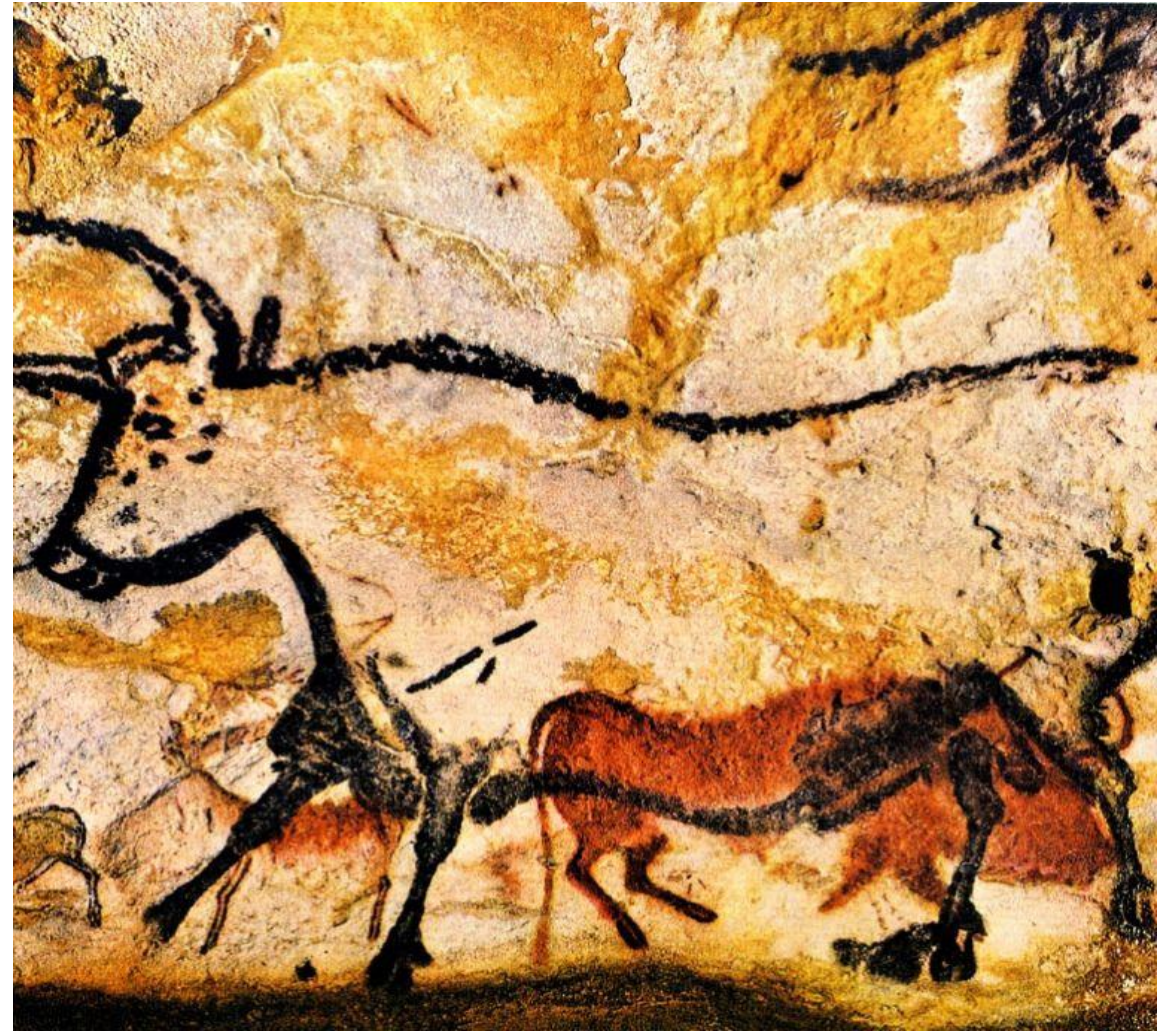
- Сформирована в XV в. до н.э. ираноязычными племенами пришедшими из далекого Поволжья. Земледелие было преимущественно мотыжным. Высокий уровень развития ремесла. Срубные мастера были прекрасными гончарами. Вся срубная посуда плоскодонная. Больших успехов достигла обработка кости. Особое значение в жизни срубных племен занимала металлургия бронзы. Научились выплавлять свою медь. Редко встречаются грунтовые погребения без курганов. Один из таких могильников раскопан в Дружковке. Наиболее изучены поселения у села Ильичевки Краснолиманского района, поселка Безыменное Новоазовского района, у сел Выскривка, Пилипчатино, Клиновое в Артемовском районе.

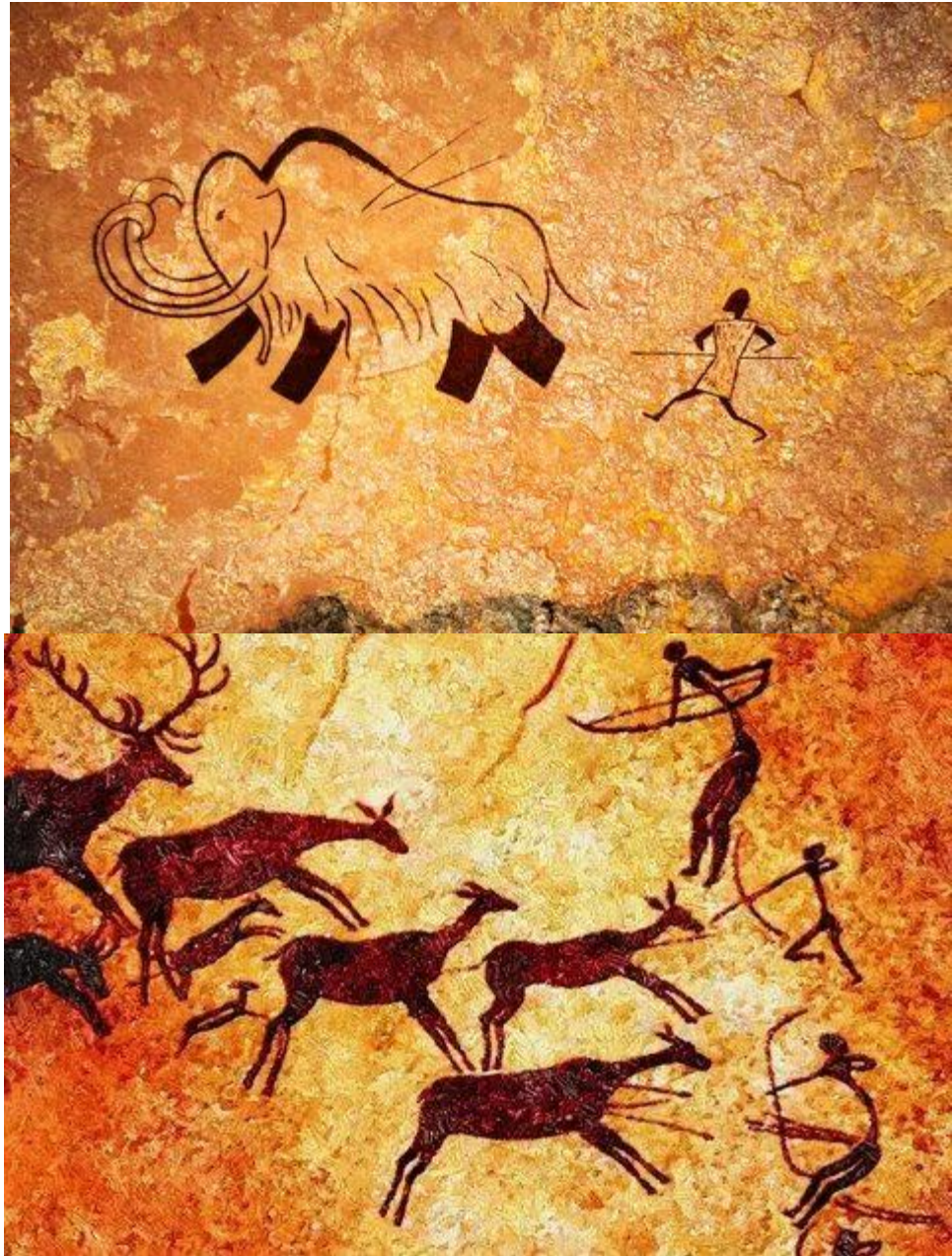


Реконструкция жилища племен Срубной культуры

Зарождение искусства

Удивительные послания пришли к нам из прошлого, отдалённого от нас на 30-20 тысяч лет. Древние люди оставили на стенах пещер изображения своих ладоней. Постепенно люди научились с помощью линий и природных красок (угля, цветной земли, камней) рисовать животных. И сегодня нас поражают великолепные первобытные изображения бизонов, мамонтов, сцен охоты. Они полны точных наблюдений за природой и животными. Это было первое проявление творческих способностей человека. Так зарождалось искусство. В пещерах, где жили первобытные люди, учёные находят рисунки древних художников, изображающие животных, людей, события жизни.





Очень редкие памятники искусства есть и среди древностей Донбасса. Один из немногих объектов наскальной живописи и один из самых известных в Донбассе памятников древнего искусства — *Стыльская пещера*. Памятник расположен в 5 км от г. Докучаевска и в 6 км от с. Стыла Старобешевского р-на ДНР в балке АрхундыясТарама (бассейн р. Сухая Волноваха). Открыл его в *1973 году студент Донецкого государственного университета Александр Иванович Привалов*. На потолке и стенах Стыльской пещеры были расположены контурные рисунки, выполненные охрой. У самого входа на потолке мастерски был нарисован козленок с далеко отогнутыми назад длинными рогами, слева на стене — мужчина, справа — лебедь, дальше в глубине пещеры — женщина.

Воплощая и искусстве свои чувства и мысли, первобытные люди глубже осознавали свой собственный внутренний мир, лучше понимали самих себя, становились разумнее и мудрее.

Записать

- ❖ Энеолит (медно-каменный век) начинается в середине IV тыс. до н.э. и заканчивается в середине III тыс. до н.э.
- ❖ Первым металлом, который люди научились обрабатывать, стала медь.
- ❖ **КУРГАН** - погребальное сооружение в виде насыпи из земли, камня.
- ❖ Три археологические культуры бронзового века юга России: (выделил В.Городцов)
 - Древнеямные захоронения совершались в обычных ямах (с. Раздольное, Старобешевский р-н.);
 - катакомбные могилы имеют глубокий входной колодец и боковую камеру (Артемовский и Славянские р-ны.);
 - в срубных могилах сооружался невысокий прямоугольный бревенчатый сруб (с.Ильчевки Краснолиманский р-н., п.Безыменное Новоазовский р-н.,с.Клиновое артемовский р-н.)
- ❖ Зарождение искусства 30-20 тысяч лет.



МОЛОДЦЫ!

Спасибо за урок!