

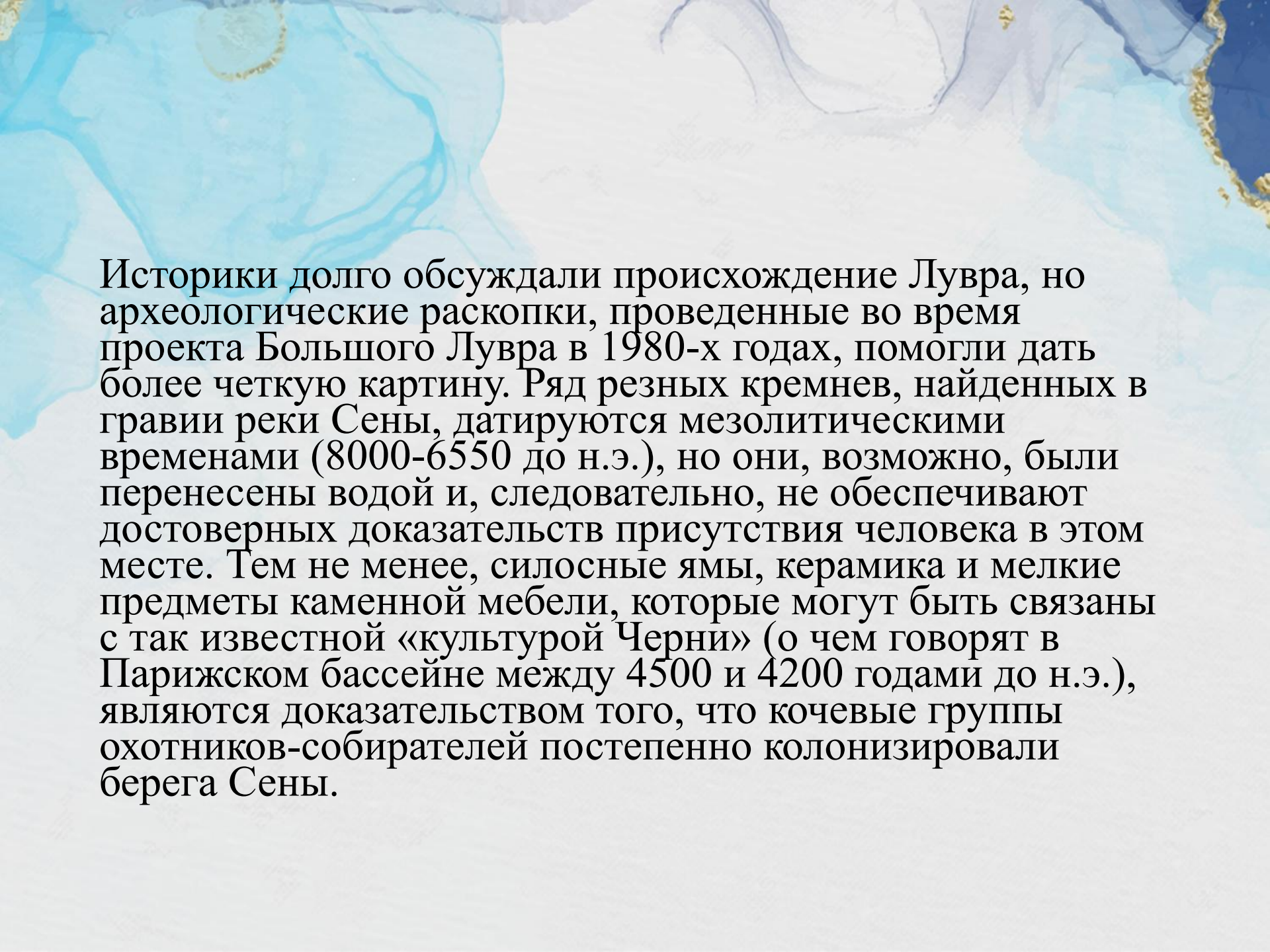


Лувр

История Лувра

Посещение Лувра и его коллекций позволяет посетителям открыть для себя западное искусство от средневековья до 1848 года, а также большое количество древних цивилизаций. Тем не менее, он также предлагает другую историю для изучения. Большой дворец, в котором находится музей, который восходит к концу двенадцатого века, является настоящим уроком архитектуры: с 1200 по 2011 год, самые инновационные архитекторы, в свою очередь, построили и разработали Лувр. Долгое место власти, эта королевская резиденция была также домом для глав французских государств до 1870 года и является одним из основных фонов для истории Парижа и Франции.





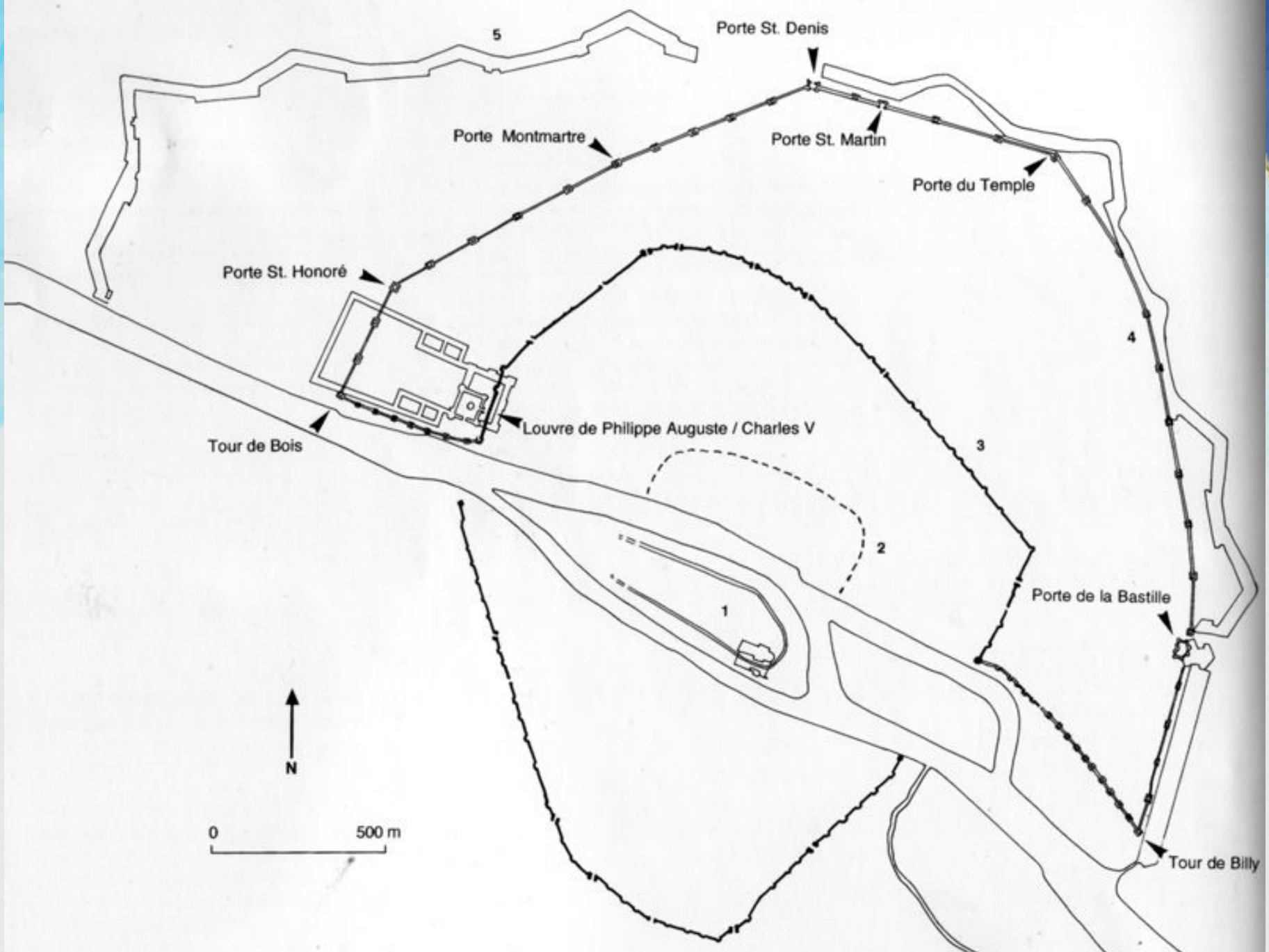
Историки долго обсуждали происхождение Лувра, но археологические раскопки, проведенные во время проекта Большого Лувра в 1980-х годах, помогли дать более четкую картину. Ряд резных кремней, найденных в гравии реки Сены, датируются мезолитическими временами (8000-6550 до н.э.), но они, возможно, были перенесены водой и, следовательно, не обеспечивают достоверных доказательств присутствия человека в этом месте. Тем не менее, силосные ямы, керамика и мелкие предметы каменной мебели, которые могут быть связаны с так известной «культурой Черни» (о чем говорят в Парижском бассейне между 4500 и 4200 годами до н.э.), являются доказательством того, что кочевые группы охотников-собирателей постепенно колонизировали берега Сены.

Лувр в средние века

История Лувра начинается примерно в 1190 году с решения Филиппа Огюха возвести укрепленный корпус для защиты Парижа. Это был важный жест в пользу урбанизма и проявление власти короля. Для защиты одного из слабых мест в этом укреплении, а именно его соединения с Сеной, был необходим замок: так Лувр и родился. Здание, спроектированное инженерами Филиппа Огюсте, было квадратным по плану, защищенным рвом, и оборудовано круглыми оборонительными башнями по углам и посередине его сторон. В центре его двора стояла главная башня с собственным рвом. Эта модель использовалась несколько раз с некоторыми вариациями.

Лувр Филиппа Огюха был не королевской резиденцией, а гарнизонной крепостью. Он был не в самом центре города, как сегодня, а на его внешних границах. Его миссия состояла в том, чтобы защитить и, возможно, также следить за городом.

Место замка, однако, претерпело быстрые изменения. Вокруг него постепенно вырос густой городской округ, отбирая у него оборонительный интерес. Кроме того, короли Франции, которые любили путешествовать между своими различными резиденциями в столице, должны были найти себя пребывания там все больше и больше. Большой зал с колоннами, расположенный в подвале замка и датированный правлением Сент-Луиса (1226–1270 годы), можно увидеть и сегодня.



5

Porte St. Denis

Porte Montmartre

Porte St. Martin

Porte du Temple

Porte St. Honoré

Louvre de Philippe Auguste / Charles V

Tour de Bois

3

4

2

1

Porte de la Bastille

N

0

500 m

Tour de Billy

Модернизация при Карле V

Он решил построить новый корпус в трехстах метрах к западу от Лувра и поручил своему архитектору Раймонду дю Храму превратить крепость в новое жилище. Окна были открыты в стенах и верхние части подняты и расширены с богато высокими крышами.

Лувр затем нес политическое послание. Статуи короля и его жены, установленные над входными воротами, приветствовали посетителей. Эти статуи, пожалуй, те, которые сейчас находятся в коллекциях музея. Украшенная фигурами родственников царя, лестница вела в апартаменты. Планировка комнат, зарезервированных для королевы и короля, чьи жилища находились в северном крыле, следовала сложному пространственному расположению.

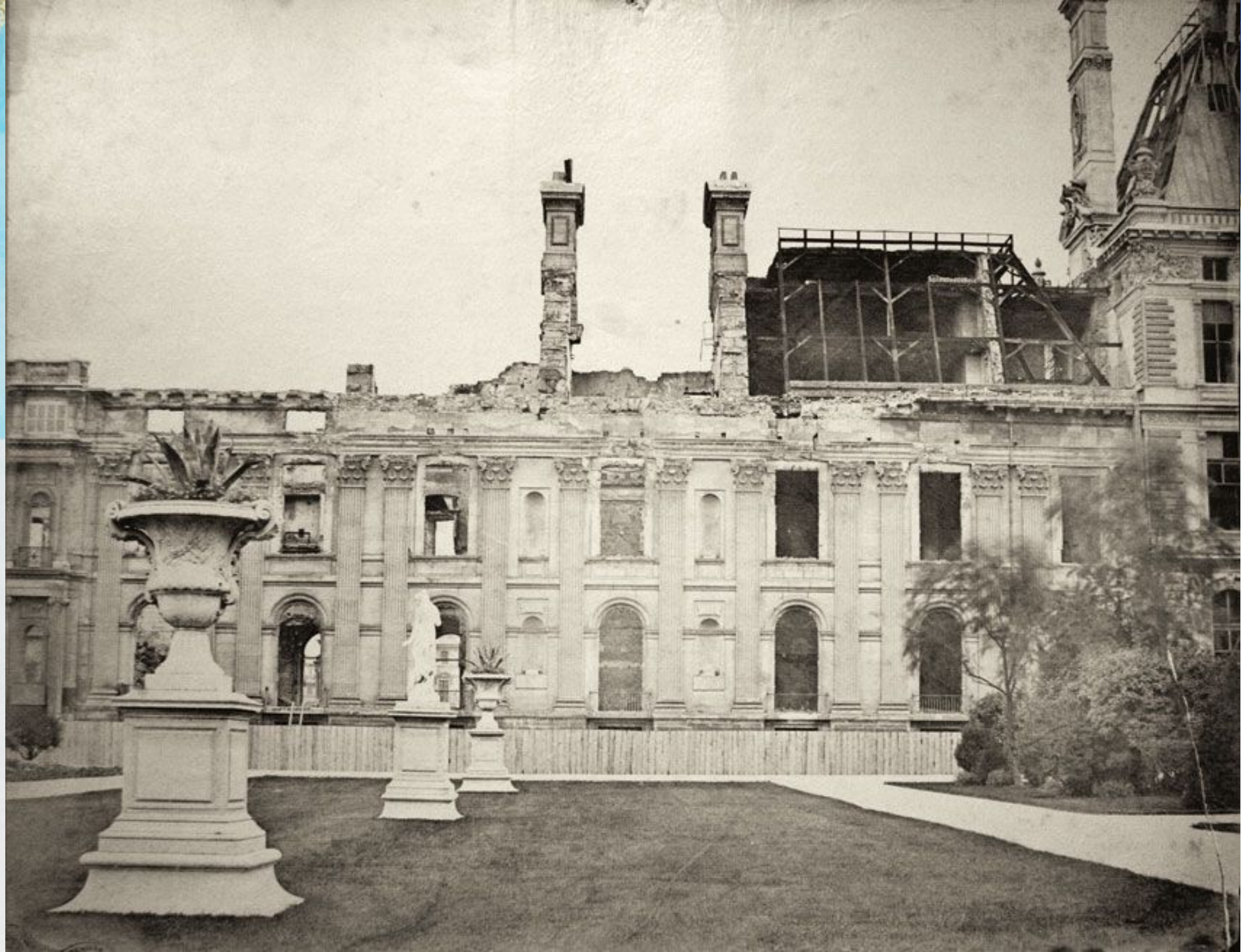
У Карла V также была знаменитая библиотека, созданная в Лувре для его коллекции, насех около тысячи рукописей. Расположенный в северо-западной башне и простирающийся на три уровня, он отражал интеллектуальные амбиции короля, который был известен как "Мудрый", а также выступал в качестве центра для распространения важных текстов путем копирования рукописей, заказных переводов и займов книг другим членам королевской семьи. Однако эта библиотека была быстро разграблена во времена правления Карла VI (1380–1422), во время которого Лувр пережил самый трудный период Столетней войны.

Средневековый Лувр был в значительной степени потерян во время модернизации замка, к который призывал Ренессанс, и он был постепенно разрушен до основания между 1528 и 1660 годами. Во время проекта Большого Лувра в 1980-х годах раскопки выявили основы утраченного замка.

Современный Лувр

Падение Империи, разрушение Тюильри и снятие места власти ознаменовали триумф музея в Лувре. В 1905 году Центральному союзу декоративно-прикладного искусства – ассоциации, которая направлена на популяризацию прикладного искусства – было предоставлено помещение в Павильоне Марсана и часть соседнего крыла, которое он до сих пор занимает. Кроме того, музей имел лишь низкое финансирование, доступное в условиях растущей конкуренции на рынке произведений искусства между крупными европейскими учреждениями. Два несчастных случая подводят итог этому трудному периоду: покупка в 1896 году тиары сайтаферна, которая оказалась подделкой, и кража Моны Лизы в 1911 году.

Основание Музея Лувра позволило кураторам музея пропагандировать и распространять свои исследования. В 1894 году Эрнест Грандидиер пожертвовал свою коллекцию китайского и японского искусства (теперь в Музее Гиметра), а завещание баронессы Делорт де Глеон в 1912 году привело к созданию исламского художественного подразделения, которое должно было открыться после Первой мировой войны.



С 1993 года музей получил автономию, став государственным учреждением. В настоящее время он имеет своего собственного директора, в то время как ранее она была под контролем Музея Франции. Развитие музея ознаменовалось созданием Кафедры исламского искусства; для этого архитектор Руди Риккиотти покрыл Кур Висконти волнообразной структурой из стекла и металла.



Что посмотреть?

Музей делится на три крыла (Ришелье, Денон и Сюлли), которые включают в себя следующие отделы:

1. египетские древности
2. ассирийские и финикийские древности
3. этрусские и греческие вазы (коллекция Кампаны) и погребальные урны
4. античный мрамор
5. скульптуры средних веков и эпохи Возрождения (произведения Гужона, "Фонтенеблоская Диана" Б. Челлини, "Два невольника" Микеланджело и пр.)
6. новейшей скульптуры (работы Пюже, Куазево, Кусту, Гудона, Шоде, Рюда и т. д.)



7. живописи (одна из лучших картинных галерей в целом свете, заключающая в себе свыше 2000 образцовых произведений различных школ живописи)

8. оригинальные рисунки знаменитых художников

9. произведения прикладного искусства средних веков и эпохи Возрождения

10. гравированные медные доски (калькография) с продажей отпечатанных оттисков с них.



Шедевры Лувра

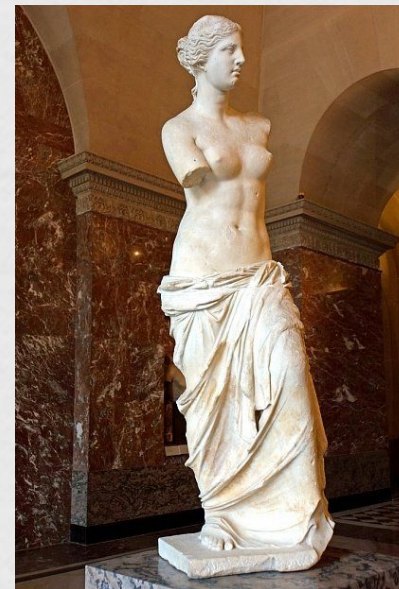
Визитной карточкой Лувра является знаменитая Джоконда или, как ее еще называют, Мона Лиза.

Именно к этой картине ведут все указатели, которым послушно следуют потоки туристов.

Мона Лиза закрыта толстым бронированным стеклом, а рядом с ней неизменно находятся два охранника и толпы поклонников.



Венера Милосская (Афродита) известна нисколько не меньше, чем предыдущая красавица. Автором Венеры считается скульптор Агесандр Антиохийский. У этой девушки непростая судьба. В 1820 году из-за нее завязался жаркий спор между турками и французами, в ходе которого статую богини бросили на землю и прекрасная скульптура разбилась.



ССЫЛКИ

<https://www.louvre.fr/en/histoirelouvres/history-louvre>

<https://www.louvre.fr/en/histoirelouvres/history-louvre/periode-1#tabs>

<https://www.louvre.fr/en/histoirelouvres/history-louvre/periode-2#tabs>

<https://www.louvre.fr/en/histoirelouvres/history-louvre/periode-4#tabs>

<https://www.louvre.fr/en/histoirelouvres/history-louvre/periode-5#tabs>

<https://wikiway.com/france/parizh/luvr/>