



Региональное отделение ДОСААФ России г. Москвы
Учебно-методический центр «АЛГОРИТМ»

ПРИМЕНЕНИЕ СПЕЦИАЛЬНЫХ СИГНАЛОВ

ПРИМЕНЕНИЕ АВАРИЙНОЙ СИГНАЛИЗАЦИИ И ЗНАКА АВАРИЙНОЙ ОСТАНОВКИ



А
Л
Г
О
Р
И
Т
М



Специальные сигналы – световые и звуковые сигналы подаваемые техническими устройствами



Спецсигналы устанавливают на транспортные средства оперативных и специальных служб.

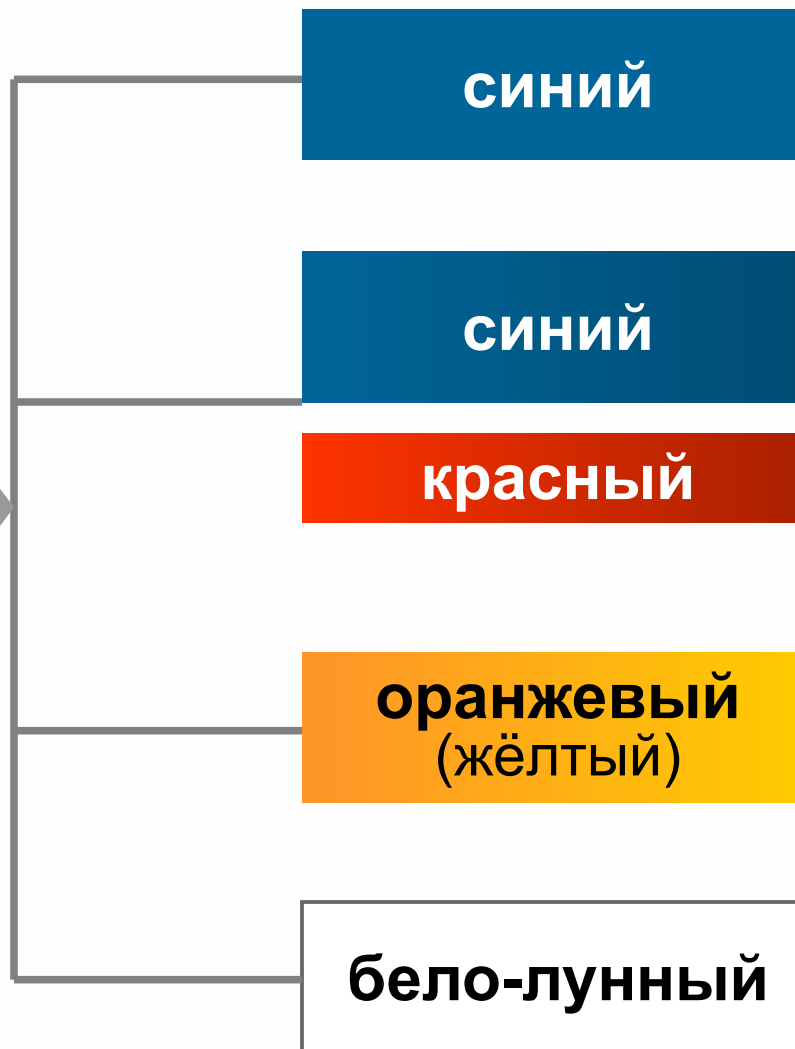
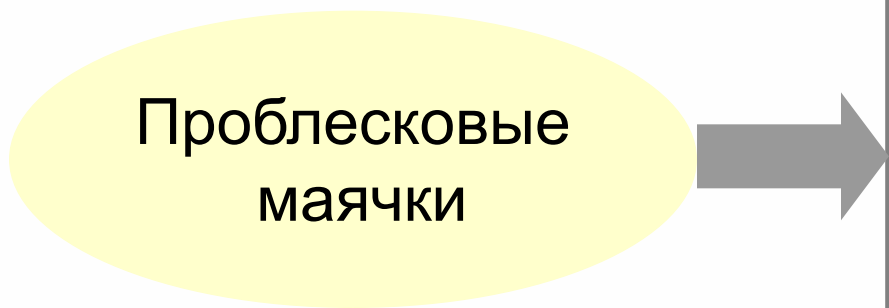
На наружные поверхности таких транспортных средств могут наноситься специальные цветографические схемы





ПРИМЕНЕНИЕ СПЕЦИАЛЬНЫХ СИГНАЛОВ







Водители транспортных средств с включенным проблесковым маячком синего цвета, выполняя неотложное служебное задание, могут отступить от требований разделов 6 (кроме сигналов регулировщика) и 8—18 настоящих Правил, приложений 1 и 2 к настоящим Правилам при условии обеспечения безопасности движения.





Для получения преимущества перед другими участниками движения водители таких транспортных средств должны включить проблесковый маячок синего цвета и специальный звуковой сигнал. Воспользоваться приоритетом они могут только убедившись, что им уступают дорогу.





Этим же правом пользуются водители транспортных средств, сопровождаемых транспортными средствами, имеющими нанесенные на наружные поверхности специальные цветографические схемы, с включенными проблесковыми маячками синего и красного цветов и специальным звуковым сигналом, в случаях, установленных настоящим пунктом. На сопровождаемых транспортных средствах должен быть включен ближний свет фар.



На транспортных средствах Государственной инспекции безопасности дорожного движения Министерства внутренних дел Российской Федерации, Федеральной службы охраны Российской Федерации, Федеральной службы безопасности Российской Федерации и Военной автомобильной инспекции дополнительно к проблесковому маячку синего цвета может быть включен проблесковый маячок красного цвета.





При приближении транспортного средства с включенными проблесковым маячком синего цвета и специальным звуковым сигналом водители обязаны уступить дорогу для обеспечения беспрепятственного проезда указанного транспортного средства.



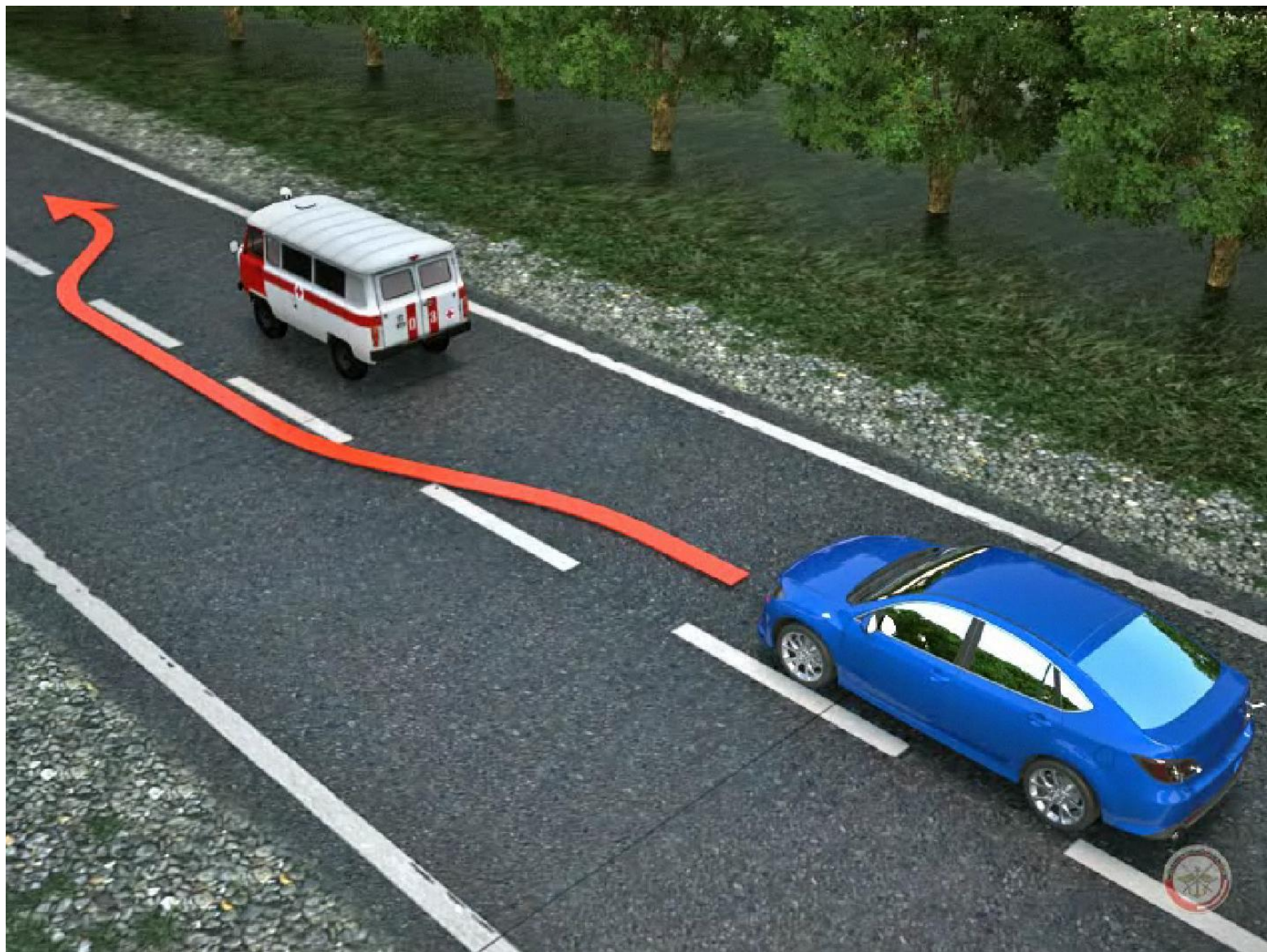


При приближении транспортного средства, имеющего нанесенные на наружные поверхности специальные цветографические схемы, с включенными проблесковыми маячками синего и красного цветов и специальным звуковым сигналом водители обязаны уступить дорогу для обеспечения беспрепятственного проезда указанного транспортного средства, а также сопровождаемого им транспортного средства (сопровождаемых



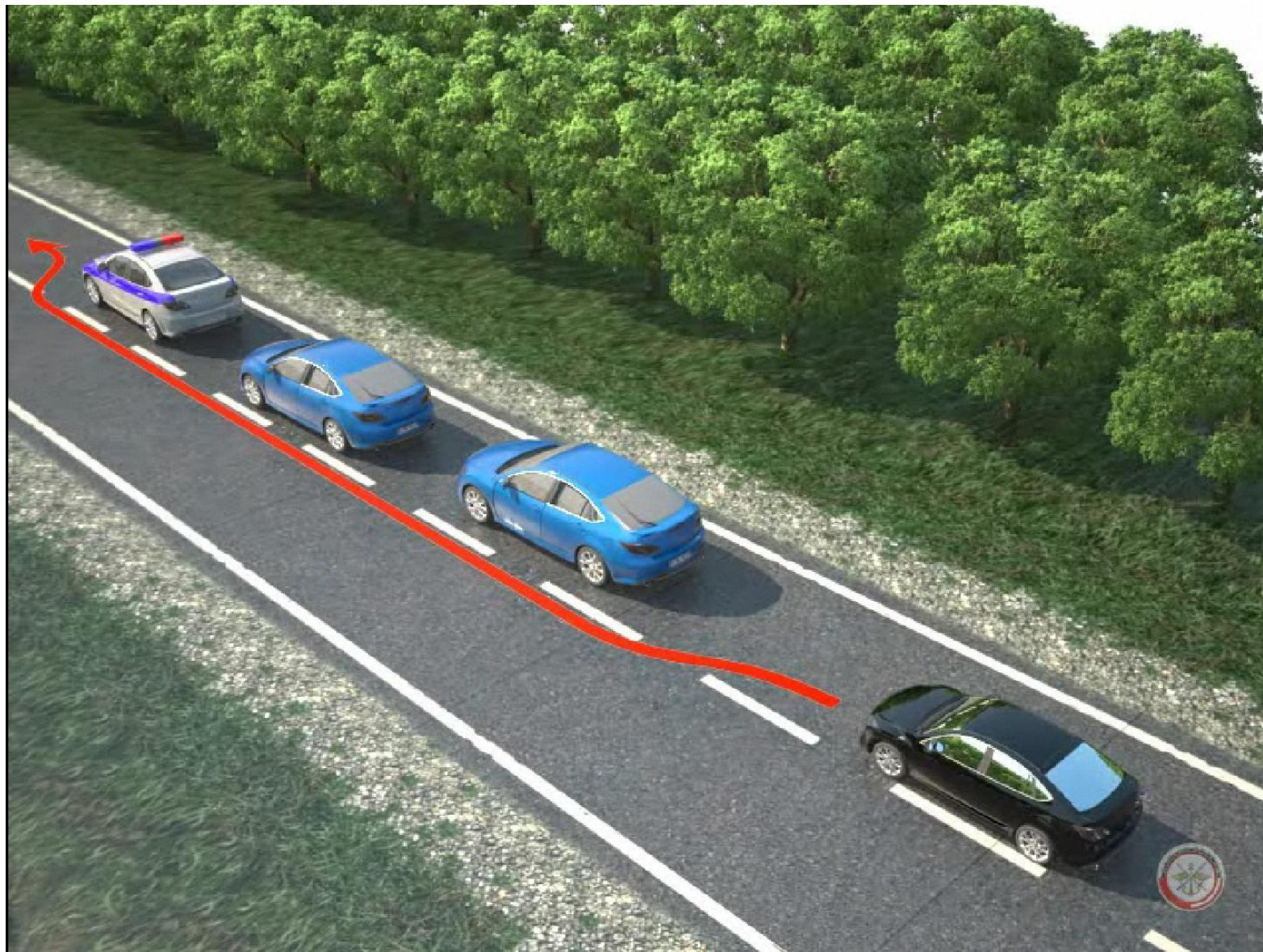


Запрещается выполнять обгон транспортного средства, имеющего нанесенные на наружные поверхности специальные цветографические схемы с включенным проблесковым маячком синего цвета и специальным звуковым сигналом.





Запрещается выполнять обгон транспортного средства, имеющего нанесенные на наружные поверхности специальные цветографические схемы, с включенными проблесковыми маячками синего и красного цветов и специальным звуковым сигналом, а также сопровождаемого им транспортного средства (сопровождаемых транспортных средств).





Приближаясь к стоящему транспортному средству с включенным проблесковым маячком синего цвета, водитель должен снизить скорость, чтобы иметь возможность немедленно остановиться в случае необходимости.





Проблесковый маячок желтого или оранжевого цвета должен быть включен на транспортных средствах в следующих случаях:

- выполнение работ по строительству, ремонту или содержанию дорог, погрузке поврежденных, неисправных и перемещаемых транспортных средств;
- перевозка крупногабаритных грузов, взрывчатых, легковоспламеняющихся, радиоактивных веществ и ядовитых веществ высокой степени опасности;
- сопровождение транспортных средств, перевозящих крупногабаритные, тяжеловесные и опасные грузы.
- сопровождение организованных групп велосипедистов при проведении тренировочных мероприятий на автомобильных дорогах общего пользования.

Включенный проблесковый маячок желтого или оранжевого цвета не дает преимущества в движении и служит для предупреждения других участников движения об опасности.





Водители транспортных средств с включенным проблесковым маячком желтого или оранжевого цвета при выполнении работ по строительству, ремонту или содержанию дорог, погрузке поврежденных, неисправных и перемещаемых транспортных средств могут отступать от требований дорожных знаков (*кроме знаков 2.2 "Конец главной дороги", 2.4—2.6 "Уступите дорогу", "Движение без остановки запрещено", "Преимущество встречного движения", 3.11—3.14 "Ограничение массы, "Ограничение длины", "Ограничение ширины", 3.17.2 "Опасность", 3.20 "Обгон запрещен"*) и дорожной разметки, а также пунктов 9.4—9.8 и 16.1 настоящих Правил при условии обеспечения безопасности дорожного движения.





Водители транспортных средств при перевозке крупногабаритных грузов, а также при осуществлении сопровождения транспортных средств, перевозящих крупногабаритные и (или) тяжеловесные грузы с включенным проблесковым маячком желтого или оранжевого цвета могут отступать от требований дорожной разметки при условии обеспечения безопасности дорожного движения.





Водители транспортных средств организаций федеральной почтовой связи и транспортных средств, перевозящих денежную выручку и (или) ценные грузы, могут включать проблесковый маячок бело-лунного цвета и специальный звуковой сигнал только при нападениях на указанные транспортные средства. Проблесковый маячок бело-лунного цвета не дает преимущества в движении и служит для привлечения внимания сотрудников полиции и иных лиц.





Аварийная сигнализация включается кнопкой с символом треугольника (в форме предупреждающего знака). При этом начинают *мигать* все указатели поворотов.





Правила запрещают эксплуатацию автомобиля, если он не оснащён тремя обязательными принадлежностями: аптечкой, огнетушителем и знаком аварийной остановки.

Назначение данного "временного предупреждающего знака" – заблаговременное предупреждение участников дорожного движения об опасности





Аварийная сигнализация должна быть включена:

- при дорожно-транспортном происшествии;
- при вынужденной остановке в местах, где остановка запрещена;
- при ослеплении водителя светом фар;
- при буксировке (на буксируемом механическом транспортном средстве);
- при посадке детей в транспортное средство, имеющее опознавательные знаки «Перевозка детей», и высадке из него.

Водитель должен включать аварийную сигнализацию и в других случаях для предупреждения участников движения об опасности, которую может создать транспортное средство.



При остановке транспортного средства и включении аварийной сигнализации, а также при ее неисправности или отсутствии знак аварийной остановки должен быть незамедлительно выставлен: при дорожно-транспортном происшествии; при вынужденной остановке в местах, где она запрещена, и там, где с учетом условий видимости транспортное средство не может быть своевременно замечено другими водителями. Этот знак устанавливается на расстоянии, обеспечивающем в конкретной обстановке своевременное предупреждение других водителей об опасности. Однако это расстояние должно быть не менее 15 м от транспортного средства в населенных пунктах и 30 м - вне населенных пунктов.



При отсутствии или неисправности аварийной сигнализации на буксируемом механическом транспортном средстве на его задней части должен быть закреплен знак аварийной остановки.