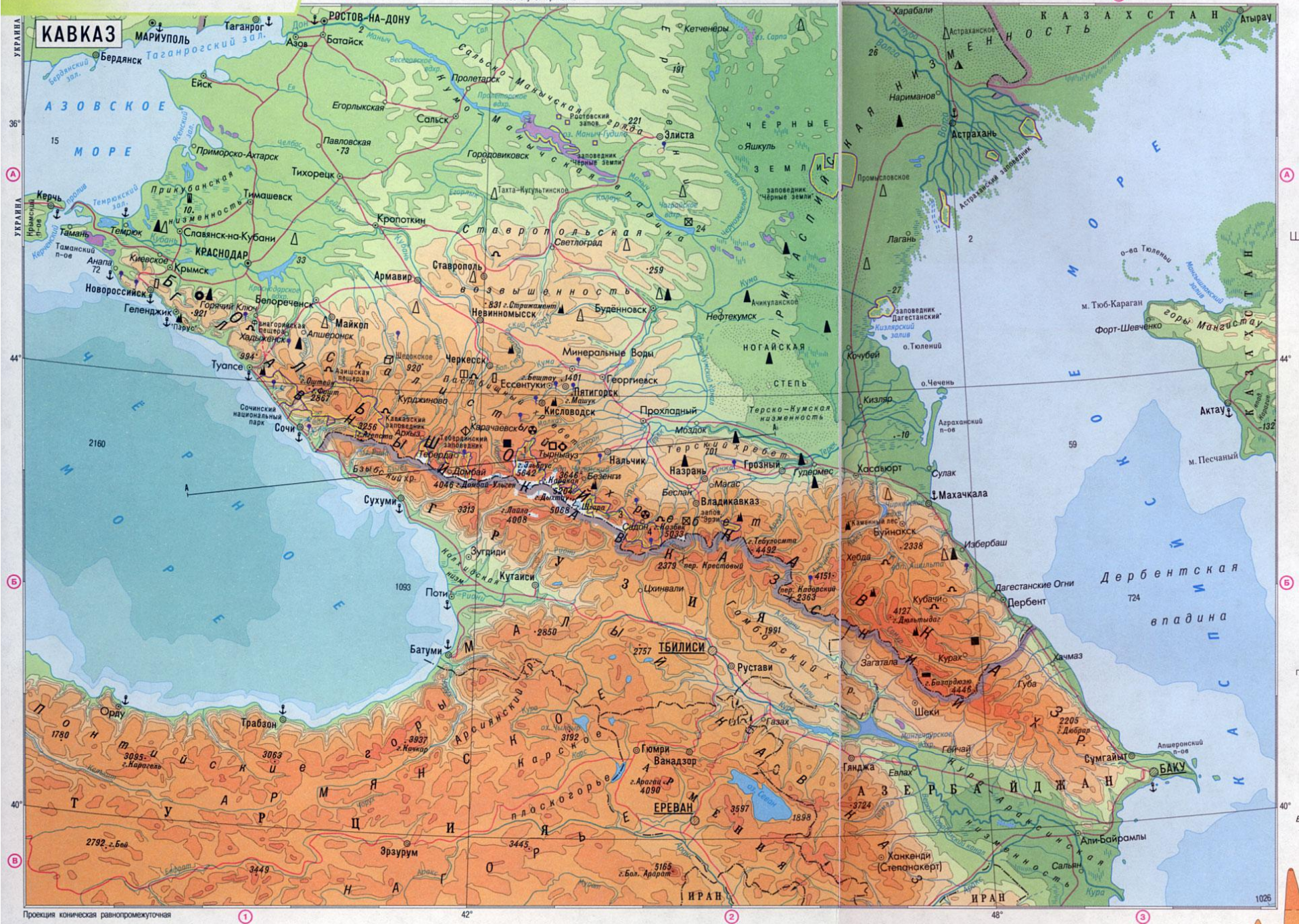


Ставропольский край

- 1 - Адыгея
- 2 - Карачаево-Черкессия
- 3 - Кабардино-Балкария
- 4 - Северная  
Осетия-Алания
- 5 - Ингушетия
- 6 - Чечня

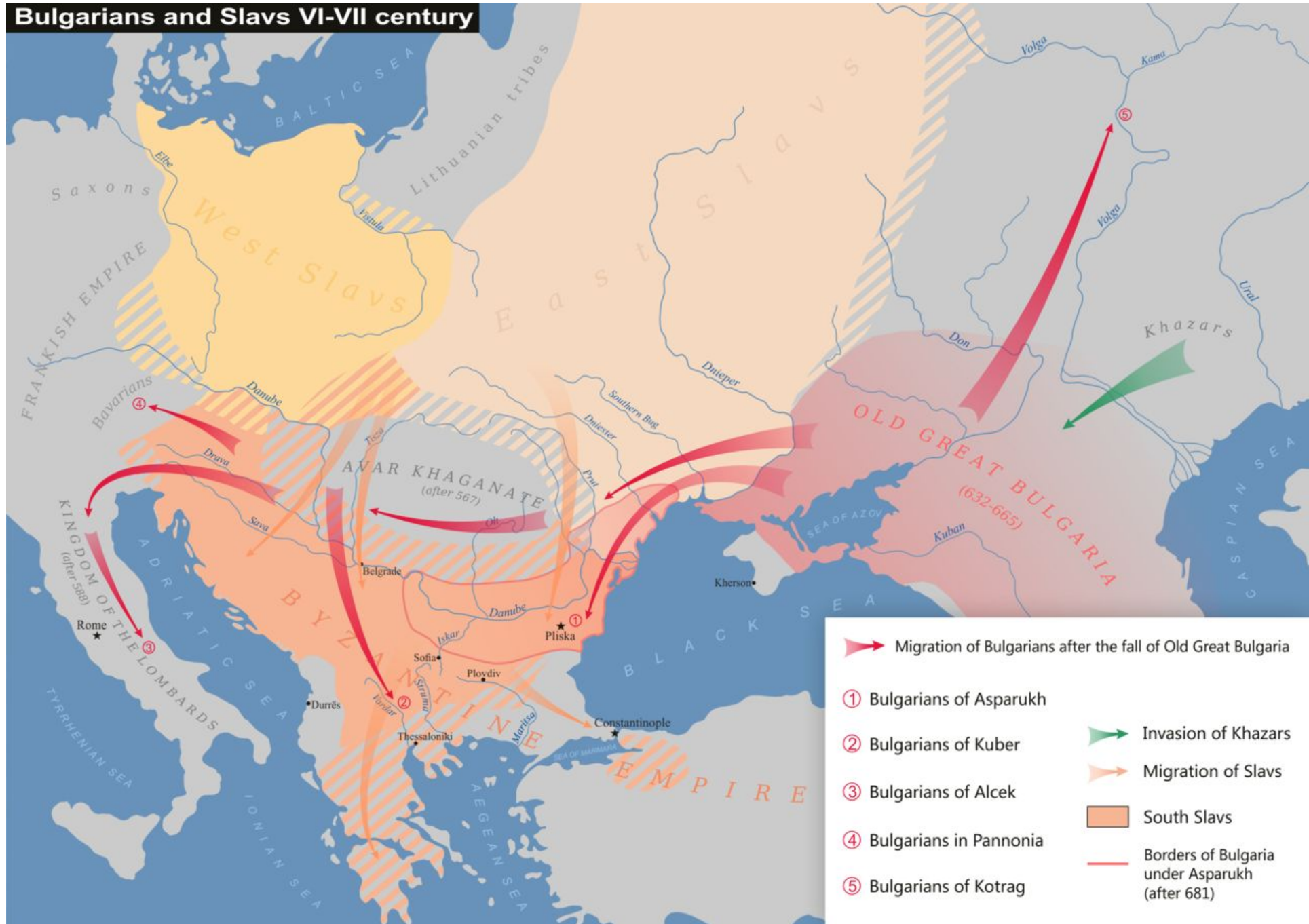


# ГЕОГРАФИЧЕСКИЕ РАЙОНЫ



Проекция коническая равнопромежуточная

# Bulgarians and Slavs VI-VII century



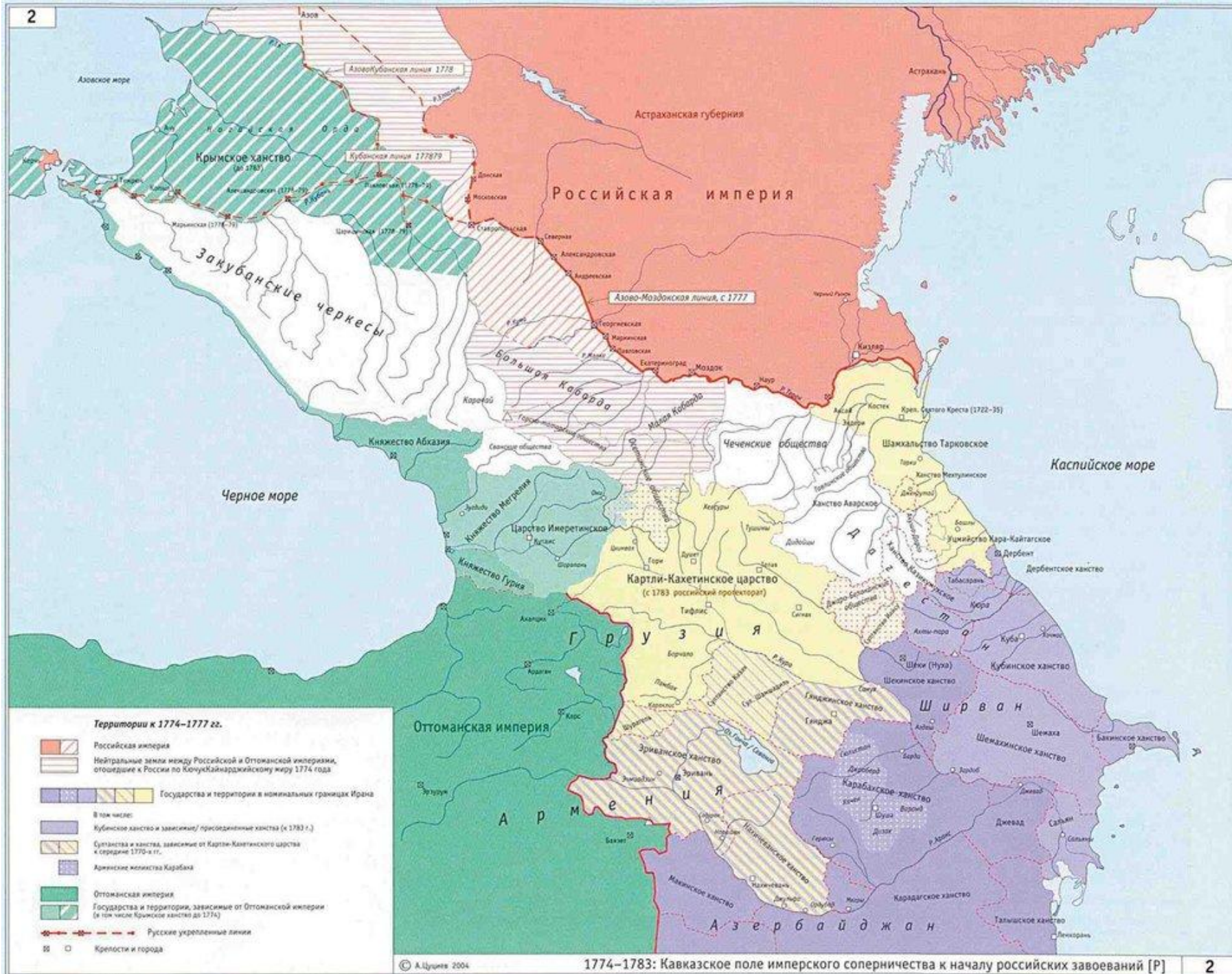
FINNO-UGRIAN PEOPLES

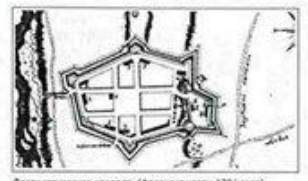
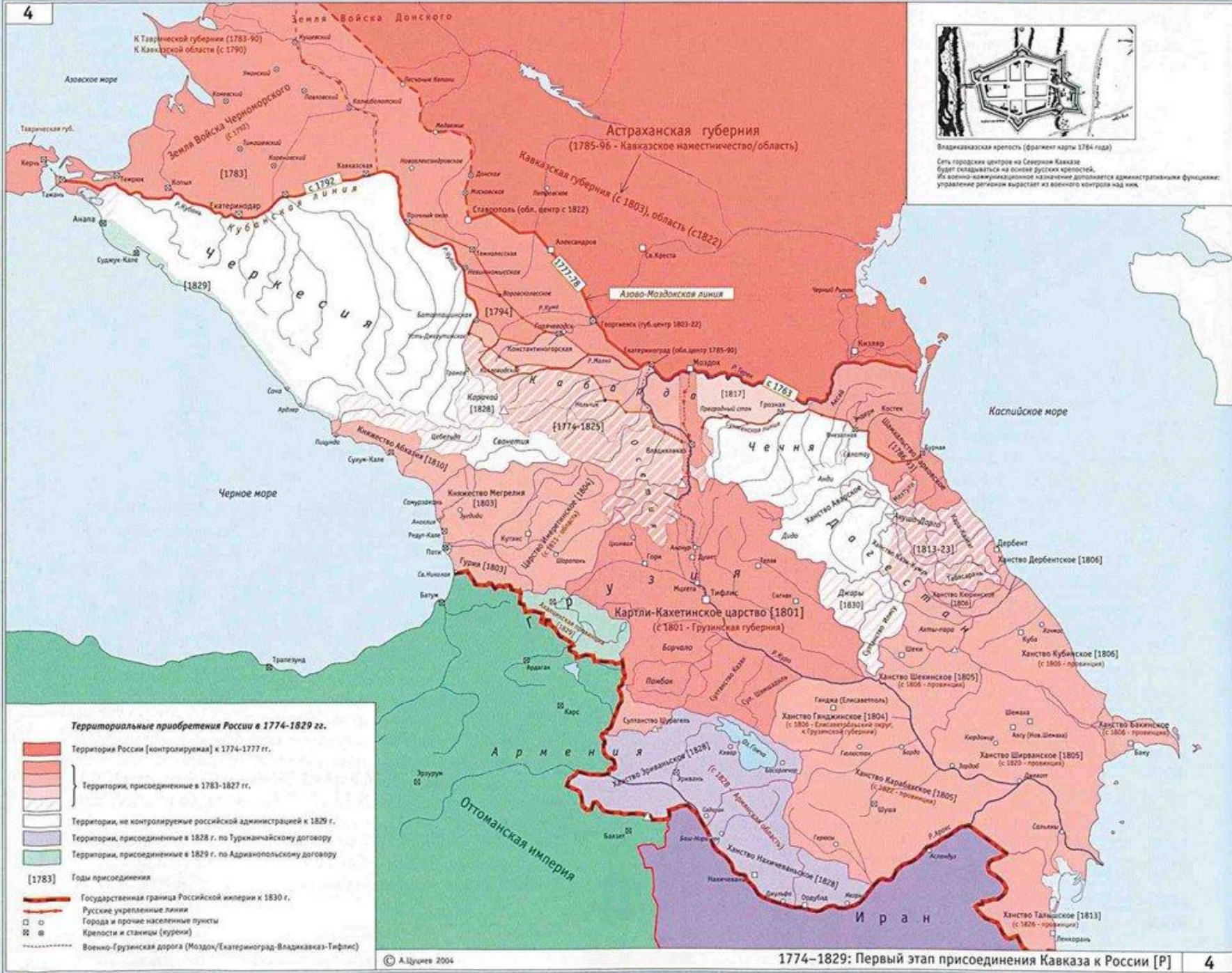
650 г.





- Территория Древней Руси к концу IX в.
- Территория Древней Руси на 1054 год
- Территории, колонизируемые славянами в X—XI вв.
- Граница Древней Руси до 1054 г.
- Граница первого Болгарского царства (середина X в.)





Владикавказская крепость (фрагмент карты 1784 года)  
 Сеть городских центров на Северном Кавказе будет складываться на основе русских крепостей. Их военно-камералейское значение дополняется административными функциями: управление регионом выростает из военного контроля над ним.

**Территориальные приобретения России в 1774-1829 гг.**

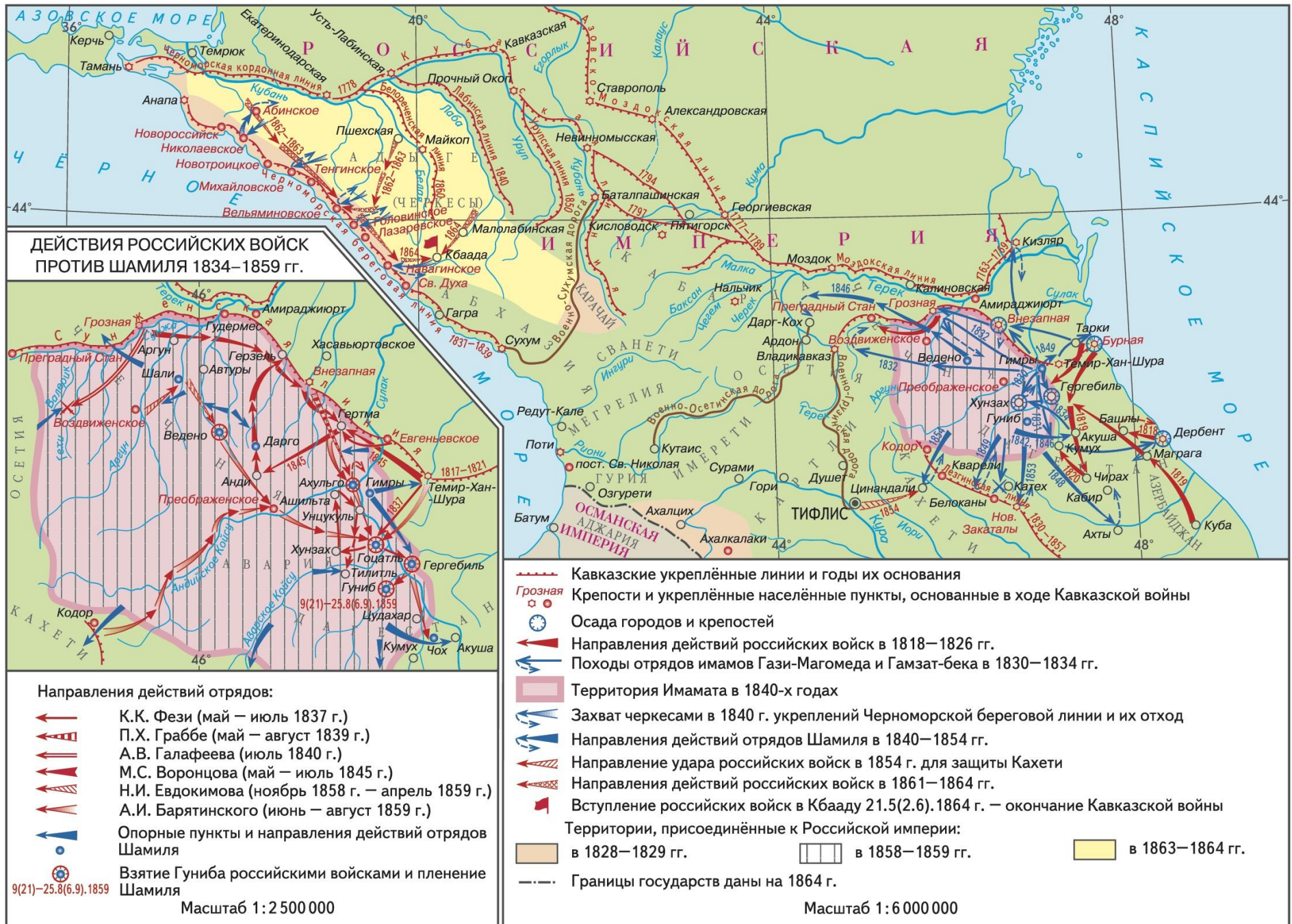
- Территория России [контролируемая] к 1774-1777 гг.
- Территории, присоединенные в 1783-1827 гг.
- Территории, не контролируемые российской администрацией к 1829 г.
- Территории, присоединенные в 1828 г. по Туркманчайскому договору
- Территории, присоединенные в 1829 г. по Адрианопольскому договору

[1783] Годы присоединения

- Государственная граница Российской империи к 1830 г.
- Русские укреплённые линии
- Города и прочие населённые пункты
- Крепости и станицы (курены)
- Военно-Грузинская дорога (Моздок/Екатеринград-Владикавказ-Тифлис)



# КАВКАЗСКАЯ ВОЙНА 1817–1864 гг.



# Из истории казачества

Расселение казачества на начало XX века



## Численность казачества

|                             | Человек   | % от населения |
|-----------------------------|-----------|----------------|
| Российская империя, 1897 г. | 2 928 842 | 2,3%           |
| Россия, 2002 г.             | 140 028   | 0,09%          |

Донской казак

**Фуражка.** Потеря головного убора считалась большим позором

**Погоны.** Носились до «выхода на льготу» (по возрасту или ранению)

Амурское войско  
1855

Уссурийское войско  
1865

Граница Российского государства на 1900 г.

1570 Год образования казачьего войска

Территории казачьих войск

**Нагайка.** Короткая конская плеть круглого сечения

**Лампасы.** Введены в 1801 году

**Шашка.** Клинок длиной 70-90 см с небольшим изгибом

- >
**В XIV-XVII вв.** казачество сформировалось как общность вольнонаемных военных
- >
**В XVIII в.** казачество утратило независимость и превратилось в особое военное сословие в Российской империи
- >
**На начало XX века** существовало одиннадцать казачьих войск
- >
**После 1917 года** проводилась политика «расказачивания», в результате которой казачество было практически истреблено
- >
**С конца 1980-х гг.** предпринимаются попытки возрождения казачества. В 1990-х гг. принят ряд законодательных актов, определяющих статус казачества





Адигейская АО (фрагмент карты 1938 года)

Включение Майкопа в состав национальной автономии (как и предшествующие изменения в статусе Грозного, Троицко-Печорского, Багдалашинска в 1930–34 гг.) отражает позитивную экономическую ситуацию автономий. Национальный критерий, уступая ведущую роль в административно-территориальных переменах экономическим расчетам, остается основой самой «экономической» стратегии.



- Линия фронта к исходу 24 июля
- Направления ударов немецко-фашистских войск
- Контрудары советских войск и их отход
- Линия фронта к исходу 31 июля
- Линия фронта к исходу 5 августа
- Эвакуация Азовской военной флотилии из портов Азовского моря в Новороссийск 3–23 августа
- Направления ударов немецко-фашистских войск в Армави́ро-Майкопской оборонительной операции 6–17 августа

- Линия фронта к исходу 17 августа; на перевале Санчаро — к исходу 23 августа; на моздокском направлении — к исходу 31 августа; на Марухском перевале — к исходу 6 сентября; на туапсинском направлении — к исходу 24 сентября
- Боевые действия войск сторон на перевалах Главного Кавказского хребта (август–декабрь)
- Направления действий войск сторон в ходе Новороссийской оборонительной операции 19 августа–26 сентября
- Направления действий войск сторон в ходе Моздок-Малгобекской оборонительной операции 1–28 сентября

- Линия фронта в районе Новороссийска к исходу 26 сентября, на орджоникидзевском направлении — к исходу 28 сентября
- Направления действий войск сторон в ходе Туапсинской оборонительной операции 25 сентября–20 декабря
- Направления действий войск сторон в ходе Нальчикско-Орджоникидзевской операции 25 октября–12 ноября
- Линия фронта на орджоникидзевском направлении — к исходу 12 ноября, на туапсинском направлении — к исходу 20 декабря

- Контрудары войск Северной группы в декабре
- Наступление советских войск в Котельниковской операции 24–31 декабря
- Линия фронта к концу декабря (на орджоникидзевском направлении — к исходу 27 декабря, на котельниковском направлении — к исходу 31 декабря)
- Новороссийский и Туапсинский оборонительные районы

Масштаб 1:5 500 000



Seit dem 21. August 1942, 11 Uhr,  
weht die Reichskriegsflagge auf dem 5 633 m hohen Westgipfel des Elbrus

Kempter

## КРАСНОАРМЕЙЦЫ!

Кавказ преодолен. На высочайшей вершине Кавказа -- Эльбрусе развевается немецкое военное знамя. По обеим сторонам этого, кажущегося непреодолимым, горного массива немецкие войска продолжают неуклонно продвигаться на юг.

Ни одно припятствие не удержит продвижение германских войск вперед. СССР распадается, так, как имевшееся превосходство в людях, материалах и продовольствии утеряно и Германия, с каждой пядью захваченной ею земли, становится сильнее.

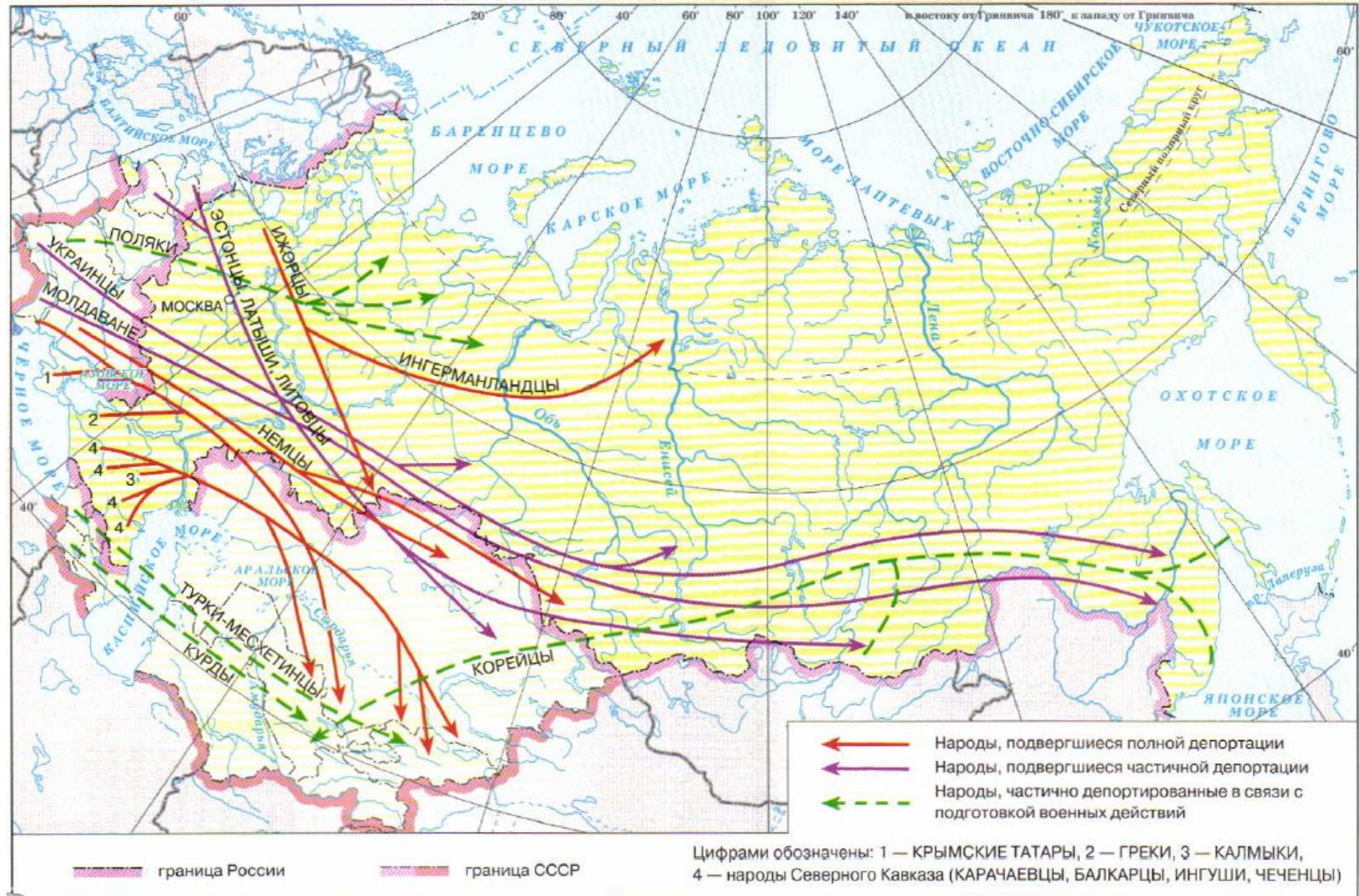
Кончайте войну! Спасайте себя для лучшей и достойной человечества будущности. Восстанавливайте вместе с нами Россию! Переходите к нам!

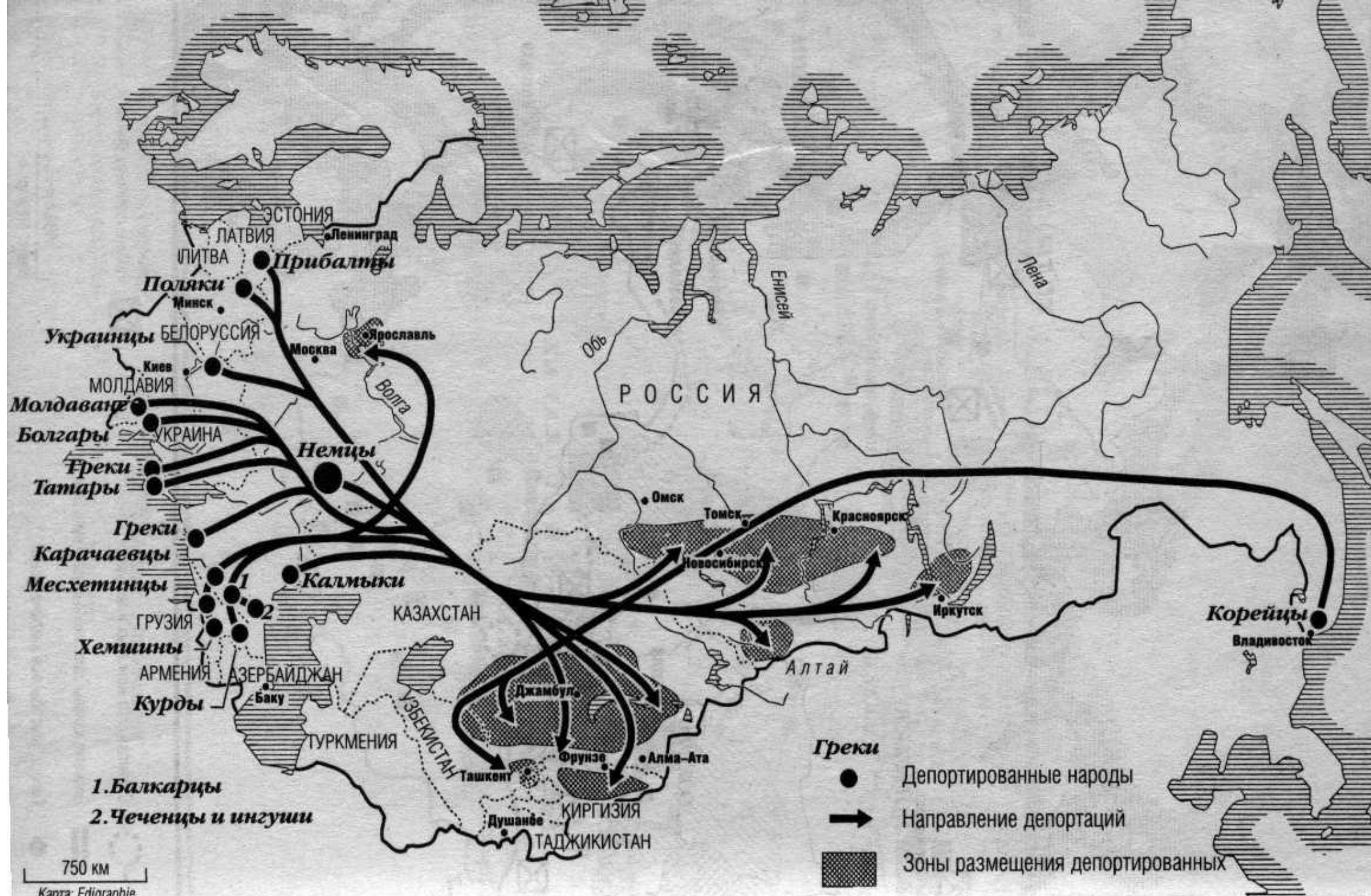
---

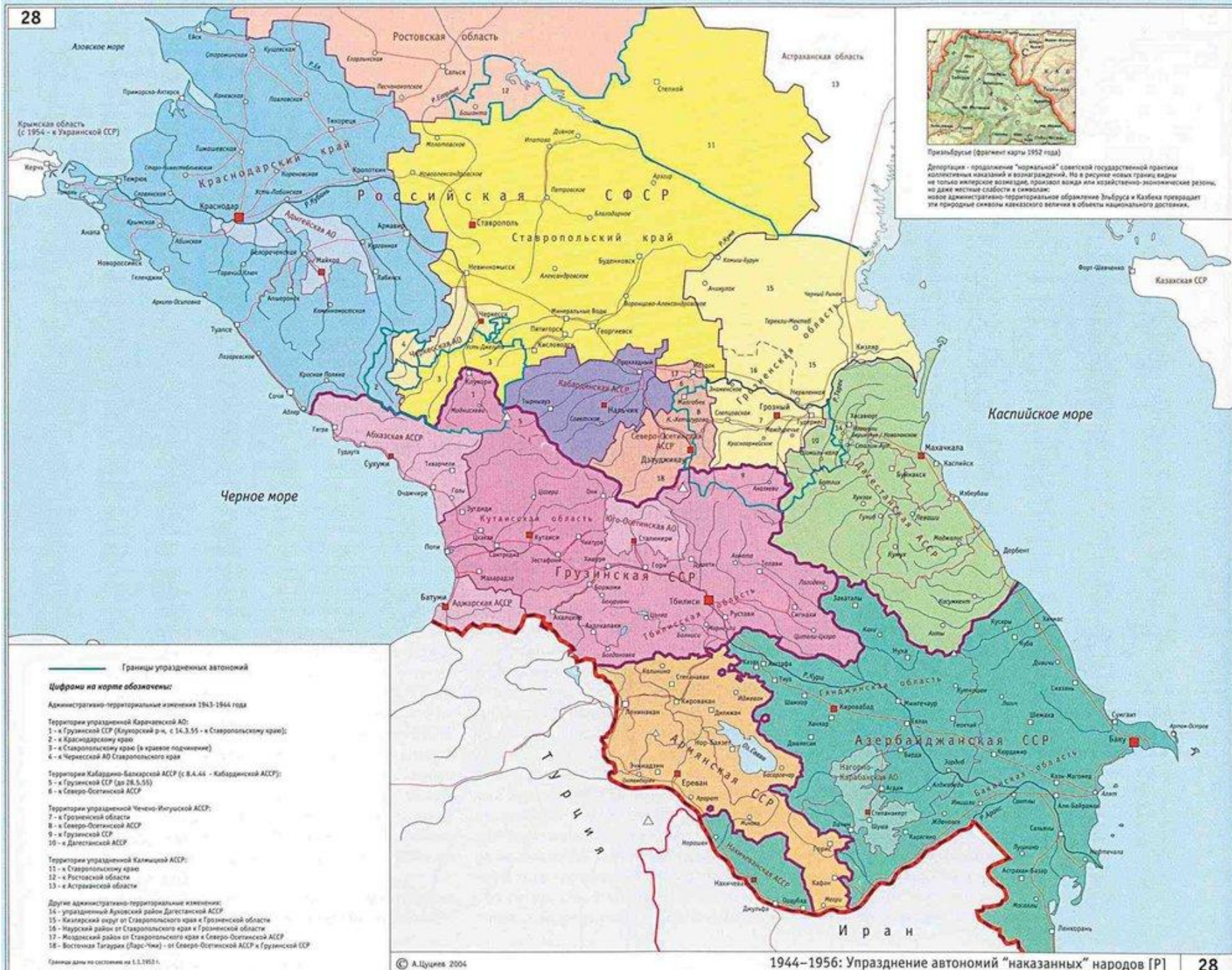
Эта листовка действительна как пропуск для бойцов, командиров и политработников Красной Армии.

# ДЕПОРТАЦИЯ НАРОДОВ СССР В 1930–1940-е гг.

Масштаб 1:42 000 000







Презьдубурсе (фрагмент карты 1952 года)

Депортация - продолжение "нормальной" советской государственной практики административных изменений и возмездия. Но в рисунке новых границ видны не только имперские возмездия, прощай война или изъятие экономические ресурсы, но даже местные слабости и символы: новое административно-территориальное обрамление Эльбурса и Кавказа превращает эти природные символы кавказского величия в объекты национального достояния.



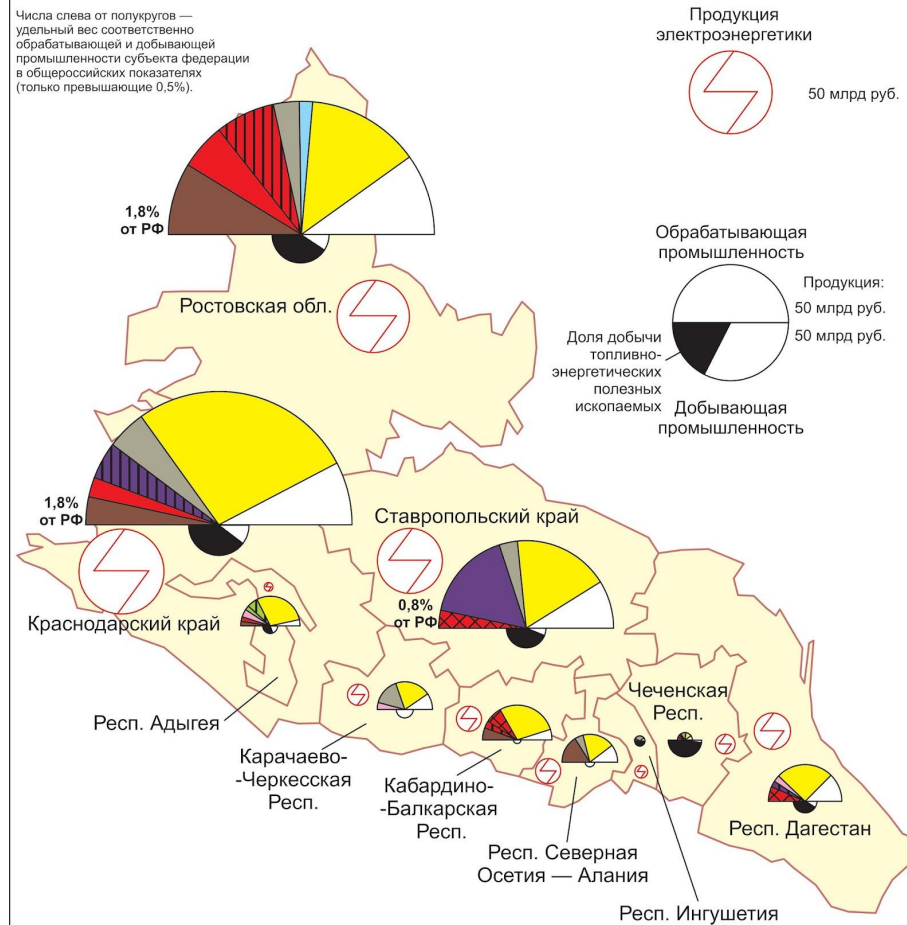


# СЕВЕРО-КАВКАЗСКИЙ ЭКОНОМИЧЕСКИЙ РАЙОН ПРОМЫШЛЕННОСТЬ



Картодиаграмма составлена по данным Росстата на 2009 г.

Числа слева от полукругов — удельный вес соответственно обрабатывающей и добывающей промышленности субъекта Федерации в общероссийских показателях (только превышающие 0,5%).



Продукция электроэнергетики  
50 млрд руб.

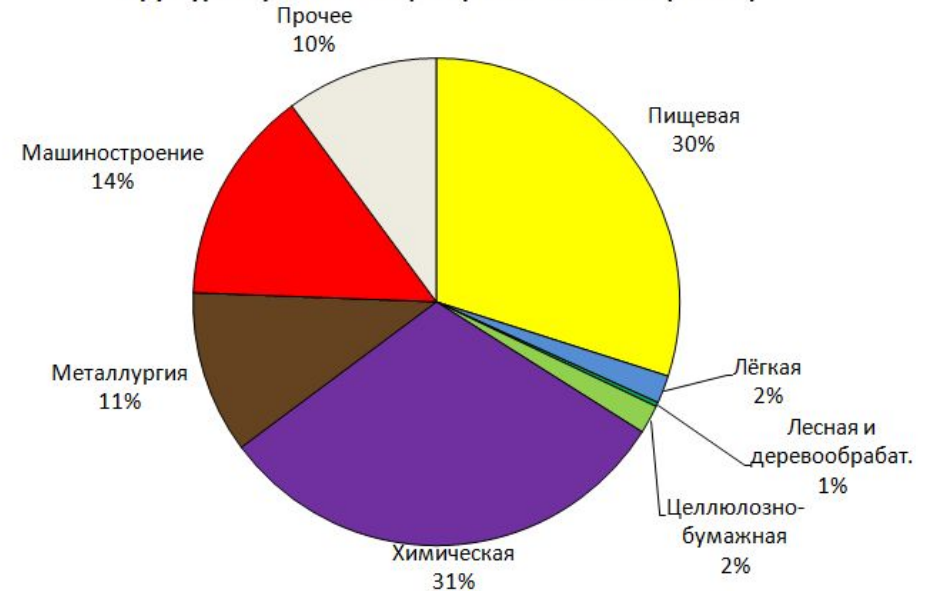
Обрабатывающая промышленность  
Продукция: 50 млрд руб.  
Добыча топливно-энергетических полезных ископаемых: 50 млрд руб.  
Добычающая промышленность

- Отрасли обрабатывающей промышленности
- Metallургическое производство и производство готовых металлических изделий
  - Производство машин и оборудования
  - Производство транспортных средств и оборудования
  - Производство электрооборудования, электронного и оптического оборудования
  - Производство кокса и нефтепродуктов
  - Химическое производство
  - Производство резиновых и пластмассовых изделий
  - Производство прочих неметаллических минеральных продуктов
  - Обработка древесины и производство изделий из дерева
  - Целлюлозно-бумажное производство; издательская и полиграфическая деятельность
  - Текстильное и швейное производство
  - Производство пищевых продуктов, включая напитки и табачные изделия
  - Прочие отрасли

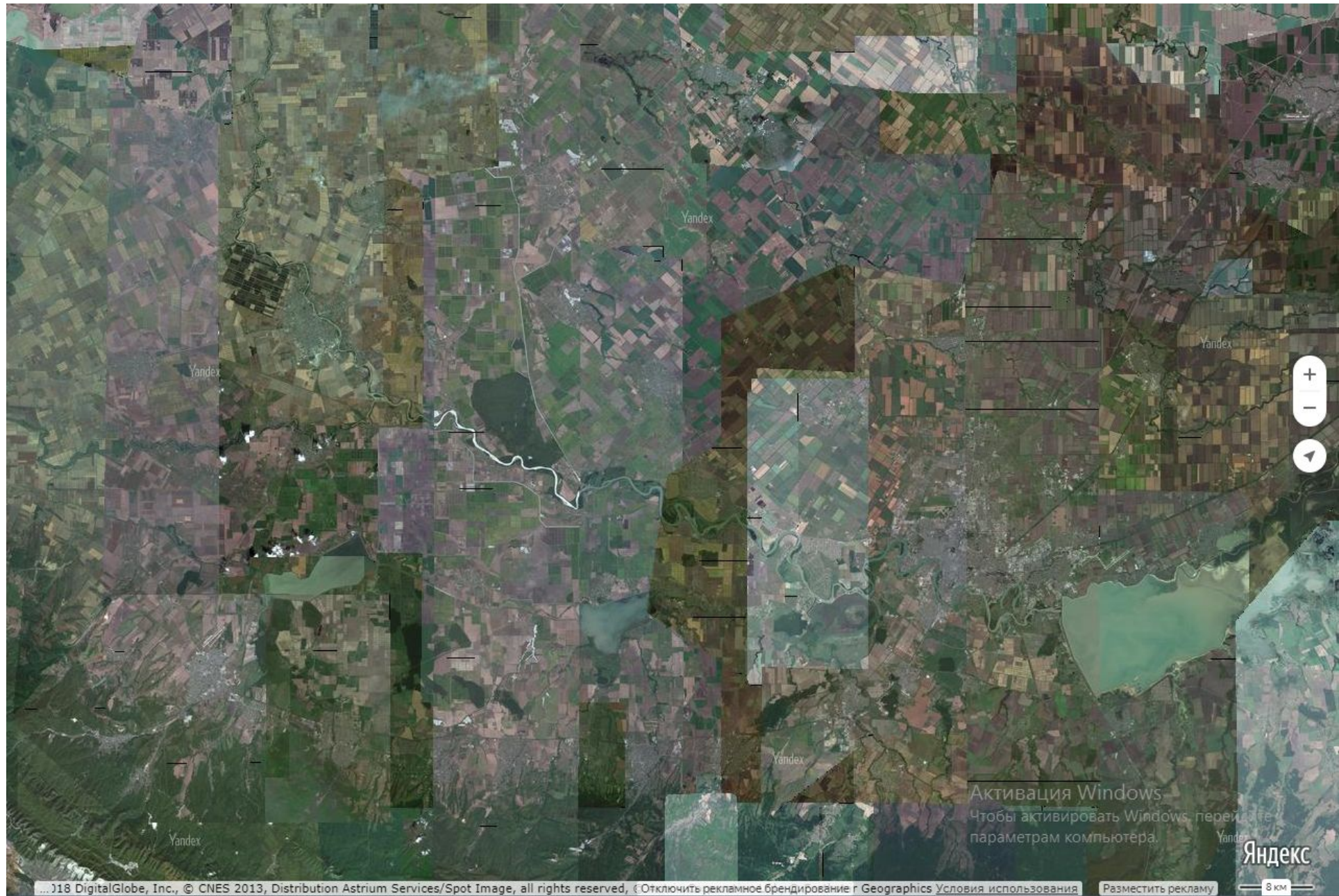
## Северо-Кавказский район. Структура промышленности (2018 г.)

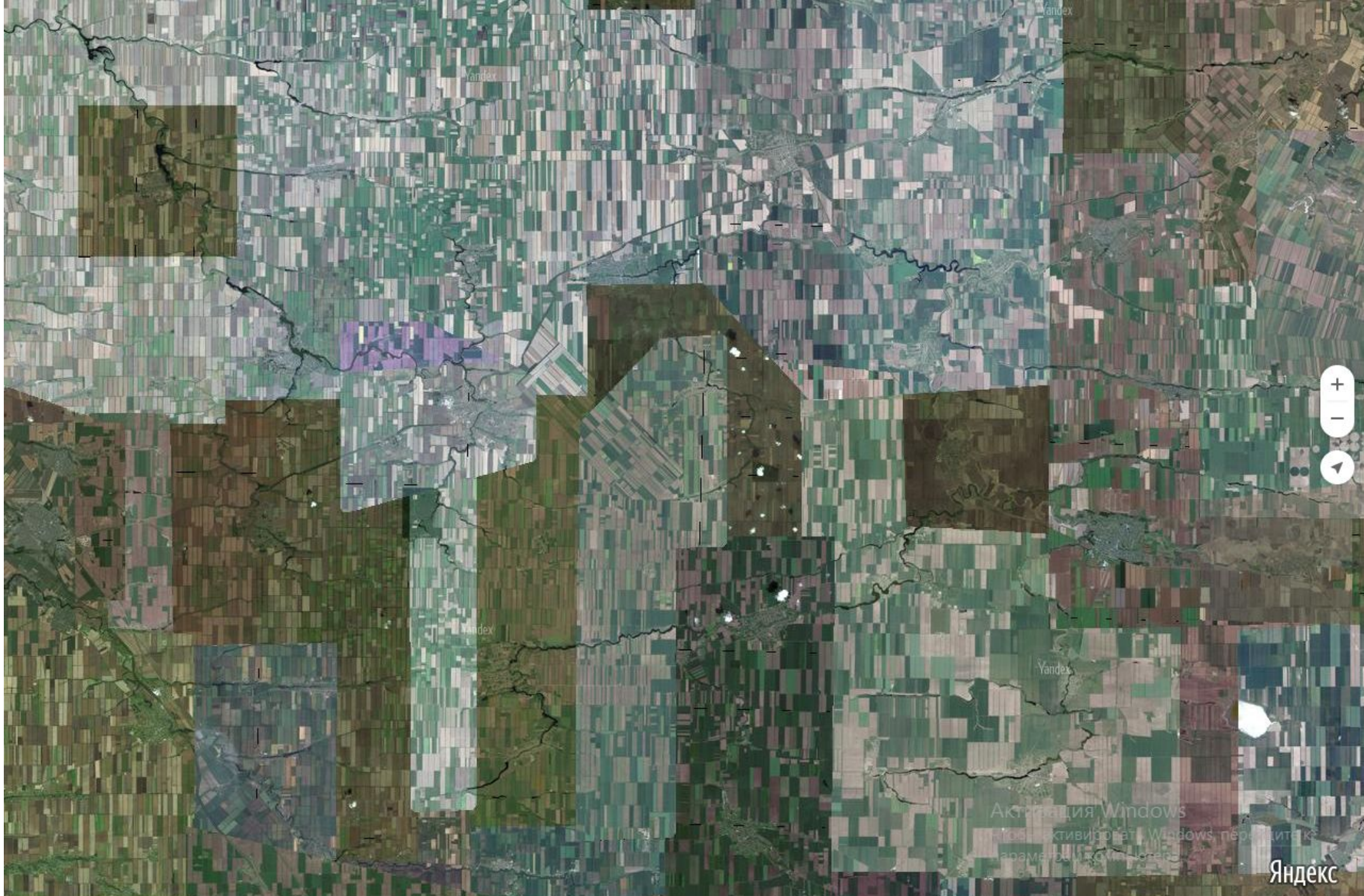


## Северо-Кавказский район. Структура обрабатывающей промышленности (2018 г.)



# Сельское хозяйство





Активация Windows  
Windows не активирована. Перейдите к  
элементам управления.

Яндекс

СЛАВИМ ДЕЛАМИ ТЕБЯ, ОКТЯБРЬ!

1975

ПОЧТА СССР

4  
К

$\text{NH}_4\text{NO}_3$   
 $\text{NH}_4\text{H}_2\text{PO}_4$   
KCl

НЕВИННОМЫССКИЙ  
ХИМКОМБИНАТ

# «Невинномысский азот»



Невинномысск: завод бытовой химии

# Арнест ОПТОМ



Арнест

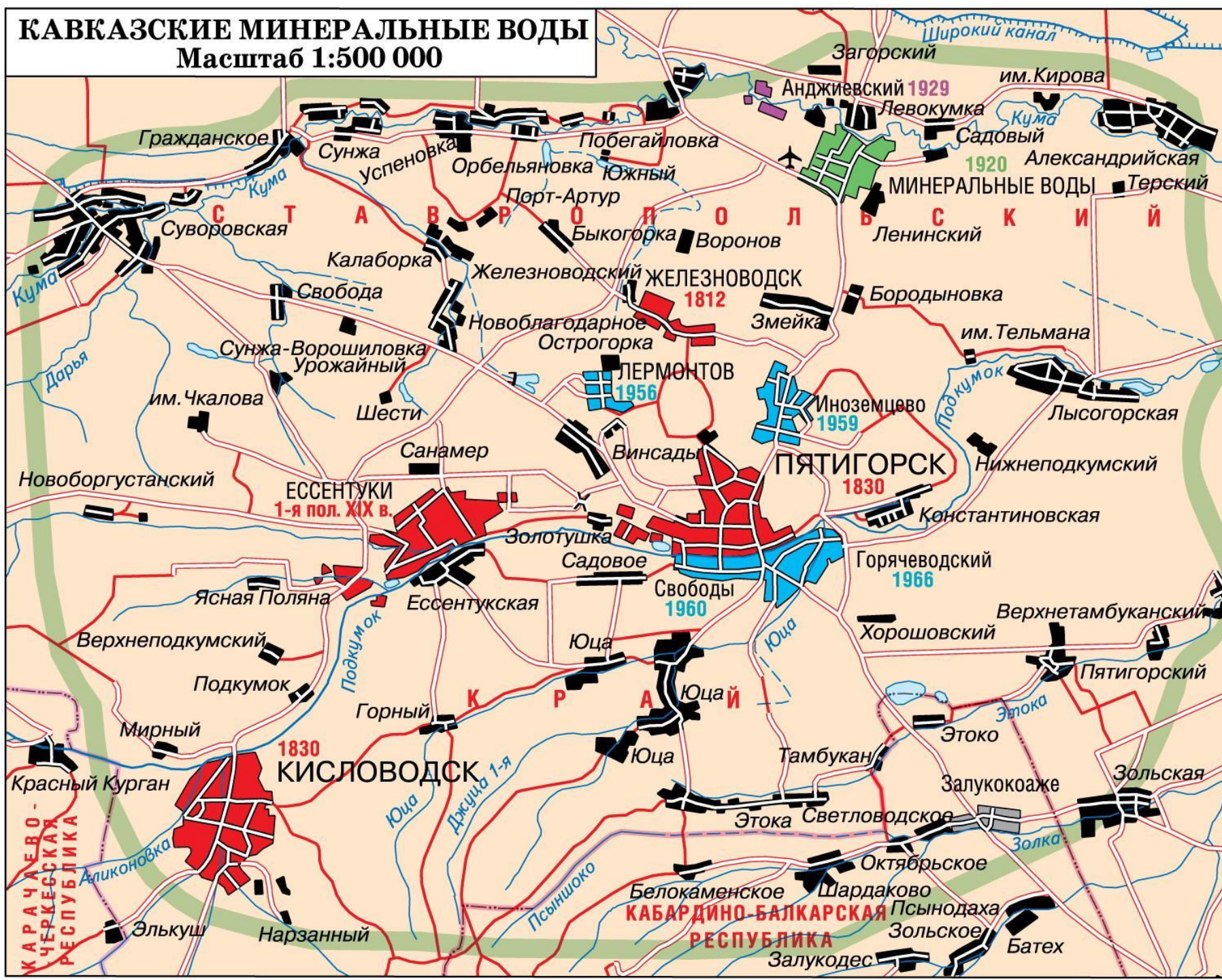
apiraksin44.ru

# Ставрополь (450 тыс. чел.)



# КАВКАЗСКИЕ МИНЕРАЛЬНЫЕ ВОДЫ

Масштаб 1:500 000





# КАК ДОБРАТЬСЯ

## Кавказские Минеральные Воды

### Самолетом:

Международный аэропорт  
г. Нальчик

### Поездом:

г. Минеральные воды  
г. Кисловодск  
г. Пятигорск  
г. Ессентуки  
г. Нальчик

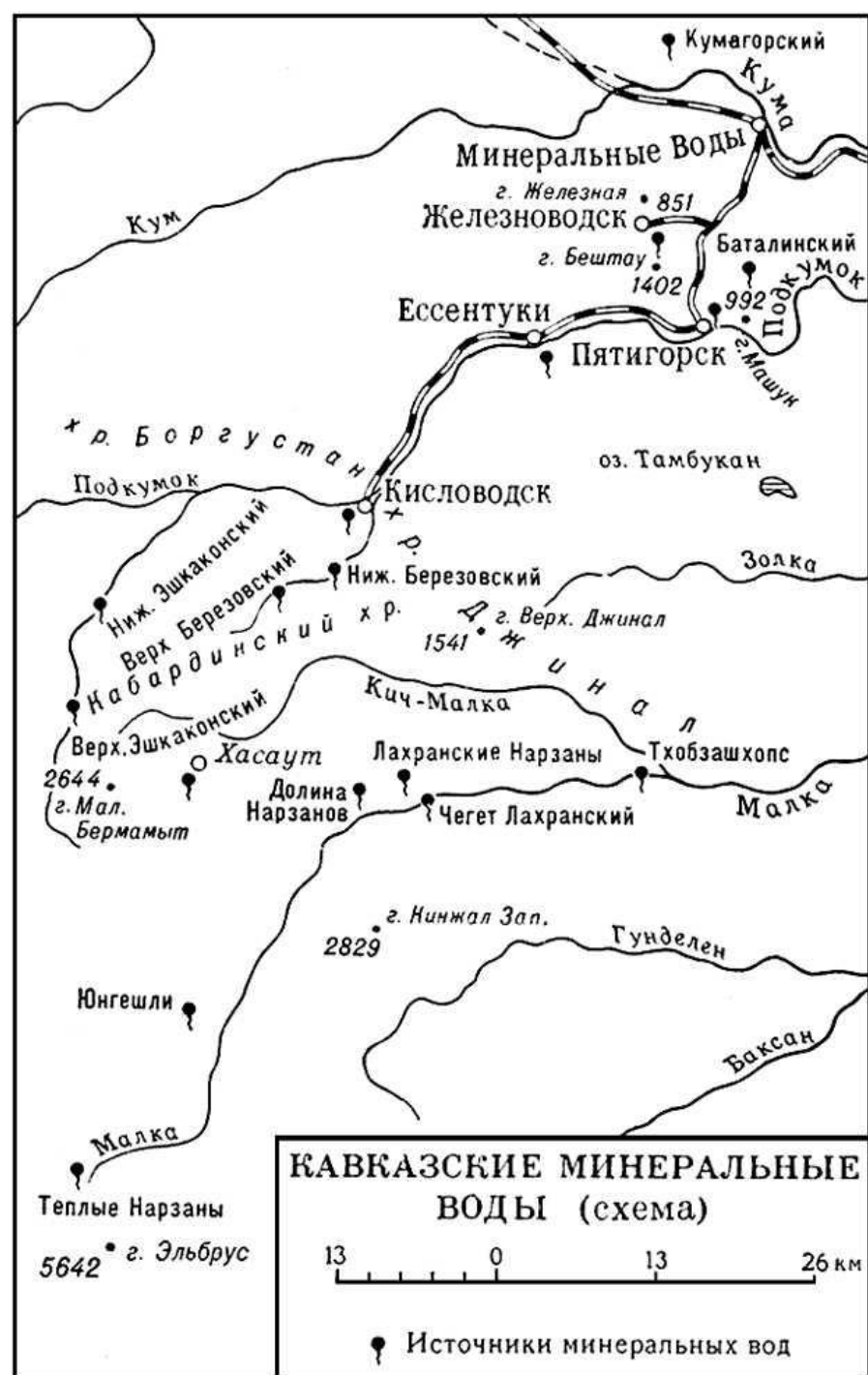
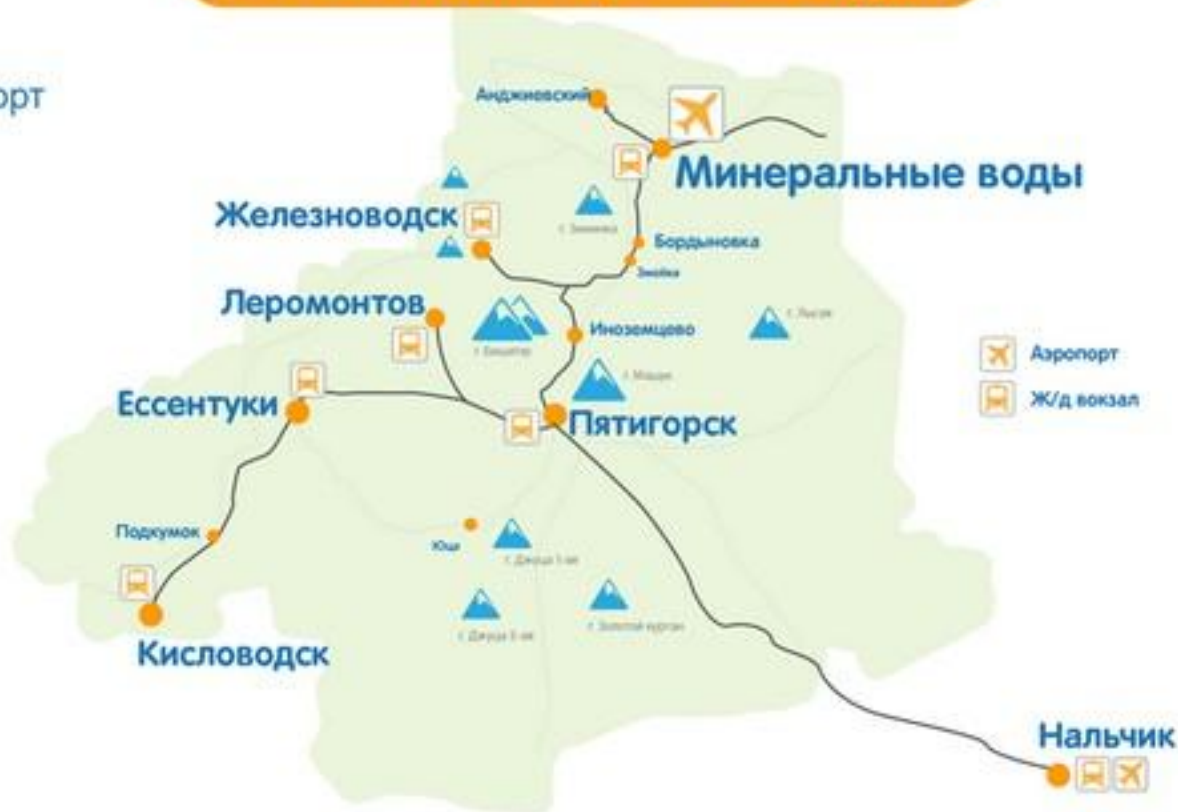


Табл. 4.1. Этнический состав населения Ставропольского края, по данным переписей населения 1959, 1970, 1979, 1989, 2002, 2010 гг., %

| Национальность | 1959 | 1970 | 1979 | 1989 | 2002 | 2010 |
|----------------|------|------|------|------|------|------|
| Русские        | 91,3 | 89,7 | 87,8 | 84,0 | 81,6 | 80,1 |
| Армяне         | 1,5  | 1,5  | 1,8  | 2,9  | 5,5  | 5,8  |
| Украинцы       | 2,46 | 2,5  | 2,44 | 2,61 | 1,7  | 1,1  |
| Даргинцы       | 0,04 | 0,33 | 0,73 | 1,34 | 1,5  | 1,8  |
| Греки          | 0,7  | 0,8  | 0,9  | 1,1  | 1,2  | 1,2  |
| Белорусы       | 0,5  | 0,61 | 0,61 | 0,62 | 0,4  | 0,3  |
| Немцы          | 0,1  | 0,3  | 0,5  | 0,5  | 0,3  | 0,4  |
| Чеченцы        | 0,02 | 0,2  | 0,5  | 0,7  | 0,5  | 0,4  |
| Ногайцы        | 0,54 | 0,57 | 0,6  | 0,64 | 0,8  | 0,8  |
| Туркмены       | 0,36 | 0,42 | 0,43 | 0,47 | 0,5  | 0,5  |
| Цыгане         | 0,24 | 0,24 | 0,4  | 0,51 | 0,7  | 1,1  |
| Татары         | 0,34 | 0,39 | 0,41 | 0,43 | 0,5  | 0,4  |
| Карачаевцы     | 0,08 | 0,31 | 0,5  | 0,54 | 0,6  | 0,6  |
| Прочие         | 1,82 | 2,13 | 2,38 | 3,64 | 4,2  | 5,5  |

### Этнический состав населения регионов Юга России, 2010 г., %

В четвертой главе собран картографический и описательный материал, отражающий демографические, миграционные процессы и особенности расселения 27 этносов, проживающих на территории Ставропольского края: русских, армян, даргинцев, греков, цыган, украинцев, ногайцев, азербайджанцев, карачаевцев, туркмен, чеченцев, татар, турок-месхетинцев, аварцев, кабардинцев, осетин, лезгин, грузин, белорусов, табасаран, кумыков, немцев, абазин, курдов, езидов, черкесов, евреев.

УДЕЛЬНЫЙ ВЕС РУССКИХ, %



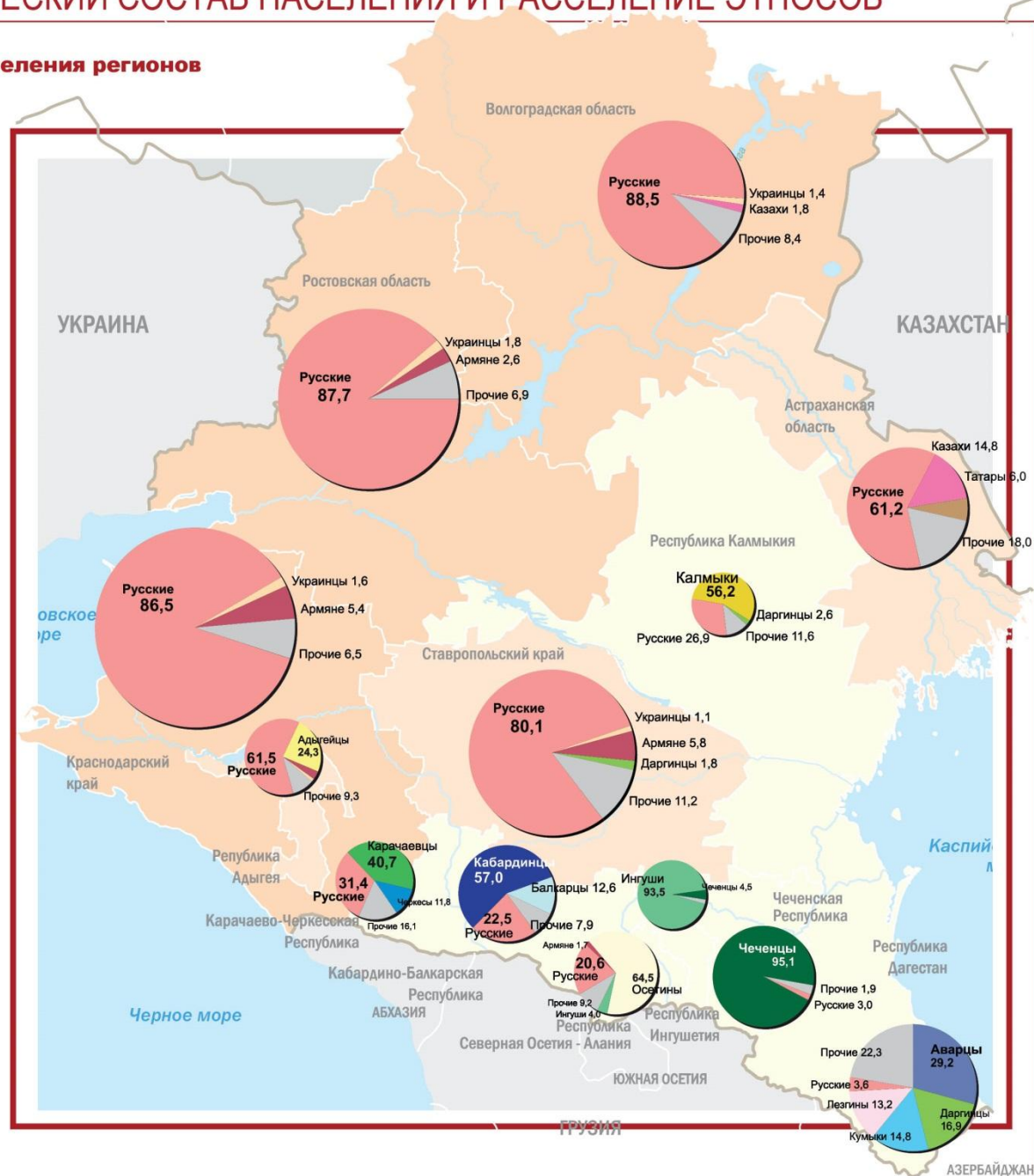
ИНДОЕВРОПЕЙСКАЯ СЕМЬЯ



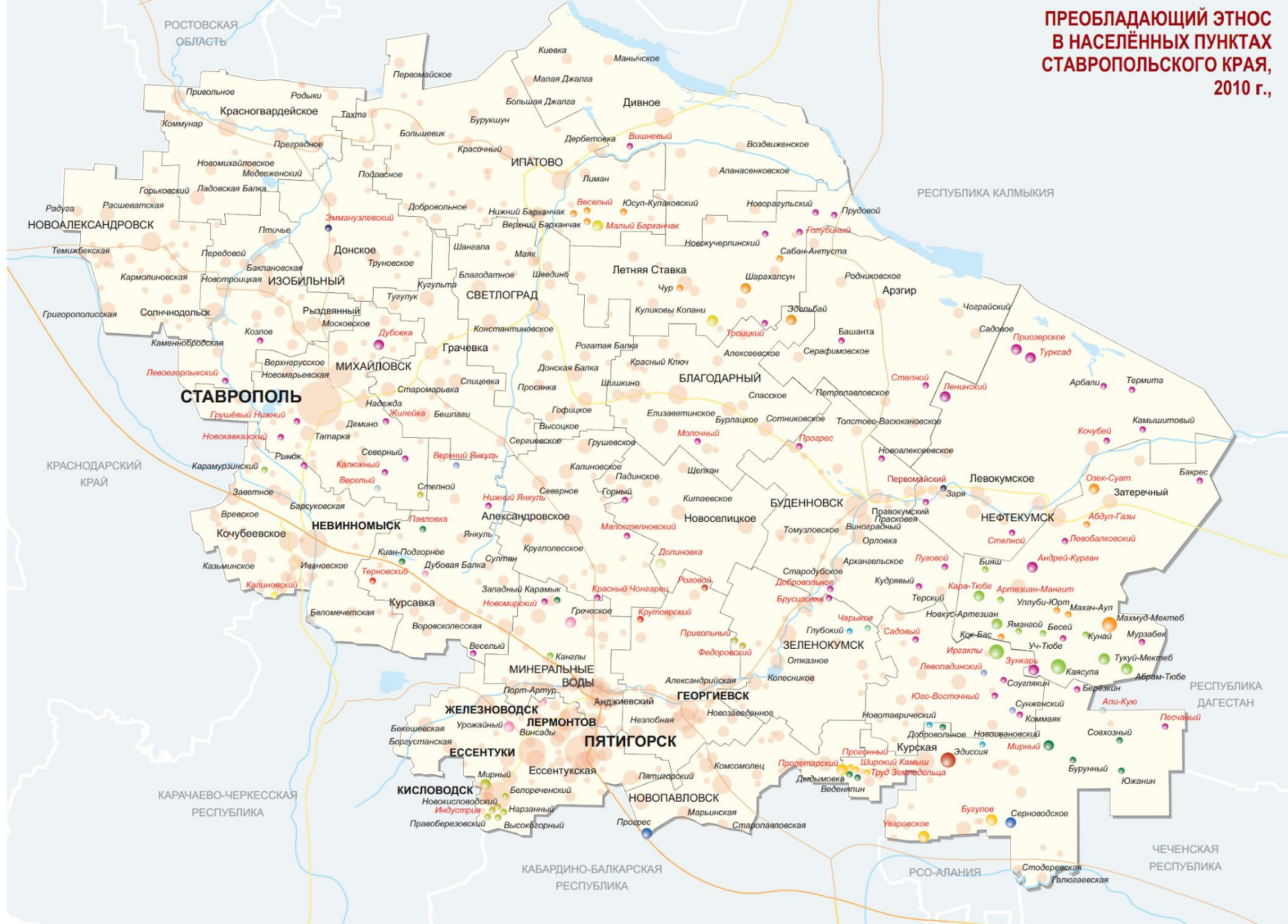
СЕВЕРОКАВКАЗСКАЯ СЕМЬЯ



АЛТАЙСКАЯ СЕМЬЯ



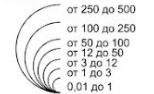
# ПРЕОБЛАДАЮЩИЙ ЭТНОС В НАСЕЛЁННЫХ ПУНКТАХ СТАВРОПОЛЬСКОГО КРАЯ, 2010 г.,



## Преобладающий этнос

- Русские
- Армяне
- Греки
- Карачаевцы
- Даргинцы
- Ногайцы
- Туркмены
- Агулы
- Осетины
- Турки
- Кабардинцы
- Чеченцы
- Грузины
- Кумыки
- Аварцы
- Татары
- Азербайджанцы
- Езиды
- Цыгане
- Агульцы

## Людность населённых пунктов тыс. чел.



\* населённые пункты, в которых преобладающий этнос сформировался до 1989 года

населённые пункты, в которых преобладающий этнос сформировался в период с 1989 по 2010 год

\* на карте указана небольшая часть поселений этой категории