

ГБПОУ  
ТМедК

# Красная книга Самарской области.

Выполнила: Шпаковская  
Мария С-103

Руководитель: Загуменнова  
Е.М

# Фиолетовый паутинник.

Фиолетовый паутинник относится к семейству паутинниковые и встречается довольно редко.

В мякоти этого гриба есть такие полезные вещества, как витамин В и цинк, потому его используют в процессе создания антибиотиков и препаратов, борющихся с грибком.



# Гвоздика волжская.

Гвоздика волжская — вид двудольных растений рода Гвоздика, семейства Гвоздичные. Впервые описан российским ботаником Сергеем Васильевичем Юзепчуком в 1950 году.

Гвоздика волжская имеет слабую конкурентоспособность, требовательна к почве, не переносит затемнения и задернения. Популяции страдают также от сбора цветов на букеты и чрезмерной рекреации.



# Рябчик русский.

Редкое травянистое растение. Растение выделяется на фоне остальных, так как расцветает темными бордовыми колокольчиками уже в конце апреля или в начале мая. Широкое применение растение получило в китайской и тибетской народной медицине. Вещества, содержащиеся в луковицах растения, в малых дозах обладают отхаркивающим, успокаивающим и кровоостанавливающим действием.



# Аполлон.

Аполлон – бабочка с необычным внешним видом и своими особенностями. У насекомого крылья преимущественно окрашены в белый цвет. Своим образом жизни почти не отличается от других представителей бабочек. Популяция бабочки аполлона переживает не лучшие времена. Этот вид является очень уязвимым. Его численность катастрофически быстро снижается с каждым годом.



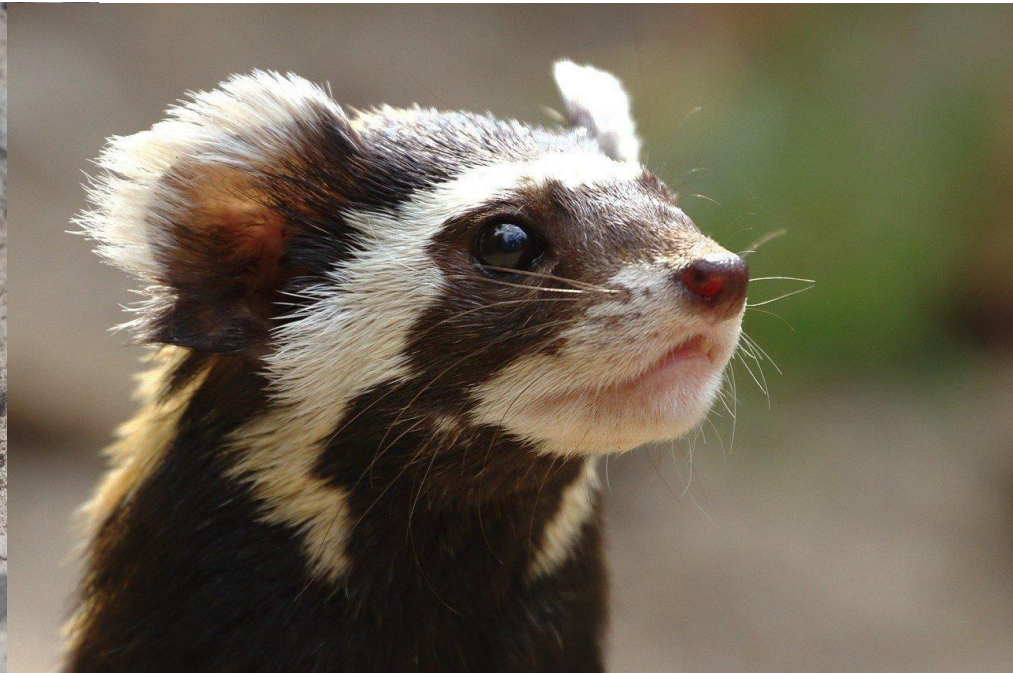
# Черный коршун.

Черный коршун представляет отряд соколообразных и относится к семейству ястребиных. Эта хищная птица отличается своей теплолюбивостью, поэтому зиму она проводит в теплых краях. Черные коршуны отличаются от многих птиц тем, что нередко образуют колонии.



# Перевязка южнорусская.

Внешне животное похоже на хорька. Причиной проблемы, связанной с численностью взрослых особей, является охота, в частности браконьерство. Животное ценится за мех, который отличается качеством и густотой. Постепенно популяция потеряла место привычного обитания – из-за освоения территории, где раньше проживало



# Воробьиный сыч.

Один из самых маленьких представителей сов. Воробьиный сыч имеет несколько подвигов. Подвиды данной птицы отличаются внешними признаками и ареалом обитания. В период холодов воробьиные сычи питаются запасами корма, которые они подготовили в летний сезон. В случае отсутствия мелких млекопитающих, воробьиные сычи не





# Кукша.

Кукша – самая маленькая птичка из семейства врановых. Чаще всего живут парами, гнездятся как можно дальше от гнезд других птиц. Кукша является всеядной птицей, поэтому найти себе пропитание не составляет особого труда. Также она может разорить чужое гнездо с яйцами или питаться падалью. Удивительно, но кукша делает запасы ягод и семян на зиму в дуплах деревьев.



# Соня садовая.

Соня садовая – это мелкий грызун из семейства Соневых. В отличие от лесных сородичей, может селиться не только в дубравах, но и старых садах. В конце осени, набрав вес и приготовив запасы на зиму, соня впадает в спячку.

Селятся они обычно в лиственных лесах и садах, обустроивая свои шаровидные домики в густых ветвях, дуплах, или заброшенных гнёздах.



# Типы взаимодействия между популяциями:

нейтрализм



взаимное конкурентное  
подавление



конкуренция из-за  
ресурсов



аменсализм



паразитизм



хищничество



мутуализм



протокооперация



КОММЕНСАЛИЗМ



Спасибо за внимание:)