

# ЧРЕЗВЫЧАЙНЫЕ СИТУАЦИИ ТЕХНОГЕННОГО ХАРАКТЕРА









# Понятие чрезвычайной ситуации (ЧС) техногенного характера

- 1) обстановка, сложившаяся в результате аварии, катастрофы или иного бедствия** (сама авария, катастрофа, еще не является чрезвычайной ситуацией, а лишь может стать источником ее возникновения);
- 2) наличие или возможность возникновения тяжелых последствий** (человеческие жертвы, ущерб здоровью и окружающей среде, материальные потери и нарушения жизнедеятельности);
- 3) техногенный характер события**, то есть его связь с технической, производственной сферой деятельности человека.

# Авария

- это опасное техногенное происшествие, создающее на объекте (определенной территории или акватории) угрозу жизни и здоровью людей и приводящее к разрушению зданий, сооружений, оборудования и транспортных средств, нарушению производственного или транспортного процесса, а также к нанесению ущерба окружающей природной среде.

# классификация производственных аварий по их тяжести и масштабности.

- **Происшествия** - мелкие аварии с незначительным ущербом
- аварии с большим ущербом называют - **крупными авариями**
- **Катастрофа** - крупномасштабные аварии, повлекшие за собой многочисленные человеческие жертвы, значительный материальный ущерб и другие тяжелые последствия

# Статистические данные

- Более 72 млн человек в России проживает в зонах, где может возникнуть непосредственная угроза жизни и здоровью при авариях на потенциально опасных объектах





Классификация ЧС по  
масштабу  
распространения и  
тяжести последствий





# Локальная (объектовая)

- чрезвычайная ситуация , в которых поражающие факторы и воздействие источника ЧС не выходят за пределы производственного участка или объекта и могут быть ликвидированы собственными силами и средствами.

# Местная

- К местным чрезвычайным ситуациям относят такие, в которых поражающие факторы и воздействие источника ЧС не выходят за пределы населенного пункта, города (района).

# Территориальная

- К территориальным чрезвычайным ситуациям относятся такие, в которых поражающие факторы и воздействие источника чрезвычайной ситуации не выходят за пределы субъекта Российской Федерации (республики, края области, автономного образования).

# Региональная

- К **региональным** чрезвычайным ситуациям относят такие, в которых поражающие факторы и воздействие источника ЧС охватывают территорию двух-трех субъектов Российской Федерации.



# Федеральная

- К федеральным чрезвычайным ситуациям относят такие, в которых поражающие факторы и воздействие источника ЧС выходят за пределы четырех и более субъектов Российской Федерации.

# глобальная

- Существует также понятие — **глобальная** чрезвычайная ситуация, в которой поражающие факторы и воздействие чрезвычайной ситуации выходят за пределы государства.

# *Классификация ЧС*

*по масштабам последствий*

*локальные*

*местные*

*террито-  
риальные*

*регио-  
нальные*

*федеральные*

*трансграничные*

# Классификация зависимости от природы происхождения:

- 1) транспортные аварии и катастрофы;
- 2) пожары, взрывы, угрозы взрывов;
- 3) аварии с выбросом (угрозой выброса) химически опасных веществ;
- 4) аварии с выбросом (угрозой выброса) радиоактивных веществ;
- 5) аварии с выбросом (угрозой выброса) биологически опасных веществ;
- 6) внезапное обрушение зданий, сооружений;
- 7) аварии в электроэнергетических системах;
- 8) аварии в коммунальных системах жизнеобеспечения;
- 9) аварии на очистных сооружениях;
- 10) гидродинамические аварии (прорывы плотин, дамб, шлюзов, перемычек).



# ПОРЯДОК ОПОВЕЩЕНИЯ НАСЕЛЕНИЯ



Электросирены

Транспорт



Предприятия



Сигнал  
"ВНИМАНИЕ ВСЕМ!"



Антенна

Телевидение и  
Радио



Подготовка сообщения  
о чрезвычайной ситуации



Телевидение

Радио



Спецавтомобили оповещения

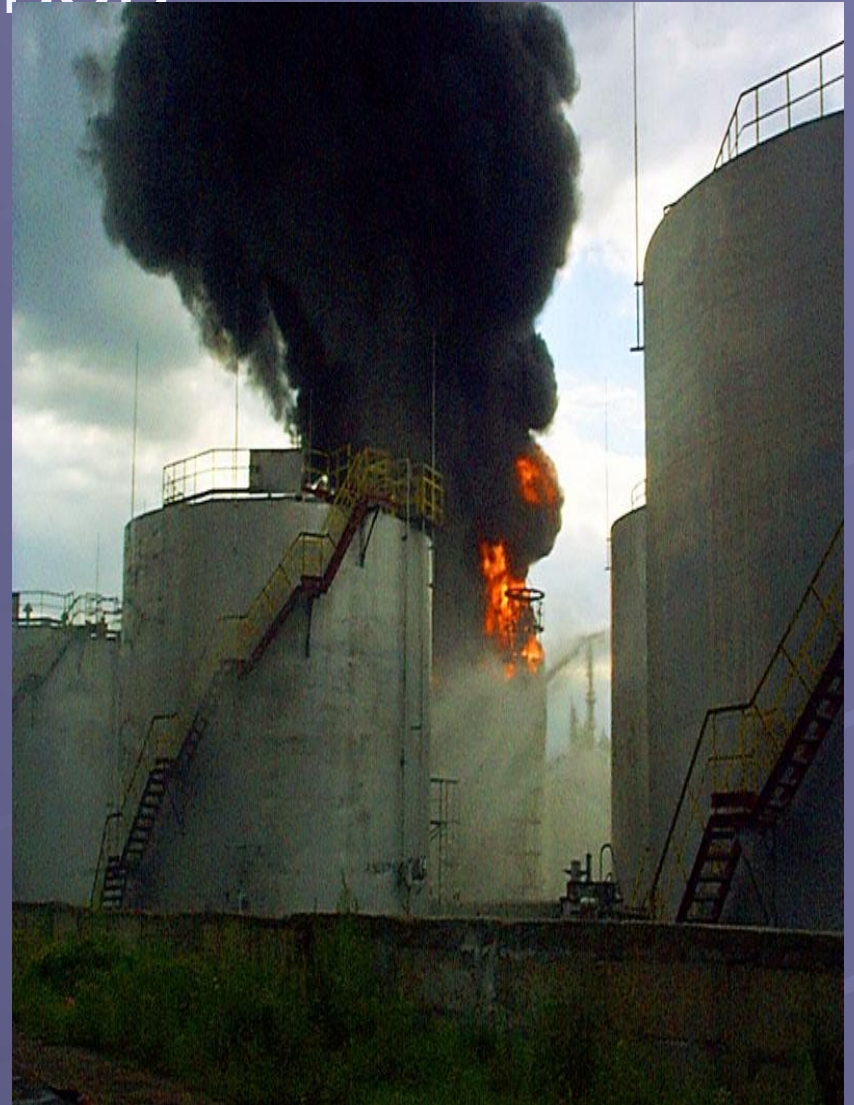
Сообщение доводится  
до населения

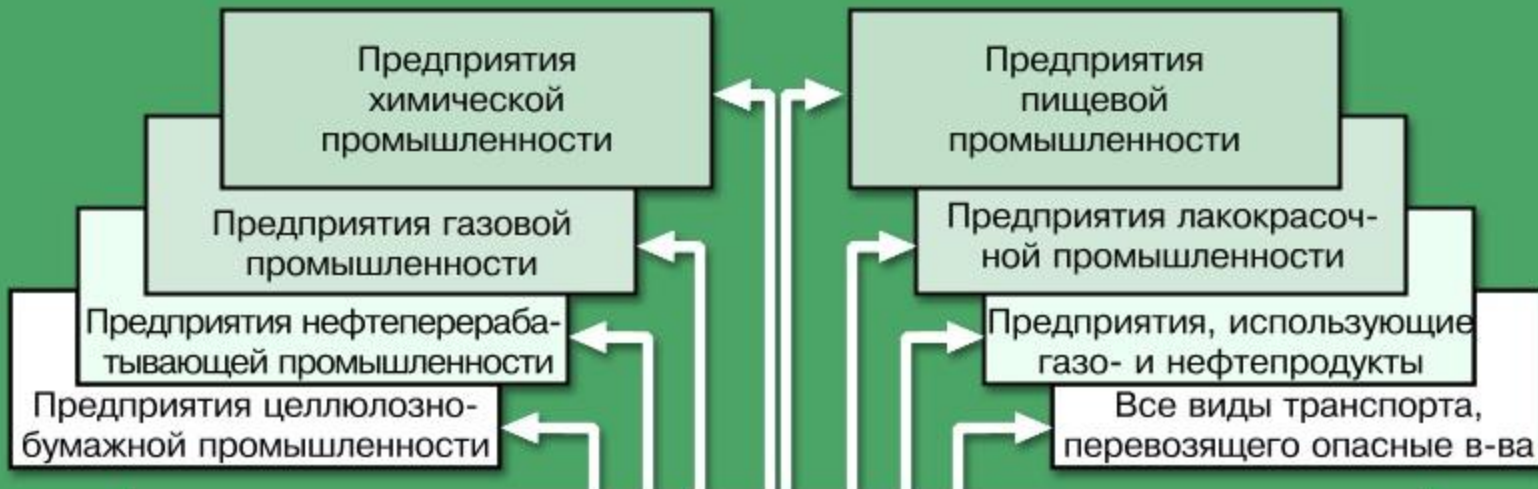
# Эвакуация



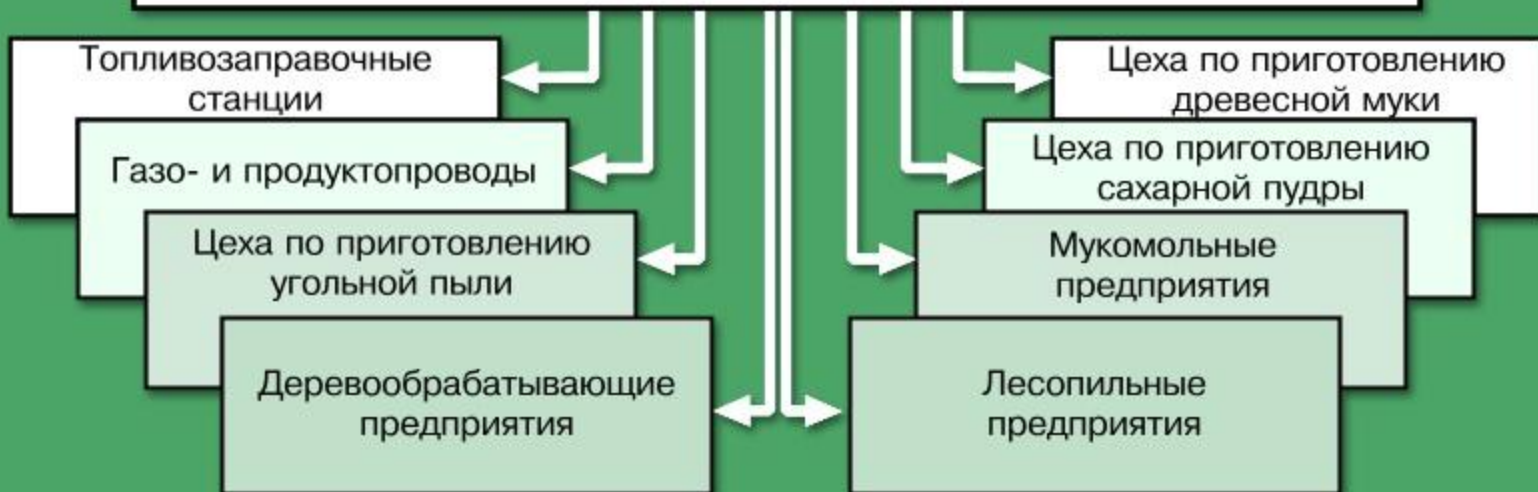


# Пожары, взрывы, угрозы ВЗРЫВОВ





## **ПОЖАРО- И ВЗРЫВООПАСНЫЕ ОБЪЕКТЫ**





# выброса) радиоактивных веществ;



## МЕРЫ ПО ЗАЩИТЕ НАСЕЛЕНИЯ ОТ РАДИАЦИОННОЙ ОПАСНОСТИ

Ограничение пребывания людей на открытой местности путем укрытия их в убежищах и домах

Эвакуация населения при высоких уровнях радиации и невозможности провести режим защиты

Исключение или ограничение потребления тех или иных пищевых продуктов

Проведение санитарной обработки с последующим дозиметрическим контролем

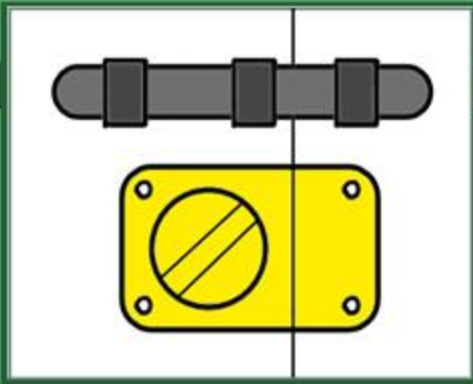
Защита органов дыхания и кожи индивидуальными средствами защиты

Перевод сельскохозяйственных животных на незараженные пастбища

Дезактивация загрязненной местности

Соблюдение населением правил личной гигиены

Проведение йодной профилактики







Аварии с выбросом (угрозой выброса) химически опасных веществ;





Обильное промывание глаз  
и пораженных участков  
кожи водой

Надевание  
противогаза

Срочный выход (вывоз)  
из зоны заражения

В зоне заражения

**ПЕРВАЯ МЕДИЦИНСКАЯ ПОМОЩЬ ПРИ  
ОТРАВЛЕНИИ АХОВ УДУШАЮЩЕГО И  
НЕЙТРОПНОГО ДЕЙСТВИЯ**

Вне зоны заражения

Тепло

Покой

Внутри - теплое молоко  
с пищевой содой

При остановке дыхания -  
искусственное дыхание

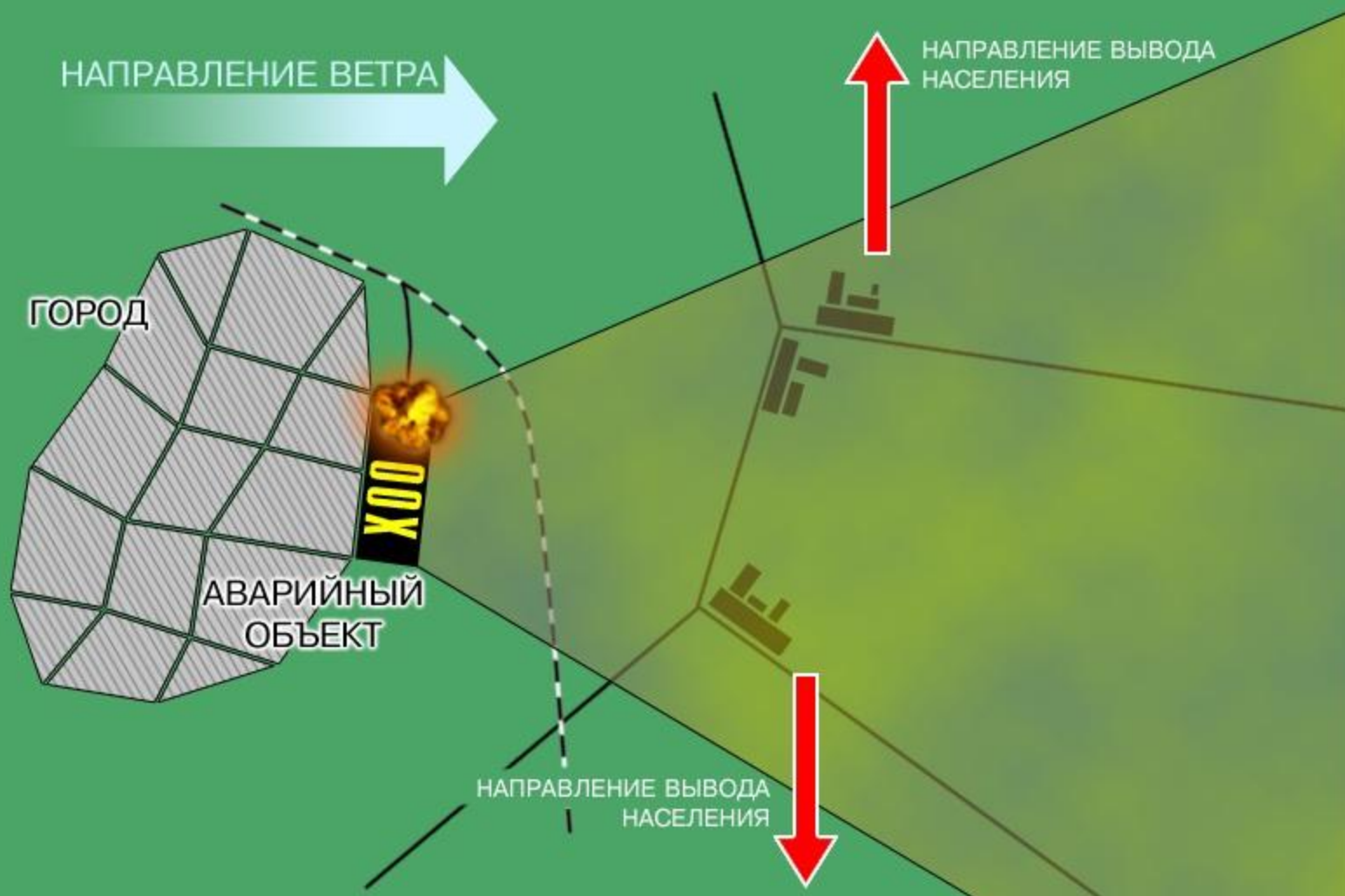
На пораженные участки  
кожи - примочки  
раствором борной,  
уксусной, лим. к-ты

При физических болях в  
глаза закапать раствор  
новокаина или раствор дикаи-  
на с раствором адреналина

Обезболивающие средства:  
- раствор морфина  
подкожно:  
- раствор атропина



# СХЕМА ЭВАКУАЦИИ НАСЕЛЕНИЯ ПРИ АВАРИИ НА ХИМИЧЕСКИ ОПАСНОМ ОБЪЕКТЕ



# Гидродинамические аварии (прорывы плотин, дамб, шлюзов, перемычек).





# ЗОНЫ КРИТИЧЕСКОГО ЗАТОПЛЕНИЯ



## УСЛОВНЫЕ ОБОЗНАЧЕНИЯ



населенные  
пункты



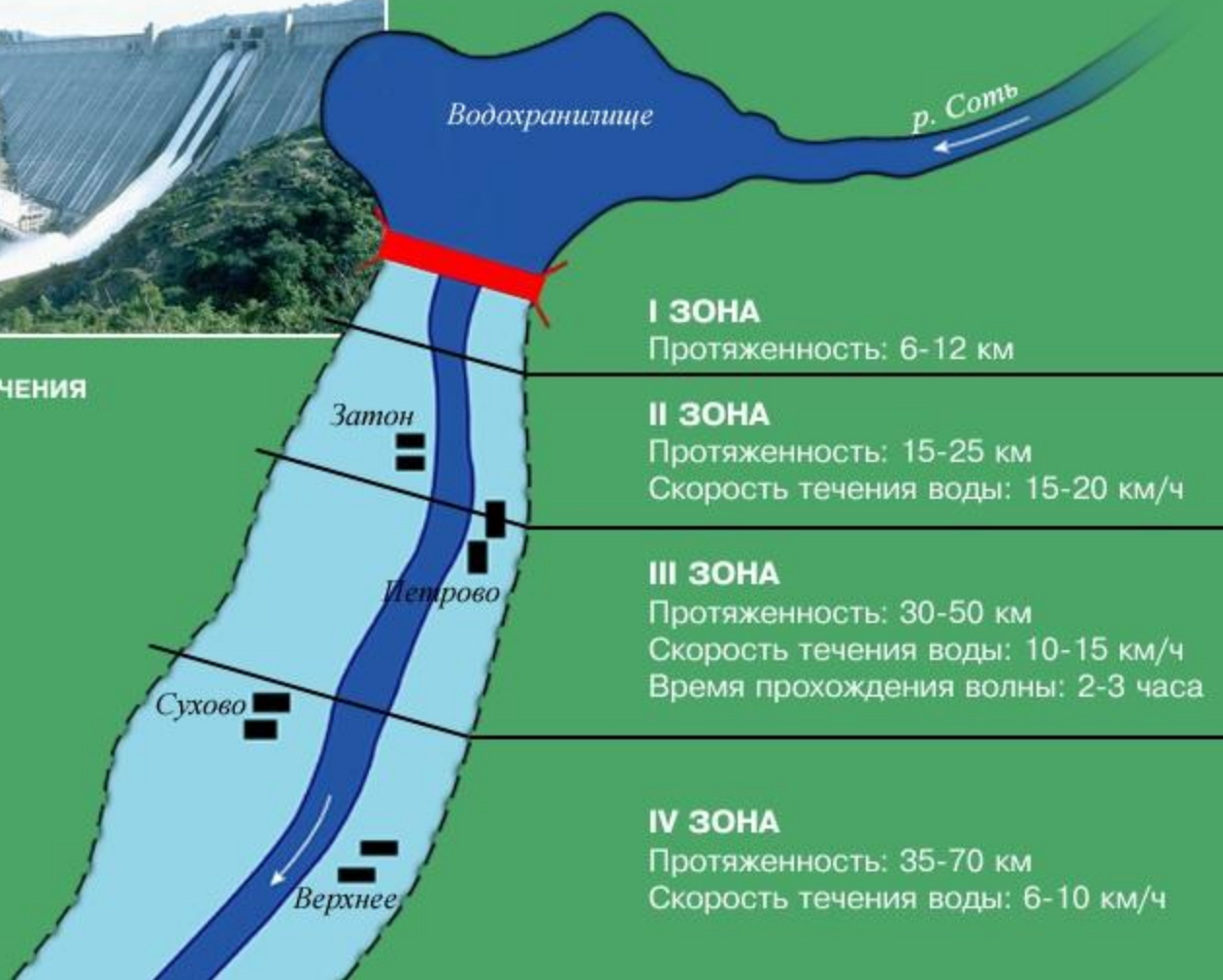
направление  
течения реки



дамба



зона  
затопления





## ЧИСЛЕННОСТЬ НАСЕЛЕНИЯ В ЗОНАХ ПОТЕНЦИАЛЬНО ОПАСНЫХ ОБЪЕКТОВ, (ТЫС. ЧЕЛ)

