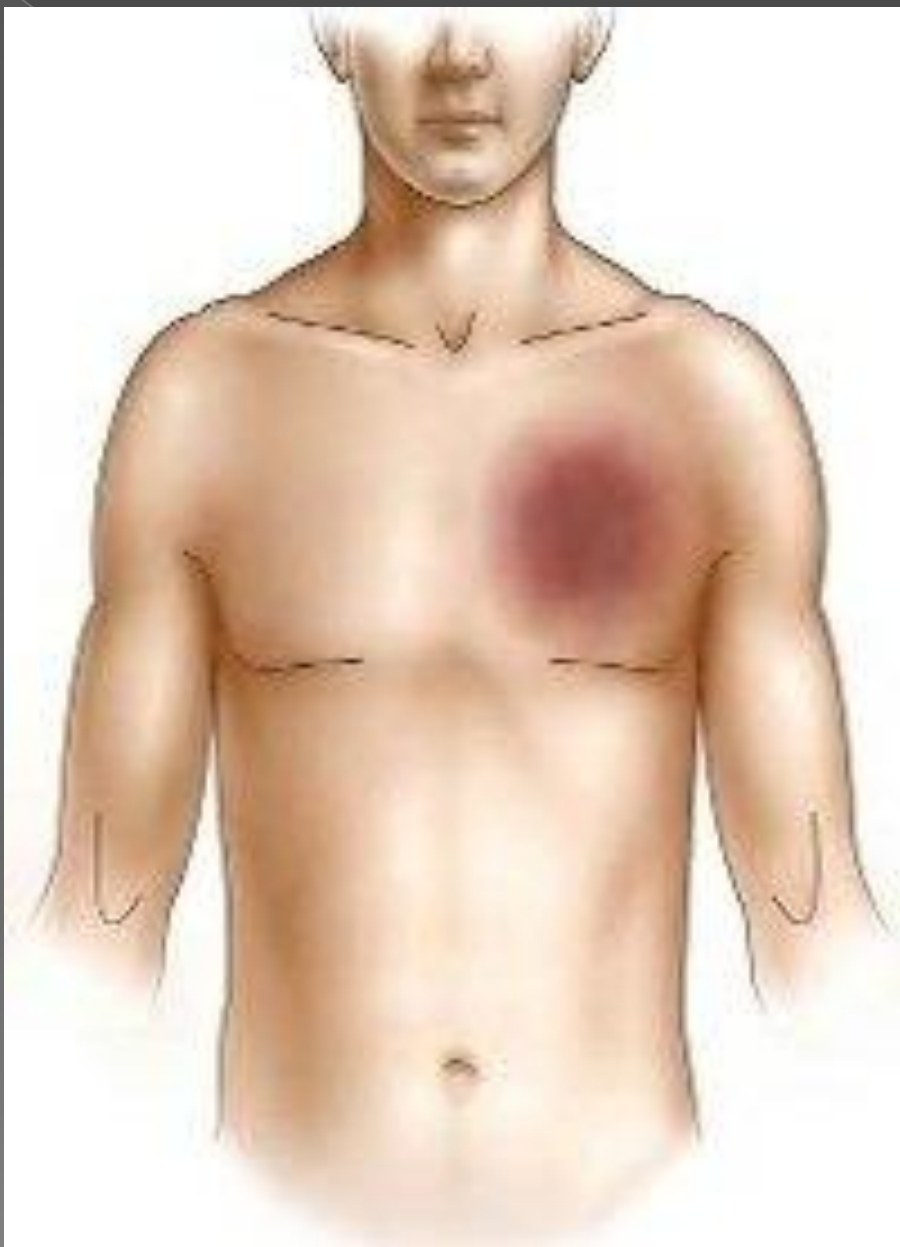


Первая помощь при УШИБах, ПЕРЕЛОМах, РАСТЯЖЕНИях И ВЫВИХах

- Автор презентации: Патанина
Евгения

Ушибы

- Ушиб - закрытое повреждение тканей и органов без существенного нарушения их структуры. Чаще повреждаются поверхностно расположенные ткани (кожа, подкожная клетчатка, мышцы и надкостница). Особенно страдают при сильном ударе мягкие ткани, придавливаемые в момент травмы к костям.
- С точки зрения судебной медицины "ушиб" - это неудачный термин, не определяющий сущность повреждения, а скорее являющийся механизмом образования какого-либо повреждения, например, кровоподтека.



- Первая помощь при ушибе:
- При ушибе надо наложить что-то холодное, через ткань. Иодная сетка на ушибленное место накладывается не ранее чем спустя 24 часа . Применять местно-раздражающие средства непосредственно после травмы нельзя, это вызовет ещё больший отёк повреждённых тканей

- Как правило, при ушибе пострадавшие испытывают более или менее интенсивные боли. Продолжающееся в глубине тканей кровоотечение нередко приводит к дополнительной травме соседних тканей в результате их сдавливания, что сопровождается постепенным усилением боли и нарушением функции. Кровоизлияние в месте ушиба обычно проявляется кровоподтеком — сине-багровым пятном, окраска которого постепенно изменяется на зеленоватую и жёлтую.

Ушиб века



Последствия ушибов

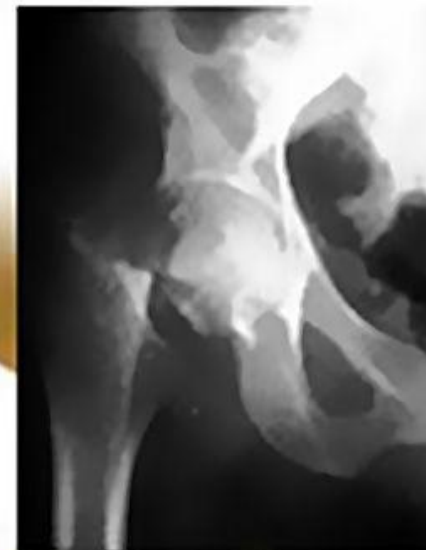
- В результате ушиба голени в области передневнутренней её поверхности, где кожа и подкожная клетчатка прилежат к кости, возможно омертвление кожи и её последующее отторжение.
- При ударах по мало защищённым мягкими тканями костям наступают не только очень болезненные ушибы надкостницы с её отслоением, но и повреждения костей (трещины и переломы).
- Удар в косом по отношению к поверхности кожи направлении может вызвать её отслойку вместе с подкожной клетчаткой.
- При ушибе мягких тканей в месте повреждения нарастает кровоизлияние и образуется более или менее выраженная припухлость. Кровь постепенно пропитывает ткани, может скапливаться (гемартроз).

Переломы

- Перелом кости — полное или частичное нарушение целостности кости при нагрузке, превышающей прочность травмируемого участка скелета. Переломы могут возникать как вследствие травмы, так и в результате различных заболеваний, сопровождающихся изменениями в прочностных характеристиках костной ткани.

- Тяжесть состояния при переломах обусловлена размерами повреждённых костей и их количеством. Множественные переломы крупных трубчатых костей приводят к развитию массивной кровопотери и травматическому шоку. Также больные после таких травм медленно восстанавливаются, выздоровление может занять несколько месяцев

вертлужная
впадина



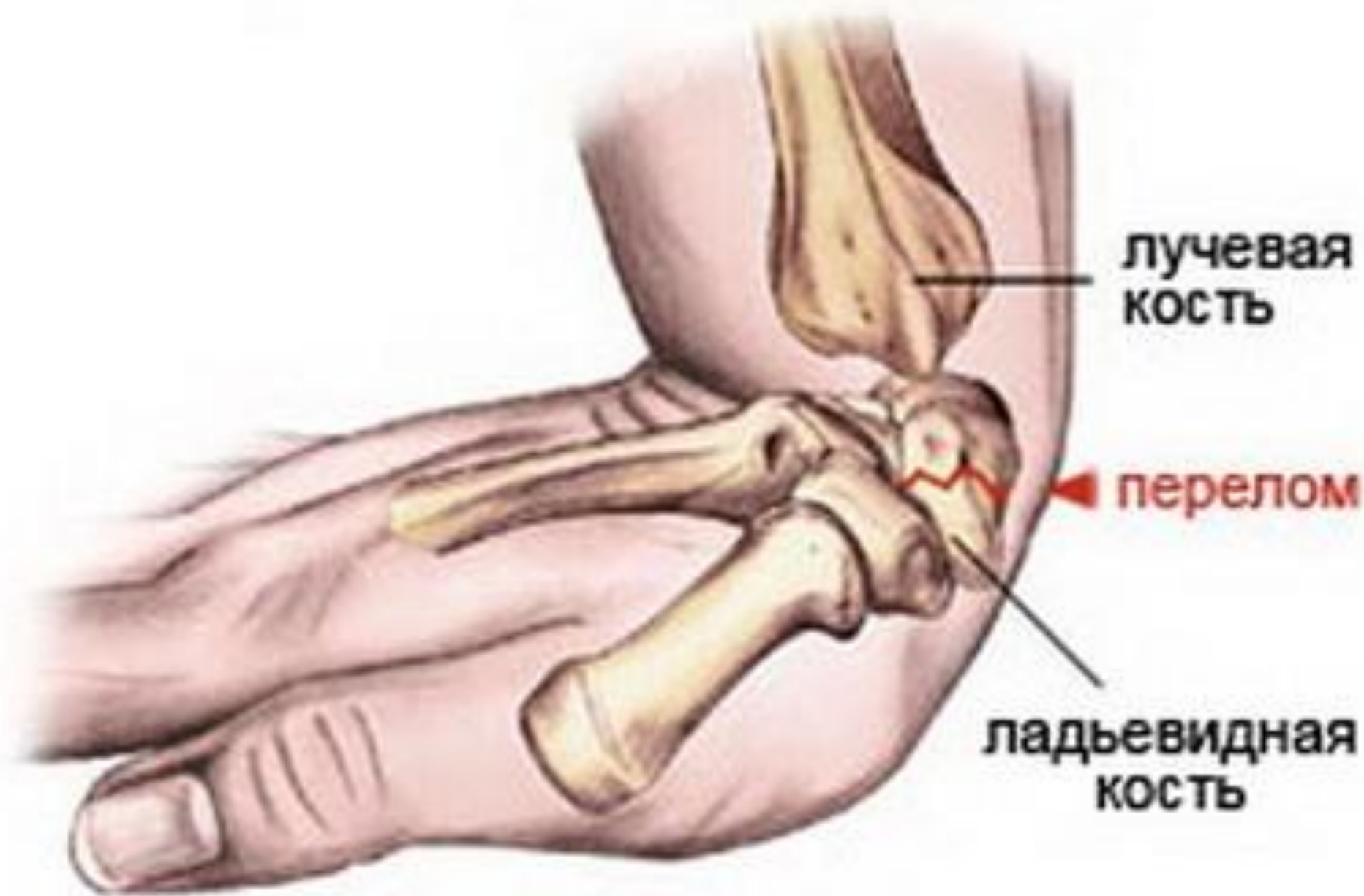
бедренная
кость

перелом
шейки
бедр

тазовая кость

Последствия травмы

- После возникновения перелома происходит нарушение целостности кости, возникает кровотечение и сильная боль. При полных переломах трубчатых костей происходит также смещение костных отломков. Это связано с тем, что при возникновении болевой импульсации мышцы рефлексивно сокращаются, а так как они крепятся к костям, то они тянут за собой концы костных отломков, усугубляя тяжесть травмы и зачастую приводя к дополнительным повреждениям. В области закрытого перелома формируется гематома, а при открытом переломе и сильное наружное кровотечение. Чем более массивен мышечный слой в районе сломанной кости, тем труднее репозиция костных отломков и их удержание в правильном положении для адекватного восстановления кости. В случае переломов бедренных костей возможно развитие жировой эмболии из желтого костного мозга, приводящее к резкому ухудшению состояния и даже к летальному исходу



лучевая
КОСТЬ

перелом

ладьевидная
КОСТЬ

Первая помощь

- Оценить тяжесть состояния пострадавшего и локализацию повреждений.
- При наличии кровотечения — остановить его.
- Определить, возможно ли перемещение пострадавшего, до прибытия квалифицированного медицинского персонала. Не рекомендуется переносить или передвигать больного при травмах позвоночника и множественных переломах.
- При изолированной травме иммобилизовать повреждённый участок, наложить шину. Шиной может служить любой предмет, который предотвратит движение в повреждённой конечности (захватывая суставы выше и ниже места перелома).
- При отсутствии противопоказаний к перемещению пострадавшего транспортируют в медицинское учреждение.

растяжение

- Растяжение связок — распространённый вид травмы. Растяжение обычно возникает при резких движениях в суставе, превышающих его нормальную амплитуду. Чаще всего растяжению подвергаются связки голеностопного и коленного суставов.
- Растяжение связок на самом деле всегда представляет собой их разрыв, либо на микроскопическом уровне — при небольшом растяжении, либо на уровне отдельных коллагеновых волокон — при средней степени травмы, либо — при сильной травме — разрыв всей связки. Тем не менее, связки имеют высокую регенеративную способность, в большинстве случаев позволяющую им срастаться самостоятельно даже после полного разрыва.



СИМПТОМЫ

- боль при движении в суставе, значительно усиливающаяся при попытке повернуть сустав в ту сторону, в которую он был растянут при травме;
- боль при надавливании на область растянутых связок и места их прикрепления к костям;
- при растяжении связок ноги — боль при наступании на ногу, иногда (редко) до полной невозможности на неё наступать;
- возникновение и постепенное нарастание отёка сустава, иногда достигающего больших размеров и придающего суставу «слоновый» вид;
- в ряде случаев — гематома (синяк), покраснение и повышение температуры кожи в районе травмы; часто гематома появляется на второй день, и чуть ниже места травмы;
- при травме средней силы возникает значительное ограничение подвижности сустава; при полном разрыве связки — наоборот, сустав становится излишне подвижным и нестабильным, что становится особенно заметным после спадения отёка.



Лечение

- максимально возможный покой для конечности на 1-2 дня; при очень сильном растяжении — нежесткая иммобилизация сустава на несколько дней; при полном разрыве связок — жесткая иммобилизация при помощи гипса или иммобилизующего ортеза на несколько недель;
- прикладывание льда через полотенце к растянутым связкам в первые 2-3 суток, но не больше чем на 20 минут каждые 3-4 часа;
- компрессия при помощи эластичного бинта, но перевязывая не слишком туго, чтобы конечность не немела и не приобретала ненормальный (бледный, синюшный) цвет;
- поднятие конечности: лёжа — класть конечность на отдельную подушку; сидя, при растяжении ноги, — класть ногу на отдельный стул;
- после начала спадания отёка нужно заниматься разрабатывающими и укрепляющими упражнениями; важно быстрее вернуть суставу полную амплитуду движения, иначе в связках образуется слишком короткая и неэластичная новая ткань, в результате чего сустав ещё долго останется тугоподвижным и увеличится вероятность повторных растяжений; однако не следует делать те упражнения, которые вызывают сильную боль — для них нужно подождать, пока боль достаточно спадёт

ВЫВИХИ

- Вывих — нарушение конгруэнтности (формы) суставных поверхностей костей, как с нарушением целостности суставной капсулы, так и без нарушения, под действием механических сил (травма) либо деструктивных процессов в суставе (артрозы, артриты)
- По степени смещения:
- позвоночник — вывихнутым считается вышележащий позвонок.
- ключица (различают вывихи стернального и акромиального конца ключицы, но не вывих лопатки).
- плеча различают передний, нижний и задний. В зависимости от смещений кости



a



б



B

Первая помощь

- Фиксация повреждённой конечности косынкой, шиной и т. п. (иммобилизация). Холод на область поражения. Небольшие вывихи могут быть вправлены самостоятельно, если есть уверенность в отсутствии повреждения костей. Вправление осуществляется обратно механизму травмы. Вправление суставных концов производится только врачом во избежание дополнительной травматизации тканей сразу же после установления диагноза с последующей иммобилизацией; в дальнейшем — функциональное лечение (гимнастика, массаж и т. д.). При застарелых вывихах (3 недели после повреждения) — хирургическая операция. При патологических вывихах — лечение заболевания, приведшего к вывиху. Для восстановления функции иногда необходима хирургическая операция

