

Тема: Болезни и вредители лука и чеснока при хранении

Вопросы:

1. Болезни лука и чеснока
2. Вредители лука чеснока



Бактериоз лука и чеснока



На луке бактериоз может проявиться как в период вегетации, так и при хранении.

На луковицах в конце вегетации можно заметить резко отграниченные от здоровой ткани участки слегка вдавленной мякоти сочных чешуи. Больные чешуи серовато-коричневого цвета, размягченные, ослизневшие, с неприятным запахом. Характерная особенность больных бактериозом луковиц — чередование здоровых и больных сочных чешуй в начальном периоде болезни. Позднее вся луковица охватывается гнилью.

МЕРЫ БОРЬБЫ

После уборки
необходимо хорошо
просушить лук.
Храните урожай лука в
хорошо специальных
проветриваемых
помещениях.



Серая шейковая гниль лука

Серая шейковая гниль лука, возбудителем которой являются грибы *Botrytis*, может проявиться в конце вегетации, перед уборкой лука, но чаще всего мы её наблюдаем спустя 1,5–2 месяца после уборки. Болезнь продолжается в процессе всего периода хранения лука. Из всех болезней лука в период хранения серая шейковая гниль — самая распространенная и вредоносная.



Возбудитель серой шейковой гнили заражает только ослабленные ткани. Поселяясь в конце вегетации на отмирающих листьях, гриб диффузно распространяется в шейку луковицы, которая загнивает уже в процессе хранения. Заражение серой шейковой гнилью может происходить при обрезке пера при незатянувшейся и еще мясистой шейке луковицы.

Симптомы серой шейковой гнили лука: вначале у больной луковицы размягчается шейка, появляется характерный запах гниющего лука. Постепенно болезнь распространяется и на луковицу. При снятии сухих покровных чешуек лука сочные чешуи в зоне размягчения выглядят как бы запаренными, имеют сероватый цвет.

Гниль донца лука и



Гниль донца — болезнь, одинаково поражающая и лук, и чеснок. Развивается она в основном во время хранения, но начинается еще в период вегетации. Заболеванию вызывают два возбудителя: гриб *Sclerotium cepivorum* Berk, и грибы рода *Fusarium*. При заражении склероциальной гнилью на донце луковиц образуется плотный белый мицелий. Затем на мицелии появляются мелкие черные склероции. Пораженная луковица становится мягкой, водянистой, полностью сгнивает.

Заражение луковиц склероциальной гнилью происходит еще в период вегетации от инфекции, сохранившейся в почве. У больных растений желтеют и отмирают листья, начиная с верхушки.

Черная плесневидная гниль лука и чеснока

Возбудитель черной плесневидной гнили лука и чеснока — гриб *Aspergillus niger* v. Tiegh. — поражает чеснок и лук при хранении в условиях высоких температур и плохой вентиляции. Больные луковицы размягчаются, а между чешуями образуется черная пылящая масса спор гриба.

Обычно черной плесневидной гнилью сильнее поражаются невызревшие, плохо просушенные луковицы. В период хранения заболевание проявляется и передается при отсыревании луковиц



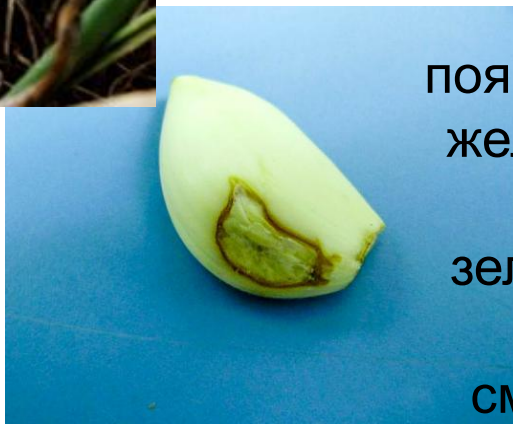
Зеленая плесневидная гниль или пенициллез чеснока



Зеленая плесневидная гниль, или пенициллез, — это одна из самых распространенных болезней [чеснока в период хранения](#) после серой шейковой гнили. Эту болезнь вызывают грибы рода *Penicillium*.

Зеленая плесневидная гниль на чесноке начинается с подвяливания отдельных зубков, на которых чуть позже появляются мелкие вдавленные светло-желтые пятна. Эти пятна покрываются сначала беловатым, а затем зеленоватым плесневидным налетом.

Пораженные зубки чеснока сморщиваются, темнеют и начинают крошиться. Сухие покрывающие чешуи неплотно прилегают к зубкам, и при дальнейшем развитии болезни зубки превращаются в тухлякую массу, а луковицы на ощупь кажутся пустыми.



При разрыве покрывающих чешуй таких луковиц видно скопление зеленой или зеленовато-голубой порошащей массы спор

Желтуха лука и чеснока

Болезнь лука и чеснока наиболее выражена на соцветиях репчатого лука и лука-порей. Цветки растений при заболевании желтухой деформируются, лепестки венчика становятся зелеными, иногда вместо цветков образуются небольшие луковички. На листьях и стеблях лука могут появляться белые пятна. Со временем стрелки лука могут полностью обесцвечиваться и желтеть. Переносчиками являются



ВРЕДИТЕЛИ ЛУКА И ЧЕСНОКА



Луковая муха (*Delia antiqua*) распространена повсеместно. Она поражает посевы [лука-севка](#), лука-репки, [чеснока](#). Луковая муха светло-серого цвета, длина туловища 6–7 мм, она немного больше комнатной мухи.



Лёт мухи начинается в конце мая. Во время лёта мухи откладывают белые яйца на грядках с луком и чесноком неподалеку от растущих луковиц, непосредственно на наружную поверхность луковицы, если она посажена неглубоко в земле, или в шейку луковицы. Примерно через неделю из отложенных яиц отрождаются личинки. В течение 3–4 недель личинки отъедаются внутри луковицы, в основном, в нижней, прикорневой части. [В июле](#) начинается лёт мух второго поколения, личинки которых повреждают лук и чеснок поздних сроков посадки.



Корневой (луковый) клещ

Этот вредитель наносит ущерб чесноку в период хранения, но, если его заносят в почву с зараженным посадочным материалом, то и в период вегетации он поражает растения. Корневой клещ влаго- и теплолюбив. При влажности свыше 60% и температуре 24-28°C самка откладывает в луковицу около 300-500 яиц, и через 8-10 дней появляются личинки. Одно поколение развивается примерно за месяц. Тело клеща белостекловидное, овальной формы, длиной 0,7-1,1 и шириной 0,4-0,5мм. Головка и четыре пары ног красно-коричневые. Личинки клеща очень похожи на взрослых особи, но имеют на теле только три пары ног.

В луковицу клещ проникает, как правило, через донце. В поврежденных луковицах всегда присутствует бурая труха. По мере повреждения донце у луковицы отстает и она загнивает. Если повреждение чеснока произошло в период хранения, то луковица высыхает. Распространяется клещ в основном с зараженным посадочным материалом, но иногда и с пораженными растительными остатками, с почвой и инвентарем.

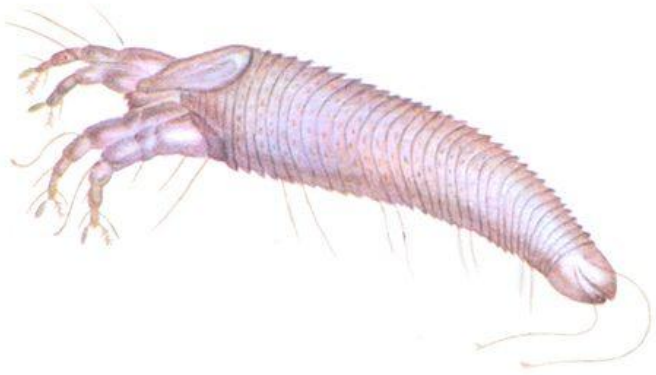
Меры борьбы с корневым (луковым) клещом

Сажать чеснок следует после томатов, огурцов и всех видов капусты. Перед закладкой на хранение луковицы просушивают в течение 5-7 суток при температуре 30-35°C (можно и до 40°C, но не выше). В период вегетации и хранения выбирают и уничтожают загнившие луковицы.

Чесночный четырехногий клещ



Данный вид клеща обладает двойной вредоносностью – не только сам поедает чеснок, но и является переносчиком вирусных заболеваний. Тело клеща удлиненной формы, состоящее из множества поперечных колец, в передней части которого имеются две пары ног. Длина туловища около 0,2мм. При рассмотрении под микроскопом клещ похож на блеклую морковку с четырьмя усиками. В конце лета на сочной ткани зубков и на листьях самка откладывает округлые полупрозрачные яйца, диаметр которых около 0,04мм.



С луковицами в хранилище они и зимуют, а весной большие скопления вредителя можно заметить не только на зубках, но и на появляющихся молодых листочках, причем значительно больше на том чесноке, который хранился теплым способом.

Личинки и взрослые особи высасывают из мякоти зубков и листьев сок.

Под сухими чешуйками на зубках образуются желтые, иногда вдавленные пятна, напоминающие язвочки.

При прорастании такие зубки дают искривленные гофрированные листья. Распространяется клещ, переползая с зараженных растений на здоровые, а также переносится ветром на расстояния.

