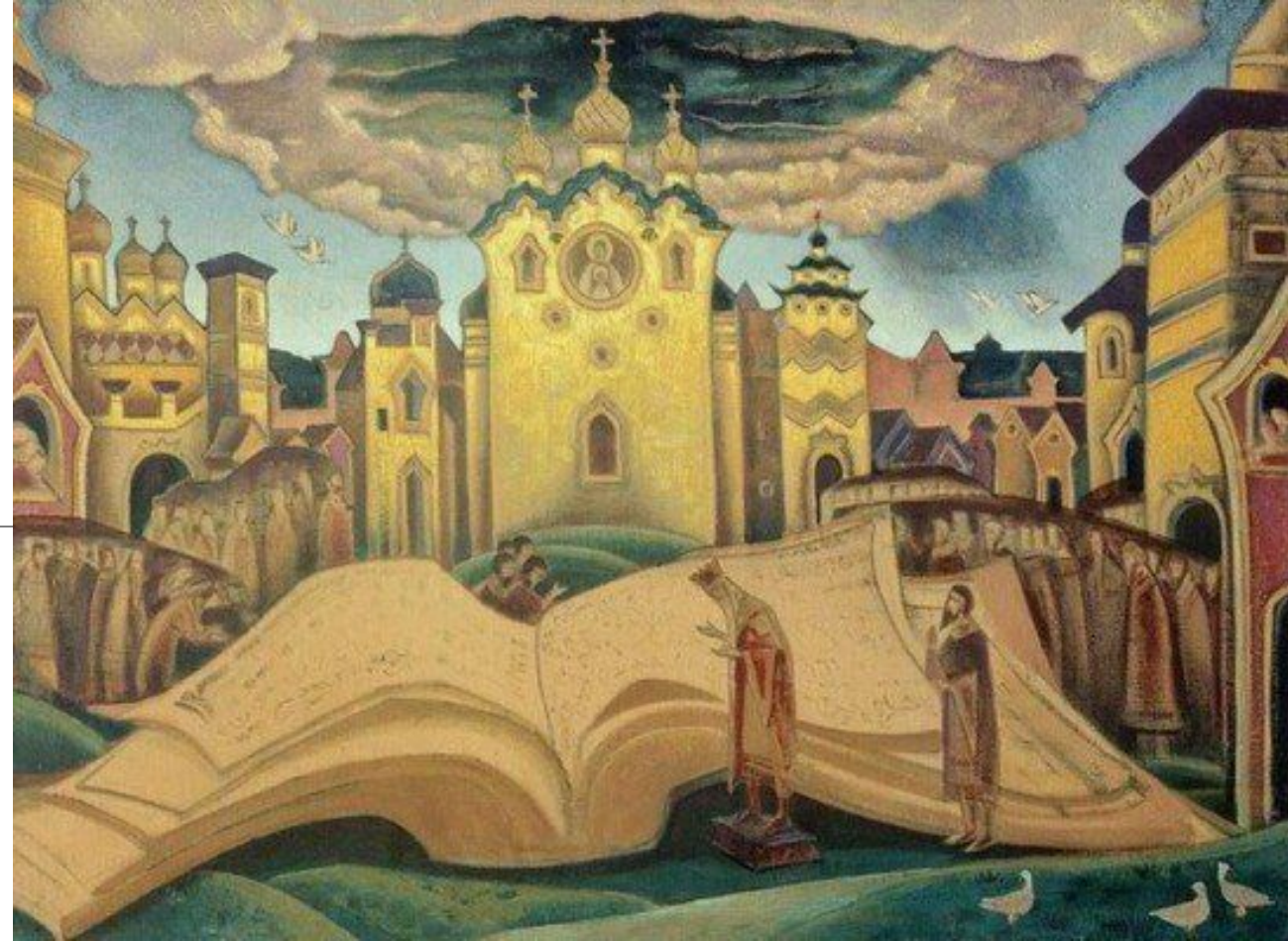
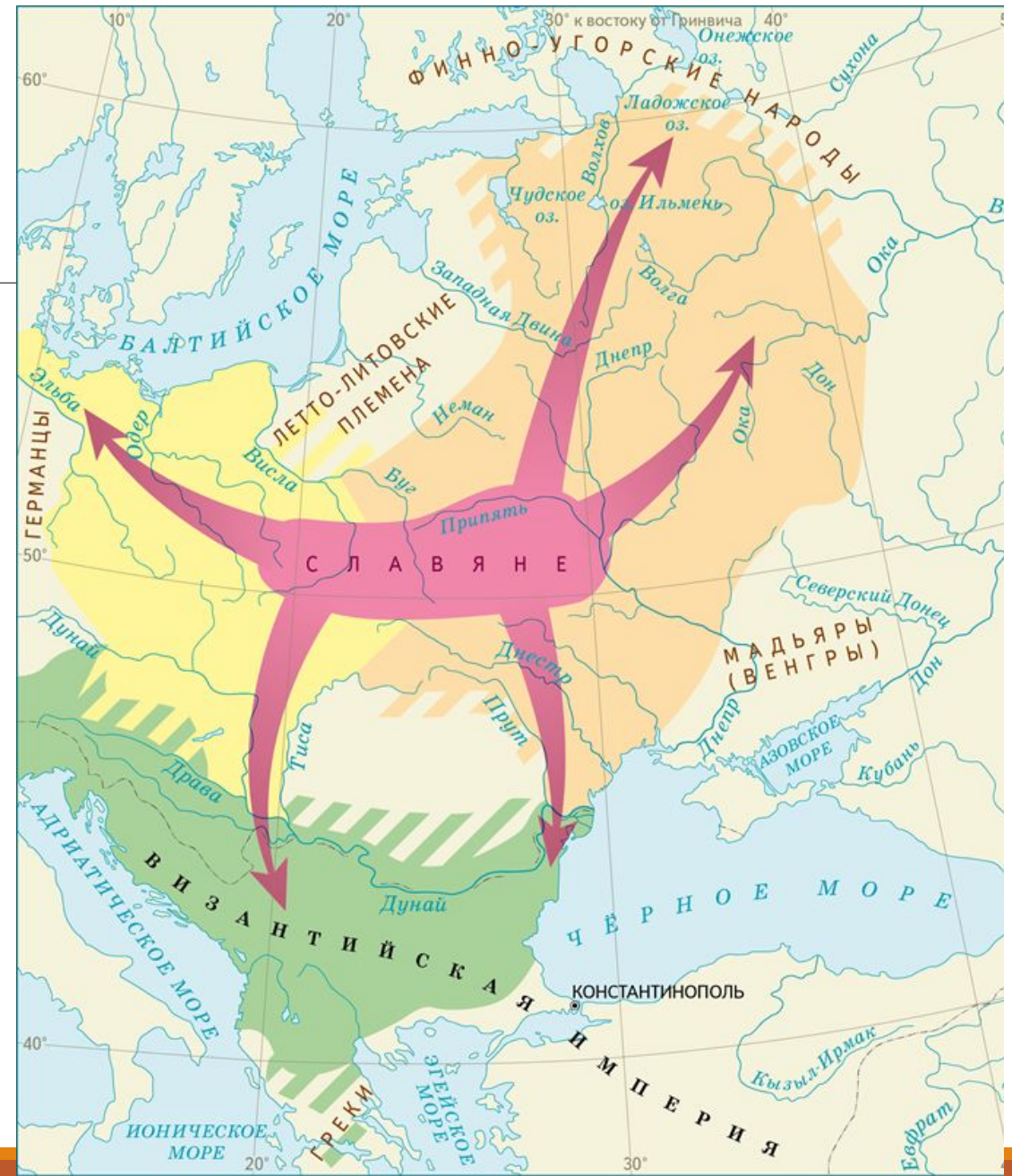
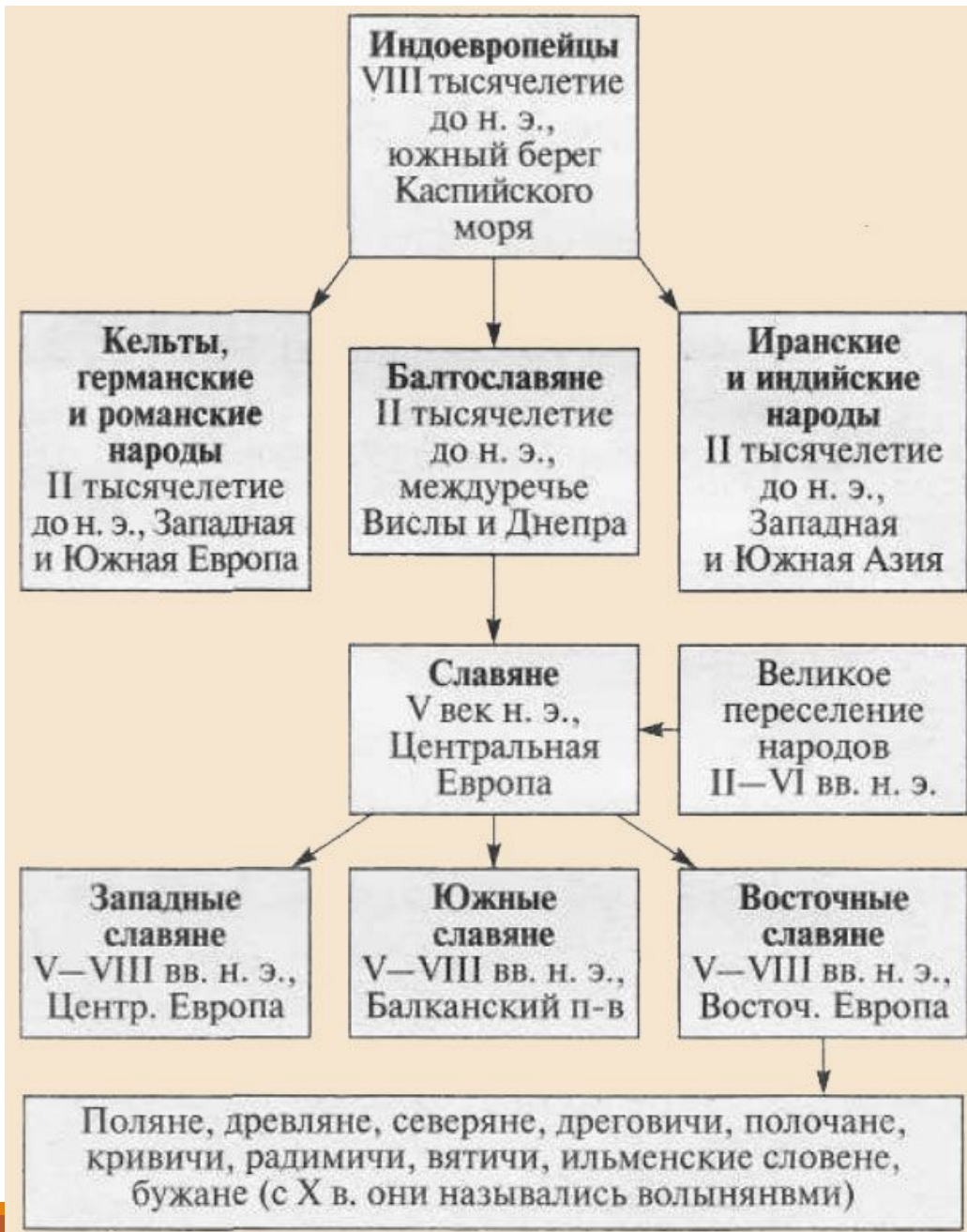


Лекция 2.

Восточные славяне в древности.

Древнерусское государство в IX- начале XII вв.







Города - племенные и религиозные центры.

Славяне занимались земледелием, скотоводством, охотой, бортничеством, ремеслами, торговлей.

Земледельческие племена, кроме деревянной сохи, использовали плуг с железным наконечником.

Земледелие длительное время оставалось подсечно-огневым и переложным

Выращивали: рожь, ячмень, пшеницу, овес, просо, бобы, горох, лен, коноплю.

Разводили домашних животных: коров, лошадей, овец, свиней, коз.

Славяне знали кузнечное, литейное, гончарное дело.

ОБЩЕСТВЕННЫЙ СТРОЙ ВОСТОЧНЫХ СЛАВЯН

В VII - IX вв. у восточных славян шел процесс разложения родо-племенного строя: переход от родовой общины к соседской

ОБЩЕСТВЕННЫЙ СТРОЙ СЛАВЯН V-VIII в.в.



Родовая община



Соседская община

СЕР. I ТЫС. ПЕРЕХОД К СОСЕДСКОЙ ОБЩИНЕ

КРИТЕРИЙ	ОБЩИНА	
	РОДОВАЯ	СОСЕДСКАЯ
СОСТАВ	КРОВНЫЕ РОДСТВЕННИКИ	НЕ ТОЛЬКО РОДСТВЕННИКИ
КТО ВЕДЁТ ХОЗЯЙСТВО	ОБЩИНА	ОТДЕЛЬНЫЕ СЕМЬИ
СОБСТВЕННОСТЬ НА ПАХОТНЫЕ ЗЕМЛИ	ОБЩИНА	ОБЩИНА ВЛАДЕЕТ, СЕМЬЯ -ВРЕМЕННО ПОЛЬЗУЕТСЯ (ПЕРЕДЕЛЫ)
СОБСТВЕННОСТЬ НА ЛЕСА И ПАСТБИЩА	ОБЩИНА	ОБЩИНА
СОБСТВЕННОСТЬ НА СРЕДСТВА ПРОИЗВОДСТВА	ОБЩИНА	СЕМЬЯ
СОБСТВЕННОСТЬ НА УРОЖАЙ	ОБЩИНА	СЕМЬЯ
РАСПРЕДЕЛЕНИЕ ПРОДУКТА	УРАВНИТЕЛЬНОЕ	ПОСЕМЕЙНОЕ (ПО ЕДОКАМ ИЛИ ПО РАБОТНИКАМ)

РОДОВАЯ ОБЩИНА – КОЛЛЕКТИВ КРОВНЫХ РОДСТВЕННИКОВ, КОТОРЫЕ ИМЕЮТ ОБЩУЮ СОБСТВЕННОСТЬ И ВМЕСТЕ ВЕДУТ ХОЗЯЙСТВО.

СОСЕДСКАЯ ОБЩИНА – БОЛЕЕ ДРОБНОЕ ОБЪЕДИНЕНИЕ, ОСНОВАННОЕ НА ВЫДЕЛЕНИИ ИЗ РОДА ОТДЕЛЬНЫХ МАЛЫХ СЕМЕЙ.

СОСЕДСКАЯ ОБЩИНА НАЗЫВАЛАСЬ "МИР" – НА ЮГЕ, И "ВЕРВЬ" – НА СЕВЕРЕ.

ОБЩЕСТВЕННЫЙ СТРОЙ ВОСТОЧНЫХ СЛАВЯН

**УПРАВЛЕНИЕ
РОДОВОЙ ОБЩИНОЙ И ПЛЕМЕНОМ
В V-VIII В.В.**

**ВОЕННАЯ ДЕМОКРАТИЯ
ФОРМА ПРАВЛЕНИЯ НА ЭТАПЕ
РАЗЛОЖЕНИЯ ПЕРВОБЫТНО-
ОБЩИННОГО СТРОЯ, КОГДА
ВОЗНИКАЕТ ВЛАСТЬ
НАСЛЕДСТВЕННОГО КНЯЗЯ,
ОПИРАЮЩЕГОСЯ НА ВОЕННУЮ
СИЛУ СВОЕЙ ДРУЖИНЫ**

**УПРАВЛЕНИЕ
В VIII - IX ВВ.**



**КНЯЗЬ
ВОЖДЬ
ПЛЕМЕНИ**

ОПОЛЧЕНИЕ

ВЕЧЕ

**СОВЕТ
СТАРЕЙШИИ**



**РОДОВЫЕ
ОБЩИНЫ И ИХ
СТАРЕЙШИНЫ**



ВЕЧЕ

КНЯЗЬ

ДРУЖИНА

ОПОЛЧЕНИЕ

МЛАДШАЯ

СТАРШАЯ

**ТРИ НЕПРЕМЕННЫХ ЭЛЕМЕНТА
ВОЕННОЙ ДЕМОКРАТИИ:**

- **ВОЕННЫЙ ВОЖДЬ**
- **СОВЕТ ВОЖДЕЙ**
- **НАРОДНОЕ СОБРАНИЕ**

ПОЛИТЕИЗМ

БОГИ ДРЕВНИХ СЛАВЯН

ЯЗЫЧЕСТВО



Род - родитель всего живого и сущего. Род породил все, что мы видим вокруг. Он отделил мир видимый, явный - Явь, от мира невидимого, духовного.



Стрибог - бог ветра



Перун - бог грозы, грома и молний



Велес - бог покровитель скота и богатства



Дажьбог - бог Солнца, "дающий Бог", "податель всех благ"



Ярило - бог зачатия, ярый бог пробуждающейся природы и вешнего света



Сварог - верховный небесный Бог, управляющий течением жизни и всем мироустройством Вселенной в явном Мире.

ДУХИ:

- **ДОМОВОЙ, ЧУР,**
- **ЛЕШИЙ,**
- **ВОДЯНОЙ, РУСАЛКИ**



Макошь - покровительница женских занятий и деторождения





859 г. (860 г.) – северные племена славян изгнали варягов за море.

«Земля наша велика и обильна, а порядка в ней нет. Да пойдите княжить и володеть нами»

862 г. призвание на княжение Рюрика, Синеуса и Трувора

Этапы складывания Древнерусского государства

Первый этап (VIII – первая половина IX вв.) характеризуется появлением крупных межплеменных союзов и их центров – *племенных княжений*.

На втором этапе (вторая половина IX – первая половина X вв.) процессы государствообразования были ускорены вследствие активного вмешательства внешних сил – хазар на юге и варягов на севере восточнославянских земель.

Третий этап, завершивший складывание Древнерусского государства, связан с реформами княгини Ольги (945–957) и князя Владимира Святославича (980–1015).

Основные теории образования Древнерусского государства

Норманская (Байер, Шлецер, Миллер)

- + Основатели Древнерусского государства – норманны, которых славяне призвали в свои земли для управления ими
- + Название “Русь” скандинавского происхождения
- + Славяне не способны к созданию своей государственности

Антинорманнская (М. Ломоносов)

- + У восточных славян шел процесс разложения родового строя и развития феодализма, складывания государственности до прихода варягов
- + Влияние скандинавов на образование государства незначительно
- + Название “Русь” имеет славянское происхождение



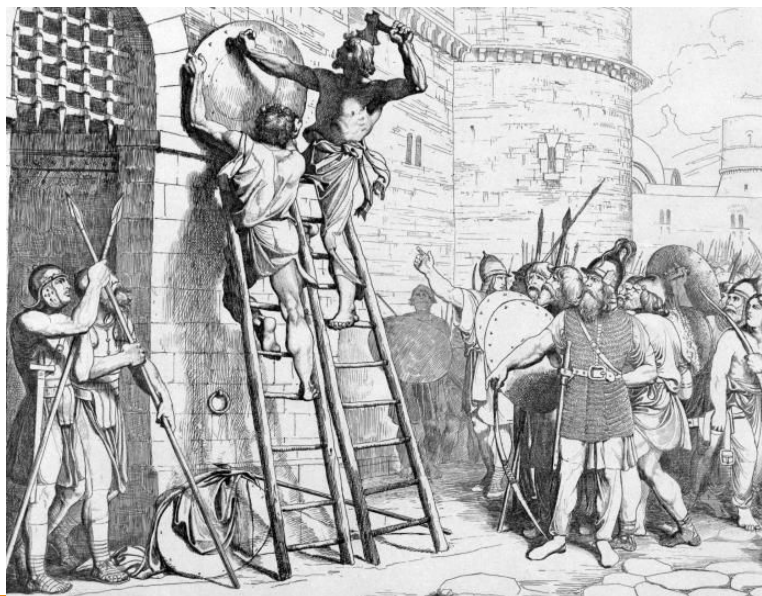
Путь «из варяг в греки» связывал Северную и Южную Европу. Возник в конце IX в.

В середине IX века шведские викинги (варяги) использовали Балтийско-Волжский путь для транзитной торговли с Каспийским Востоком и Уралом.

Олег Вещий (879-912 гг.)

882 г. – объединение Киева и Новгорода под властью Олега.

907 г., 911 г. - походы князя Олега на Царьград (Константинополь). Подписание договора Руси с греками





Игорь Старый (912-945 гг.)

941 г. - поход на Византию окончился неудачей («греческий огонь»)

944 г. - поход на Византию, заключение взаимовыгодного договора

945 г. – восстание древлян. Гибель Игоря.

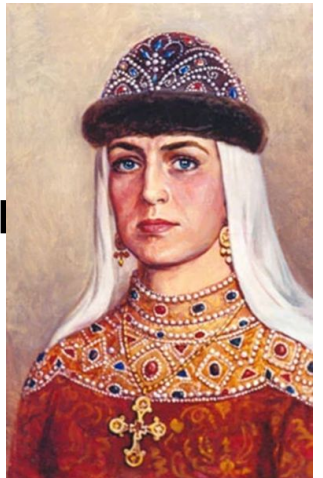
Ольга (945-964 гг.)

945 г. - введение княгиней Ольгой уроков

(норма дани) и погостов (места сбора дани). Первая налоговая реформа

955-957 гг. - крещение Ольги в Константинополе.

968 г. - руководила защитой Киева от печенегов





Святослав (957-972 гг.)

964 г. - поход князя Святослава на волжских болгар

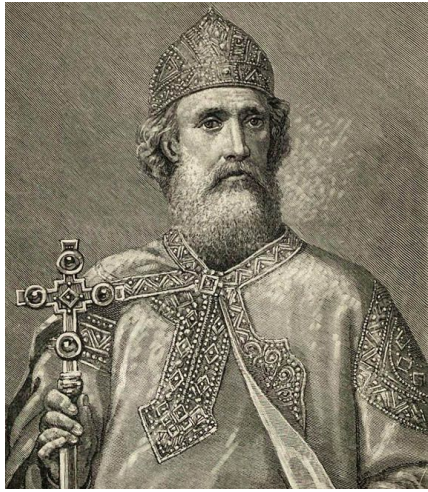
965 г. - разгромил Хазарский каганат

967-971 гг. - война князя Святослава с Византией.

971 г. - сражение под Доростолом. Заключение договора между Русью и Византией.

972-980 гг. - первая междоусобная война за власть (Ярополк, Олег, Владимир)

Владимир Святой (980-1015 гг.)



980 г. - реформа языческих верований

981 г. - отвоевал у Польши Червенские города

988 г. – начало крещения Руси.



ПРИНЯТИЕ ХРИСТИАНСТВА НА РУСИ

988 г.

ПРИЧИНЫ

ЗНАЧЕНИЕ

Необходимость укрепления власти киевского князя и потребность государственного объединения на новой духовной основе

Оправдание социального неравенства

Необходимость приобщения Руси к общеевропейским политическим реалиям, духовным и культурным ценностям

Укрепило государство и власть князя

Повысило международный авторитет Руси

Способствовало приобщению Руси к византийской культуре

Политическое устройство Киевской Руси



Великий князь Киевский

Дружина

Старшая дружина. Бояре (знать)

Младшая дружина (гриди)

Местные (удельные) князья
Посадники, волостели

Местная дружина

Погост, становища, волости