

Қазақстан Республикасының Білім және Ғылым  
министрлігі

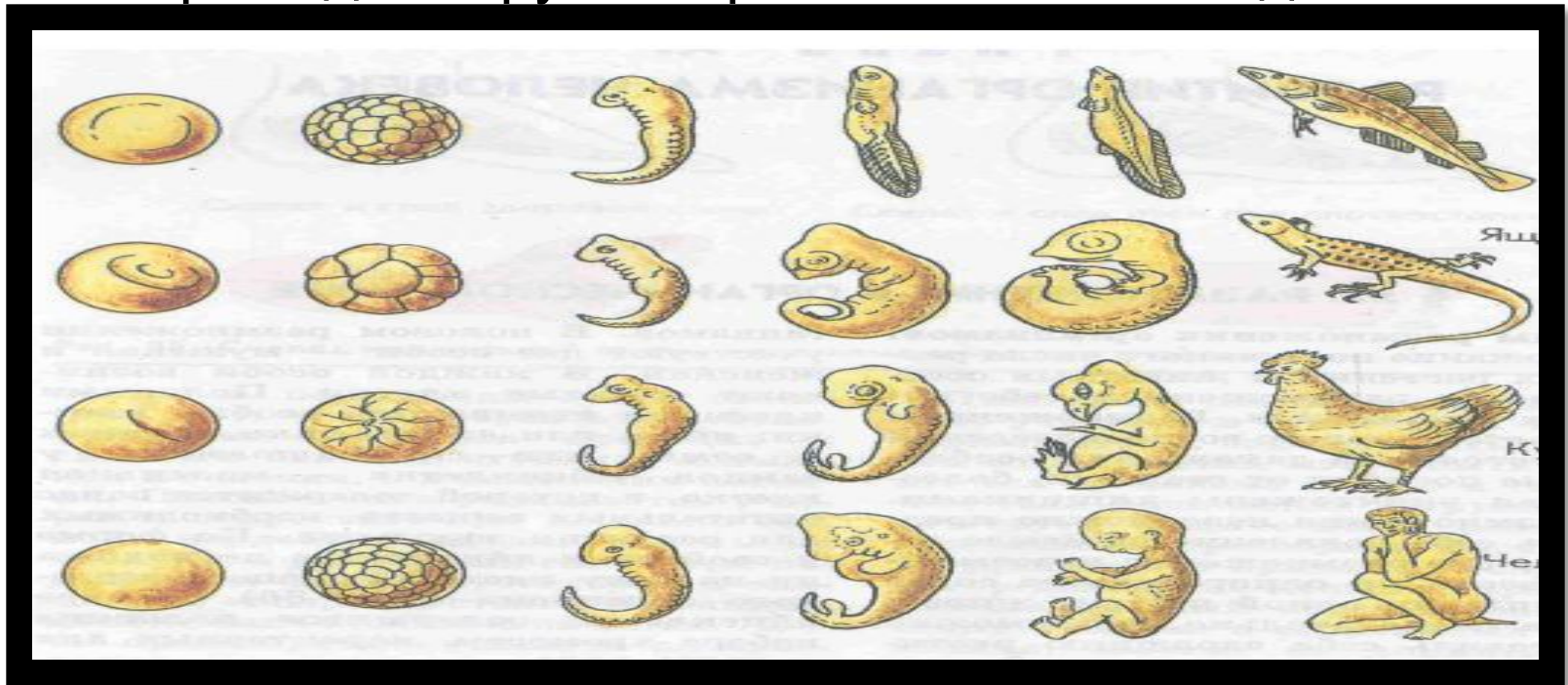
Х.Дулати атындағы Тараз мемлекеттік университеті



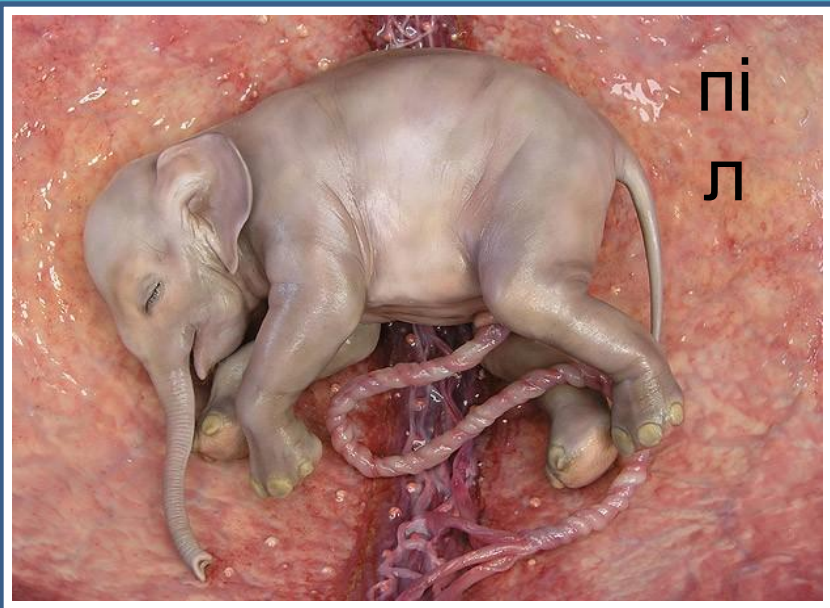
Жануарлар мінез –құлқындағы  
постанатальды  
дамудың ерекшеліктері

**Орындаған: Қылышбек  
Жанна**

Эмбрионның (ұрықтың) психикалық әрекеті – бұл ұрықтың бастапқы пайда болу сатысындағы олардың құрылу процесіндегі психикасы мен мінез -құлқы. Эмбрион ортамен түрлерді қамтамасыздандырудың өмірлік маңызды арақатынасын құратын функцияны толық жүзеге асыруға қабілетті емес, олд тек ұйымдастырушы мүше болып табылады.







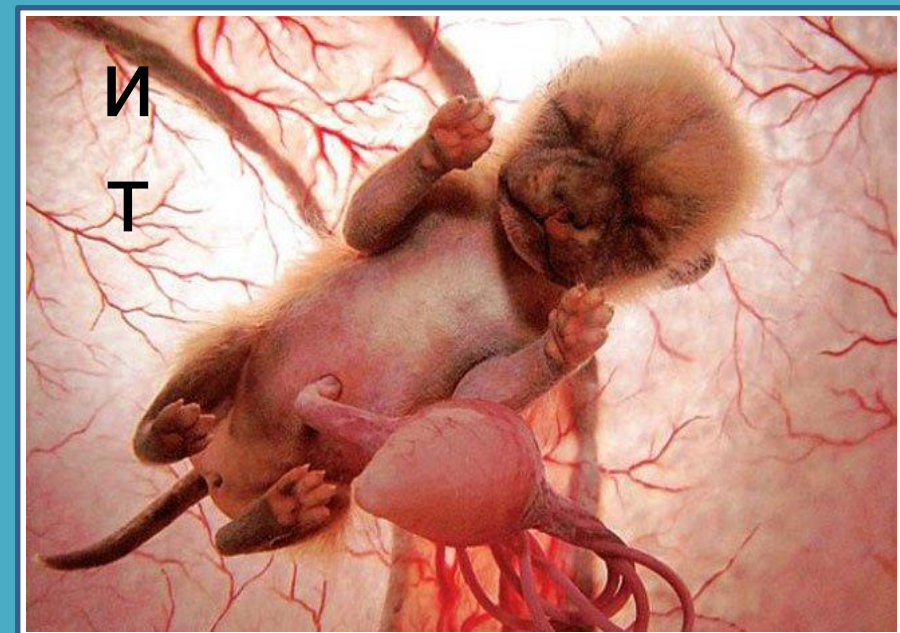
пі  
л



ПИНГВИ  
Н



дельфи  
н



И  
Т

Туылу – мұндағы мінез –құлықтың барлық даму процесі жаңа бағытқа ие болатын қайталанбас орын болып табылады. осы жаңа жағдайларда мінез –құлықтың тума элементтерінің пісіп –жетілуі жалғасады және олардың қосылуы енді постанатальды дербес тәсіл болады.



Пілдің дүниеге  
келуі





Осы кезде постанатальды мінез -құлықтың орнына эмбриональдық мінез –құлықтың адаптипті мәні артады. Егер мысал ретінде құсты алсақ онда отырғызылған ұрық пен жарып шыққан балапан арасында жетерлік дамыған байланыс жүйесі болады. Оның үстіне жарып шығу құбылысына әсер ететін қабық ішінде әлі де жарып шықпаған балапандар арасында акустикалық қатынас орнайды.



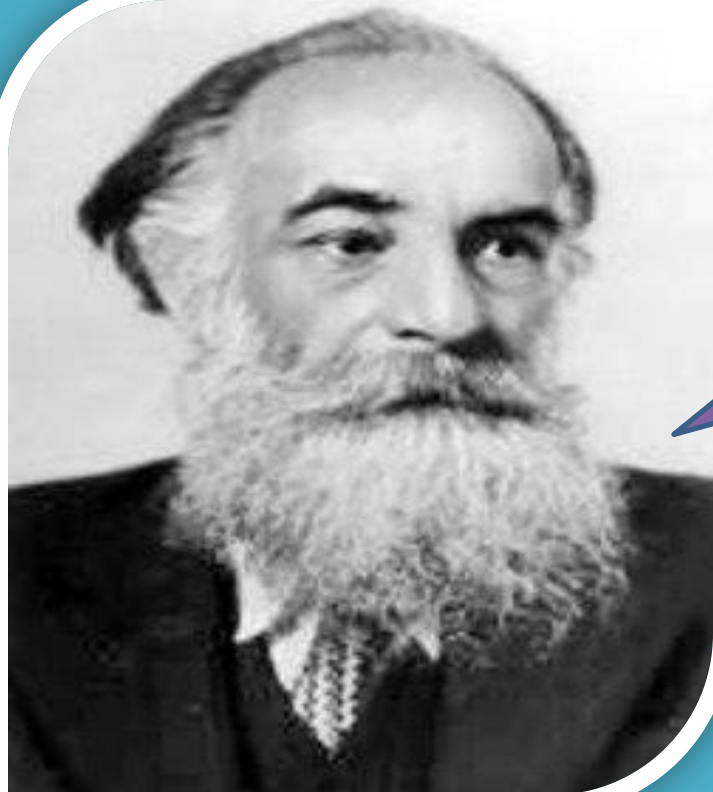


Акустикалық қатынас жолы әлі жарып шықпаған балапандардың синхронизациялық жарып шығуына жәрдемдеседі. Эмбриональды және постэмбриональды мінез –құлық арасындағы орын басушылық, бірге шығатын балапандар, бір –бірін дара белгілері бойынша ұрық ретінде жарыққа шықпай тұрып –ақ біледі.



Ерте постанатальды кезең ұрық өмір үшін ерекше үлкен мәнге ие, өйткені бұл даму сатысында организмнің қоршаған ортамен маңызды арақатынасы орнап, осы ортаның өмірлік маңызды компоненттермен байланысты анықталады және ересек жануар мінез –құлқының негізі қаланады.





Ерте постанатальды кезең әсерлерді әрең қабылдайтын ұрпақтың онан әрі жетілуіне үлкен мәнге ие ерекше сезімтал фаза болып табылатын.

Назарларыңызға  
РАХМЕТ!!!

