

**«САМАРА –
СЫЗРАНЬ –
с. СКРИПИНО –
СЫЗРАНЬ –
САМАРА»**

(14-23 августа 2017 года)

Презентацию подготовили:

Поступкина Ольга Андреевна – сотрудник
НИИ гигиены и экологии человека ФГБОУ ВО «СамГМУ»
Минздрава России

Бурханов Михаил Владимирович – учитель, методист
школьного музея МБОУ «Школа №45» городского округа Самара

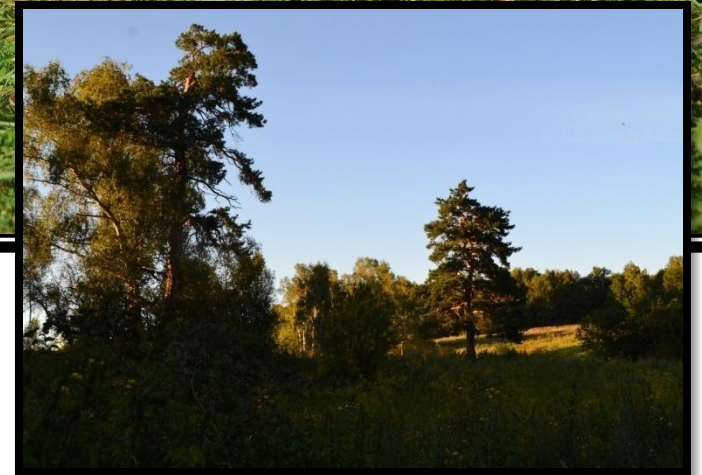
САМАРСКАЯ ЛУКА



День I.

Самара – с. Торное – кордон «Чарокайка» – урочище Ширяевские Вершины





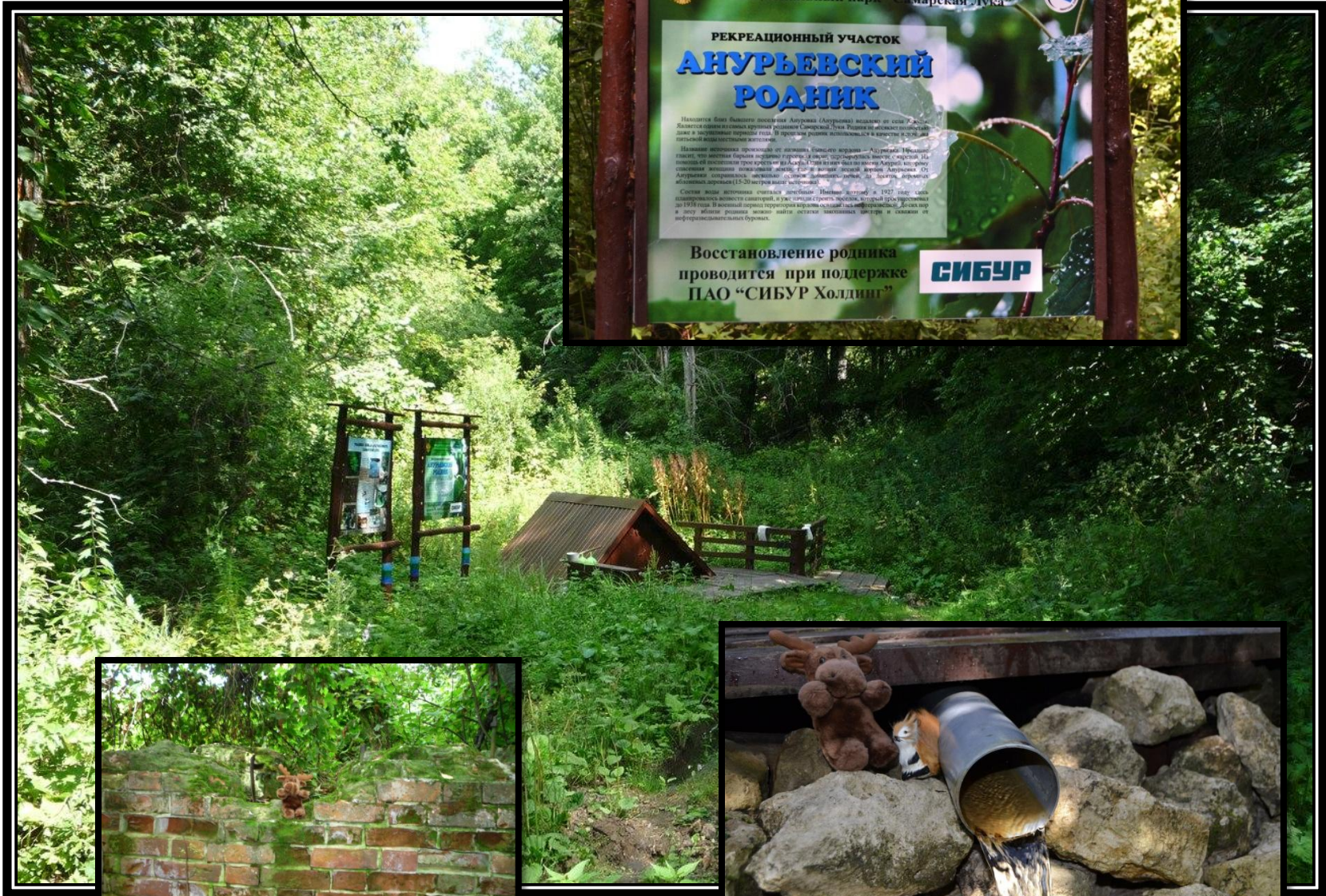
День 2.

Урочище Анурьевка



Анурьевский (Ануровский) родник – родник в овражке недалеко от Анурьевки.

Один из крупнейших родников на Самарской Луке с дебитом 120-150 л/с.



МИНИСТЕРСТВО ПРИРОДНЫХ РЕСУРСОВ И ЭКОЛОГИИ РОССИЙСКОЙ ФЕДЕРАЦИИ
Федеральное государственное учреждение
Национальный парк "Самарская Лука"

РЕКРЕАЦИОННЫЙ УЧАСТОК
**АНУРЬЕВСКИЙ
РОДНИК**

Находится близ бывшего поселка Ануровка (Ануровка) недалеко от села Устье. В настоящее время здесь активно развивается туризм. Этот родник имеет статус памятника даже в засушливые периоды года. В прошлом родник использовался в качестве источника питьевой воды местными жителями.

Название родника произошло от названия бывшего поселения — Ануровка (Ануровка). Считается, что название связано с древним славянским словом «анур» — «землянка», «земля». До появления железной дороги здесь находилось небольшое поселение Ануровка. Со временем поселение перешло в состав бывшего поселка Устье. В настоящее время в Ануровке сохранились остатки старого деревянного моста, а также фундаменты каменных зданий (15-20 метровые высоты).

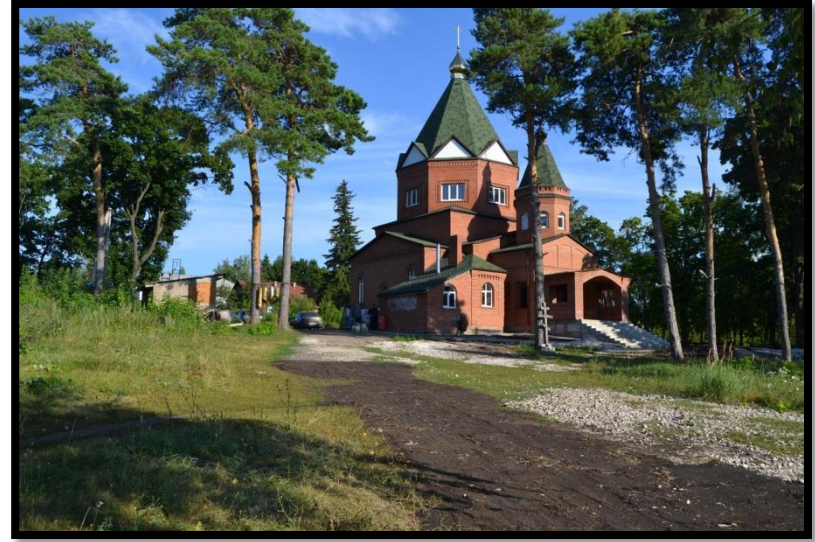
Система водоснабжения поселка Ануровка. Впервые родник в 1927 году была обнаружена женщина садовник, а уже начался строить родник, который был построен до 1935 года. В настоящее время территория вокруг родника застроена. В настоящее время в источнике родника можно найти остатки металлических мостов и следы от неформализованных буров.

Восстановление родника проводится при поддержке ПАО "СИБУР Холдинг" **СИБУР**



День 3.

с. Аскулы – с. Сосновый Солонец



Аскулы – село в Ставропольском районе Самарской области. Основано в 1600-1650 годах. В 1768 году стало принадлежать братьям Орловым.

Сосновый Солонец – село в центральной части Самарской Луки. Первое упоминание в исторических источниках относится к 1660-1661 годам.

День 4.

с. Ермаково – с. Севрюкаево



Ермаково — село в Ставропольском районе Самарской области. Село имеет древнюю историю и предположительно основано казаками Ермака Тимофеевича.

Первые документальные упоминания о селе датируются 1675 годом.

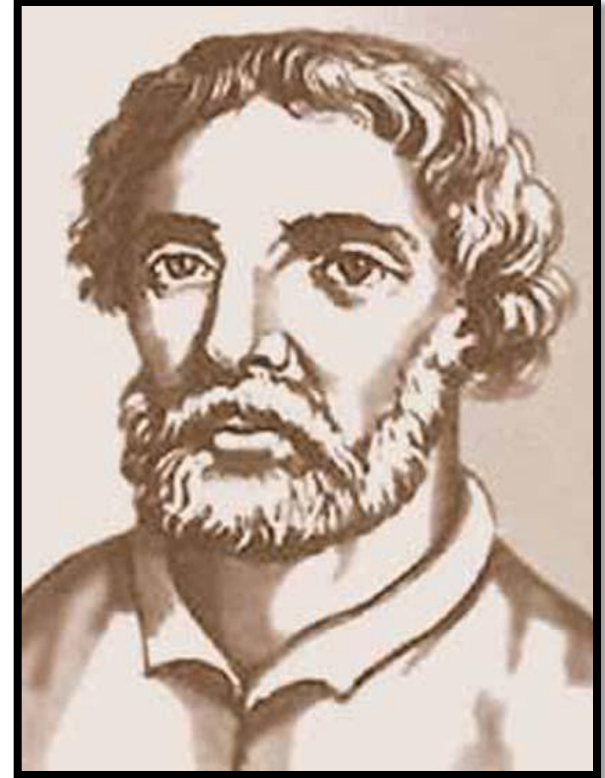


Севрюкаево (чуваш. *Çăлкуç*) – село в Ставропольском районе Самарской области.

Основано в начале XVIII века. Название села происходит от чувашского имени одного из первопоселенцев — Севрюкай (Севрюкей).

День 5.

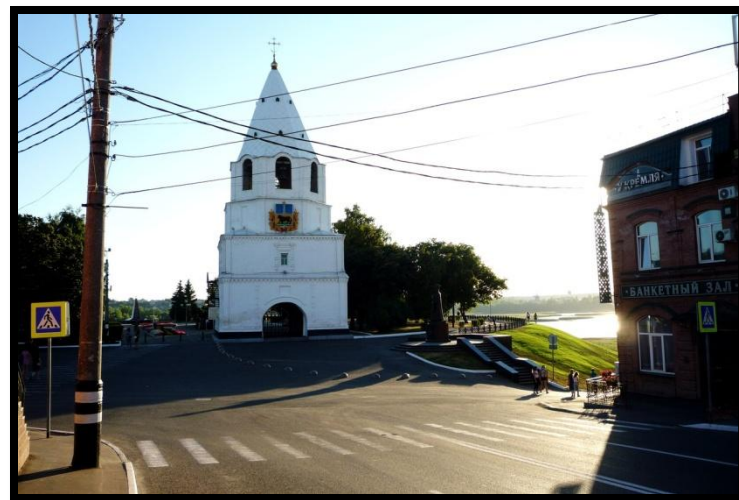
с. Кольцово – с. Брусяны –
с. Малая Рязань



Степан Тимофеевич Разин – донской казак, предводитель восстания 1670-1671 гг., крупнейшего в истории допетровской России.

День 6.

с. Большая Рязань – Сызрань



День 7.

Сызрань – с. Скрипино (Ульяновская область)



День 8.

Скрипинские Кучуры (Ульяновская область)



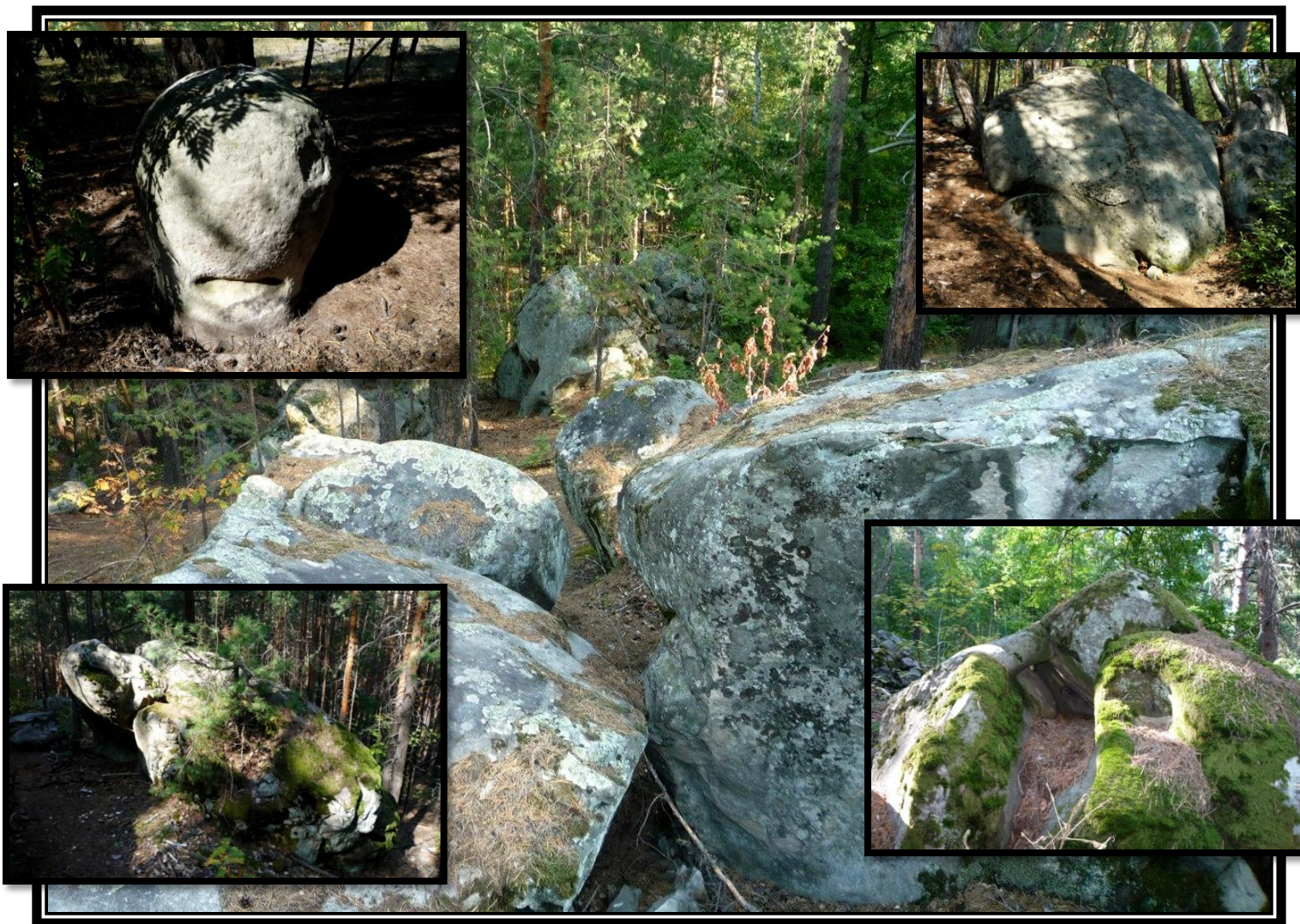
День 9.

с. Скрипино – д. Черемоховка
(Самарская область) – с. Скрипино



День 10.

с. Скрипино – Сызрань – Самара



БЛАГОДАРИМ ЗА ВНИМАНИЕ

