

# Эпоха Возрождения

# Возрождение, или Ренессанс

- (фр. Renaissance, итал. Rinascimento; от re/ri — «снова» или «заново» + nasci — «рождённый»)

# Хронологические рамки:

1. Проторенессанс (2-я половина XIII века — XIV век)
2. Раннее Возрождение (начало XV — конец XV века)
3. Высокое Возрождение (конец XV — первые 20 лет XVI века)
4. Позднее Возрождение (середина XVI — 90-е годы XVI века)





# Особенности эпохи Возрождения:

- Интерес к античной культуре
- Формирование научной картины мира
- Обращение к Разуму
- Антропоцентризм
- Гуманизм

(общественно-философское движение, рассматривающее человека, его личность, его свободу, его активную, созидающую деятельность как высшую ценность и критерий оценки общественных институтов).

# Проторенессанс

(2-я половина XIII века — XIV век)

- появление тенденций к чувственному, наглядному отражению реальности
- светскость (в отличие от искусства Средневековья)
- появление интереса к античному наследию



• Джотто, «Поцелуй Иуды» (1303-06)

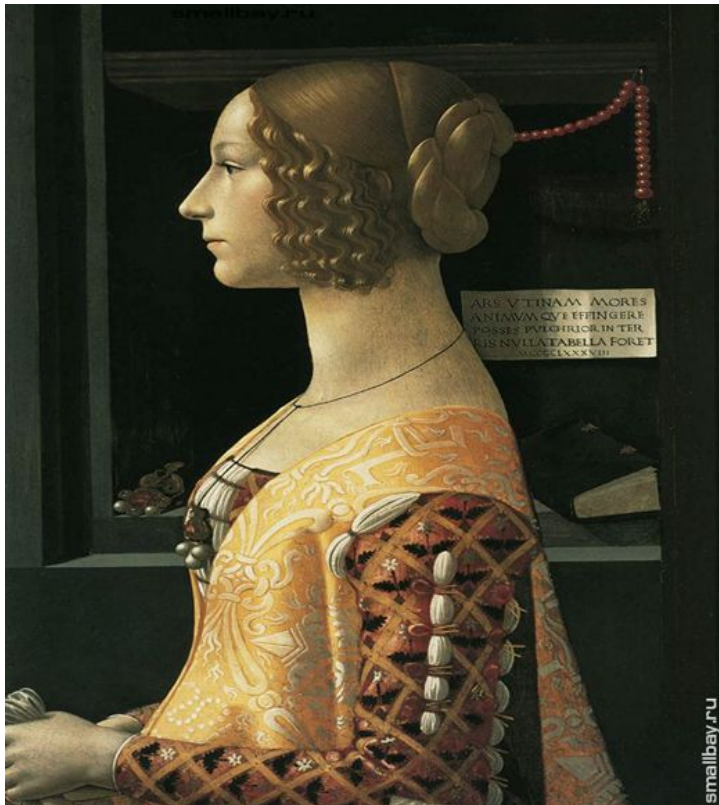
# Раннее Возрождение

(начало XV — конец XV века)

- **Филиппо Брунеллески** (1377—1446), флорентийский учёный и архитектор, открыл и описал законы линейной перспективы в живописи. Это позволило художникам получать совершенные изображения трёхмерного пространства на плоском полотне картины.
- **Портрет и пейзаж** становятся самостоятельными жанрами.
- Религиозные сюжеты приобретали иную трактовку — художники Возрождения стали рассматривать их персонажей как героев с ярко выраженными **индивидуальными чертами** и **человеческой мотивацией поступков**.
- Наиболее известные художники: *Мазаччо, Мазолино, Беноццо Гоццоли, Пьеро Делла Франческо, Андреа Мантенья, Никколо Пиццоло, Джованни Беллини, Антонелло да Мессина, Доменико Гирландайо, Сандро Боттичелли.*



**Доминико Гирландайо**  
Портрет женщины



**Мазаччо**  
Изгнание из рая



# Высокое Возрождение

(конец XV — первые 20 лет XVI века)

- **Леонардо да Винчи:** подходя к живописи с точки зрения естествоиспытателя, добился высокого мастерства в передаче мимики лица и тела человека, способах передачи пространства, построения композиции.
- Вместе с тем его работы создают гармоничный образ человека, отвечающий гуманистическим идеалам.



Мона Лиза,  
1503-05

- **Рафаэль Санти** в дальнейшем развивает новации Леонардо да Винчи
- Сикстинская Мадонна, 1512-13
- Афинская школа, 1510-11



- **Микеланджело Буонарроти:** его картины и скульптуры полны героического пафоса и, одновременно трагического ощущения кризиса гуманизма. Прославляют силу и мощь человека, красоту его тела, одновременно подчёркивая его одиночество в мире.



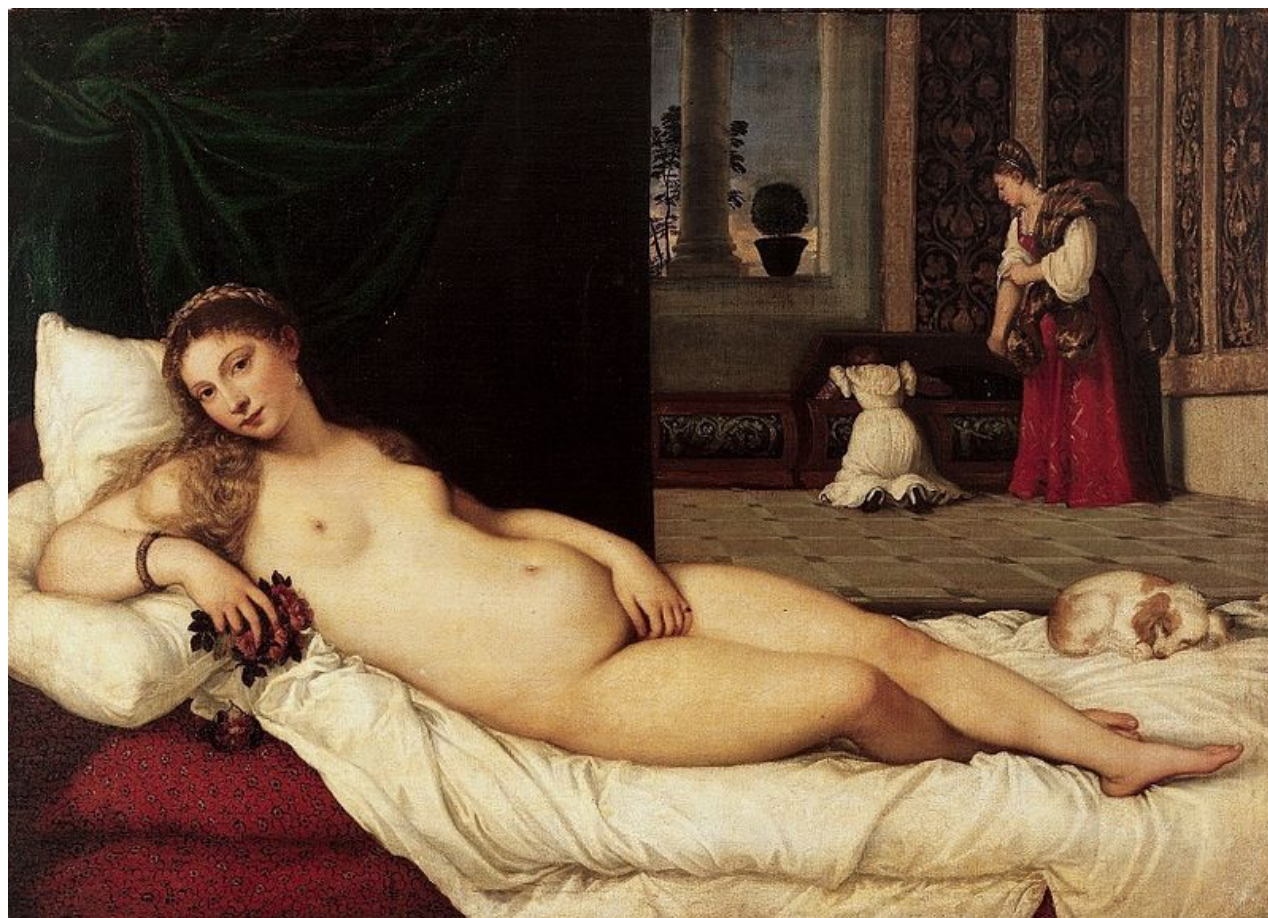
Пьета, 1499

- **Джорджоне:** интерес к пейзажу, поэтизации сюжета. Достиг большого мастерства в искусстве портрета, с помощью которого передавал характер и богатый внутренний мир своих персонажей.
  - Спящая Венера, 1510 (в соавторстве с Тицианом)



- **Тициан**

Венера Урбинская, 1538.



# Позднее Возрождение

(середина XVI — 90-е годы XVI века)

- Период кризиса.
- **Маньеризм:** для этой эпохи свойственны **взвинченность** и **изломанность** линий, **удлинённость** или даже **деформированность** фигур, зачастую обнажённых, напряжённость и неестественность поз, необычные или причудливые эффекты, связанные с размерами, освещением или перспективой, использование едкой хроматической гаммы, перегруженность композиции и т. д.
- Идеал маньеризма — порождение воображения художника, квинтэссенция изящества, грации, совершенства. Нереальный образ, «самодовлеющая красота» обращается к чувствам и разуму зрителя.
- Художники: *Пармиджанино, Понтормо, Бронзино и др.*

- **Пармиджанино**

Мадонна с длинной шеей, 1535

