



**АРТ РЕВДА**  
**ШКОЛА**

---

ART SCHOOL REVDA

# Дизайн проект детской художественной школы г.Ревда

Создание индивидуального  
интерьера и перепланировки.

Облагораживание школьной  
территории

# Аналитическая часть

## Актуальность

### Темы

Улучшение условий обучения – важная часть предоставления образовательных услуг. В маленьком городе данная детская школа является единственной, а значит преобразование ее территории благоприятно скажется на всех посещающих данное учреждение.



Главной **целью** является создание не только комфортной, просторной, но и вдохновляющей среды для творческих детей.

### **Основные задачи:**

- Разработка перепланировки с увеличением числа и площади учебных кабинетов.
- Создание уникального интерьера.
- Облагораживание предшкольной территории с функциональным наполнением.

# Бриф

В качестве заказчика выступает директор школы. Она выступает за строгость и за стимуляцию обучения, поэтому интерьер обязан быть не вычурным и достаточно простым. Очень важно сделать не только расширяющую планировку, но и чтобы она совмещала зоны для учителей. Так же сквер должен остаться сквером, а не стать игровой площадкой, чтобы не отвлекать детей от учебы.

В свою очередь, я договорилась с заказчиком о

сохранении строгости интерьера через элементы классического стиля, но выделением акцентов цветом.

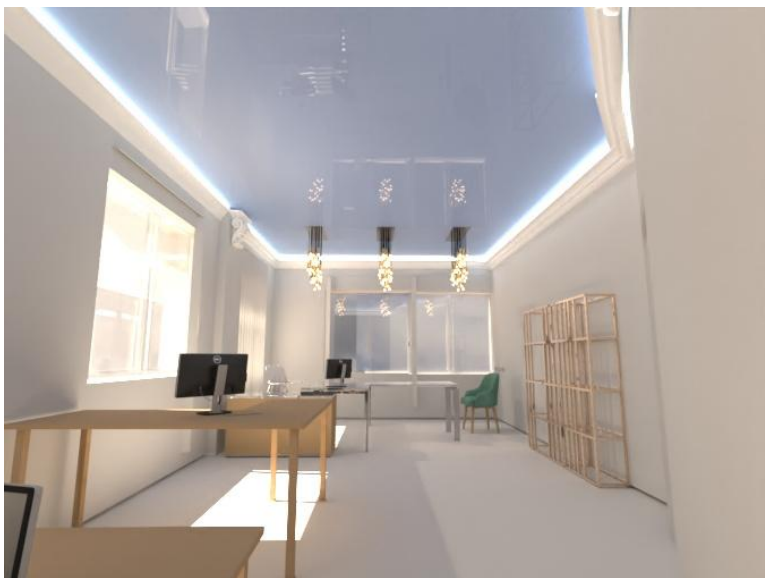


# Техническое задание

Наименования	Пожелания
Общая площадь заведения	608 квадратных метров
Стилизация интерьера	Эклектицизм, с элементами классики
Целевая аудитория	3+
Необходимость перепланировки	Есть, это одна из основных задач
Предположительное количество посадочных мест	120
Кухня	Открытая кухня
Вариант заполнения помещения	Проведение мероприятий для детей и выставок
Специальные зоны	Зоны: учебные, административные, зоны отдыха
Предпочтение по материалам	Дерево, имитация мрамора, штукатурка, лакокрасочные материалы
Предпочтение по цветам	Исключительно спокойные оттенки, оттенки серого и бежевого.
Предпочтения по растениям	Гипоаллергенные
Предпочтения по мебели	«Просто и со вкусом», ничего не должно отвлекать от учебного процесса, но должно быть удобным и простым.
Электрика	
Задачи по свету	Провести регулируемое освещение близкое к естественному
Связь	WI-FI
Касса и терминал	Касса располагается в бухгалтерии
Охранная система	Предусмотреть охранные видеорекамеры, датчики движения и т.д.
Система пожаротушения	Проекты автоматической системы оповещения о пожаре, пожарной сигнализации согласно нормативным требованиям РФ.
Вентиляция, система кондиционирования и отопления	
Музыка	
Спец. Цвет	Нет необходимости
Количество персонала	
Технические помещения включены в дизайн проект	Да
Предусмотреть для персонала	Лаборантские, место отдыха – кухня, складское помещение, личные кабинеты, туалет для персонала
Фирменный стиль	Отталкиваться от существующего логотипа
Категорически не использовать	Яркие цвета.

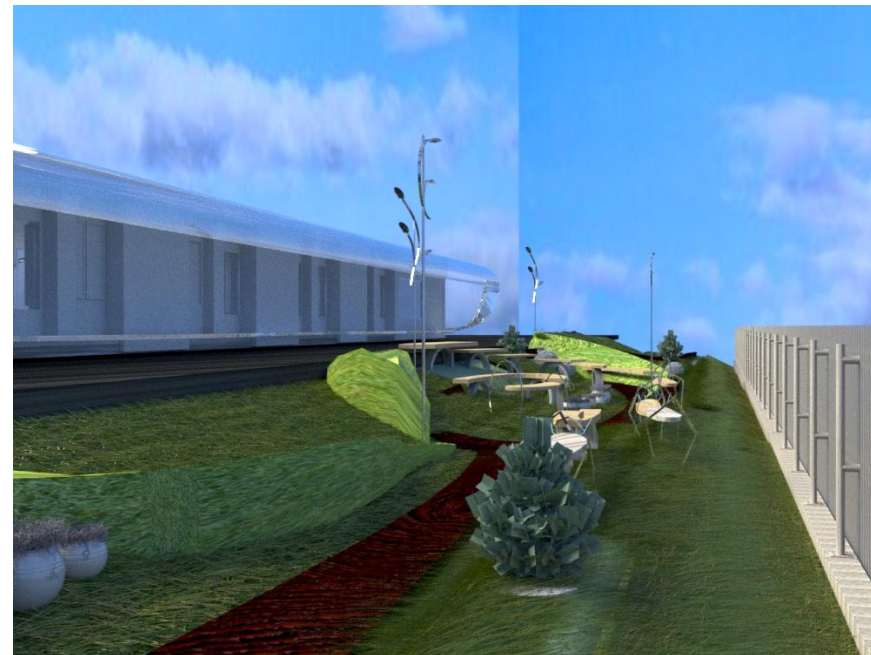
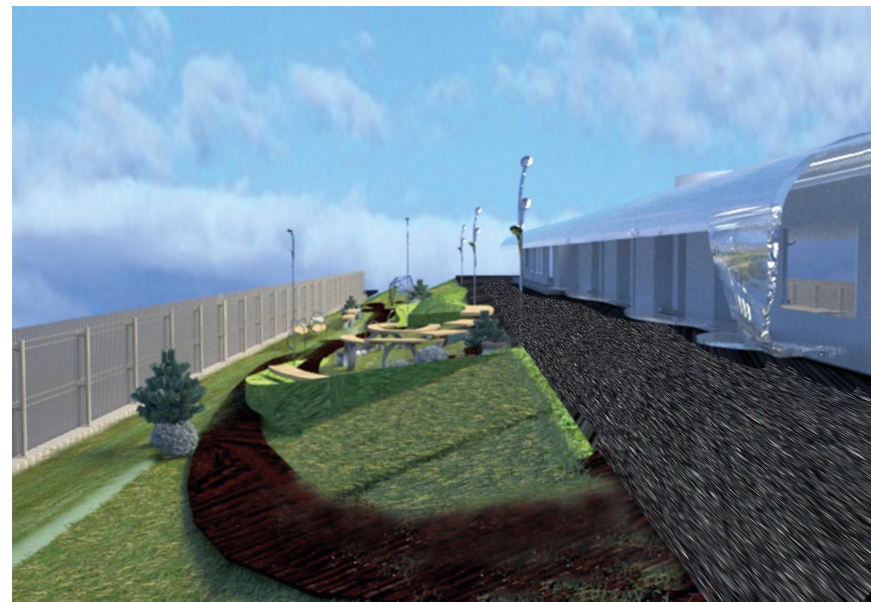
Рекомендации по помещениям	
Наименование	Пожелания
Входная группа	Административная стойка, информационный стенд, скамейки и гардеробные шкафы с зеркалом – обязательно.
Административные помещения	Интерьер должен быть выполнен в общем стиле школы. В каждом кабинете обязательно должны находиться рабочее место(стул, стол), шкаф или стеллаж и стеклянный пенал с наградами и документами.
Кухня	Так же, в общем стиле, кухня, должна быть компактной, удобной, вместимой и представительной, в случае приезда гостей.
Учебные кабинеты	Расчитаны на 10 человек (минимум), поэтому при перепланировке необходимо учесть, что их минимальная площадь должна быть не менее 40кв.м.
Зал	Возможность проводить общественные мероприятия и выставки.
Санузлы	Стандартные бумагодержатели, ершик, диспенсер. Ручкоосушительный аппарат нужен. При перепланировке учесть, что в женском туалете должно быть 3 унитаза(2 взрослых и 1 детский), в мужском 2. Так же необходимо разместить туалет для инвалидов, оснастив его всем необходимым по санпинам(поручни, пеленальный стол, и т.д.), и туалет для персонала

# Материалы



**Ландшафтная зона** включает в себя места для пленера, которые будут выполнены в это стиле, следовательно, в сквере будут использоваться натуральные материалы (камень, дерево, для связи конструкций иногда железо) и растения из нашей полосы которые не требуют большого ухода.

Учитывая, что **основой интерьера** является минимализм, то такие материалы как дерево и металл будут пересекаться с пластиком. А так же элементы классицизма выполнены из гипса.



# Концепция интерьера

Поскольку главным украшением ДХШ должны быть работы учеников и картины художников, то интерьер должен быть не отвлекающим от них и не слишком ярким. Поэтому я минимизировала яркие цвета и активную пластику.

Основным стилем в интерьере является минимализм, но его дополняют детали классического стиля: плинтусы потолочные, ручки мебели, элементы декора. Благодаря этому сочетанию создается атмосфера «храма искусств», которая не будет отвлекать учеников от учебы и одновременно будет являться стимулятором прививания вкуса у будущих художников.

Простой и лаконичный интерьер должен быть максимально практичен, поэтому я разработаю многофункциональные места хранения и учту все технические элементы (освещение, водопровод).

# Концепция сквера

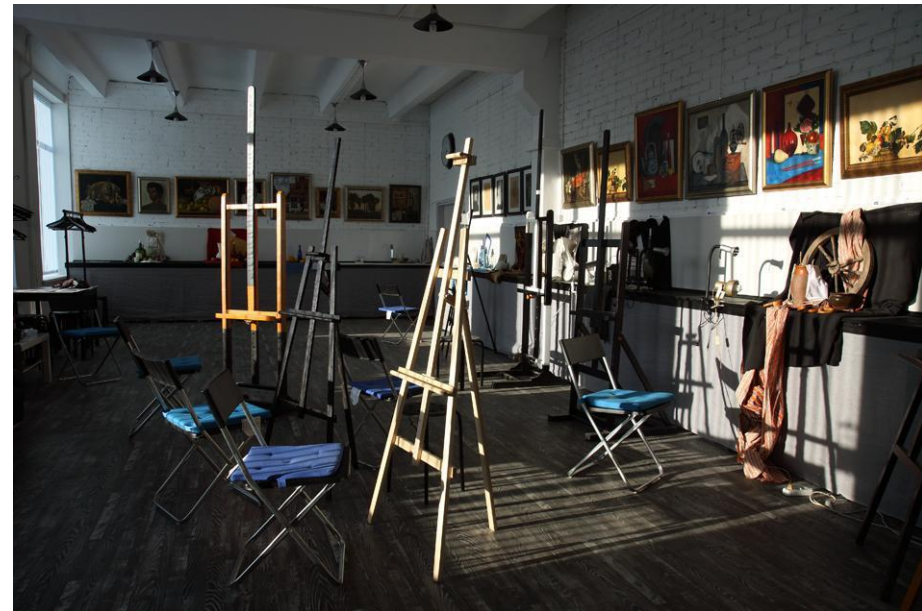
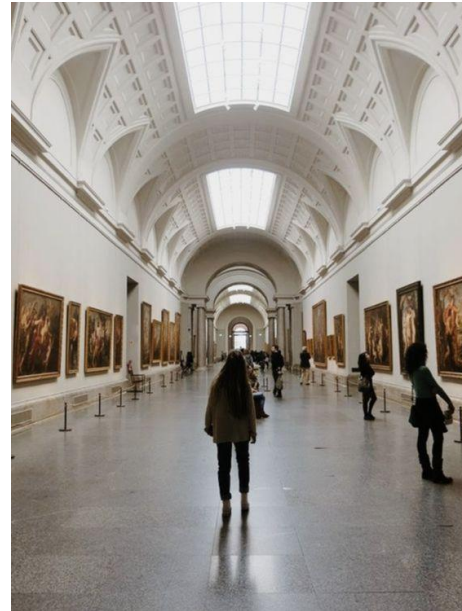
Тематический мини-парк, основной идеей которого является передача пластики и геометрических объемов, выполняет функцию не только эстетическую, но и образовательную. Простые формы – всегда классика, которая не надоеет и эти же формы (или близкие к ним) учащиеся изучают в ДХШ, т.е. весь сквер – одно большое пособие и одновременно собрание наглядностей для ДХШ.

Многоуровневость сквера всегда будет напоминать учащимся о перспективе и линии горизонта.

Так же малые формы и растительность будут подобраны как на контрастах, так и на тональных градациях, чтобы развивать тональное понимание учащихся и умение сравнивать оттенки, тон, свето-тени и объемные формы.

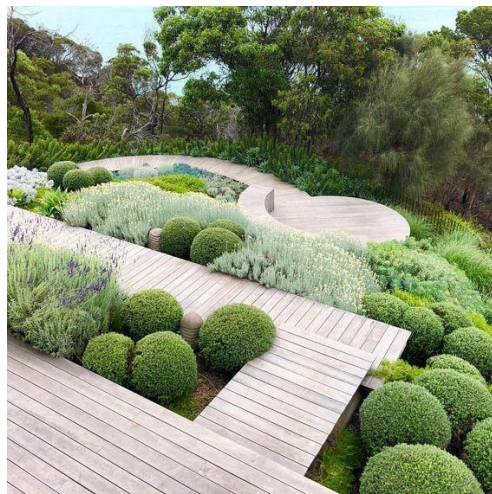
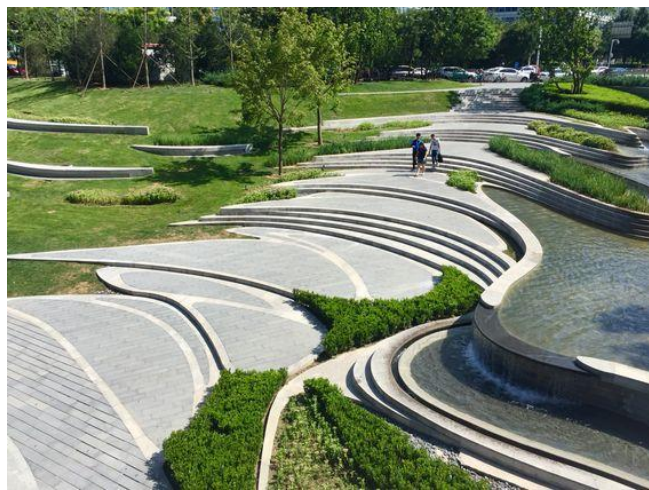
За основу парка выбрана пластическая форма логотипа ДХШ.

# Референсы интерьера





# Референсы экстерьер



# Соответствие СанПиНам

4.9. Площадь учебных кабинетов принимается без учета площади, необходимой для расстановки дополнительной мебели (шкафы, тумбы и другие) для хранения учебных пособий и оборудования, используемых в образовательном процессе, из расчета:

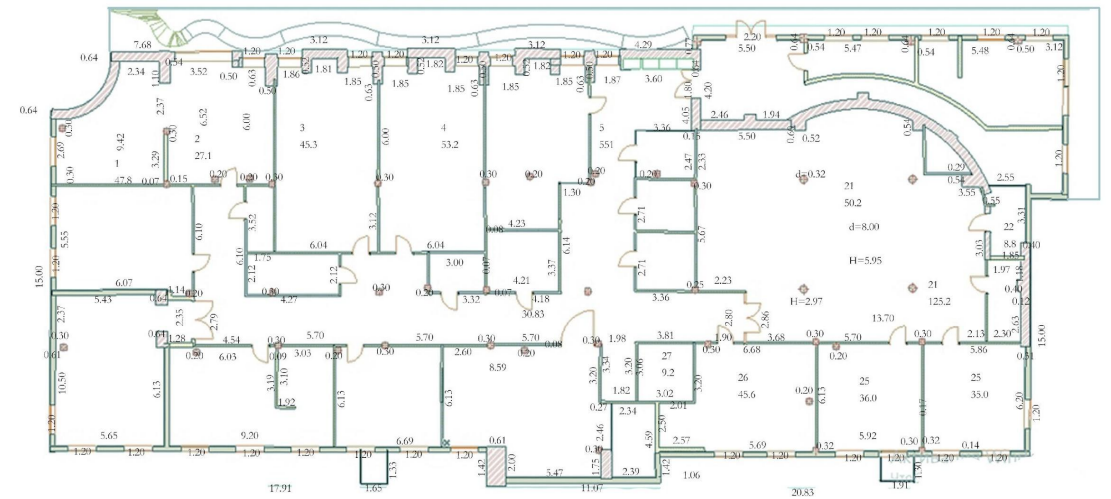
- не менее 2,5 м<sup>2</sup> на 1 обучающегося при фронтальных формах занятий;

- не менее 3,5 м<sup>2</sup> на 1 обучающегося при организации групповых форм работы и индивидуальных занятий.

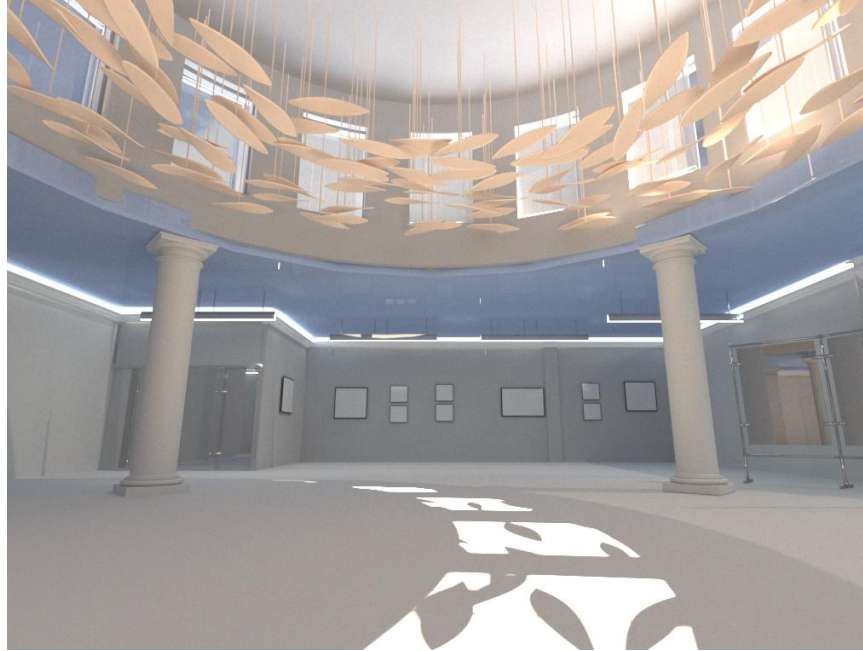
Во вновь строящихся и реконструируемых зданиях общеобразовательных учреждений высота учебных помещений должна быть не менее 3,6 м<sup>2</sup>.

Расчетное количество обучающихся в классах определяется исходя из расчета площади на одного обучающегося и расстановки мебели в соответствии с разделом V настоящих санитарных правил.

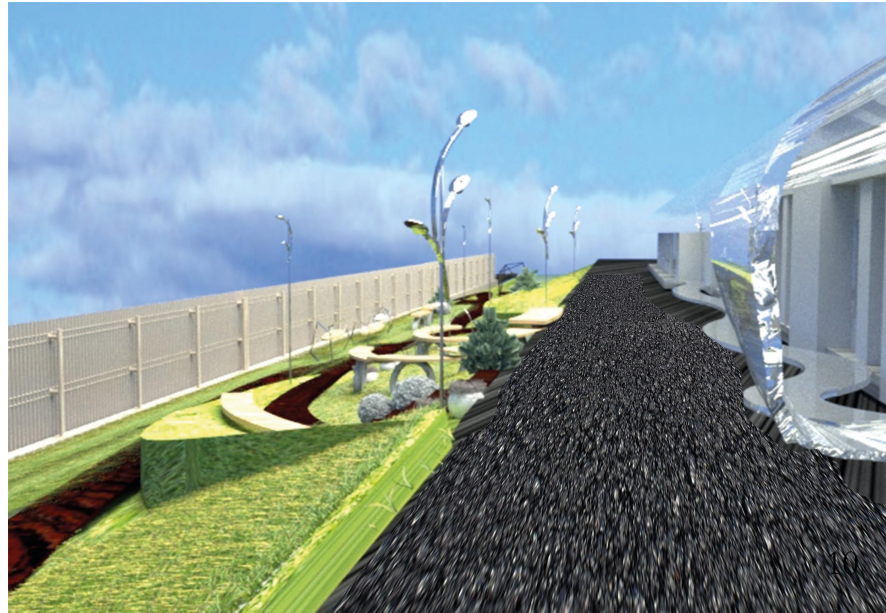
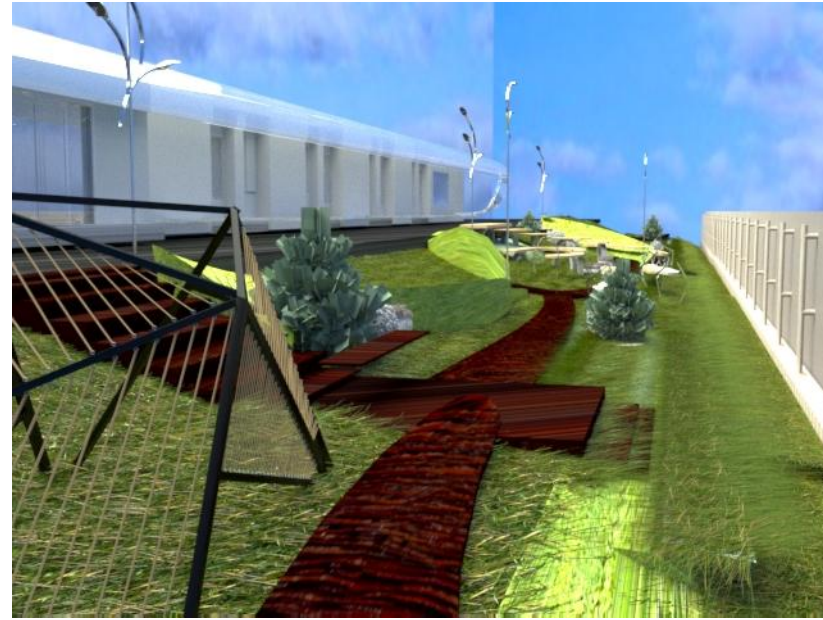
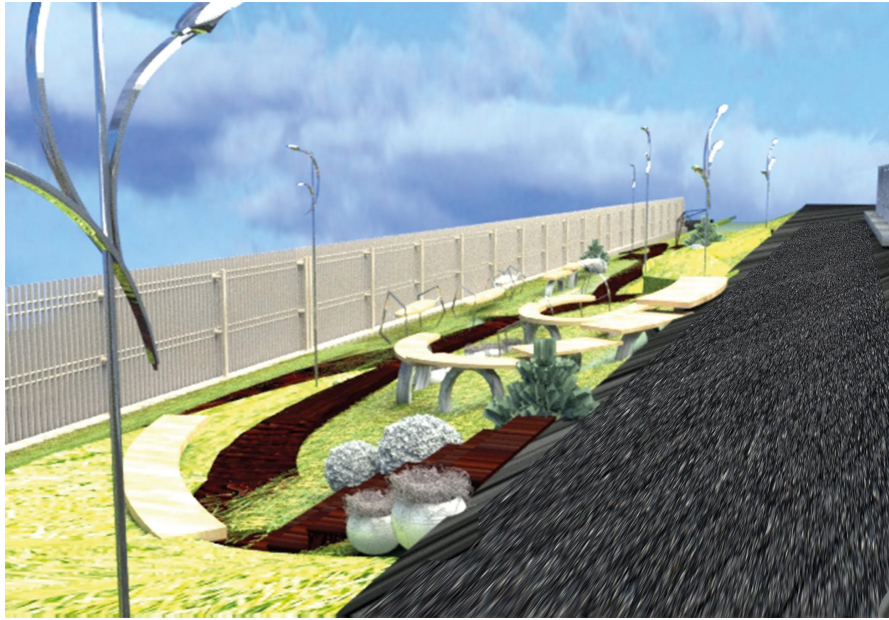
**Согласно расчетам площадь  
маленьких кабинетов при моей  
перепланировке составляет 3,8 м<sup>2</sup>.**



# 3D визуализация интерьера



# 3D визуализация сквера



Спасибо за внимание!

