

9 августа 1698 г. в Нерчинск прибыл
представитель посольского приказа **Федор
Алексеевич Головин**

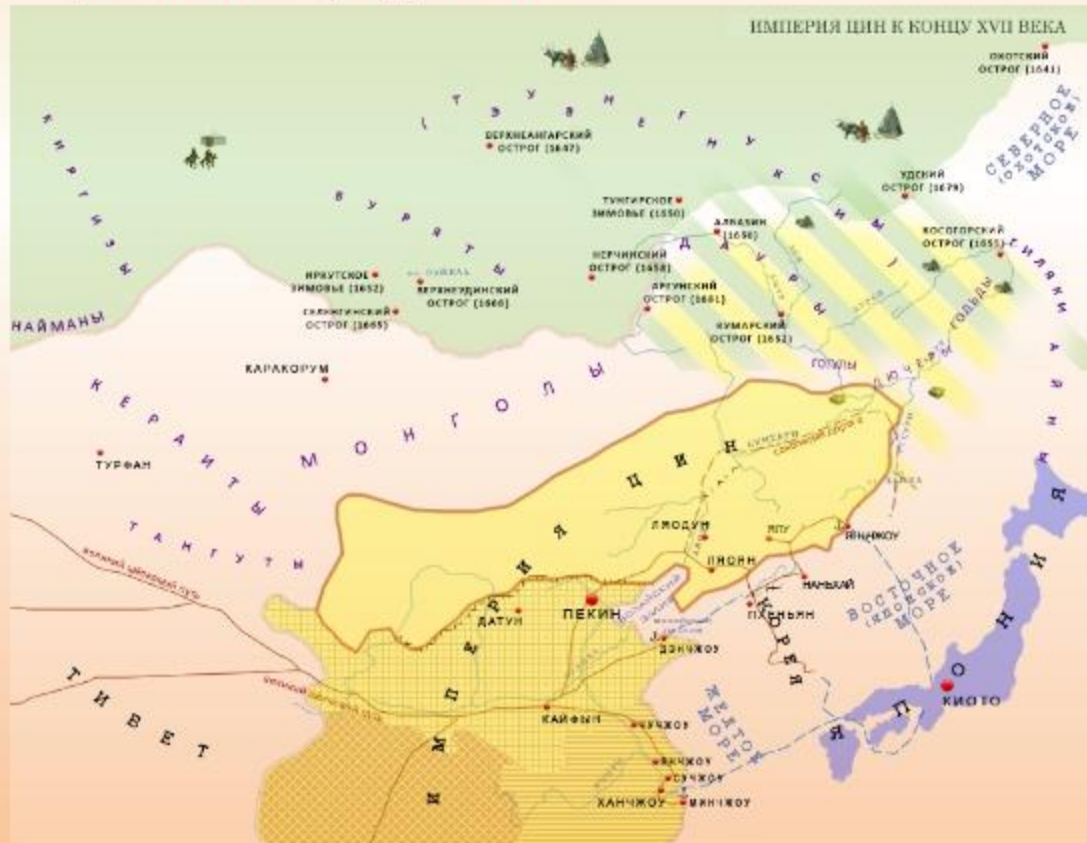


Головин Федор Алексеевич

(1650 - 1706 годы) Видный деятель эпохи преобразований. Возглавил русское посольство для переговоров с Цинской империей. По возвращении из посольства получил от правительства чин боярина и стал одним из сподвижников Петра I. В Великом посольстве Ф.А. Головин был вторым лицом после Ф. Лефорта, имея чин "генерала и воинского комиссара, наместника сибирского".

Нерчинский договор

НЕРЧИНСКИЙ ДОГОВОР первый между Российским государством и маньчжурской Цинской империей (заключен 27. 8. 1689; Нерчинск): вынужденная передача цинскому правительству территории Албазинского воеводства. Определял систему торговых и дипломатических отношений между государствами. Граничная линия по Нерчинскому договору была крайне неопределенной.



НЕРЧИНСКИЙ ДОГОВОР



- С момента подписания Нерчинского договора, Забайкалье стало самой крайней юго-восточной территорией России. Обретение и развитие новых земель стало возможным благодаря самоотверженности казаков-землепроходцев и первым поселенцам.

- Своим возникновением Нерчинский Завод обязан благородному металлу – серебру, которое влекло в XVII в. в земли даурские отряды казаков-землепроходцев. Одним из первых русских людей, узнавших о серебряных богатствах края, был казак Максим Перфильев. В 1639 г., совершая поход на Витим, от кочевников он узнал, что на р. Шилка живет князь Лавкай, а в его владениях есть «серебряная руда в горе»

Забайкалье - край ссылки и каторги

- Ссылка. — вид уголовного наказания, состоящий в удалении осужденного из места его жительства с обязательным поселением в определенной местности. В России применялась по суду или в административном порядке главным образом в отношении лиц, обвинявшихся в политических преступлениях.

- Каторга, или каторжные работы — подневольный труд, отбываемый в пользу государства самыми тяжкими, с точки зрения государства, преступниками.
- КАТОРГА (каторжные работы), наказание за тяжкие преступления, включавшее тяжёлые принудительные работы и, как правило, строгий режим лишения свободы. Применялось в Европе с 16 в., первоначально в форме отправки на галеры



Причины появления Забайкальской каторги и ССЫЛКИ

- 1. Удаленность Забайкалья от центральных областей России
- 2. Начало развиватия горнорудной промышленности, требующей дешевой рабочей силы.



Протопоп Аввакум

– защитник

«старины».

1. Глава старообрядческого движения.
2. Сочинения связаны с личной судьбой автора (15 лет ссылки, заживо сожжен).
3. Вершина творчества – «Житие» (1672) – свобода мысли. Сплетение средневековой фразеологии с новым пониманием человека, его духовного мира. Искренность, человечность.

- Вскоре ссылка превратилась в массовое явление. Сюда активно ссылали государственных и политических преступников. Самой массовой, с учетом острой нехватки людей, была ссылка в службу. На службу в Даурию отправляли знатных людей, казаков, стрельцов, военнопленных. Такого рода преступников стремились определять к «ратному делу», чтобы кровью искупили свою вину. Помимо ссылки в службу были и другие ее виды. Простых людей, как правило, ссылали на поселение: в посад или пашню. Вместе с самим преступником ссылали и его семью. Тем самым правительство стремилось увеличить численность крестьянского и посадского населения. Еще одним видом ссылки была ссылка «в заключение». Преступников не только ссылали, но и помещали в тюрьму.



- В НАЧАЛЕ 18 века Петр Первый подписал указ, по которому к существовавшим видам наказания добавлялось еще одно – ссылка на каторгу (на принудительные работы). В это время в Забайкалье стали активно разрабатываться месторождения серебряно-свинцовых руд и потребовалось большое количество рабочих рук. На горных рудниках и заводах стали применять труд ссыльно-каторжных.



Виды и типы Нерчинской каторги.—Les galères à Nertschinsk. № 16.

Подвозка воды въ тюрьмы и огороды.—Les transport de l'eau.



Виды и типы Нерчинской каторги.—Les galères à Nertschinsk. № 7.
Отдыхъ ссыльнокаторжныхъ въ разрѣзѣ золотого промысла.—Le repos des galériens.



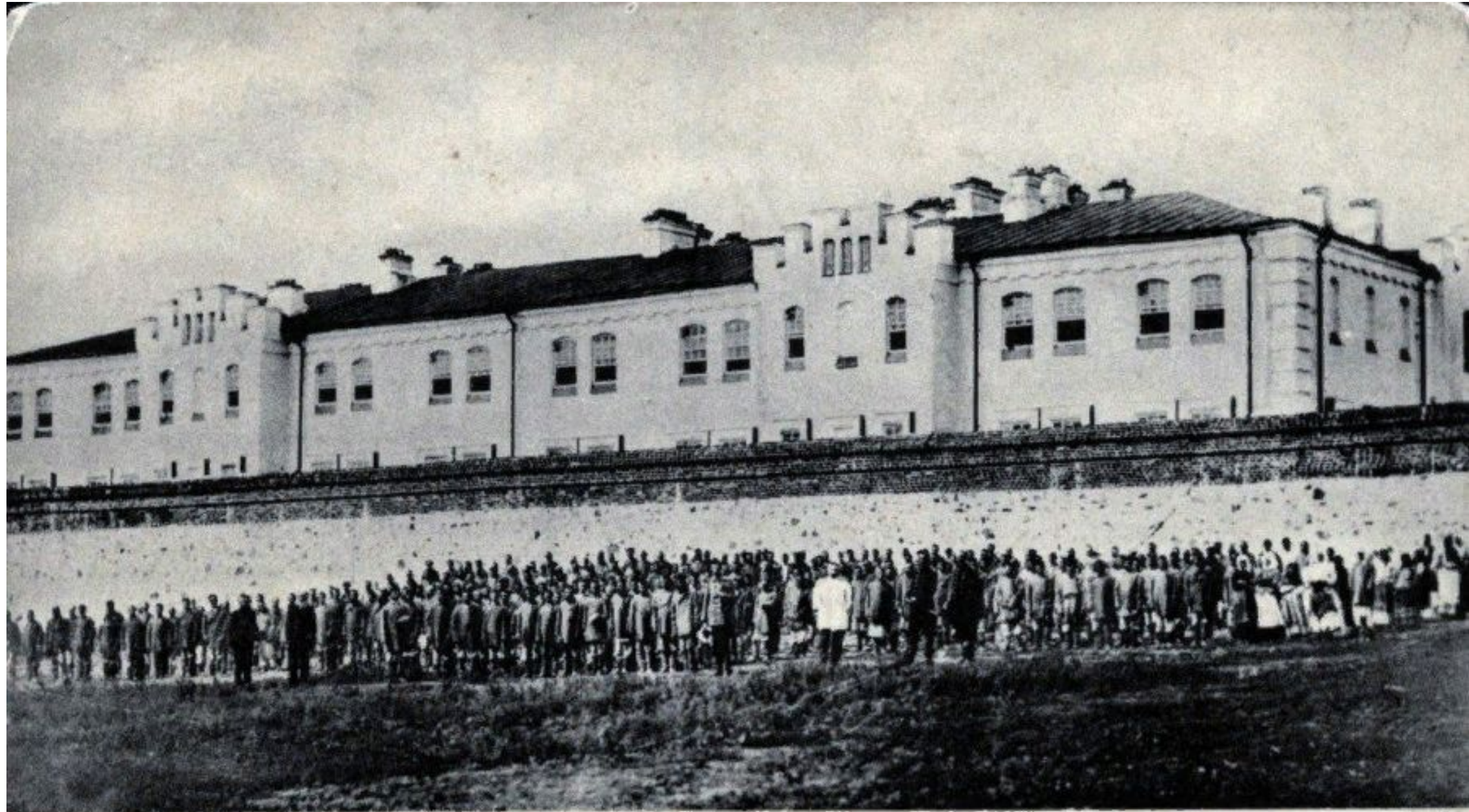
Виды Нерчин. каторги. — Les galères à Nertschinsk. № 18.

Смыльнокаторжный Широколовъ прикованный на цѣпь.

Le galérien attaché avec une chaîne.



Партія арестантовъ на работѣ.



Виды и типы Нерчинской каторги.—Les galères à Nertschinck. № 3.
Арестанты на молитвѣ предъ горно-Зерентовской тюрьмой.—Les galériens sont en prière.

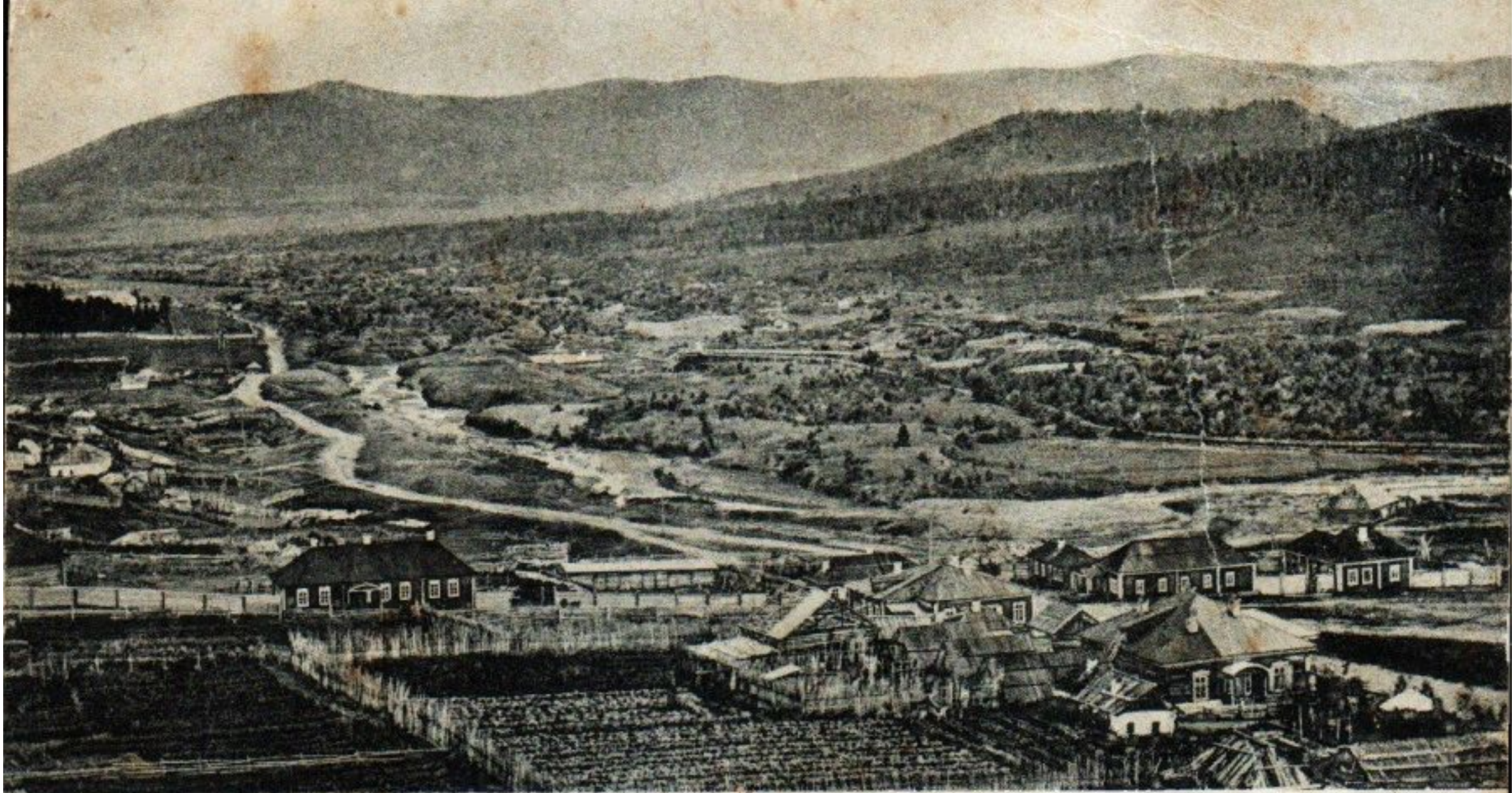


Виды и типы Нерчинской каторги.—Les galères à Nertschinsk. № 10.

Спускъ въ шахту Савинскаго серебряноцинковаго рудника.—Percement des puits.



Виды и типы Нерчинской каторги.—Les galères à Nertschinsk. № 14.
Ожигание серебряно-свинцовой руды.—La calcination de sang d'argent.



Виды и типы Нерчинской каторги.—Les galères à Nertschinsk. № 1.
Общій видъ Средне-Карійскаго золотого промысла.—Vue générale des mines d'or.

Типы и виды Мерчинской каторги.



А.КУЗНЕЦОВЪ

Группа старых осмыльно-каторжныхъ изъ Александровской
богательни.

П.МЕРЧИНСКЪ

№ 53.

Сибирский тракт

- путь с 1730гг. до 19 века
- путь тракта в начале 19 века

Москва

Россия

Муром

Козьмодемьянск

Казань

Пермь

Оса

Кунгур

Тюмень

Тобольск

Екатеринбург

Ялуторовск

Ишим

Тара

Омск

Каинск

Томск

Колывань

Ачинск

Енисейск

Красноярск

Иркутск

Верхнеудинск

Кяхта

Нерчинск

Китай

Монголия

Пекин

Калган

800 километров

800 миль

- Первой транспортной «магистралью», проложенной в Забайкалье, стал так называемый Московский (Сибирский) тракт, шедший от Москвы на Дальний Восток и представлявший собою обыкновенную тележную дорогу для гужевого транспорта. Иногда его называли «государева дорога», а буряты – «Улаанай харгы». Данный тракт проходил через города Иркутск, Верхнеудинск, Читу.
- В начале XVIII века Московский тракт пересекал уже Западную Сибирь и в Восточной Сибири доходил только до Тайшета. В 1726 году началось строительство этого тракта от Тайшета до Читы.
- Строительство Нерчинского тракта велось под руководством известного мореплавателя командора Витуса Беринга. Направляясь в 1733 году во главе II Камчатской экспедиции, он имел дополнительное поручение по налаживанию почтового тракта.



Тайшет

Красноярск

Абакан

Кызыл

Улаангом

Иркутск

Улан-Удэ

Улан-Батор

Я