

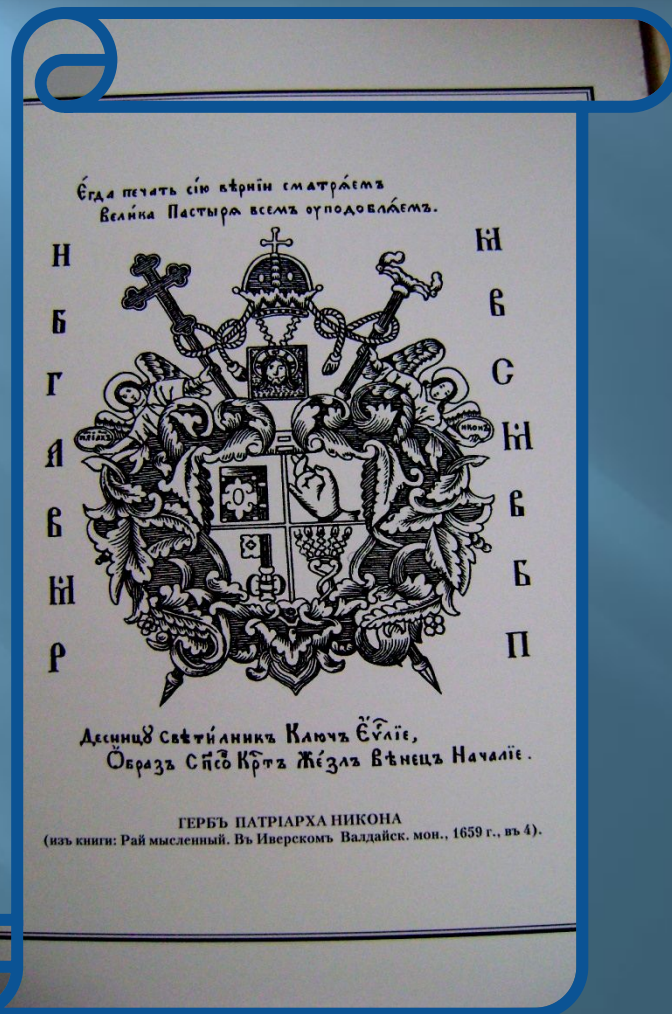
**ВОСКРЕСЕНСКИЙ
НОВО-
ИЕРУСАЛИМСКИЙ
МОНАСТЫРЬ**

Парсуна «Патриарх Никон с
братией Воскресенского
монастыря»

**Патриарх Никон,
задумав воспроизвести
под Москвой образ
Града Небесного,
Нового Иерусалима,
решил воссоздать
целостный комплекс
палестинских святых
мест.**



Герб Патриарха Никона



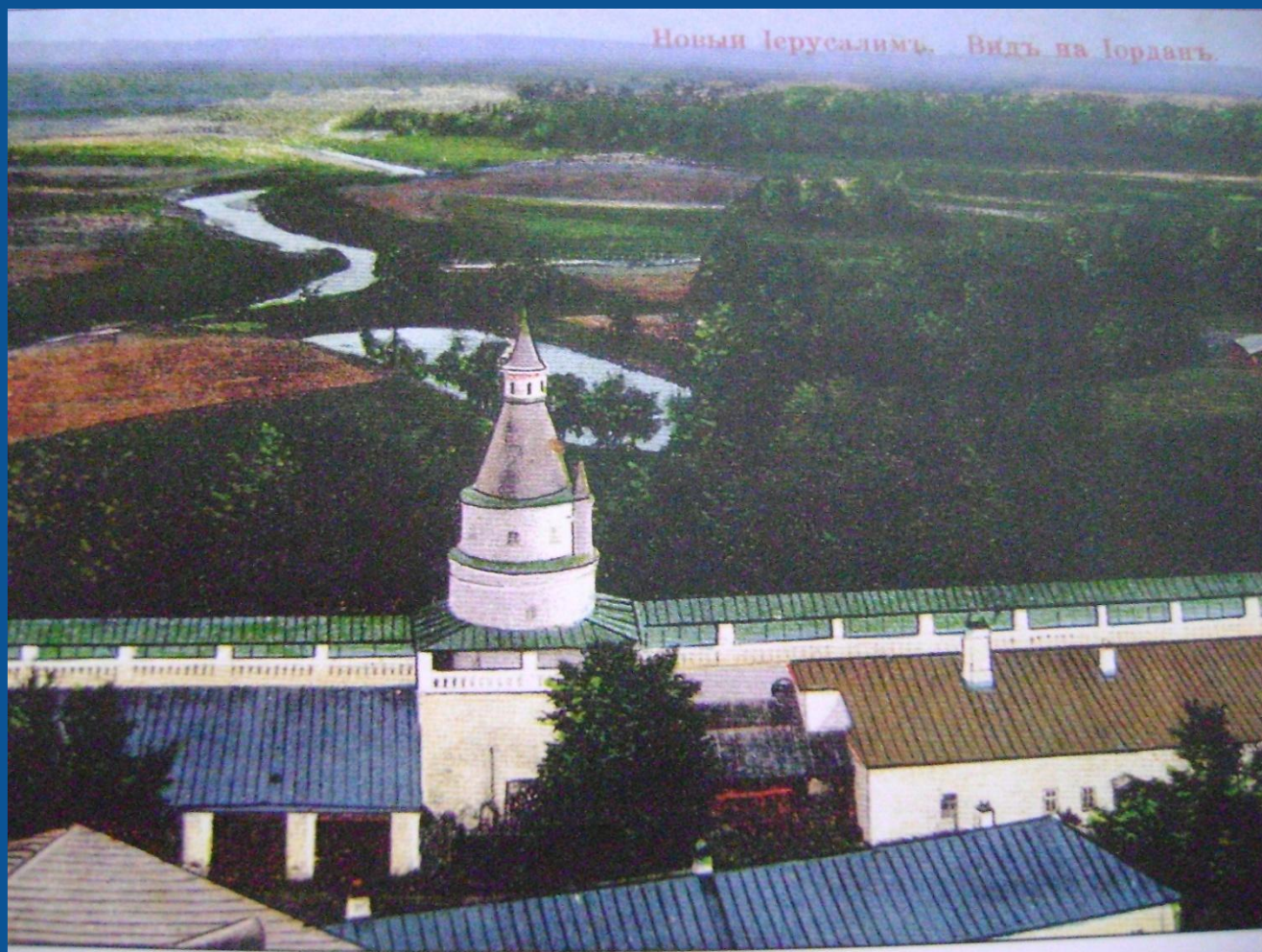
Начало строительства Воскресенского собора относится к сентябрю 1658 года и совпадает с удалением патриарха из Москвы. До конца 1666 года Патриарх находится в Новом Иерусалиме, направляя основные усилия на строительство собора.



Сопоставляя иерусалимскую постройку с собором на Истре, убеждаешься в почти полном соответствии размеров плана.

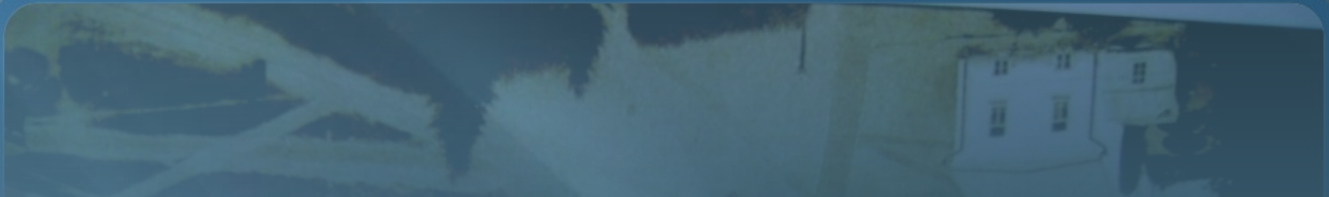


**Вокруг монастыря было построено 8
сторожевых башен.**



Главный вход был с востока. С внутренней стороны к нему примыкала караульня, под которой находилась тюрьма.





В юго-восточной части монастыря размещались деревянные палаты патриарха Никона. Это были самые нарядные постройки в монастыре. Множество больших и малых окон, двери, обходные галереи, переходы, лестницы. Всё это придавало вид терема.

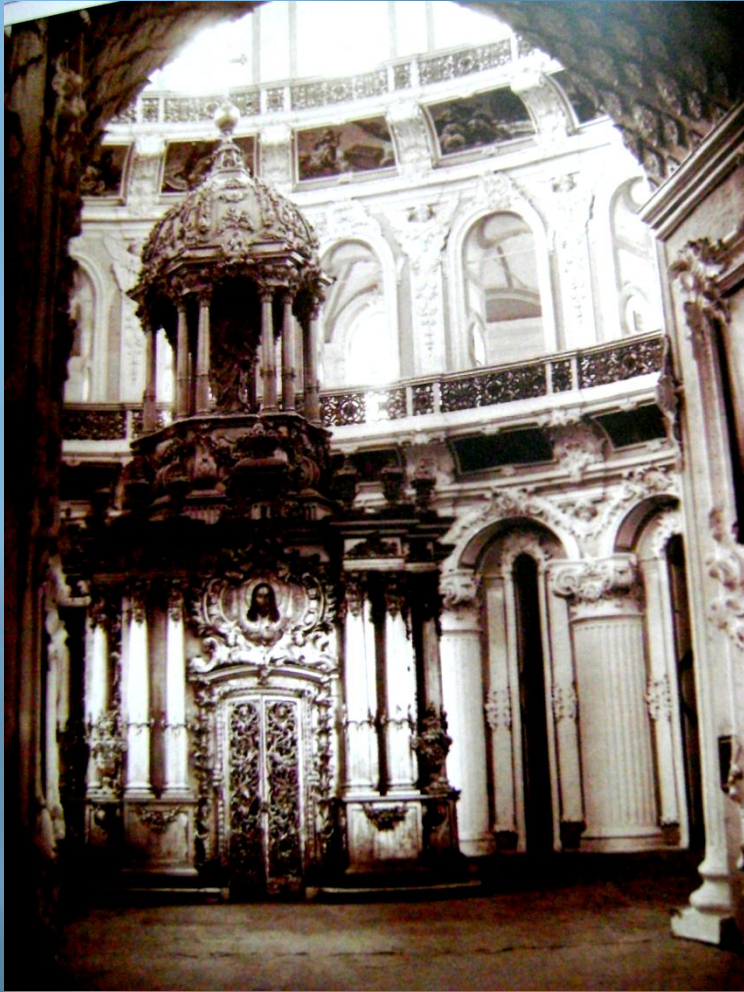


За храмом размещались два больших хозяйственных корпуса. В них были устроены: хлебная, поварня, квасоварня, погреба, сушильня, ледники, амбары.



Храм Рождества Христова









Новый Иерусалимъ. Въ оградѣ монастыря.



С введением в строй Николаевской железной дороги число паломников резко возросло . Рядом с монастырём построили четыре гостиницы странноприимный дом, духовное училище.





Монастырские гостиницы

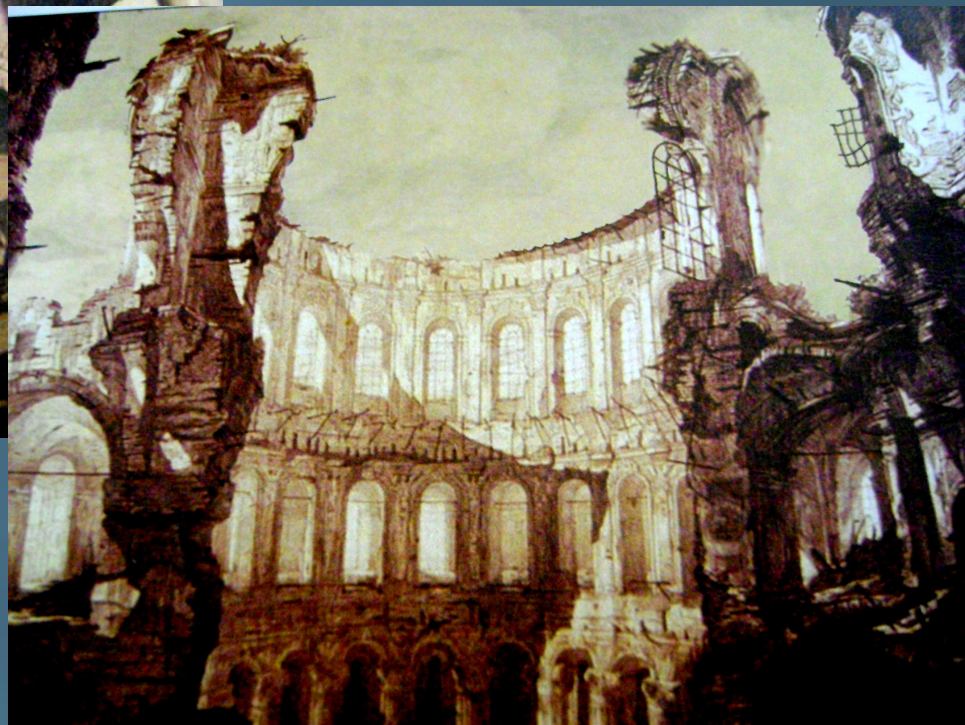
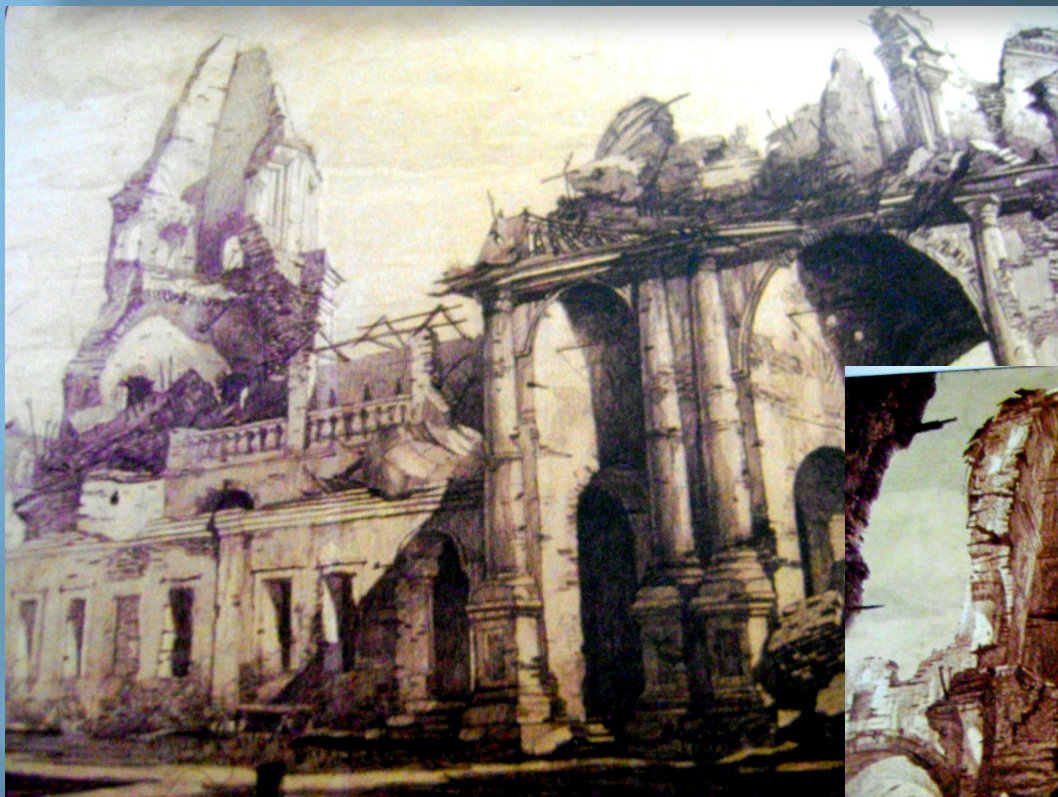
Дорога к храму

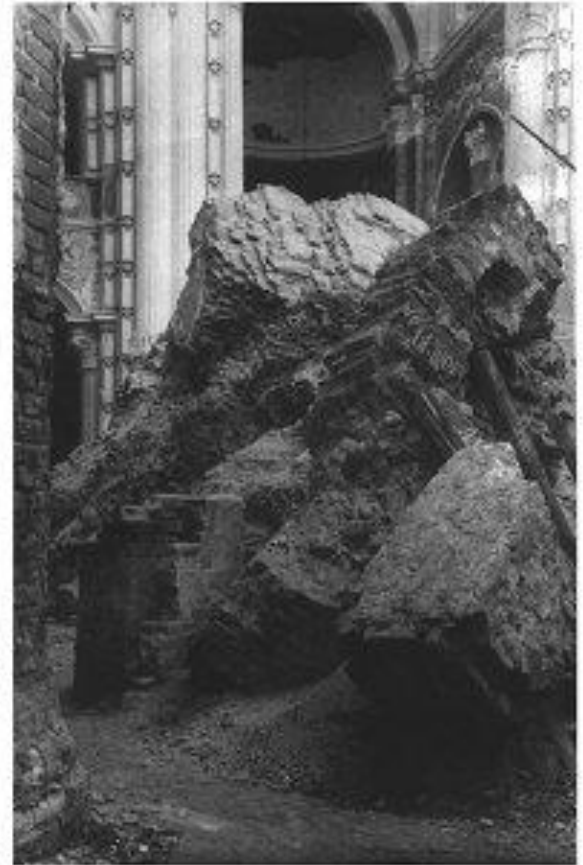


После октябрьской революции, в 1919 году, воскресенский монастырь был закрыт, а имущество национализировано. В 1920 году организуется музей.



С 25 ноября по 11 декабря 1941 года территория монастыря была занята немцами, а при отступлении сапёры дивизии СС «Райх» взорвали собор.





Никоновский скит был задуман в 1650 году как место уединения Патриарха для молитв и размышлений. Скит и сейчас одиноко стоит среди перелесков на остатках острова.



часовня.



Елеонская часовня напоминала о Елеонской горе, куда Иисус часто ходил со своими учениками проповедовал и с которой он вознёсся. Именно отсюда царь Алексей Михайлович в 1657 году любовался панорамой монастыря.



Самарянский колодец в Палестине известен под именем колодца Иакова, который его выкопал. Здесь Иисус встретил самарянку и попросил у неё пить, сказав что «всякий, пьющий воду сию возжаждет опять. А кто будет пить воду, которую Я дам ему, тот не будет жаждать вовек...»

Силоамская купель напоминала о купели в Иерусалиме, где Иисусом Христом был исцелён слепой. В 1930 году купель и колодец были уничтожены.



Важнейшее событие в истории монастыря произошло в 1994 году- в нём зародилась духовная жизнь.

