

Россия в эпоху петровских реформ



Виртуальный урок

Россия к началу царствования Петра I

- К концу XVII в России было не более 30 мануфактур
- Россия ввозила железо из Швеции
- В России не было регулярной армии и флота
- Балтийское море закрыто для внешней торговли

Великое посольство и первые реформы

- Состоялось в 1697-1698г.г.

Оно посетило:

Дом где жил Петр I в Голландии

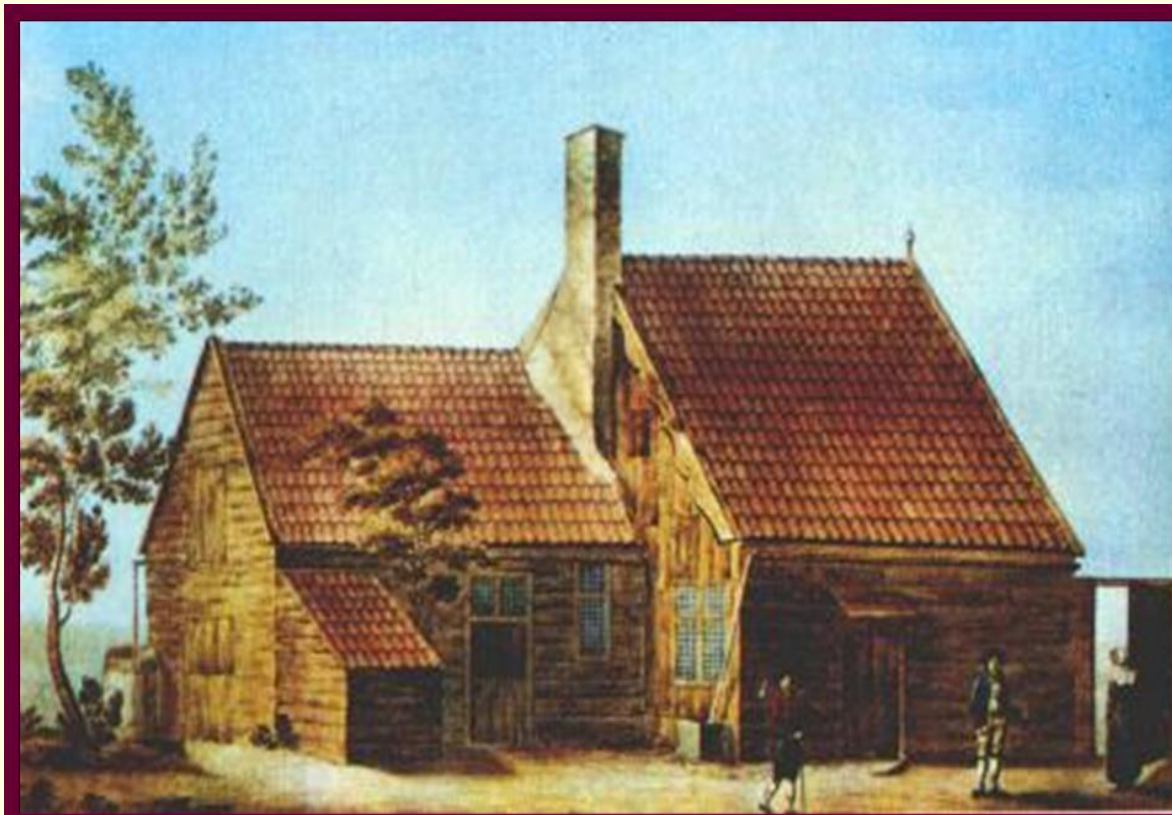
Голландию,

Данию,

Англию,

Польшу,

Германию.



Великое посольство

- *Цели:*
- Найти союзников против Турции
- Перенять передовой опыт Европы
- *Итог:*
- Были найдены союзники против Швеции в лице Речи Посполитой и Дании



Северная война

- Началась в 1700 году
- Первая битва под Нарвой закончилась неудачей для русской армии



После Нарвы Карл XII решил что Россия выведена из строя. Однако Петр верил в силы России, неудачи не подавляли его.

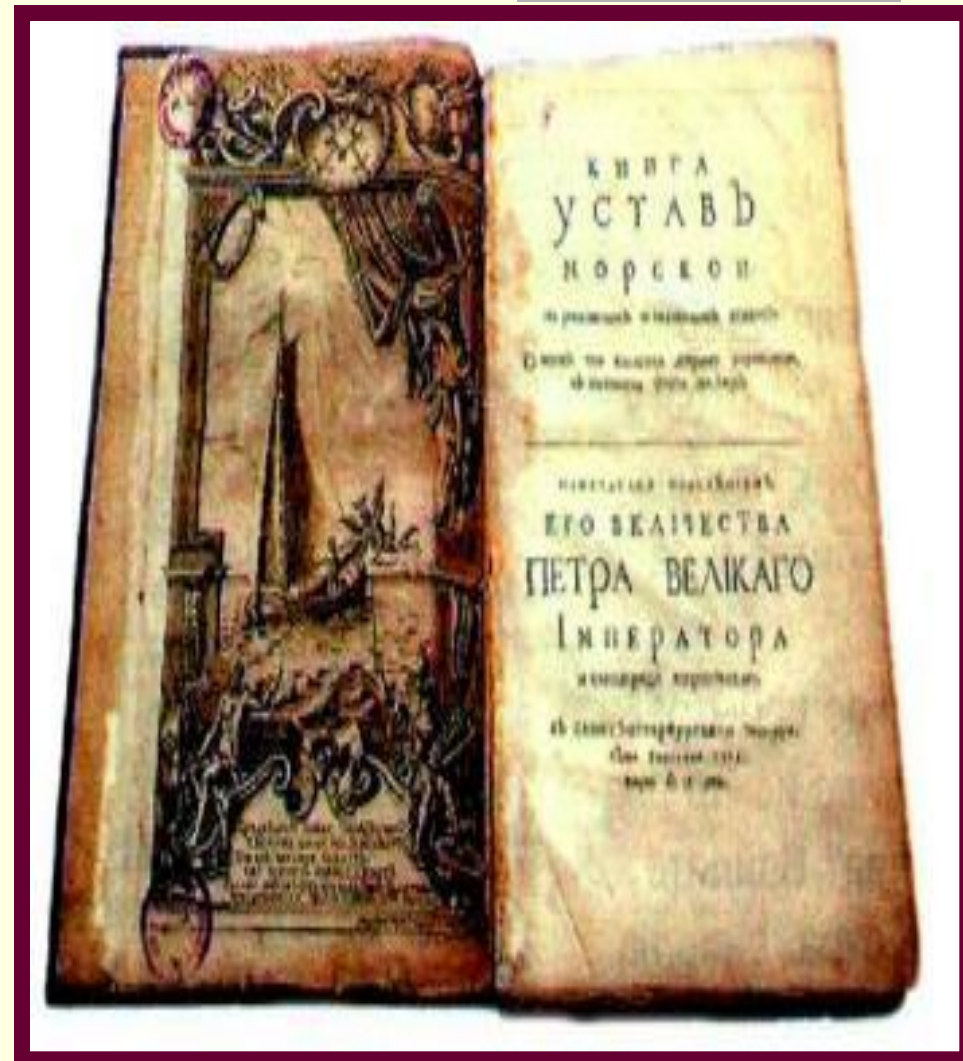
Подумайте и дайте ответ:

- Почему русская армия потерпела поражение в битве под Нарвой?



Военная реформа

- Началось создание регулярной армии (рекрутские наборы)
- Было отлито 300 пушек
- Началось обучение войск
- Началось строительство морского флота
- Строились военно-морские крепости
- В 1716 году был принят Воинский устав



Военная реформа



**К исходу Северной войны Россия располагала регулярной армией
превышающей 200 тысяч человек,
оружием современного образца и обмундированием по европейскому стандарту.**

Российская экономика при Петре I

Цели экономических преобразований

```
graph TD; A[Цели экономических преобразований] --> B[Обеспечение армии и флота оружием, снаряжением]; A --> C[Развитие промышленности, преодоление экономической отсталости]; A --> D[Развитие внутренней и внешней торговли России];
```

Обеспечение
армии и флота
оружием, снаряжением

Развитие промышленности,
преодоление экономичес-
кой отсталости

Развитие внутренней и
внешней торговли России

Организирующей силой в создании отечественной промышленности было государство. Значительная часть мануфактур и заводов были государственными.

К середине XVIII в. Было создано 75 металлургических заводов.

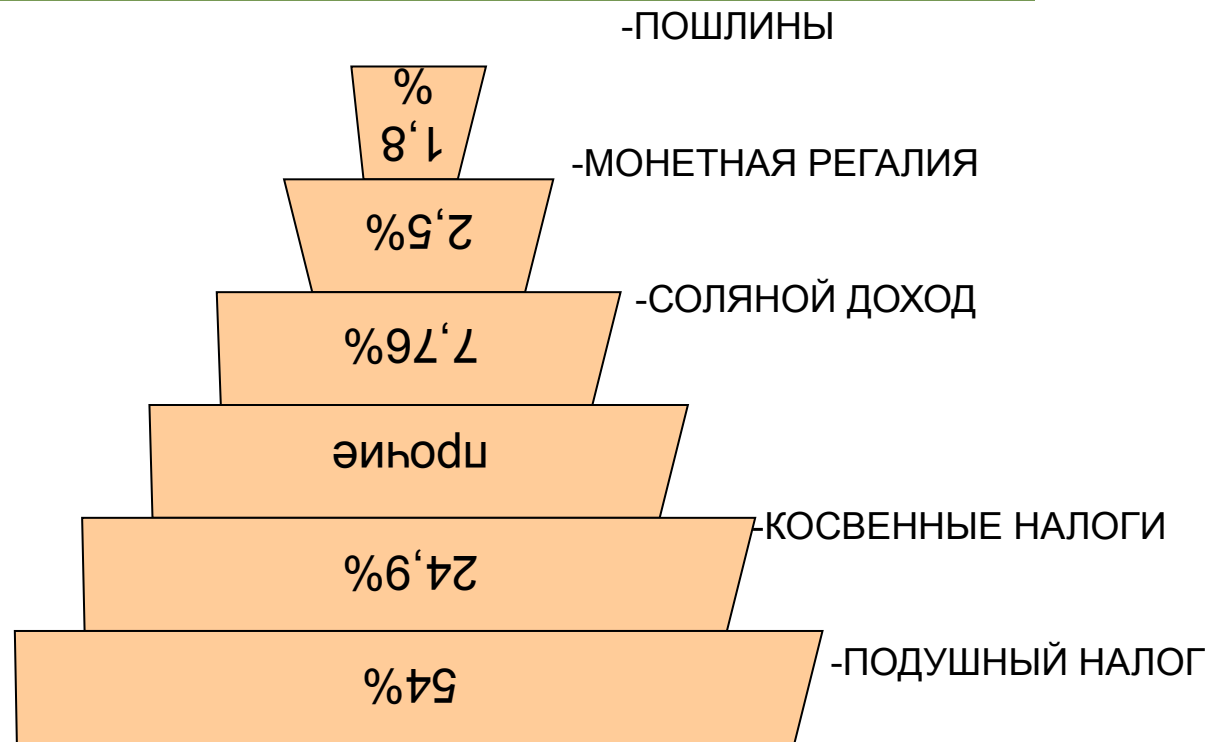
Особенности государственных мануфактур

- 1 Обеспечение сбыта продукции (государство-заказчик)
- 2 Использование принудительной и дешевой рабочей силы (труд крепостных)
- 3 Отсутствие естественной конкуренции
- 4 Незаинтересованность в техническом росте
- 5 Консервация феодально-крепостнических порядков

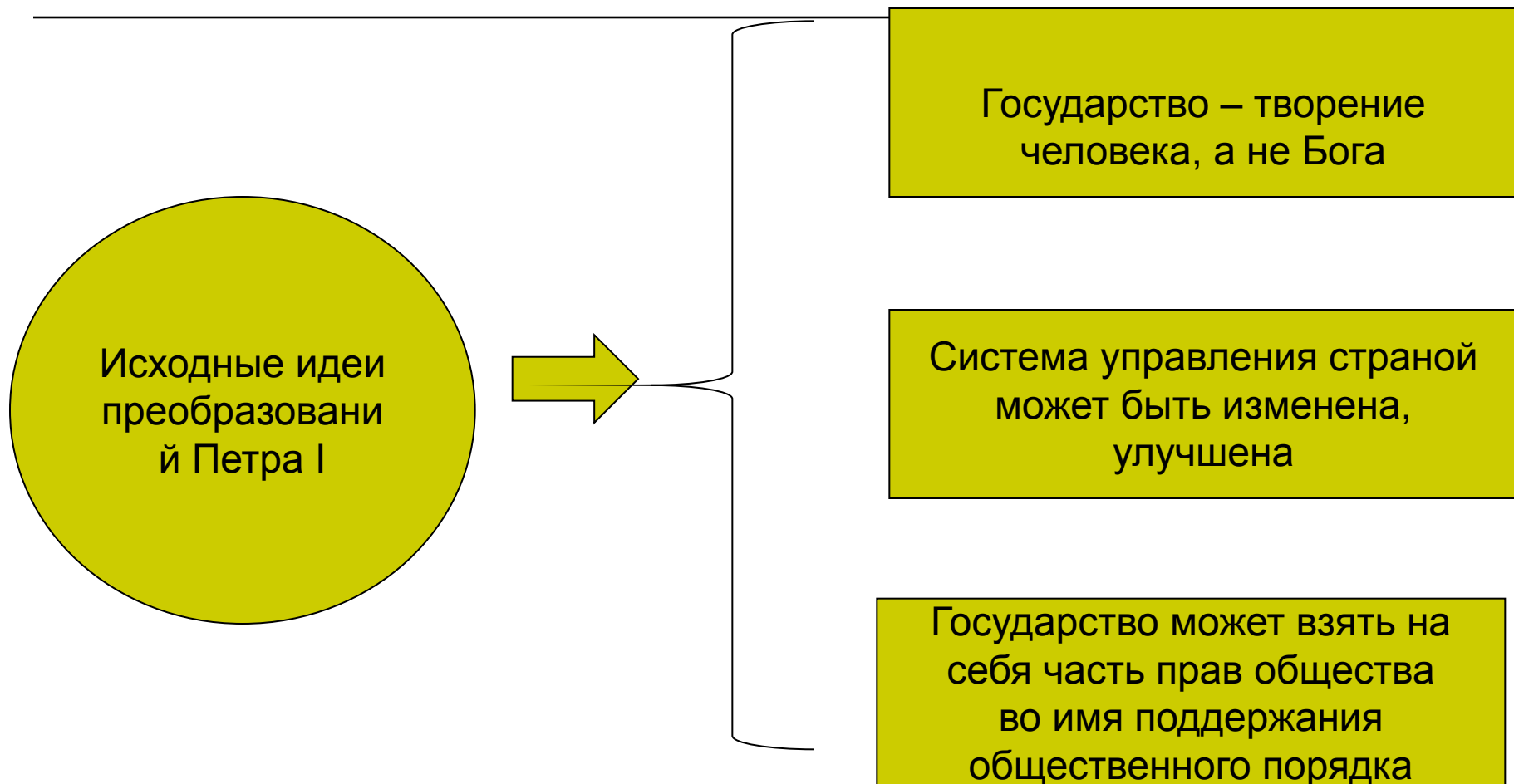
Развитие торговли

Торговая политика	Последствия и значение
I период (1700-1719)	
Система запретов, высоких пошлин и налогов Монополия государства почти на все виды товаров	1Получение значительных средств из казны на армию и флот. 2Разрушение старых деловых связей купечества,разорение
II период(1719-1725)	
Переход к политике МЕРКАНТИЛИЗМА и ПРОТЕКЦИОНИЗМА - накоплению денег в стране с помощью покровительства отечественной торговли.	1Развитие торговли Превышение вывоза товаров над ввозом их в страну. 2Накопление капитала. 3Рост молодой российской промышленности.

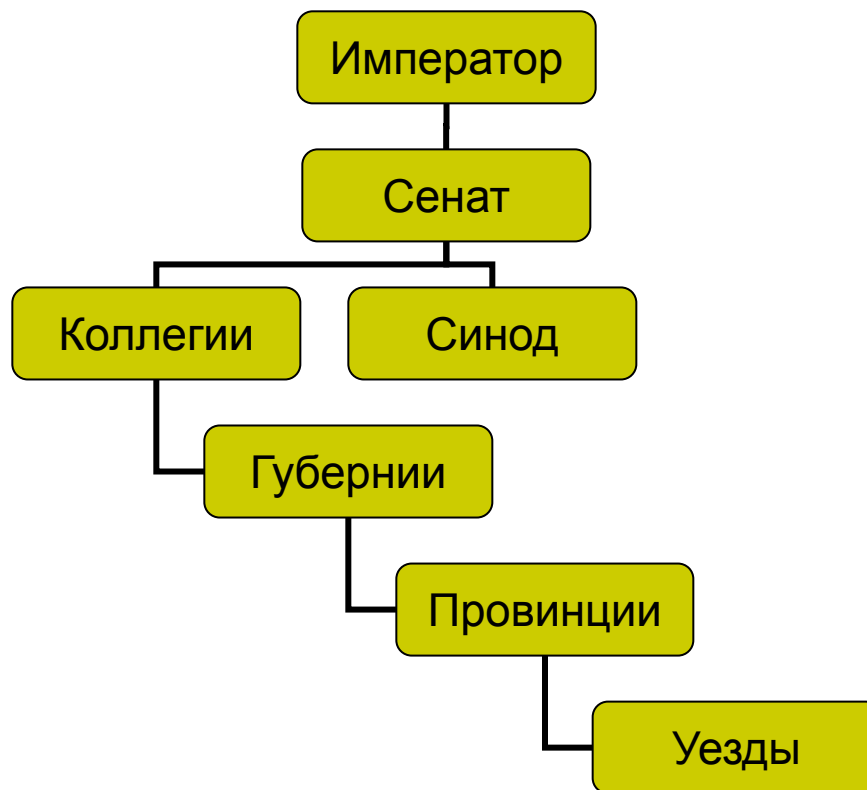
Состав доходной части бюджета



Реформы государственного аппарата управления



Органы власти и управления в России в первой четверти XVIII в.





Функции Сената

- Руководство и надзор за работой всего государственного аппарата
- Контроль за правосудием
- Связь с губерниями
- Руководство расходами и сборами налогов
- Ведение торговлей

Изменения в сословиях

- В 1722 г. принята Табель о рангах.
- Основным критерием продвижения по служебной лестнице становится выслуга.
- Упразднено сословие бояр.
- Ликвидировано различие между вотчинным и помещным землевладением.
- Усилена крепостная зависимость крестьян.

Государство и церковь

- Упразднен институт патриаршества
- Учрежден Святейший Синод(1721)
- Установление абсолютной монархии сопровождалось утратой православной церковью самостоятельности – подчинением духовной власти светской.

Система образования при Петре I

- Учебные заведения
- Навигационная школа (1701 г.)
- Артиллерийская школа (1701 г.)
- Медицинское училище (1707 г.)
- Инженерная школа (1712 г.)
- Академия наук и художеств (1724 г.)
- Университет при Академии (с 1726 г.)
- Начальное образование
- Цифирные школы (в губерниях)
- Епархиальные школы (для детей духовенства)
- Гарнизонные школы (для детей солдат)

Реформа в области быта



«Бородовые» деньги.

Для тех кто не хотел расставаться с русским платьем Петр придумал налоги, например «Бородовые деньги».

С 1700 г. Россия стала отмечать новый год и вести счет лет по европейскому образцу.

В стране появились чай, кофе, табак, картофель помидоры.

Изменения в быту



- Были введены ассамблеи. В отличие от обычаев предшествующего столетия, когда мужчин принимали отдельно от женщин, ассамблеи являлись собраниями, в которых женщины участвовали на равных с мужчинами. Ассамблеи ломали старый обычай, обусловленный местническими традициями, - на них наряду со знатью присутствовали незнатные люди.

■ Реформы Петра I привели к установлению в России абсолютной

монархии-формы правления, при которой законодательная, судебная и исполнительная власть в стране принадлежит всецело главе государства (императору). Власть царя никем и ничем не ограничена!

Последствия и значение преобразований Петра I

- 1 Превращение России в империю с мощной армией и флотом. Улучшение международного положения.
- 2 Становление абсолютной монархии в России.
- 3 Консервация феодально-крепостнических отношений.
- 4 Ускорение темпов социально-экономического и культурного развития России.
- 5 Активное вмешательство государства в социально-экономические отношения.
- 6 Подчинение церкви государству.
- 7 Подавление личности государством.