

Индивидуальная гигиена полости рта у пациентов с имплантатами.

Выполнила

студентка группы 1152 «Стоматология ортопедическая»

Учаева Ольга

Проверил:

заведующая отделением Варламова О.Ю.

План:

- 1. Введение.
 - 2. Имплантаты.
 - 3. Что может повредить имплантаты.
 - 4. Роль гигиены полости рта у пациентов с имплантатами.
 - 5. Программа гигиены полости рта у пациентов с имплантатами.
 - 6. Последствия пренебрежения гигиены полости рта у пациентов с имплантатами.
 - 7. Небольшие примеры несоблюдения гигиены.
 - 8. Вывод.
 - 9. Список литературы.
-

Введение.

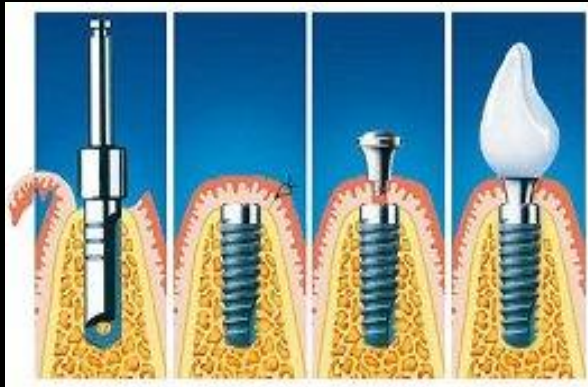
Профессиональная гигиена полости рта.

- **Профессиональная гигиена полости рта – это комплекс профилактических мероприятий, выполняемых гигиенистом-стоматологом, направленный на оздоровление органов и тканей полости рта и профилактику возникновения и прогрессирования стоматологических заболеваний.**



Имплантаты.

- Имплантаты стоматологические — вид имплантатов для вживления в кости верхней и нижней челюсти, которые используются в качестве основы для прикрепления съемных и несъемных стоматологических протезов.
- Зубной (дентальный) имплантат — искусственно изготовленная, чаще всего многокомпонентная конструкция, используемая для внедрения в костную ткань челюсти с последующим сращением с целью протезирования. Имплантаты замещают собой корни утраченных зубов, позволяя впоследствии провести восстановление зубного ряда.



Что может повредить имплантаты?

- Все, что вредно для своих зубов и десен, также причиняет вред имплантатам и фиксированным на них коронкам. Слишком твердая и жесткая пища (например, сухари орехи, грильяж, жесткое мясо, копченая колбаса, твердые сорта сыра, фруктов и овощей) может вызывать сколы эмали зубов, так и керамического покрытия коронок.
- Плохая и нерегулярная гигиена полости рта приводит к воспалению десен. Как вокруг зубов, так и вокруг имплантатов.
- Серьезным фактором риска является курение, и не только из-за возможного развития онкологических заболеваний. Курение заметно ухудшает процессы микроциркуляции крови в десне. Как следствие, ткани, окружающие имплантат, получают меньше кислорода, что в свою очередь, ведет к их рассасыванию.

Роль гигиены полости рта у пациентов с имплантатами.

- Гигиена полости рта-важнейший фактор в успешном лечении частичной адентии несъемными зубными протезами на имплантатах . До установки имплантата рекомендованы профессиональные гигиенические мероприятия для обеспечения оптимальных условий проведения дентальной имплантации. В профессиональных гигиенических мероприятиях после окончательного протезирования пациент нуждается каждые 3 месяца.



Индивидуальная программа гигиены полости рта у пациентов с частичной адентией , нуждающихся в ортопедическом лечении с опорой на имплантаты

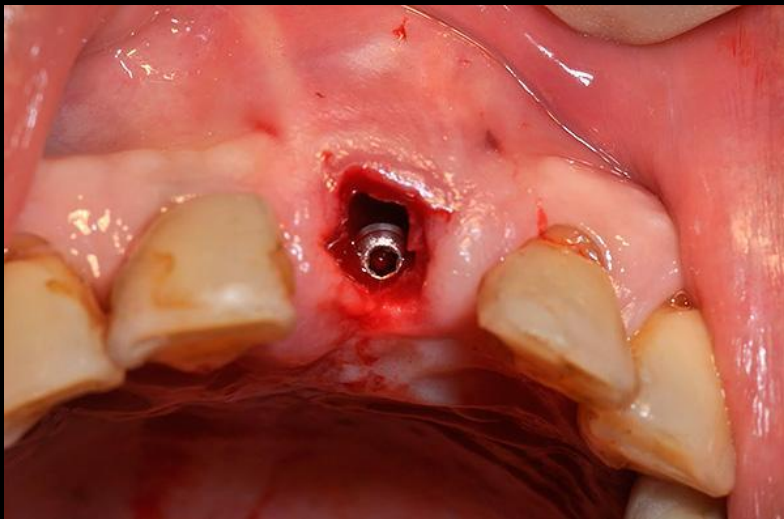
- -используйте стандартную зубную щетку с мягкими ворсинками конусовидной формы для очищения коронок зубов.
- -применяйте для широких межзубных промежутков широкую межзубную нить.
- -чистите зубы ежедневно 2 раза в день.
- -ориентируйтесь на время замены зубной щетки по окраске ворсинок(желтый-пора менять щетку).
- -соблюдайте последовательность применения гигиенических средств.

Последствия пренебрежения программой индивидуальной гигиены у пациентов с имплантатами.

- - Воспаление тканей вокруг имплантата (периимплантит). При данном осложнении развивающееся воспаление вызывает прогрессирующее разрушение окружающей имплантат костной ткани. Причины периимплантита: кровоизлияние над заглушкой с его дальнейшим нагноением; неточная техника препарирования костного ложа, некачественное закрытие операционной раны; неудовлетворительное состояние полости рта.
- - Отторжение имплантатов. Встречается крайне редко, т.к. материал имплантата (чаще всего титан) является биологически инертным веществом. К причинам отторжения относят перегрев (ожог) костной ткани во время проведения операции (например, во время сверления) и нарушения ее покоя в следствии неправильного ухода за полостью рта.
- - Болезненные ощущения.
- - Отеки.
- - Кровотечения.
- - Расхождение швов.

Небольшие примеры несоблюдения гигиены.

Кровотечения.



Отеки мягких тканей.



Вывод:

- Гигиенический уход за полостью рта у пациентов с частичной адентией, нуждающихся в ортопедическом лечении с использованием стоматологических имплантатов , следует рассматривать как показание к дентальной имплантации, так как он исключительно важен.

Список литературы.

- 1. Гигиена полости рта при стоматологической имплантации: учебно-методическое пособие / С.Ю.Иванов,Э.М.Кузьмина (и др.)- Н.Новгород,2005.
- 2. Громова Ю.И. Факторы негативного влияния на гигиену полости рта у лиц с дентальными имплантатами./ Ю.И.Громова.-Москва,2012.
- 3. Интернет ресурсы: 1)
<http://plomba911.ru/xirurgiya/implantaciya/oslozhneniya-posle-implantacii-zubov.html>
2) <http://www.stomnews.ru/ogranichenija-i-gigiena-posle-implantacii.html>

Спасибо за внимание!!!

